

Сменяем обектив

Инструкции за работа

G MASTER

FE 16-35mm
F2.8 GM

E-mount

α

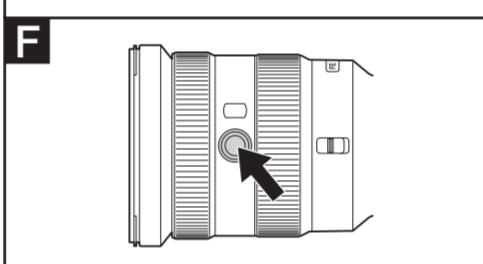
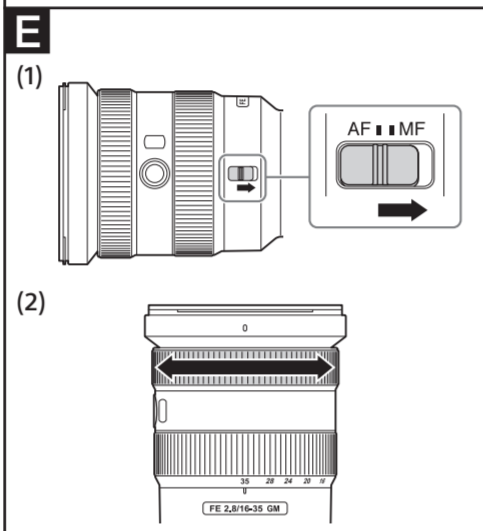
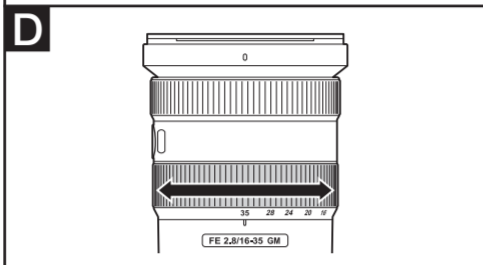
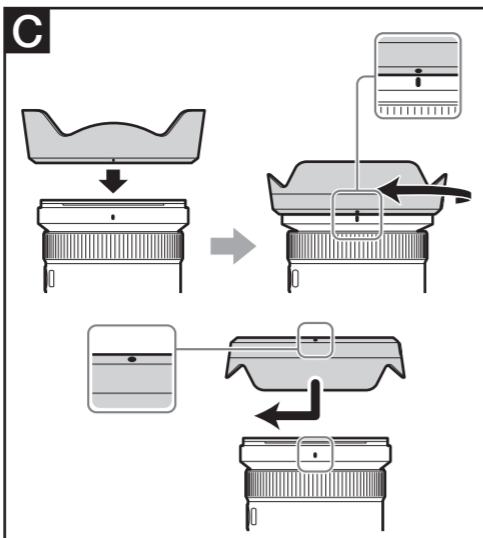
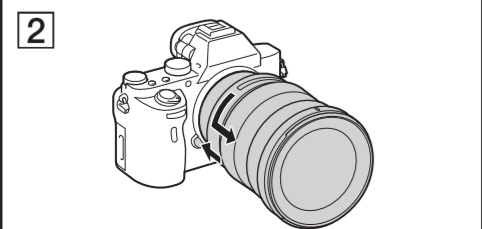
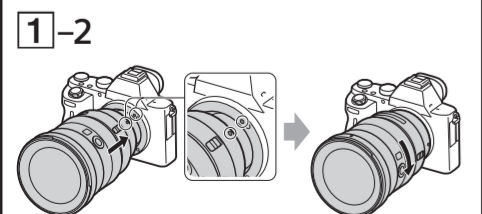
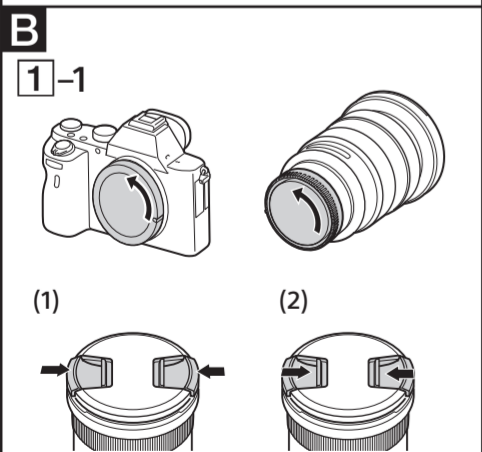
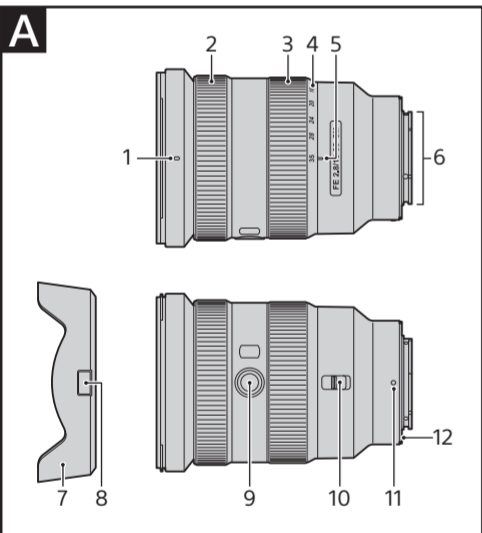
SEL1635GM



4690013010

<http://www.sony.net/>

©2016 Sony Corporation



Български

Това ръководство с инструкции обяснява как се използва обективът. Предпазни мерки, обичайни за всички обективи, например забележки относно употребата, можете да намерите в отделния документ „Предпазни мерки преди употреба“. Прочетете и двата документа, преди да използвате обектива си.

Този обектив е проектиран за използване на фотоапарати с E-байонет. Не можете да го използвате на фотоапарати с A-байонет. Обективът FE 16-35mm F2.8 GM е съвместим с диапазона на сензор за изображения с формат 35 mm.

Фотоапарат, оборудван със сензор за изображения с формат 35 mm, може да бъде настроен да снима и с размер APS-C. За подробности относно това как се настройва фотоапаратът ви вижте неговото ръководство с инструкции.

За допълнителна информация относно съвместимостта посетете уебсайта на Sony за вашия регион или се консултирайте с вашия търговец на Sony или местен упълномощен сервиз на Sony.

Бележки относно употребата

- Когато носите фотоапарат с поставен обектив, винаги дръжте здраво както фотоапарата, така и обектива.
- Не го дръжте за частта на обектива, която се издава при мащабиране.
- Този обектив не е водоустойчив, въпреки че е проектиран с идеята да бъде защитен срещу прах и напръскване. Ако го използвате по време на дъжд и др., пазете обектива от водни капки.

Предпазни мерки относно използването на светкавица

- Когато използвате светкавица, винаги отстранявайте сенника на обектива и снимайте на поне 1 m (3,3 фута) разстояние от обекта. При определени комбинации на обектив и светкавица обективът може частично да блокира светлината на светкавицата, което води до сянка в долната част на снимката.

Винетиране

- Когато използвате този обектив, ъглите на екрана стават по-тъмни от центъра. За да намалите това явление (наречено винетиране), затворете блендата с 1 до 2 стъпки.

A Идентифициране на компонентите

- 1 Маркер на сенник на обектив
- 2 Пръстен за фокусиране
- 3 Пръстен за мащабиране
- 4 Скала за фокусно разстояние
- 5 Маркер за фокусно разстояние
- 6 Контактни пластини на обектива*
- 7 Сенник на обектив
- 8 Бутон за освобождаване на сенника
- 9 Бутон за задържане на фокуса
- 10 Превключвател на режима на фокусиране
- 11 Маркер на байонет
- 12 Гумен пръстен на байонета на обектива

* Не докосвайте контактните пластини на обектива.

B Поставяне и отстраняване на обектива

За да поставите обектива (Вижте илюстрация B-1.)

- 1 Премахнете задната и предната капачка на обектива и капачката на корпуса на фотоапарата.
 - Можете да поставите/отстраните предната капачка на обектива по два начина – (1) и (2). Когато поставяте/отстранявате капачката на обектива при поставен сенник на обектива, използвайте метод (2).

- 2 Подравнете белия маркер на пръстена на обектива с белия маркер на фотоапарата (маркер на байонета), след това поставете обектива във фотоапарата и го завъртете по часовниковата стрелка, докато щракне.
 - Когато поставяте обектива, не натискайте бутона на фотоапарата за освобождаване на обектива.
 - Не поставяйте обектива под ъгъл.

За да отстраните обектива (Вижте илюстрация B-2.)

За да отстраните обектива, завъртете го обратно на часовниковата стрелка, докато спре, като междувременно държите бутона на фотоапарата за освобождаване на обектива.

C Поставяне на сенника на обектива

Препоръчва се да използвате сенник на обектива, за да намалите отблясъците и да осигурите максимално качество на изображението.

Подравнете червената линия на сенника на обектива с червената линия на обектива (маркер на сенника на обектива), след това поставете сенника в байонета на обектива и го завъртете по часовниковата стрелка, докато щракне на мястото си и червената му точка се подравни с червената линия на обектива.

- Ако не завъртите сенника на обектива, докато щракне на мястото си, сянката му може да се покаже в записаните изображения.
- Когато използвате вградена светкавица или външна светкавица, прикрепена към фотоапарата, отстранете сенника на обектива, за да избегнете блокиране на светлината на светкавицата.
- Когато съхранявате, поставете сенника на обектива наопаки върху обектива.

За да отстраните сенника на обектива

Докато държите натиснат бутона за освобождаване на сенника на обектива, завъртете сенника на обектива обратно на часовниковата стрелка.

D Мащабиране

Завъртете пръстена за мащабиране до желаното фокусно разстояние.

E Фокусиране

- Превключвателят за режим на фокус на обектива не работи с някои модели фотоапарати. За допълнителна информация относно съвместимостта посетете уебсайта на Sony за вашия регион или се консултирайте с вашия търговец на Sony или местен упълномощен сервиз на Sony.

За да превключите AF (автоматичен фокус)/MF (ръчен фокус)

Режимът на фокус може да бъде превключен на обектива между AF и MF. За снимане с AF и фотоапаратът, и обективът трябва да са зададени на AF. За снимане с MF или фотоапаратът, или обективът трябва да е зададен на MF.

За да зададете режима на фокус на обектива

Плъзнете превключвателя на режим на фокусиране на подходящия режим: AF и MF (1).

- Вижте ръководствата на фотоапарата, за да зададете режима му на фокусиране.
- В режим MF завъртете пръстена за фокусиране, за да настроите фокуса (2), докато гледате през визъора и др.

За да използвате фотоапарат, оборудван с бутон за управление на AF/MF

- Като натиснете бутона за управление на AF/MF по време на операция на AF, можете временно да превключите на MF.
- Натискането на бутона за управление на AF/MF по време на операция на MF ви позволява временно да превключите на AF, ако обективът е настроен на AF, а фотоапаратът на MF.

F Използване на бутоните за задържане на фокуса

- Бутонът за задържане на фокуса на обектива не работи с някои модели фотоапарати. За допълнителна информация относно съвместимостта посетете уебсайта на Sony за вашия регион или се консултирайте с вашия търговец на Sony или местен упълномощен сервиз на Sony.

Натиснете бутона за задържане на фокуса в режим на AF, за да отмените AF. Фокусът се фиксира и можете да освободите затвора на фиксирания фокус. Освободете бутона за задържане на фокуса, докато натискате бутона на затвора наполовина, за да включите отново AF.

Спецификации

Наименование на продукта (Име на модела)	FE 16-35mm F2.8 GM (SEL1635GM)
Фокусно разстояние (mm)	16 – 35
Еквивалент на фокусно разстояние при формат 35 mm ^{*1} (mm)	24 – 52,5
Групи и елементи на обектива	13 – 16
Зрителен ъгъл 1 ^{*2}	107° – 63°
Зрителен ъгъл 2 ^{*2}	83° – 44°
Минимален фокус ^{*3} (m (фута))	0,28 (0,92)
Максимално увеличение (X)	0,19
Минимална бленда	f/22
Диаметър на филтъра (mm)	82
Размери (максимален диаметър × височина) (прибл., mm (in))	88,5 × 121,6 (3 1/2 × 4 7/8)
Тегло (прибл., g (oz))	680 (24)
Функция за компенсация на трептенето	Не

^{*1} Това е еквивалентът на фокусно разстояние във формат 35 mm при поставяне на цифров фотоапарат със сменяем обектив, оборудван със сензор за изображения с размер APS-C.

^{*2} Зрителен ъгъл 1 е стойността за 35 mm фотоапарати, а зрителен ъгъл 2 – за цифрови фотоапарати със сменяеми обективи, оборудвани със сензор за изображения с размер APS-C.

^{*3} Минималният фокус представлява разстоянието от сензора за изображения до обекта.

- В зависимост от механизма на обектива фокусното разстояние може да се променя при всяка промяна на разстоянието на снимане. Фокусното разстояние, показано по-горе, предполага, че обективът е фокусиран в безкрайността.

Включени елементи

(Числото в скобите посочва броя части.)

Обектив (1), предна капачка на обектива (1), задна капачка на обектива (1), сенник на обектива (1), чанта за обектива (1), комплект отпечатана документация

Дизайнът и спецификациите са обект на промяна без предизвестие.

α и G са търговски марки на Sony Corporation.