

IC рекордер

Инструкции за работа



ICD-TX800

4-699-321-51(1)

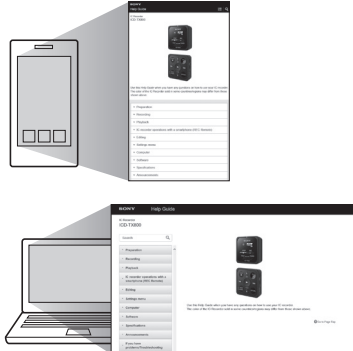


* 4 6 9 9 3 2 1 5 1 * (1)

Вижте Помощното ръководство.

Това са инструкциите за експлоатация, които ви предоставят инструкции за основните операции с IC рекордера. Помощното ръководство е онлайн ръководство. Вижте Помощното ръководство, когато искате да научите повече подробности, операции и възможни решения, когато възникне проблем.

http://rd1.sony.net/help/icd/t80/h_ce/



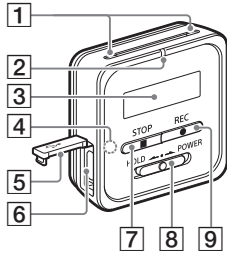
Проверка на предоставените елементи

- IC рекордер (1)
- Дистанционно управление* (1)
- Стереослушалки (1)
- Специален кабел за слушалки (1)
- USB кабел (1)
- Чанта за носене (1)
- Инструкции за експлоатация (този лист)
- Гаранционна карта
- Софтуерно приложение Sound Organizer 2 (Инсталираният файл е съхранен във вградената памет, за да можете да го инсталирате на компютъра си.)

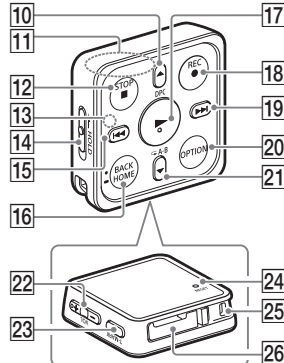
* Вече има поставена литиева батерия тип монета.

Части и бутони за управление

IC рекордер



Дистанционно управление



Вашият IC рекордер има вградена щипка на задната си страна. Можете да го закачите върху нещо като подгъв на джоб.

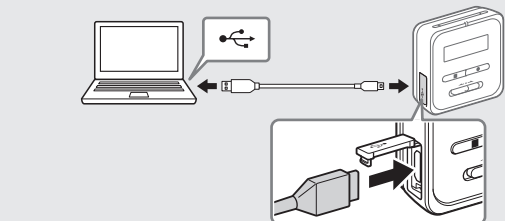
- 1 Вградени микрофони
- 2 Индикатор за операция
- 3 Прозорец на дисплея
- 4 Индикатор за Bluetooth¹
- 5 Капак на USB конектор
- 6 Конектор за USB/слушалки (вътре в капака на USB конектора)
- 7 Бутон ■STOP
- 8 Превключвател HOLD•POWER²
- 9 Бутон ●REC
- 10 Бутон ▲/DPC (цифрово регулиране на височината на звука)
- 11 Вградена антена³
- 12 Бутон ■STOP
- 13 Индикатор за операция
- 14 Превключвател HOLD
- 15 Бутон ◀ (преглед/бързо превъртане назад)
- 16 Бутон ● BACK/ ■ HOME⁴
- 17 Бутон ► (възпроизвеждане/въвеждане)⁵
- 18 Бутон ●REC
- 19 Бутон ►► (команда/бързо превъртане напред)
- 20 Бутон OPTION
- 21 Бутон ▼/◂ A-B (повторение на A-B)
- 22 Бутон VOL +/- (сила на звука +/-)⁵
- 23 Бутон T-MARK (маркировка за проследяване)
- 24 Бутон RESET⁶
- 25 Отвор за кайшка (с IC рекордера не е приложена кайшка.)
- 26 Чанта за батерията⁷

- ¹ Индикаторът променя цвета си или премигва, за да обозначи състоянието на Bluetooth функцията или Bluetooth съдвояването (регистрация на устройство).
- ² Плъзгането на превключвателя HOLD•POWER на "POWER" и задържането му за 8 секунди или повече рестартира IC рекордера ви. Преди рестартиране на IC рекордера се уверете, че индикаторът за управление е изгаснал. За подробни инструкции вижте Помощното ръководство.
- ³ Когато използвате дистанционното управление, не покривайте вградената антена, например с ръката си, за да не смущавате безжичната връзка с IC рекордера.
- ⁴ Натиснете този бутон веднъж за показване на предишния екран. Натиснете и го задържете за показване на екрана на менюто HOME.
- ⁵ Има осезаема точка върху бутон ► (възпроизвеждане/въвеждане) и до +/- на бутон VOL +/- (сила на звука +/-).
- ⁶ Натиснете този бутон, когато дистанционното управление изглежда, че не работи.
- ⁷ Вече има поставена литиева батерия тип монета.

¹ Вашият IC рекордер не е оборудван с вградени високоговорители.

Изпробвайте новия си IC рекордер

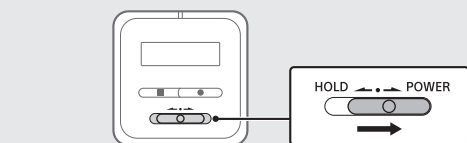
Зареждане



- ① **Зареждане на IC рекордера.**
С помощта на предоставения USB кабел свържете конектора за USB/слушалки вътре в капака на USB конектора към USB порт на работещ компютър. Зареждането започва. Когато батерията е напълно заредена, индикаторът за батерия ще указва "Full".
- ② **Разкачете IC рекордера.**
Уверете се, че съобщението „Accessing“ не се показва повече на дисплея. След това вижте Помощното ръководство, за да отстраните безопасно IC рекордера.

Включване

IC рекордер



Плъзнете и задържете превключвателя HOLD•POWER на IC рекордера в посока към "POWER", докато се появи дисплей на прозореца. За изключване плъзнете превключвателя HOLD•POWER на IC рекордера към "POWER" и го задържете, докато на прозореца на дисплея не се появи "Power Off".

Дистанционно управление

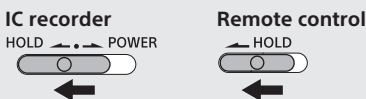


Плъзнете превключвателя HOLD надалеч от "HOLD". За да включите дистанционното управление, натиснете един от бутоните на дистанционното управление. Когато индикаторът за операция на дистанционното управление спре да премигва, операцията с дистанционното управление са достъпни. Дистанционното управление не е оборудвано с бутон за включване на захранването. То автоматично се изключва при следните случаи:

- ако безжичната връзка не е установена с IC рекордера и не сте използвали дистанционното управление за около 5 минути
- ако е установена безжична връзка с IC рекордера и – изключите IC рекордера – не използвате дистанционното управление за около 2 часа

За да използвате дистанционното управление за операции, след като се изключи, следвайте горепосочената процедура за включване на дистанционното управление, след което натиснете още веднъж желания бутон на дистанционното управление.

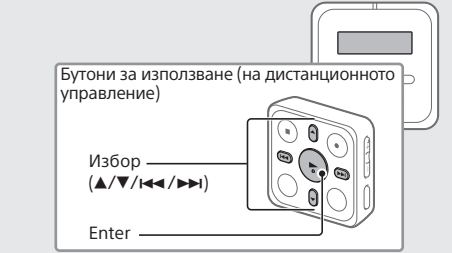
За да предотвратите непреднамерени операции (HOLD)
IC рекордерът и дистанционното управление са оборудвани с превключвател за задържане на операцията. Плъзнете превключвателя HOLD•POWER на IC рекордера или превключвателя HOLD на дистанционното управление в посоката на "HOLD".



¹ За да освободите IC рекордера или дистанционното управление от състояние на задържане, плъзнете превключвателя HOLD•POWER към центъра, или съответно превключвателя HOLD надалеч от "HOLD".

Първоначални настройки

Прозорец на дисплея (на IC рекордера)



Когато включите своя IC рекордер за първи път на прозореца на дисплея на IC рекордера се появява екранът "Configure Initial Settings". Използвайте дистанционното управление за извършване на първоначални настройки като избор на език на дисплея, настройка на часовника и включване/изключване на звуковия сигнал.

- ① **Плъзнете превключвателя HOLD надалеч от "HOLD", за да освободите дистанционното управление от състоянието HOLD.**
Отстранете жълтия етикет от задната страна на дистанционното управление, когато го използвате за първи път.
- ② **Когато се появи екранът "Configure Initial Settings", натиснете произволен бутон на дистанционното управление.**
Ако индикаторът за операция на дистанционното управление премигва, изкачайте докато спре, преди да продължите към следващата стъпка.
- ③ **Натиснете ►, за да стартирате първоначалните настройки.**
Configure Initial Settings
- ④ **Избор на езика на дисплея.**
Можете да избирате от следните езици: „Deutsch“ (Немски), „English“ (Англиски), „Español“ (Испански), „Français“ (Френски), „Italiano“ (Италиански), „Русский“ (Руски), „Türkçe“ (Турски)
* Настройка по подразбиране
- ⑤ **Задайте текущата година, месец, ден, час и минути.**
d 1 m 2017 y
00 : 00

- ¹ За да се върнете на предишния елемент от екрана на часовника, натиснете BACK/HOME.
- ⑥ **Изберете "Next".**
10:01m 2017y
10:00
Next Back
- ⑦ **Изберете "Yes" или "No", за да включите или изключите звуковия сигнал.**
Когато приключите първоначалните настройки, се показва съобщение за приключване на екрана на менюто HOME.

1 Забележки

- Можете да чуете звуковия сигнал само през слушалките, свързани към вашия IC рекордер.
- Можете да промените всяка от първоначалните настройки по всяко време по-късно. За подробни инструкции вижте Помощното ръководство.

Запис



- ¹ За да започнете да записвате, можете да управлявате IC рекордера или дистанционното управление.
- Преди да започнете да записвате се уверете, че състоянието HOLD е освободено.
- Можете да изберете сцена на операция за всяка ситуация като изберете "Scene Select" в менюто OPTION с дистанционното управление.

- ① **Завъртете IC рекордера така, че вградените микрофони да сочат посоката на източника за запис.**
- ② **Натиснете ●REC.**
Уверете се, че индикаторът за операция на IC рекордера светва в червено, което показва, че записът е започнал.



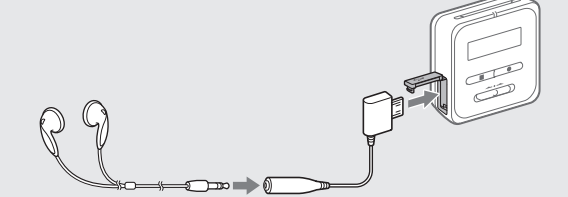
- ③ **Натиснете ■STOP, за да спрете записа.**
Записа спира и на прозореца на дисплея се появява "Saving..."

Слушане

Вашият IC рекордер не е оборудван с вграден високоговорител. За слушане на аудио вие трябва да свържете стереослушалки (приложени) към IC рекордера със специалния кабел за слушалки (приложен). За операции по възпроизвеждане използвайте дистанционното управление.

Подготовка за слушане

Свържете стереослушалките към конектора за USB/слушалки на IC рекордера със специалния кабел за слушалки.



За да стартирате възпроизвеждането

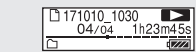
Прозорец на дисплея (на IC рекордера)



- ① **Докато гледате прозореца на дисплея на IC рекордера, управлявайте дистанционното управление, за да изберете "Recorded Files" от менюто HOME.**

- ② **Изберете "Latest Recording", "Search by REC Date", "Search by REC Scene" или "Folders".**

- ③ **Изберете вашия желан файл.**
Възпроизвеждането започва.



- ④ **Натиснете VOL +/- или VOL -, за да настроите силата на звука.**

- ⑤ **Натиснете ■STOP, за да спрете възпроизвеждането.**

¹ След като спрете записа, можете да натиснете ►, за да възпроизведете файла, който току-що сте записали.

За да добавите обозначение на пистата

Можете да добавите обозначение на писта към точка, спрямо която искате да разделите файла по-късно или която искате да намерите по време на възпроизвеждане. Можете да добавите максимум 98 обозначения за писта към всеки файл.

Можете да добавяте обозначения за писти и по време на запис.

Delete

Прозорец на дисплея (на IC рекордера)



¹ За да изтриете файл, вие трябва да използвате дистанционното управление.

1 Забележка

След като изтриете даден файл, не можете да го възстановите.

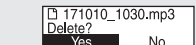
- ① **Докато гледате прозореца на дисплея на IC рекордера, използвайте дистанционното управление, за да изберете файла, който искате да изтриете от списъка със записани файлове или пуснете файла, който искате да изтриете.**

- ② **Изберете "Delete a File" от менюто OPTION.**



Показва се „Delete?“ и избраният файл започва да се възпроизвежда като потвърждение.

- ③ **Изберете "Yes".**



Показва се „Please Wait“ и остава, докато бъде изтрит избраният файл.

Дисплеят се изключва автоматично.

Настройката на „Screen Off Timer“ за вашия IC рекордер е зададена на „30sec“ по подразбиране, за да пести заряда на батерията. Ако оставите както IC рекордера, така и дистанционното управление неизползвани за 30 секунди, прозореца на дисплея ще се изключи, но все още можете да извършвате операции с бутони. За да включите отново прозореца на дисплея, натиснете BACK/HOME или плъзнете превключвателя HOLD•POWER на IC рекордера на "HOLD", след което плъзнете обратно до първоначалната позиция (център).

¹ Можете да предотвратите изключването на дисплея или да промените настройката по подразбиране на друг времеви интервал. Натиснете и задържете BACK/HOME, след което изберете "Settings" – "Common Settings" – "Screen Off Timer", след което изберете "No Auto Screen Off", "15sec", "30sec", "1min", "3min" или "5min".

Забележки относно операциите

- Когато операциите на бутоните на дистанционното управление не работят, проверете дали:
 - IC рекордерът е включен.
 - По подразбиране IC рекордерът ще се изключи автоматично, ако не го използвате в продължение на 30 минути.
 - Дистанционното управление е освободено от състояние HOLD.
 - Извършва се процес на безжично свързване с IC. Индикаторът за операция на дистанционното управление започва да премигва, докато се установява безжична връзка.
- Можете да проверите индикацията на индикатора на операцията на дистанционното управление за състоянието на дистанционното управление.

Индикация на индикатора за операция	Състояние на дистанционното управление
Премигва два пъти в синьо*. ● ●	Включено.
Светва в синьо за 2 секунди. ▬	Изключено.
Премигва четири пъти в синьо*. ● ● ● ●	Нулирането на дистанционното управление е завършено.
Остава да свети в червено. ▬	Не работи поради слаб заряд на батерията.
Премигва последователно в синьо и червено. ● ● ● ● ● ● ● ●	Извършва се процес на регистрация на устройството.
Премигва два пъти в синьо* неколкократно. ● ● ● ● ● ● ● ●	Извършва се процес на безжична връзка.
Премигва един път в синьо*. ●	Установена е безжична връзка и операциите на бутон са налични.

* При изчерпване на заряда на батерията, индикаторът за операция на дистанционното управление светва в червено.

Операции със смартфона (REC Remote)

Прозорец на дисплея (на IC рекордера)



С помощта на BLUETOOTH® функцията на IC рекордера си можете да управлявате IC рекордера си (запис, промяна на настройки за запис и др.) чрез смартфон.

За да управлявате IC рекордера чрез смартфон

Трябва да инсталирате REC Remote на смартфона и да извършите съдвояване между смартфона и вашия IC рекордер. Съдвояването означава да регистрирате Bluetooth устройства едно към друго, за да установите безжична връзка за първи път. За да извършите съдвояване с IC рекордера чрез REC Remote, вие имате нужда от най-новата версия на REC Remote. Ако вече имате инсталиран REC Remote на Вашия смартфон, не забравяйте да го надстроите до най-новата версия.



- ① Потърсете REC Remote в Google Play или App Store и го инсталирайте на смартфона.

- ② **От IC рекордера изберете "REC Remote" – "Add Device (Pairing)" от менюто HOME с дистанционното управление и следвайте инструкциите на екрана, за да включите Bluetooth функцията.**

- ③ **От смартфона стартирайте REC Remote и изберете "ICD-TX800" (вашия IC рекордер) от списъка с налични устройства. За подробни инструкции вижте помощта на REC Remote и ръководството, предоставено със смартфона.**
Вече можете да използвате смартфона за операции с IC рекордера.

1 Забележка

Информацията за регистрация на устройство (съдвояване) се изчиства при следните случаи. Трябва да съдвоявате устройствата отново.

– Настройките на IC рекордера, смартфона или на двете устройства се нулират до настройки по подразбиране например поради инициализация.

– Информацията за регистрация на устройство (съдвояване) се изтрива например по време на ремонтна услуга.

За да включите или изключите Bluetooth функцията на IC рекордера си

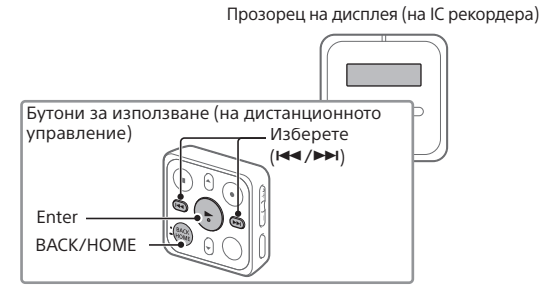
- ① **Изберете "REC Remote" – "Bluetooth ON/OFF" от менюто HOME.**

- ② **За да включите функцията Bluetooth, изберете "ON". За да я изключите, изберете "OFF".**

¹ Изключването на Bluetooth функцията запазва заряда на батерията.

Използване на менюто HOME

Можете да използвате менюто HOME за различни операции, включително намирането и възпроизвеждането на файл, както и промяна на настройките на IC рекордера.



 За да използвате менюто HOME, вие трябва да използвате дистанционното управление.

1 **Натиснете и задръжте BACK/HOME.**
Екранът на менюто HOME се поява на прозореца на дисплея на IC рекордера.



Елементите в менюто HOME са подредени в последователността по-долу.



2 **Изберете желаната функция от следните:**

 Музика	Можете да изберете и възпроизведете един от файловете, които сте импортирали от компютър. За да намерите музикален файл, изберете „All Songs“, „Albums“, „Artists“ или „Folders“. При импортиране на файлове не забравяйте да ги импортирате в папка MUSIC.
 Записани файлове	Можете да изберете и възпроизведете един от файловете, които сте записали с IC рекордера. За да намерите записан файл, изберете „Latest Recording“, „Search by REC Date“, „Search by REC Scene“ или „Folders“.
 Запис	Можете да изведете екрана за готовност за запис, след което да започнете записа.
 REC Remote	Можете да изведете екрана на менюто за REC Remote, който използва Bluetooth функцията. Освен това можете да включите/ изключите Bluetooth функцията или да извършите регистраця на устройството (сдвояване), за да използвате REC Remote.
 Settings	Можете да изведете менюто с настройки и да промените различни настройки на IC рекордера.
 Обратно към XX*	Можете да се върнете на екрана, който се е показвал преди екрана на менюто HOME.

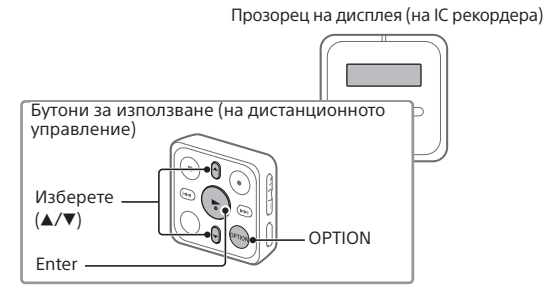
* Текучо използваната от вас функция се показва в „XX“.

 Натиснете **■**STOP, за да се върнете на екрана, който се е показвал преди екрана на менюто HOME.

Използване на менюто OPTION

Можете да използвате менюто OPTION за изпълняване на различни функции, включително промяна на настройките на IC рекордера.

Наличните елементи се различават в зависимост от ситуацията.



 За да използвате менюто OPTION, вие трябва да използвате дистанционното управление.

1 **Изберете желаната си функция от менюто HOME, след което натиснете OPTION.**



2 **Изберете елемента от менюто, за който искате да промените настройката.**

3 **Изберете желаната опция за настройка.**

Копиране на файлове от IC рекордера на компютър

Можете да копирате файловете и папките от IC рекордера на компютър, за да ги съхраните.

1 **Следвайте инструкциите в "Charge", за да свържете IC рекордера си към компютър.**

2 **Плъзнете и пуснете файловете или папките, които искате да копирате от "IC RECORDER" в локалния диск на компютъра.**

3 **Разкачете Вашия IC рекордер от компютъра.**

Инсталиране на Sound Organizer 2

Инсталирайте Sound Organizer на компютъра си. Sound Organizer ви позволява да обменяте файлове между IC рекордера и компютъра си.

Песните, импортирани от музикални компактдискове или други носители, MP3 и други аудиофайлове, импортирани на компютър, могат също да бъдат възпроизведени и прехвърлени на IC рекордера.

■ Забележки

- Приложението Sound Organizer е съвместимо само с компютри с Windows. То не е съвместимо с Mac.
- Този IC рекордер е съвместим само със Sound Organizer 2.
- Ако форматирате вградената памет, всички съхранени в нея данни ще бъдат изтрити. (Програмата за инсталиране на софтуера Sound Organizer също ще бъде изтрит.)

- Когато инсталирате Sound Organizer, влезте в акаунт с администраторски привилегии.
- Процедурата по инсталиране се различава в зависимост от версията на Windows. Следната процедура използва Windows 7 като пример.

1 **Следвайте инструкциите в "Charge", за да свържете IC рекордера си към компютър.**

2 **Уверете се, че IC рекордерът е успешно открит от компютъра.**
„Connecting“ се показва и остава на дисплея на IC рекордера, когато той бъде свързан към компютър.

3 **Отидете на менюто [Start], щракнете върху [Computer], след което щракнете двукратно върху [IC RECORDER] – [FOR WINDOWS].**

4 **Щракнете два пъти върху [SoundOrganizer_V2001] (или [SoundOrganizer_V2001.exe]).**
Следвайте инструкциите на екрана на компютъра.

5 **Приемете условията на лицензното споразумение, изберете [I accept the terms in the license agreement], след което [Next].**

6 **Когато се появи екранът [Setup Type], изберете [Standard] или [Custom], след което щракнете върху [Next].**
Следвайте инструкциите на екрана и направете настройките за инсталация, когато изберете [Custom].

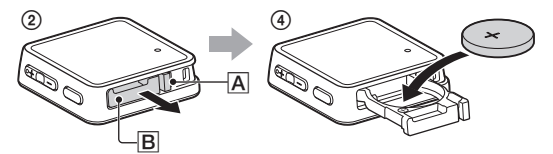
7 **Когато се появи прозорецът [Ready to Install the Program], щракнете върху [Install].**
Инсталацията започва.

8 **Когато се появи прозорецът [Sound Organizer has been installed successfully.], поставете отметка на [Launch Sound Organizer Now] и след това щракнете върху [Finish].**

■ Забележка
Възможно е да се наложи да рестартирате компютъра си след инсталирането на Sound Organizer.

Смяна на батерията на дистанционното управление

Когато индикаторът на дистанционното управление светне в червено, батерията се изтощава. Следвайте тези стъпки за смяна на батерията. Не забравяйте да използвате литиева батерия тип монета, CR2032, за смяна.



1 **Обърнете с лице надолу дистанционното управление.**

2 **Натиснете и задръжте езичето (A) към канала (B), поставете нокът в канала (B), след което извадете капачето на батерията.**

3 **Извадете батерията.**

2 **Поставете новата батерия със страната +, насочена нагоре.**

5 **Поставете обратно капачето на батерията в дистанционното управление.**

6 **Натиснете бутона RESET от задната страна на дистанционното управление.**

7 **Натиснете произволен бутон на дистанционното управление (индикаторът за операция на дистанционното управление премигва последователно в синьо и червено), за да го включите, след което включете IC рекордера.**
Когато индикаторът за операция на дистанционното управление спре да премигва, операциите с дистанционното управление са достъпни.

Предпазни мерки

Относно захранването

- IC рекордер DC 3,7 V: вградената акумулаторна литиево-йонна батерия DC 5,0 V: при зареждане чрез USB
- Номинална консумация на ток : 500mA
- Дистанционно управление DC 3V: CR2032 (литиева батерия тип монета)

Относно безопасността

Не използвайте устройството, докато шофирате, карате колело или друго МПС.

Относно употребата

- Не оставяйте устройството близо до източници на висока температура или на място с пряка слънчева светлина, силна запрашеност или механични вибрации.
- Ако в устройството попадне твърд предмет или течност, извадете батерията от него и го предайте за проверка на квалифициран персонал, преди да го използвате отново.
- Когато използвате IC рекордера, не забравяйте да следвате предпазните мерки по-долу, за да избегнете извнването на корпуса или причиняването на неизправност на IC рекордера.
 - Не сядайте с IC рекордера в задния си джоб.
 - Не поставяйте IC рекордера в чанта, докато е увит с кабел на слушалки, и не подлагайте чантата на силен удар.
- Внимавайте да не позволите вода да нагръска устройството. Устройството не е водоустойчиво. Обърнете повече внимание в ситуацииите по-долу.
 - Когато устройството е в джоба ви и ходите в тоалетната и т.н. Когато клякате, устройството може да падне във водата и да се намокри.
 - Когато използвате устройството в среда, където е изложено на дъжд, сняг или влага.
 - При обстоятелства, когато се потите. Ако докоснете устройството с мокри ръце или го поставите в джоб в потни дрехи, то може да се намокри.
- Слушането на силен звук от това устройство може да се отрази на слуха ви.
- От съображения за пътна безопасност не използвайте това устройство по време на шофиране или каране на велосипед.
- Не използвайте това устройство на място, където невъзможността да чувате околния шум може да представлява опасност.
- Може да усетите болка в ушите си, ако използвате слушалки, когато околният въздух е твърде сух. Това не е поради неизправност на слушалките, а поради статичното електричество, акумулирано в тялото ви. Можете да намалите статичното електричество, като носите несинтетични дрехи, които предотвратяват появяването му.

Относно шума

- Може да се чуе шум, когато устройството е поставено в близост до източник на променливотоково захранване, флуоресцентна лампа или мобилен телефон по време на запис или възпроизвеждане.
- Може да се чуе шум, когато предмет, например пръстът ви и др., търка или драска устройството по време на запис.

Относно поддръжката

За да почистите външната част, използвайте мека, леко навлажнена във вода кърпа. След това използвайте суха кърпа, за да избършете външната част. Не използвайте алкохол, бензин или разредители.

Ако имате въпроси или проблеми, свързани с устройството, консултирайте се с най-близкия търговец на Sony.

Забележки относно Bluetooth функцията

- Безжичната технология Bluetooth позволява връзка на разстояние до около 10 m. Въпреки това ефективният обхват може да варира в зависимост от препятствията (хора, метали, стени и т.н.) или състоянието на сигнала.
- Тъй като Bluetooth устройствата и безжичната LAN мрежа (IEEE802.11 b/g) използват еднаква честота (2,4 GHz), може да се получи смущение на сигнала, което да доведе до влошаване на скоростта на комуникация, шум или невъзможност за свързване, ако Bluetooth комуникацията се използва в близост до безжично LAN устройство. При подобни случаи предприемете следните мерки.
 - Извършете Bluetooth комуникации от най-малко 10 m разстояние от безжичното LAN устройство, когато свързвате вашия IC рекордер и Bluetooth устройство.
 - Поставете своя IC рекордер и Bluetooth устройството възможно най-близко едно до друго.
 - Изключете безжичното LAN устройство, когато извършвате Bluetooth комуникации в рамките на около 10 m от безжично LAN устройство.
- Радиовълните, излъчвани от Bluetooth устройството, може да повлияят на работата на оборудване като електронни медицински устройства. Изключвайте IC рекордера и други Bluetooth устройства на следните места, тъй като е възможно да причинят инцидент.
 - В болници, близо до седалки с приоритет във влакове, в самолети, на места като бензиностанции, където има налични запалими газове, близо до автоматични врати и противопожарни аларми.
- Ако индикаторът за операция на дистанционното управление продължи да премигва и дистанционното управление не работи, възможно е да можете да разрешите този проблем като регистрирате още веднъж IC рекордера и дистанционното управление едно с друго. За подробни инструкции относно регистрацията на устройства вижте Помощното ръководство.

⚠ ПРЕДУПРЕЖДЕНИЕ

- Не излагайте батериите на прекомерна топлина, като слънце, огън и други подобни за продължително време.
- Не разглобявайте, отваряйте и раздробявайте вторични клетки или батерии.
- Не излагайте клетки или батерии на горещина или огън. Избягвайте съхранение под пряка слънчева светлина.
- В случай на изтичане на клетка, не допускайте течността в да влезе в контакт с кожата или очите. Ако е имало контакт, измийте засегнатата зона с обилни количества вода и потърсете медицинска консултация.
- Вторичните клетки и батериите трябва да бъдат заредени преди употреба. Винаги проверявайте инструкциите на производителя или ръководството на оборудването за инструкциите за правилно зареждане.
- След дълги периоди на съхранение може да се наложи да заредите и разредите клетките или батериите няколко пъти, за да получите максимална ефективност.
- Изхвърляйте правилно.
- Не гълтайте батериите, има риск от химическо изгаряне. Дистанционното управление, приложено с този продукт, съдържа клетъчна батерия тип монета/копче. Ако клетъчната батерия тип монета/копче се погълне, това може да причини сериозни вътрешни изгаряния само за 2 часа и може да доведе до смърт. Дръжте новите и използваните батерии далеч от деца. Ако отделението за батериите не се затваря добре, спрете да използвате продукта и го пазете далеч от деца. Ако смятате, че батериите може да са погълнати или поставени в която и да е част на тялото, потърсете незабавно медицинска помощ.

ВНИМАНИЕ

Съществува опасност от експлозия, ако батерията бъде поставена неправилно. Сменяйте само със същия или с еквивалентен тип.

Опасност от експлозия при смяна на батерията с грешен тип. Изхвърляйте използваните батерии в съответствие с инструкциите.

Съобщение за клиентите: Информацията по-долу е приложима само за оборудване, продавано в държави, прилагащи директивите на ЕС

Производител: Sony Corporation, 1-7-1 Konan Minato-ku Tokyo, 108-0075, Япония

Съвместимост с продукти за ЕС: Sony Belgium, bijkantoor van Sony Europe Limited, Da Vincilaan 7-D1, 1935 Zaventem, Белгия

CE

С настоящото Sony Corporation декларира, че това оборудване е в съответствие с Директива 2014/53/ЕС.

Пълният текст на декларацията за съответствие на ЕС е наличен на следния интернет адрес:

http://www.compliance.sony.de/

Това радиосъоръжения е предназначено да се използва с одобрената версия на софтуер, които е посочен в декларацията за съответствие на ЕС. Потвърждава се, че софтуерът, зареден в това радиооборудване, е в съответствие с основните изисквания на Директива 2014/53/ЕС. Можете да видите версията на софтуера като изберете Settings* – "Common Settings" – "System Information" от менюто HOME.

За да предотвратите възможно увреждане на слуха, не слушайте силен звук за дълго време.



Валидността на обозначението CE е ограничена само до тези държави, където се прилага законово, основно държавите в ЕИП (Европейското икономическо пространство).

Изхвърляне на използвани батерии и електричесо и електронно оборудване (приложимо за държавите от Европейския съюз и други страни в Европа със системи за разделно събиране на отпадъците)

Този символ върху продукта, батерията или опаковката показва, че продуктът и батерията не трябва да се третират като битови отпадъци. При определени батерии той може да се използва заедно с химичен символ. Химичните символи за живак (Hg) или олово (Pb) се добавят, ако батерията съдържа повече от 0,0005% живак или 0,004% олово. Като осигурите правилното изхвърляне на тези продукти и батерии, ще помогнете за предотвратяването на евентуалните отрицателни последици за околната среда и човешкото здраве, които иначе биха могли да възникнат при неподходящата им обработка като отпадък. Рециклирането на материалите ще помогне за запазването на природните ресурси.

При продукти, които поради съображения за безопасност, производителност или цялостност на данните изискват постоянна връзка с вграденa батерия, тя трябва да бъде заменяна само от квалифициран сервизен персонал. За да гарантирате правилното третиране на батерията и на електрическото и електронно оборудване, предайте тези продукти в края на живота им в подходящ пункт за рециклиране на електрическо и електронно оборудване. За всички други батерии прегледайте раздела за безопасното изваждане на батерията от продукта. Предайте батерията в подходящ пункт за рециклиране на използвани батерии. За по-подробна информация относно рециклирането на този продукт или батерия се обърнете към местната администрация, към службата за събиране на битови отпадъци или към магазина, от който сте закупили продукта или батерията.

Спецификации

Капацитет (Наличен за потребителя капацитет^{*1*2})

16 GB (прибл. 12,80 GB = 13 743 895 347 байта)

Максимално време на запис ^{*3} (вградена памет)

Максималното време за запис за всички папки е посочено по-долу.

LPCM 44.1 kHz/16 bit (СТЕPEO)	21 часа 35 минути
MP3 192 kbps (СТЕPEO)	159 часа
MP3 128 kbps (СТЕPEO)	238 часа
MP3 48 kbps (MONO)	636 часа

Живот на батериите

- IC рекордер (вградена акумулаторна литиево-йонна батерия) (JEITA)^{*4}

Режим REC	Записване	Възпроизвеждане чрез слушалки	Записване с REC Remote
LPCM 44.1kHz/16bit	Прибл. 12 часа	прибл. 10 часа	Прибл. 6 часа
MP3 192 kbps	прибл. 15 часа	Прибл. 12 часа	Прибл. 6 часа
MP3 128 kbps	прибл. 15 часа	Прибл. 12 часа	Прибл. 6 часа
MP3 48 kbps	прибл. 15 часа	Прибл. 12 часа	Прибл. 6 часа

- Дистанционно управление (инсталирана литиева батерия тип монета) Прибл. 1 година^{*5}

Размери (ш/в/д) (без изпъкналите части и бутони за управление) (JEITA)^{*4}

- IC рекордер Прибл. 38,0 mm x 38,0 mm x 13,7 mm
- Дистанционно управление Прибл. 38,0 mm x 38,0 mm x 10,8 mm

Тегло (JEITA)^{*4}

- IC рекордер Прибл. 22 g
- Дистанционно управление Прибл. 15 g (включително литиевата батерия тип монета)

Работна температура	5°C – 35°C
Работна влажност	25% – 75%
Температура на съхранение:	-10°C – +45°C
Влажност при съхранение	25% – 75%

^{*1} Малко количество от вградената памет се използва за управление на файлове и поради това не е достъпна за съхранение от потребителя.
^{*2} Когато вградената памет е форматирана чрез IC рекордера.
^{*3} Настройки по подразбиране за сцените за запис.
^{*4} Измерена стойност по стандарта на JEITA (Japan Electronics and Information Technology Industries Association)
^{*5} Животът на батерията е посочен само за справка. Той се различава в зависимост от фактори като условия на използване и околна температура.

Bluetooth спецификация

- Комуникационна система: Bluetooth спецификация, версия 4.0
- Максимален обхват на комуникация: Пряка видимост прибл. 10 m
- Честотна лента: 2,4 GHz лента (2,4000 GHz – 2,4835 GHz)
- Максимална изходна мощност:
 - IC рекордер < 8 dbm (2400 – 2483,5 MHz)
 - Дистанционно управление < 0 dbm (2400 – 2483,5 MHz)

^{*} Диапазонът зависи от средата на комуникация.

Търговски марки и лицензи

- Microsoft, Windows и Windows Media са или регистрирани търговски марки, или търговски марки на Microsoft Corporation в Съединените щати и/или в други държави.
- Технологията за аудио кодиране и патентите за MPEG Layer-3 са лицензирани от Fraunhofer IIS и Thomson.
- Google Play и Android са търговски марки на Google Inc.
- Apple, логотипът на Apple, iPhone, iPod, iPod touch, iTunes, Mac, iOS и macOS са търговски марки на Apple Inc., регистрирани в САЩ и в други държави.
- App Store е марка за услуга на Apple Inc.
- Обозначението "Made for iPhone" означава, че електронният аксесоар е предназначен за свързване конкретно към iPod или iPhone и че е одобрен от разработчика като отговарящ на стандартите за производителност на Apple. Apple не носи отговорност за работата на това устройство или съвместимостта му със стандартите за безопасност и нормативните разпоредби. Имайте предвид, че използването на този аксесоар с iPod или iPhone може да окаже влияние върху работните характеристики на безжичната работни показатели.
- Съвместими модели на iPhone с техноматична Bluetooth работи с iPhone 7 Plus, iPhone 7, iPhone SE, iPhone 6s Plus, iPhone 6s, iPhone 6 Plus, iPhone 6, iPhone 5s, iPhone 5c, iPhone 5.



- Словната марка и логотипите BLUETOOTH[®] са регистрирани търговски марки на Bluetooth SIG, Inc. и всяко използване на подобни марки от Sony Corporation е по лиценз. Другите търговски марки и имена са собственост на съответните им притежатели.

Bluetooth[®]

Всички останали търговски марки и регистрирани търговски марки са търговски марки и регистрирани търговски марки на съответните им притежатели. Освен това символите „TM“ и „®“ не са посочени във всеки случай в това Помощно ръководство.

Този продукт е защитен от определени права на интелектуална собственост на Microsoft Corporation. Забраняване съ употребата или разпространението на тази технология извън този продукт без лиценз от Microsoft или упълномощен неин филиал.

„Sound Organizer 2“ използва софтуерни модули, както е показано по-долу.

Windows Media Format Runtime

Забележки относно лиценза

Този IC рекордер е оборудван със софтуери, които се използват въз основа на споразумения със собствениците им. Въз основа на заявления от собствениците на авторското право на тези софтуерни приложения имаме задължение да ви информираме за посоченото по-долу. Моля, прочетете разделните по-долу.

Лицензите (на английски език) са записани във вградената памет на вашия IC рекордер. Установете връзка за съхранение на данни с голям обем между IC рекордера и компютър, за да прочетете лицензите в папката „LICENSE“.

Относно приложения софтуер по лицензи GNU GPL/LGPL
Софтуерът, който е приемлив за следния общ публичен лиценз на GNU (наричан занаяпред „GPL“) или облекчен общ публичен лиценз на GNU (наричан занаяпред „LGPL“), е включен към IC рекордера.

Това служи да ви информираме, че имате правото да използвате, променяте и разпространявате повторно изходния код на тези софтуерни програми при условията на предоставяния GPL/LGPL лиценз.

Изходният код е предоставен в мрежата. Използвайте URL адреса по-долу, за да го изтеглите.
http://www.sony.net/Products/Linux/
Предпочитаме да не се свързвате с нас относно съдържанието на изходния код.

Лицензите (на английски език) са записани във вградената памет на вашия IC рекордер. Установете връзка за съхранение на данни с голям обем между IC рекордера и компютър, за да прочетете лицензите в папката „LICENSE“.