

## Wireless Stereo Headset

Referentni priručnik
Referentni vodič



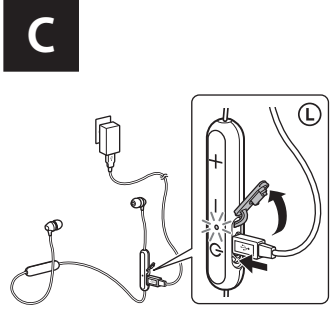
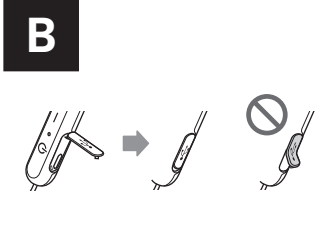
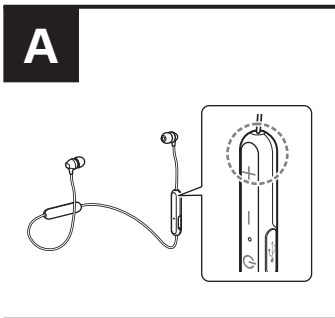
WI-C300

©2018 Sony Corporation
Printed in Czech Republic
4-730-322-41(1)



\* 4 7 3 0 3 2 2 4 1 \* (1)

http://www.sony.net/



### Hrvatski

Nemojte postavljati uređaj u skućeni prostor kao što je policia za knjige ili ugrađena vitrina.

Nemojte dulje vrijeme izlagati baterije (komplet baterija ili ugrađene baterije) prekomjernoj toplini kao što je sunčeva svjetlost, vatra ili slično. Nemojte rastavljati, otvarati ili isijecati sekundarne ćelije ili baterije.

U slučaju curenja ćelije, ne dozvolite da tekućina dođe u kontakt s kožom ili očima. Ako dođe do kontakta, zahvaćeno područje isperite velikom količinom vode i potražite liječnički savjet. Sekundarne ćelije i baterije potrebno je napuniti prije upotrebe. Uvijek se pridržavajte uputa proizvođača ili priručnika za opremu za ispravne upute za punjenje. Nakon dužih razdoblja pohrane, možda će biti neophodno napuniti ili isprazniti ćelije ili baterije nekoliko puta kako bi se postigla maksimalna učinkovitost. Ispravno ih odlažite.

**Obavijest za kupce: sljedeće informacije odnose se samo na opremu koja se prodaje u državama koje primjenjuju direktive EU-a**

Ovaj je proizvod proizvela tvrtka Sony Corporation ili je proizveden u njezino ime. Uvoznik za EU: Sony Europe Limited. Upti i uvozniku za EU ili upti povezani sa sukladnošću proizvoda u Europi šalju se ovlaštenom zastupniku proizvođača, Sony Belgium, bijkantor vo za Sony Europe Limited, Da Vincilaan 7-D1, 1935 Zaventem, Belgija.



Ovime Sony Corporation izjavljuje da je ova oprema u skladu s Direktivom 2014/53/EU. Cijeli tekst EU-ove izjave o sukladnosti dostupan je na sljedećoj internetskoj adresi: http://www.compliance.sony.de/



**Odlaganje iskorištenih baterija te električne i elektroničke opreme (primjenljivo u Europskoj uniji i drugim europskim državama s odvojenim sustavima za prikupljanje otpada)**

Ovaj simbol na proizvodu, bateriji ili na pakiranju označava da se proizvod i baterija ne smiju odlagati kao kućanski otpad. Na određenim baterijama ovaj se simbol može pojaviti u kombinaciji s kemijskim simbolom. Kemijski simbol za živu (Hg) ili olovo (Pb) dodan je ako baterija sadrži više od 0,0005 % žive ili 0,004 % olova. Pravilnim odlaganjem proizvoda i baterija pridonosite sprječavanju mogućih negativnih posljedica za okoliš i ljudsko zdravlje do kojih bi moglo doći neispravnim odlaganjem otpada. Recikliranjem materijala pridonosite očuvanju prirodnih resursa.

Kada zbog sigurnosti, performansi ili integriteta podataka mora biti ugrađena u proizvod, bateriju smije mijenjati samo kvalificirani serviser. Da biste osigurali pravilno postupanje s baterijom te električnom i elektroničkom opremom, proizvode po isteku vijeka trajanja odložite na odgovarajuće odlagalište za recikliranje električne i elektroničke opreme. Informacije o svim ostalim baterijama potražite u dijelu o sigurnom uklanjanju baterije iz proizvoda. Bateriju odložite na odgovarajuće odlagalište za recikliranje iskorištenih baterija. Dodatne informacije o recikliranju ovog proizvoda ili baterija zatražite od lokalne gradske uprave, komunalne službe za odlaganje otpada ili u trgovini u kojoj ste kupili proizvod ili baterije.

Oznaka CE valjana je isključivo u državama u kojima je zakonski propisana, prvenstveno u državama članicama EGP-a (Europskog gospodarskog prostora).

Zaštitna riječ i logotipi Bluetooth<sup>®</sup> registrirani su zaštitni znaci tvrtke Bluetooth SIG, Inc. i svaka je upotreba takvih oznaka od strane tvrtke Sony Corporation licencirana.

N-Mark zaštitni je znak ili registrirani zaštitni znak tvrtke NFC Forum, Inc. u Sjedinjenim Američkim Državama i drugim državama.

Windows je registrirani zaštitni znak ili zaštitni znak tvrtke Microsoft Corporation u Sjedinjenim Američkim Državama i/ili drugim državama. Mac, OS X i iPhone trgovačke su marke tvrtke Apple Inc. registrirane u SAD-u i drugim državama.

Android je zaštitni znak tvrtke Google Inc.

Ostali zaštitni znakovi i zaštitni nazivi u vlasništvu su svojih vlasnika.

### Mjere opreza

#### O BLUETOOTH<sup>®</sup> komunikaciji

- Bluetooth bežična tehnologija radi u rasponu od 10 m. Maksimalni komunikacijski raspon može varirati ovisno o preprekama (ljudsko tijelo, metali, zid itd.) ili elektromagnetnoj okolini.
- U sljedećim uvjetima može se onemogućiti Bluetooth komunikacija ili može doći do šuma ili gubitka zvuka.
  - Ljudsko tijelo nalazi se između jedinice i Bluetooth uređaja.
  - Ovo se može riješiti smještanjem Bluetooth uređaja tako da se okrene prema anteni jedinice.
  - Postoji prepreka poput metala ili zida između jedinice i Bluetooth uređaja.

- Upotrebljava se Wi-Fi uređaj ili mikrovalna rena ili se mikrovalovi ispuštaju u blizini jedinice.
- Antena je ugrađena u jedinicu kao što je prikazano istočkanom linijom (sl. **A**). Osjetljivost Bluetooth komunikacija poboljšat će se ako uklonite sve prepreke između povezanog Bluetooth uređaja i antene ove jedinice.

- Budući da Bluetooth uređaji i Wi-Fi (IEEE802.11b/g/n) upotrebljavaju istu frekvenciju (2,4 GHz), može doći do mikrovalnih smetnji, što može uzrokovati šum ili gubitak zvuka i komunikacije ako se jedinica upotrebljava blizu Wi-Fi uređaja. U tom slučaju učinite sljedeće.
  - Upotrebljavajte ovu jedinicu barem 10 m od Wi-Fi uređaja.
  - Ako jedinicu upotrebljavate unutar 10 m udaljenosti od Wi-Fi uređaja, isključite Wi-Fi uređaj.
  - Postavite jedinicu i Bluetooth uređaj što je moguće bliže jedno drugom.
- Mikrovalovi koje emitira Bluetooth uređaj mogu ometati rad elektroničkih medicinskih uređaja. Isključite jedinicu i ostale Bluetooth uređaje na takvim mjestima, jer to može uzrokovati nesreću:
  - na mjestima na kojima postoje zapaljivi plinovi, u bolnicama ili na benzinskim postajama
  - blizu automatskih vrata ili požarnog alarma.
- Zbog značajki bežične tehnologije, zvuk koji se reproducira na ovoj jedinici kasni za zvukom i glazbom koji se reproduciraju na uređaju s kojega se šalje. Zbog toga slika i zvuk mogu biti neusklađeni prilikom gledanja filma ili igranja igre.
- Nemojte jedinicu koristiti u zrakoplovu. Radiovalovi mogu utjecati na rad instrumenata, što može dovesti do nesreće uslijed kvara.
- Ovaj uređaj podržava sigurnosne funkcije sukladne Bluetooth standardu kako bi se omogućilo sigurno povezivanje Bluetooth bežičnom tehnologijom, ali razina sigurnosti ovisi o postavkama. Budite oprezni prilikom komunikacije putem Bluetooth bežične tehnologije.
- Ne preuzimamo odgovornost za curenje informacija prilikom komuniciranja putem Bluetooth tehnologije.
- Ne može se jamčiti povezivanje sa svim Bluetooth uređajima.
  - Potreban je uređaj koji posjeduje Bluetooth funkciju u skladu s Bluetooth standardom koji je definirala i autorizirala tvrtka Bluetooth SIG, Inc.
  - Čak i kad je spojeni uređaj u skladu s gore navedenim Bluetooth standardom, neki uređaji možda se neće spojiti ili raditi ispravno, ovisno o značajkama ili specifikacijama uređaja.
  - Dok razgovarate na telefonu putem handsfree značajke, može se pojaviti šum, ovisno o uređaju ili komunikacijskoj okolini.
- Ovisno o uređaju koji se povezuje, pokretanje komunikacije može potrajati neko vrijeme.

#### Ako je zvuk često isprekidan tijekom reprodukcije

- Situacija se može poboljšati promjenom postavki za kvalitetu bežične reprodukcije ili namještanjem načina bežične reprodukcije na SBC na uređaju koji emitira. Pojednosti potražite u uputama za upotrebu priloženima uz uređaj.
- Ako upotrebljavate pametni telefon, situacija se može riješiti isključivanjem nepotrebnih aplikacija ili ponovnim pokretanjem pametnog telefona.

#### O upotrebi aplikacija za zvanje za pametne telefone i računala

- Ova jedinica podržava samo normalne dolazne pozive. Aplikacije za zvanje za pametne telefone i računala nisu podržane.

#### O punjenju jedinice

- Jedinica se može puniti isključivo putem USB-a. Za punjenje je potrebno osobno računalo s USB ulazom.
- Uključivanje jedinice nije moguće i ne može se upotrebljavati Bluetooth funkcija tijekom punjenja.
- Ako jedinicu ne koristite duže vrijeme, baterija s mogućnošću ponovnog punjenja možda neće dovoljno dugo ostati napunjena. Baterija će moći ispravno držati punjenje nakon nekoliko uzastopnih pražnjenja i punjenja.
- Ako pohranjujete jedinicu na duže vrijeme, napunite bateriju jednom svakih pola godine kako biste spriječili njezino pretjerano pražnjenje.
- Ako se vrijeme uporabe jedinice značajno skрати, zamijenite punjivu bateriju novom. Obratite se najbližem dobavljaču tvrtke Sony za zamjenu baterije.
- Provjerite je li poklopac za mikro-USB ulaz čvrsto postavljen na mjesto nakon punjenja. (slika **B**)

#### Napomena o statičkom elektricitetu

- Statički elektricitet nakupljen u tijelu može uzrokovati blage trnce u ušima. Kako biste smanjili taj učinak, nosite odevu izradenu od prirodnih materijala.

#### Ako jedinica ne radi ispravno

- Ponovno pokrenite jedinicu (sliku **C**). Pri ponovnom postavljanju jedinice, napunite je. Kada započne punjenje, jedinica se automatski isključuje i uključuje. Informacije o upravljanju i ostale postavke ostaju iste.
- Ako se problem nastavi čak i nakon ponovnog postavljanja navedene operacije, pokrenite jedinicu kao što je navedeno. Odspojite mikro-USB kabel iz mikro-USB ulaza, isključite jedinicu, zatim istovremeno pritisnite gumbе ⏻ i ⏪ i držite ih duže od 7 sekundi. Indikator (plavi) zasvijetlit će 4 puta i jedinica će se vratiti na tvorničke postavke. Brišu se sve informacije o uparivanju.
- Nakon što je jedinica inicijalizirana, možda se neće spojiti na vaš iPhone ili računalo. U tom slučaju izbrišite informacije o uparivanju jedinice s uređaja iPhone ili računala, a zatim ih ponovno uparite.

#### O nošenju jedinice

- Nakon upotrebe polako izvucite slušalice.
- Budući da se slušalice nalaze u kućištu visoke gustoće, ne pritisćite ih na uši i ne bi moglo dovesti do oštećenja bubnjića.
- Pritiskanjem slušalica na uši može se proizvesti zvuk klikanja membrane. To nije kvar.

#### Ostalo

- Nemojte postavljati jedinicu na mjesto izloženo vlazi, prašini, čadi ili pari ili u automobilu ili na mjestima izložena izravnoj sunčevoj svjetlosti.
- Korištenje Bluetooth uređaja možda neće funkcionirati na mobilnim telefonima, ovisno o uvjetima radio valova i mjesta gdje se koristi oprema.
- Glasan zvuk može utjecati na vaš sluh.
- Radi sigurnosti u prometu, nemojte upotrebljavati tijekom vožnje automobilom ili biciklom.
- Jedinicu nemojte upotrebljavati na mjestima gdje može biti opasno ako ne čujete zvuk okoline, poput željezničkih prijelaza, platformi željezničkih stanica ili građevinskih mjesta.
- Jedinicu nemojte izlagati snažnim udarcima.
- Jedinicu čistite suhom mekom krpom za brisanje.
- Uređaj ne izlažite vodi. Proizvod nije voodootporan. Pažljivo sljedite upute u nastavku.
  - Pazite da ne ispuštite jedinicu u umivaonik ili drugi spremnik pun vode.
  - Nemojte koristiti jedinicu na vlažnim mjestima ili pri lošim vremenskim uvjetima kao što su kiša ili snijeg.
  - Nemojte smočiti jedinicu.
  - Ako dodirnete jedinicu mokrim rukama ili spustite jedinicu na mokru odevću, jedinica se može namočiti i to može uzrokovati kvar.
- Ako osjetite nelagodu nakon upotrebe jedinice, smjesta je prestanite upotrebljavati.
- Čvrsto postavite umetke za uši. Ako se umetak za uši slučajno odvoji i ostane u uhu, može prouzročiti ozljedu.
- Djeca mogu progutati male dijelove poput umetka za uši i zato ih držite izvan dosegaj djece.
- Ako imate pitanja ili problema u vezi s ovom jedinicom koja nisu obrađena u ovom priručniku, obratite se najbližem prodavaču proizvoda tvrtke Sony.

Dodatni zamjenski umeci za uši mogu se naručiti kod najbližeg prodavača proizvoda tvrtke Sony.

### Specifikacije

Općenito
<b>Komunikacijski sustav:</b> Bluetooth specifikacija verzije 4.2
<b>Izlaz:</b> Bluetooth specifikacija, klasa snage 2
<b>Maksimalni komunikacijski raspon:</b> Vidljiva udaljenost pribl. 10 m <sup>1)</sup>
<b>Frekvencijski pojas:</b> pojas od 2,4 GHz (2,4000 GHz – 2,4835 GHz)
<b>Radna frekvencija:</b> Bluetooth 2.400 MHz - 2.483,5 MHz NFC 13,56 MHz
<b>Maksimalna izlazna snaga:</b> Bluetooth - 4 dBm
<b>Kompatibilni Bluetooth profil<sup>2)</sup>:</b> <p>A2DP (Advanced Audio Distribution Profile) AVRCP (Audio Video Remote Control Profile) HFP (Hands-free Profile) HSP (Headset Profile)</p>
<b>Podržani kodek<sup>3)</sup>:</b> SBC <sup>(4)</sup> , AAC <sup>(5)</sup>
<b>Podržan način zaštite sadržaja:</b> SCMS-T
<b>Raspon prijenosa (A2DP):</b> 20 Hz – 20 000 Hz (frekvencija uzorkovanja 44,1 kHz)
<b>Priložene stavke:</b> <p>Bežične stereo slušalice s mikrofonom (1) Mikro-USB kabel (pribl. 50 cm) (1) Hibridni gumeni jastučići za uši (S/M/L po 2 svaki) Referentni vodič (ovaj dokument) (1) Upute za upotrebu (1) Ostali dokumenti (1 komplet)</p>

- Stvarni će se raspon razlikovati ovisno o čimbenicima kao što su prepreke između uređaja, magnetska polja oko mikrovalne pećnice, statički elektricitet, osjetljivost prijema, izvedba antene, operacijski sustav, softverska aplikacija itd.
- standardni Bluetooth profili ukazuju na svrhu Bluetooth komunikacije među uređajima.
- Kodek: Format kompresije i konverzije audiosignala
- Potpojasni kodek
- Napredno audio kodiranje

### Bežične stereo slušalice s mikrofonom

#### Izvori napajanja:

- DC 3,7 V: Ugrađena litij-ionjska baterija s mogućnošću ponovnog punjenja
- DC 5 V: kod USB punjenja

**Težina:** približno 15 g

**Radna temperatura:** 0 °C do 40 °C

**Nadzivna potrošnja energije:** 0,7 W

**Vrijeme upotrebe:**

Prilikom povezivanja putem Bluetooth uređaja
Vrijeme reprodukcije glazbe: maks. 8 sati
Vrijeme komunikacije: maks. 8 sati
Vrijeme rada u stanju mirovanja: maks. 200 sati

Napomena: vrijeme upotrebe može biti kraće, ovisno o kodeku i uvjetima upotrebe.

**Vrijeme punjenja:**

približno 2 sata
(Nakon 15 minuta punjenja moguće je 60 minuta neprekidne reprodukcije glazbe.)
Napomena: Vrijeme punjenja može se razlikovati, ovisno o uvjetima korištenja.

**Temperatura punjenja:** Od 5 °C do 35 °C

#### Receiver

**Vrsta:** zatvoren, dinamički

**Pogonska jedinica:** 9 mm

#### Mikrofon

**Vrsta:** kondenzator elektreta

**Usmjerenost:** u svim smjerovima

**Učinkoviti raspon frekvencija:** 50 Hz – 8.000 Hz

### Zahtjevi sustava za punjenje baterije putem USB-a

**USB adapter za izmjeničnu struju**
Komercijalno dostupan USB adapter za izmjeničnu struju može se napajati na više od 0,5 A (500 mA)

#### Osobno računalo

(Od prosinca 2017.)
Osobno računalo s instaliranim bilo kojim od sljedećih operacijskih sustava i opremljeno USB ulazom:

**Operacijski sustavi:**
(ako upotrebljavate Windows)
Windows<sup>®</sup> 10 Home / Windows<sup>®</sup> 10 Pro
Windows<sup>®</sup> 8.1 / Windows<sup>®</sup> 8.1 Pro
Windows<sup>®</sup> 7 / Windows<sup>®</sup> 8 Pro
Windows<sup>®</sup> 7
Home Basic / Home Premium / Professional / Ultimate

(ako upotrebljavate Mac)
Mac OS X (verzija 10.9 ili novija)

Dizajn i specifikacije podložne su promjenama bez prethodne obavijesti.

### Srpski

Ne postavljajte uređaj u uski prostor poput police za knjige ili ugradnog ormarića.

Ne izlažite baterije (punjivu bateriju ili instalirane baterije) visokim temperaturama, na primer sunčevom svjetlu, vatri i sličnim izvorima tokom dugog vremena. Nemojte rastavljati, otvarati ni cepati sekundarne ćelije ili baterije.

U slučaju curenja ćelije, nemojte dozvoliti da tečnost dođe u kontakt sa kožom ili očima. Ako dođe do kontakta, isperite pogodeno područje velikom količinom vode i potražite pomoć lekara. Sekundarne ćelije i baterije treba napuniti pre korišćenja. Uputstva za ispravno punjenje uvek tražite u uputstvu proizvođača ili u priručniku za opremu.

Nakon dužeg vremena skladištenja će biti potrebno da napunite i ispraznite ćelije ili baterije nekoliko puta kako biste zadržali maksimalne performanse. Odlažite na odgovarajući način.

**Napomena za korisnike: sledeće informacije se odnose samo na opremu koja se prodaje u zemljama u kojima se primenjuju direktive Evropske unije**
Ovaj proizvod je proizvela kompanija Sony Corporation ili je proizveden u njeno ime. Uvoznik za EU: Sony Europe Limited. Pitanja upućena uvozniku za EU ili u vezi sa usklađenošću proizvoda u Evropi treba poslati ovlašćenom predstavniku proizvođača na adresu: Sony Belgium, bijkantor vo van Sony Europe Limited, Da Vincilaan 7-D1, 1935 Zaventem, Belgium.



Kompanija Sony Corporation ovim izjavljuje da je ova oprema usklađena sa direktivom 2014/53/EU. Kompletan tekst izjave o usklađenosti EZ je dostupan na sledećoj internet adresi: http://www.compliance.sony.de/



**Odlaganje potrošenih baterija i električne i elektronske opreme (primjenljivo u Europskoj uniji i ostalim evropskim zemljama koje imaju sisteme za odvojeno sakupljanje otpada)**

Ovaj simbol na proizvodu, bateriji ili pakovanju označava da se proizvod i baterija ne smeju tretirati kao kućni otpad. Na nekim baterijama se pored ovog simbola može nalaziti i hemijski simbol. Hemijski simbol za živu (Hg) ili olovo (Pb) se dodaje ako baterija sadrži više od 0,0005 % žive ili 0,004 % olova. Pravilnim odlaganjem proizvoda i baterija pomažete u sprečavanju mogućih štetnih posledica po okolinu i ljudsko zdravlje do kojih može doći usled nepravilnog odlaganja otpada. Reciklažom materijala pomažete očuvanje prirodnih resursa. Ako proizvodi zahtevaju stalno prisustvo baterije zbog bezbednosti, performansi ili celovitosti podataka, takvu bateriju bi trebalo da zameni isključivo obučeni serviser. Da biste bili sigurni da će se baterijom i električnom i elektronskom opremom pravilno rukovati, predajte potrošene proizvode na odgovarajućem mestu za prikupljanje i reciklažu električne i elektronske opreme. Za sve ostale baterije pogledajte poglavje o bezbednom uklanjanju baterije iz proizvoda. Predajte bateriju na odgovarajućem mestu za prikupljanje i reciklažu potrošenih baterija. Za detaljnije informacije o reciklaži ovog proizvoda ili baterije, obratite se lokalnoj upravi, komunalnoju službi ili prodavnicu u kojoj ste kupili proizvod ili bateriju.

Valjanost oznake CE je ograničena samo na one zemlje u kojima je zakonski primenljiva, uglavnom u zemljama EEA (engl. European Economic Area – Evropski ekonomski prostor).

Slovna oznaka Bluetooth<sup>®</sup> i logotipi su registrovani zaštitni znakovi u vlasništvu kompanije Bluetooth SIG, Inc. i kompanija Sony Corporation ih koristi pod licencom.

N-Mark je zaštitni znak ili registrovani zaštitni znak kompanije NFC Forum, Inc. u Sjedinjenim Američkim Državama i drugim zemljama.

Znak kompanije je registrovani zaštitni znak ili zaštitni znak kompanije Microsoft Corporation u Sjedinjenim Američkim Državama i/ili drugim zemljama.

Mac, OS X i iPhone su zaštitni znakovi kompanije Apple Inc., registrovani u SAD i u drugim zemljama.

Android je zaštitni znak kompanije Google Inc.

Svi ostali zaštitni znakovi i zaštićena imena pripadaju svojim vlasnicima.

### Mere opreza

#### O BLUETOOTH<sup>®</sup> komunikaciji

- Bluetooth bežična tehnologija radi u opsegu od oko 10 m. Maksimalni opseg komunikacije može da se razlikuje u zavisnosti od prepreka (neka osoba, metal, zid itd.) ili elektromagnetnog okruženja.
- Bluetooth<sup>®</sup> komunikacija može da bude onemogućena, može da dođe do pojave šuma ili zvuk može da bude isprekidan pod sledećim okolnostima.
  - Između jedinice i Bluetooth uređaja se nalazi ljudsko telo.
  - Ova situacija se može rešiti postavljanjem Bluetooth uređaja okrenutog ka anteni jedinice.
  - Između jedinice i Bluetooth uređaja se nalazi neka prepreka poput metala ili zida.
  - Koriste se Wi-Fi<sup>®</sup> uređaj ili mikrotalasna rena ili se emituju mikrotalasi u blizini jedinice.
  - Antena je ugrađena u jedinicu kao što je prikazano tačkastom linijom (slika **A**).
- Osjetljivost Bluetooth<sup>®</sup> komunikacija će se poboljšati ako uklonite sve prepreke između povezanog Bluetooth<sup>®</sup> uređaja i antene ovog uređaja.

- Pošto Bluetooth uređaji i Wi-Fi<sup>®</sup> (IEEE802.11b/g/n) koriste istu frekvenciju (2,4 GHz), može doći do mikrotalasnih smetnji koje dovode do šuma, prekida zvučnog signala ili nemogućnosti komunikacije ako se ova jedinica koristi u blizini Wi-Fi<sup>®</sup> uređaja. U tom slučaju, uradite sledeće.
  - Koristite ovu jedinicu na udaljenosti od najmanje 10 metara od Wi-Fi uređaja.
  - Ako jedinicu koristite na udaljenosti manjoj od 10 m od Wi-Fi uređaja, isključite taj uređaj.
  - Instalirajte ovu jedinicu i Bluetooth uređaj što bliže jedno drugom.
- Mikrotalasi koje emituje Bluetooth uređaj mogu da utiču na rad elektronskih medicinskih uređaja. Isključite ovu jedinicu i druge Bluetooth uređaje na sledećim lokacijama, jer mogu da dovedu do nezgode:
  - na mestima gde je prisutan zapaljiv gas, u bolnici, vozu, avionu ili na benzinskoj pumpi
  - u blizini automatskih vrata ili požarnog alarma.
- Zbog karakteristika bežične tehnologije, zvuk koji se reproducuje na ovoj jedinici kasni za zvukom i muzikom koji se reproducuju na uređaju sa kojeg se šalje. Zbog toga slika i zvuk mogu biti neusklađeni prilikom prikazivanja filma ili igranja igre.
- Ne koristite ovu jedinicu u avionu. Radio talasi mogu da utiču na instrumente, izazivajući nezgodu zbog kvara.
- Ova jedinica podržava bezbednosne mogućnosti koje su u skladu sa Bluetooth standardom kako bi se obezbedila sigurna veza kada se koristi bežična tehnologija Bluetooth, ali bezbednost možda neće biti dovoljna, što zavisi od podešavanja. Budite oprezni kada komunicirate koristeći bežičnu tehnologiju Bluetooth.
- Mi ne preuzimamo nikakvu odgovornost za curenje informacija tokom Bluetooth komunikacije.
- Ne garantuje se mogućnost povezivanja sa svim Bluetooth uređajima.
  - Uređaj koji sadrži funkciju Bluetooth mora obavezno da bude usklađen sa Bluetooth standardom koji je odredila organizacija Bluetooth SIG i da bude autorizovan.
  - Čak i ako je povezani uređaj usklađen sa pomenutim Bluetooth standardom, neki uređaji možda neće biti povezani ili ispravno raditi, u zavisnosti od funkcija ili specifikacija uređaja.
  - U toku telefonskog razgovora bez upotrebe ruku, može da dođe do šuma, u zavisnosti od uređaja ili okruženja komunikacije.
- Ne garantuje se mogućnost povezivanja sa svim Bluetooth uređajima.
  - Uređaj koji sadrži funkciju Bluetooth mora obavezno da bude usklađen sa Bluetooth standardom koji je odredila organizacija Bluetooth SIG i da bude autorizovan.
  - Čak i ako je povezani uređaj usklađen sa pomenutim Bluetooth standardom, neki uređaji možda neće biti povezani ili ispravno raditi, u zavisnosti od funkcija ili specifikacija uređaja.
  - U toku telefonskog razgovora bez upotrebe ruku, može da dođe do šuma, u zavisnosti od uređaja ili okruženja komunikacije.
- U zavisnosti od uređaja koji se povezuje, možda će biti potrebno izvesno vreme da komunikacija započne.

#### Ako je zvuk često isprekidan tokom reprodukcije.

- To stanje može da se poboljša ako promenite postavke kvaliteta reprodukcije pri bežičnoj vezi ili režim reprodukcije pri bežičnoj vezi na uređaju koji emituje signal fiksno podestite na SBC. Detaljne informacije potražite u uputstvu za upotrebu koje ste dobili uz uređaj koji emituje signal.
- Ako koristite pametni telefon, situacija se može rešiti isključivanjem nepotrebnih aplikacija ili ponovnim pokretanjem pametnog telefona.

#### O korišćenju aplikacija za pozivanje za pametne telefone i računare

- Ova jedinica podržava samo normalne dolazne pozive. Aplikacije za pozivanje za pametne telefone i računare nisu podržane.

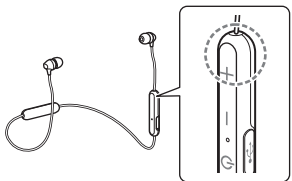
#### O punjenju jedinice

- Ova jedinica može da se puni samo pomoću USB veze. Za punjenje je potreban računar sa USB portom.
- Ova jedinica ne može da se uključi, niti Bluetooth funkcija može da se koristi, u toku punjenja.
- Ako jedinicu ne koristite tokom dugog vremena, punjiva baterija možda neće ostati dovoljno napunjena. Baterija će moći pravilno da zadrži nivo napunjenosti nakon nekoliko ponovljenih ciklusa pražnjenja i punjenja.
- Ako uskladištite jedinicu na duže vreme, napunite bateriju jednom u šest meseci da biste sprečili da se previše isprazni.
- Ako vreme tokom kojeg možete da koristite jedinicu postane veoma kratko, punjivu bateriju treba da zamenite novom. Kontaktirajte najbližeg Sony prodavca radi zamene baterije.
- Proverite da li je poklopac mikro USB ulaza dobro zatvoren nakon punjenja. (slika **B**)

#### Napomena o statičkom elektricitetu

- Statički elektricitet koji se nakuplja u telu može da izazove blago peckanje u ušima. Da biste um

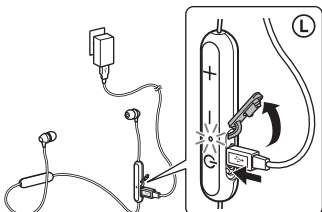
# A



# B



# C



## Specifikacije

### Opšte

**Sistem za komunikaciju:** Specifikacija za Bluetooth® verzije 4.2

**Izlaz:** Bluetooth Specifikacija snage Class 2

**Maksimalni opseg komunikacije:** Optička vidljivost približno 10 m<sup>1)</sup>

**Frekventni pojas:** Pojas od 2,4 GHz (2,4000 GHz – 2,4835 GHz)

**Radna frekvencija:**

Bluetooth® 2.400 MHz - 2.483,5 MHz  
NFC 13,56 MHz

**Maksimalna izlazna snaga:**

Bluetooth < 4 dBm

**Kompatibilni Bluetooth profili<sup>2)</sup>:**

A2DP (Advanced Audio Distribution Profile)  
AVRCP (Audio Video Remote Control Profile)  
HFP (Hands-free Profile)  
HSP (Headset Profile)

**Podržani kodek<sup>3)</sup>:** SBC<sup>4)</sup>, AAC<sup>5)</sup>

**Podržani metod zaštite sadržaja:** SCMS-T

**Opseg prenosa (A2DP):**

20 Hz – 20 000 Hz (Frekvencija uzorkovanja 44,1 kHz)

**Stavke koje se dobijaju:**

Bežične stereo slušalice (1)  
Mikro USB kabl (približno 50 cm) (1)  
Ulošci za uši od hibridne silikonske gume (po 2 u veličinama S/M/L)  
Referentni vodič (ovaj list) (1)  
Uputstvo za upotrebu (1)  
Ostali dokumenti (1 komplet)

<sup>1)</sup> Stvarni opseg će se razlikovati u zavisnosti od faktora kao što su prepreke između uređaja, magnetnog polja oko mikrotalasne rerne, statičkog elektriciteta, osetljivosti prijema, performansi antene, operativnog sistema, softverske aplikacije itd.

<sup>2)</sup> Bluetooth® standardni profili ukazuju na svrhu Bluetooth® komunikacije između uređaja.

<sup>3)</sup> Kodek: Kompresija audio signala i format konverzije

<sup>4)</sup> Subband Codec

<sup>5)</sup> Advanced Audio Coding

### Bežične stereo slušalice sa mikrofonom

**Izvor napajanja:**

DC 3,7 V: Ugrađena litijum-jonska punjiva baterija

DC 5 V: Kada se puni pomoću USB veze

**Masa:** Približno 15 g

**Radna temperatura:** 0 °C do 40 °C

**Nominalna potrošnja energije:** 0,7 W

**Vreme korišćenja:**

Kada se povezuje preko Bluetooth uređaja  
Vreme reprodukcovanja muzike: Maks. 8 sati  
Vreme komunikacije: Maks. 8 sati  
Vreme u stanju mirovanja: Maks. 200 sati  
Napomena: Vreme korišćenja može da bude kraće u zavisnosti od kodeka i uslova korišćenja.

**Vreme punjenja:**

Približno 2 sati  
(Oko 60 minuta reprodukcije muzike moguće je nakon 15 minuta punjenja.)  
Napomena: Vreme punjenja može da bude različito u zavisnosti od uslova korišćenja.

**Temperatura pri punjenju:** 5 °C do 35 °C

**Prijemnik**

**Tip:** Zatvoreni, dinamički

**Jedinica zvučnika:** 9 mm

**Mikrofon**

**Tip:** Električni dipolni kondenzator

**Usmerenost:** U svim smerovima

**Efektivni frekventni opseg:** 50 Hz – 8000 Hz

### Sistemske zahteve za punjenje baterije pomoću USB veze

**USB adapter za naizmjeničnu struju**

USB adapter za naizmjeničnu struju dostupan na tržištu može se napajati na više od 0,5 A (500 mA)

**Lični računar**

(Od decembra 2017.)

Lični računar sa prethodno instaliranim bilo kojim od sledećih operativnih sistema i opremljen USB ulazom:

**Operativni sistemi:**

(kada koristite Windows)

Windows® 10 Home / Windows® 10 Pro

Windows® 8.1 / Windows® 8.1 Pro

Windows® 8 / Windows® 8 Pro

Windows® 7

Home Basic / Home Premium / Professional / Ultimate

(kada koristite Mac)

Mac OS X (verzija 10.9 ili novija)

Dizajn i specifikacije su podložni promenama bez najave.