

คู่มือเริ่มต้นการใช้งาน



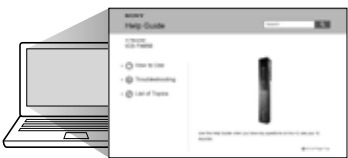
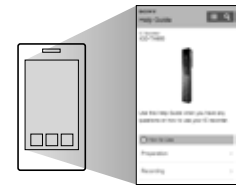
ICD-TX650

D-653-100-11(1)

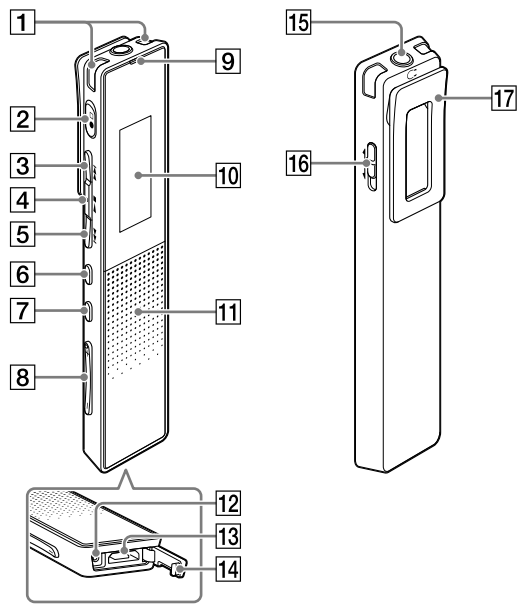
โปรดดูที่คำแนะนำ Help

คู่มือเริ่มต้นการใช้งานเล่มนี้ เพื่อแนะนำให้ท่านใช้งานเบื้องต้นของ เครื่องบันทึกเสียง IC คำแนะนำ Help เป็นคู่มือออนไลน์ เมื่อท่านต้องการทราบถึงรายละเอียดเพิ่มเติม, การใช้งาน และการแก้ไขปัญหาที่เป็นไปได้ เมื่อเกิดปัญหาขึ้น โปรดดูคำแนะนำ Help

http://rd1.sony.net/help/icd/t65/h\_zz/



ส่วนประกอบและปุ่มควบคุม

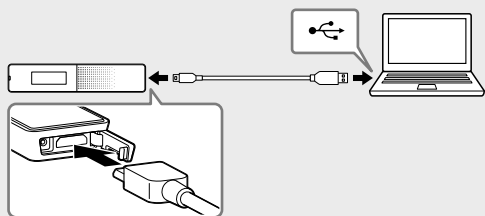


- 1 ไมโครโฟนภายในเครื่อง (L/R)
- 2 ปุ่ม **●**□ (บันทึก/หยุดการบันทึก)
- 3 ปุ่ม **▶▶** (cue/ค้นหาไปยังหน้าอย่างรวดเร็ว)
- 4 ปุ่ม **▶■** (เล่น/เปิด/หยุด)<sup>1</sup>
- 5 ปุ่ม **◀◀** (review/ค้นหาไปยังหลังอย่างรวดเร็ว)
- 6 ปุ่ม OPTION
- 7 ปุ่ม BACK/HOME
- 8 ปุ่ม VOL (ระดับเสียง) **-/+**<sup>1</sup>
- 9 โฟแสดงสถานะการทำงาน
- 10 จอแสดงข้อมูล
- 11 ลำโพง<sup>2</sup>
- 12 ปุ่ม RESET (อยู่ด้านในฝาปิดตัวเชื่อมต่อ USB)
- 13 ตัวเชื่อมต่อ USB (อยู่ด้านในฝาปิดตัวเชื่อมต่อ USB)
- 14 ฝาปิดตัวเชื่อมต่อ USB
- 15 ช่องต่อ **○** (หูฟัง)
- 16 สวิตช์ POWER●HOLD
- 17 คลิป

<sup>1</sup> ปุ่มเหล่านี้มีปุ่มบุน ใช้สำหรับตำแหน่งอ้างอิงในการทำงาน หรือแสดงแต่ละช่องต่อ  
<sup>2</sup> ลำโพงภายในเครื่องใช้เพื่อตรวจสอบเสียงที่บันทึกซึ่งจำกัดเสียง หากเสียงที่เล่นดังไม่เพียงพอหรือไม่ได้ยินเสียง ให้ใช้หูฟัง (ไม่มีในชุด)

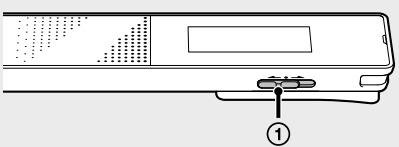
เริ่มใช้งานเครื่องบันทึกเสียง (IC Recorder)

การชาร์จไฟ



- 1 **ชาร์จไฟเครื่องบันทึกเสียง**  
ใช้สาย USB ที่จัดมาให้ ต่อตัวเชื่อมต่อ USB ที่อยู่ด้านในฝาปิดตัวเชื่อมต่อ USB เข้าไปยังพอร์ต USB ของเครื่องคอมพิวเตอร์ที่ใช้งานอยู่ เริ่มชาร์จไฟ เมื่อชาร์จไฟแบตเตอรี่จึ้นเต็มแล้ว ตัวแสดงสถานะแบตเตอรี่จะแสดงเป็น **●■■■**
- 2 **ยกเลิกการเชื่อมต่อเครื่องบันทึกเสียง**  
ต้องแน่ใจว่า โฟแสดงสถานะการทำงานไม่สว่าง จากนั้นปฏิบัติตามคำแนะนำ Help เพื่อถอดเครื่องบันทึกเสียงออกอย่างปลอดภัย

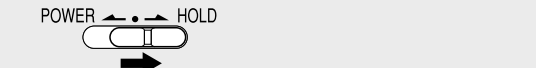
เปิดเครื่อง



- 1 **เปิดเครื่อง**  
เลื่อนสวิตช์ POWER●HOLD แล้วค้างไว้ในทิศทางของ "POWER" จนกระทั่งปรากฏจอแสดง window POWER●HOLD

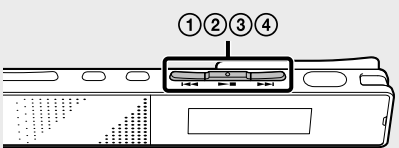
เพื่อเปิดเครื่อง เลื่อนสวิตช์ POWER●HOLD แล้วค้างไว้ในทิศทางของ "POWER" จนกระทั่งปรากฏ "Power Off"

เพื่อป้องกันการใช้งานโดยไม่เจตนา (HOLD)



เพื่อยกเลิกเครื่องบันทึกเสียงจากสถานะ HOLD เลื่อนสวิตช์ POWER●HOLD ให้อยู่บริเวณตรงกลาง

ตั้งค่าตั้งต้น



เมื่อท่านเปิดเครื่องเป็นครั้งแรก หรือไม่ได้ตั้งค่านาฬิกา จะปรากฏ "Setting Date&Time" และท่านสามารถตั้งค่านาฬิกาได้

- 1 กดปุ่ม **◀◀** หรือ **▶▶** เพื่อเลือก "Next" และจากนั้น กดปุ่ม **▶■**  

Setting Date&Time  
**Next**   Skip
- 2 กดปุ่ม **◀◀** หรือ **▶▶** เพื่อเปลี่ยนหมายเลขของปี และจากนั้นกดปุ่ม **▶■** เพื่อเข้าสู่หมายเลข ปฏิบัติซ้ำตามขั้นตอนเพื่อตั้งค่าเดือน, วัน, ชั่วโมง และนาทีตามลำดับ  

2014 y   1 m   1 d  
 12 : 00 AM

ท่านสามารถเลื่อนเคอร์เซอร์ไปยังหัวข้อก่อนหน้าได้ด้วยการกด BACK/HOME
- 3 กดปุ่ม **◀◀** หรือ **▶▶** เพื่อเลือก "Next" และจากนั้น กดปุ่ม **▶■**  

2014 y   10m   10d  
**Next**   Back

จะเริ่มการตั้งค่านาฬิกาด้วย และจะปรากฏหน้าต่างการตั้งค่าสำหรับการเปิดหรือปิดเสียงเตือน
- 4 กดปุ่ม **◀◀** หรือ **▶▶** เพื่อเลือก "Yes" หรือ "No" และจากนั้นกดปุ่ม **▶■**  

Use Beep?  
**Yes**   No

เมื่อท่านตั้งค่าเสียงเตือนเสร็จสิ้น จะแสดงหน้าต่างเมนู HOME

- ข้อควรทราบ**
- หากท่านไม่กดปุ่มใดๆ ภายใน 1 นาทีที่ทำการตั้งค่าตั้งต้น จะปรากฏ "Quit Initial Set-up?" หรือ "Quit Beep Settings?" บนหน้าจอแสดง
  - ท่านสามารถตั้งค่านาฬิกา และตั้งค่าเสียงเตือนในภายหลังได้ สำหรับรายละเอียดเพิ่มเติม โปรดดูที่คำแนะนำ Help ของเครื่องบันทึกเสียง

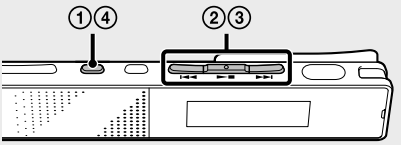
ปิดหน้าจอแสดงโดยอัตโนมัติ

กดปุ่ม BACK/HOME เพื่อเปิดหน้าจอแสดง ตั้งค่าการตั้งเวลาพักหน้าจอไว้ที่ "Auto Screen Off" เป็นค่าตั้งต้นเพื่อประหยัดพลังงานแบตเตอรี่ หากไม่มีการใช้งานประมาณ 30 วินาทีในโหมดหยุด และประมาณ 10 วินาที ในโหมดการบันทึกและการเล่น จะปิดหน้าจอแสดงโดยอัตโนมัติ ท่านสามารถใช้งานปุ่มได้ อย่างไรก็ตาม ถึงแม้ว่าจอแสดงจะปิดอยู่



เพื่อเปลี่ยนการตั้งค่า กดปุ่ม BACK/HOME แล้วค้างไว้ และเลือก **Settings** - "Common Settings" - "Screen Off Timer" - "No Auto Screen Off"

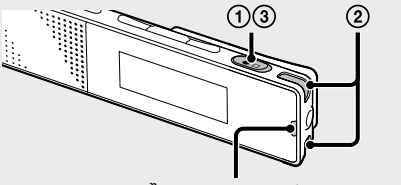
เลือกเมนูภาษา



- 1 กดปุ่ม BACK/HOME แล้วค้างไว้
- 2 กดปุ่ม **◀◀** หรือ **▶▶** เพื่อเลือก "Settings" - "Common Settings" - "Language" และจากนั้นกดปุ่ม **▶■**  

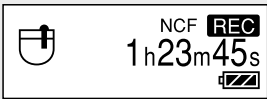
Speaker Output  
**Language**  
 Date&Time
- 3 กดปุ่ม **◀◀** หรือ **▶▶** เพื่อเลือกภาษาที่ท่านต้องการใช้แสดงบนหน้าจอแสดง และจากนั้นกดปุ่ม **▶■**  
 ท่านสามารถเลือกภาษาดังต่อไปนี้:  
 Deutsch (German), English\*, Español (Spanish), Français (French), Italiano (Italian), Русский (Russian), 한국어 (Korean), 简体中文 (Chinese), 繁體中文 (Chinese), และ ไทย (Thai)  
 \* ตั้งค่าตั้งต้น
- 4 กดปุ่ม BACK/HOME แล้วค้างไว้ เพื่อกลับสู่เมนู HOME

การบันทึก



ก่อนที่ท่านเริ่มใช้งานเครื่องบันทึกเสียง ควรแน่ใจว่า ท่านเลื่อนสวิตช์ POWER●HOLD ไปยังบริเวณตรงกลาง เพื่อยกเลิกสถานะ HOLD

- 1 กดปุ่ม **●**□ เริ่มทำการบันทึก และไฟแสดงสถานะการทำงานสว่างขึ้นเป็นสีแดง

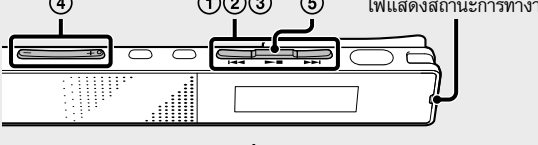


- 2 วางเครื่องบันทึกเสียง โดยให้ไมโครโฟนภายในเครื่องหันไปยังทิศทางของแหล่งสัญญาณที่จะทำการบันทึก

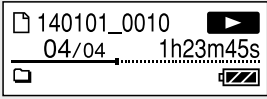
- 3 กดปุ่ม **●**□ อีกครั้ง เพื่อหยุดการบันทึก จะปรากฏ "Saving..." และจอแสดงจะกลับสู่หน้าจอโหมดหยุดการบันทึก

หลังจากท่านหยุดการบันทึก ท่านสามารถเล่นไฟล์ที่บันทึกได้ทันที โดยการกดปุ่ม **▶■**

การรับฟัง

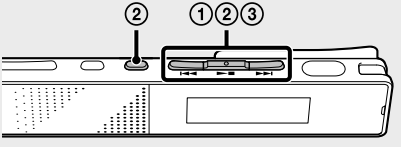


- 1 กดปุ่ม **◀◀** หรือ **▶▶** เพื่อเลือก "Recorded Files" จากเมนู HOME และจากนั้นกดปุ่ม **▶■**
- 2 กดปุ่ม **◀◀** หรือ **▶▶** เพื่อเลือกไฟล์ที่ต้องการ และจากนั้นกดปุ่ม **▶■**
- 3 กดปุ่ม **◀◀** หรือ **▶▶** เพื่อเลือกไฟล์ที่ต้องการ และจากนั้นกดปุ่ม **▶■**  
 เริ่มเล่นและไฟแสดงสถานะการทำงานสว่างขึ้นเป็นสีเขียว



- 4 ปรับระดับเสียง โดยการกดปุ่ม VOL-/+
- 5 กดปุ่ม **▶■** เพื่อหยุดเล่น

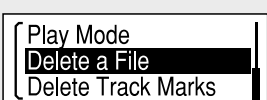
การลบ



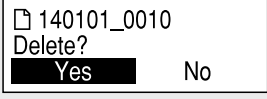
**■ ข้อควรทราบ**  
หลังจากทำการลบไฟล์ ท่านไม่สามารถกู้ไฟล์กลับคืนได้

- 1 เลือกไฟล์ที่ท่านต้องการลบจากรายชื่อของไฟล์ที่บันทึกหรือเล่นไฟล์ที่ท่านต้องการลบ

- 2 กด OPTION, กดปุ่ม **◀◀** หรือ **▶▶** เพื่อเลือก "Delete a File" และจากนั้นกดปุ่ม **▶■**  
 จะปรากฏ "Delete?" และเล่นไฟล์ที่ระบุเพื่อยืนยัน

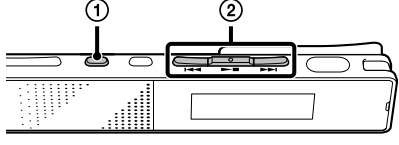


- 3 กดปุ่ม **◀◀** หรือ **▶▶** เพื่อเลือก "Yes" และจากนั้นกดปุ่ม **▶■**  
 จะปรากฏ "Please Wait" บนหน้าจอแสดง และไฟล์ที่เลือกจะถูกลบ



การใช้เมนู HOME

ท่านสามารถแสดงเมนู HOME เพื่อใช้แต่ละฟังก์ชัน โดยการกด BACK/HOME แล้วค้างไว้ เมนู HOME จะช่วยให้ท่านเลือกฟังก์ชัน, ค้นหาไฟล์ที่ท่านบันทึกหรือเปลี่ยนการตั้งค่าของเครื่องบันทึกเสียง



- 1 กดปุ่ม BACK/HOME แล้วค้างไว้ ปรากฏหน้าจอเมนู HOME



หัวข้อเมนู HOME จะแสดงเรียงตามลำดับดังต่อไปนี้



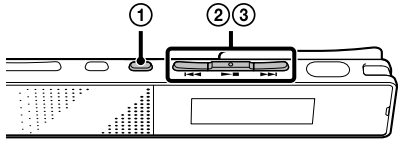
\* ฟังก์ชันที่ท่านอยู่ในปัจจุบัน จะแสดงเป็น "XX"

- 2 กดปุ่ม **◀◀** หรือ **▶▶** เพื่อเลือกฟังก์ชันที่ท่านต้องการใช้ และจากนั้นกดปุ่ม **▶■**  
 ท่านสามารถเลือกฟังก์ชันตามตารางด้านล่างต่อไปนี้:

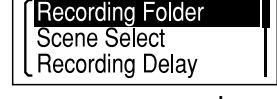
<b>Podcast</b>	ท่านสามารถเลือกไฟล์ podcast ที่นำมาจากเครื่องคอมพิวเตอร์และเล่นไฟล์นั้น
<b>เพลง</b>	ท่านสามารถเลือกไฟล์เพลงที่นำมาจากเครื่องคอมพิวเตอร์และเล่นไฟล์นั้น
<b>ไฟล์ที่บันทึก</b>	ท่านสามารถเลือกไฟล์ที่บันทึก โดยใช้เครื่องบันทึกเสียงและเล่นไฟล์นั้น ไฟล์ที่บันทึกจะจัดเก็บอยู่ใน FOLDER
<b>บันทึก</b>	ท่านสามารถแสดงหน้าจอการบันทึก เพื่อเริ่มการบันทึก กดปุ่ม <b>●</b> □
<b>การตั้งค่า</b>	ท่านสามารถแสดงเมนูการตั้งค่า และเปลี่ยนการตั้งค่าต่างๆ บนเครื่องบันทึกเสียง
<b>กลับสู่ XX*</b>	เลือกหัวข้ออื่น เพื่อกลับสู่การแสดงผลหน้าจอ ก่อนที่จะกลับเข้าสู่เมนู HOME * ฟังก์ชันที่ท่านอยู่ในปัจจุบันจะแสดงเป็น "XX"

การใช้เมนู OPTION

ท่านสามารถแสดงเมนู OPTION โดยการกด OPTION หัวข้อเมนู OPTION ที่แตกต่างกันสำหรับแต่ละฟังก์ชันของเครื่องบันทึกเสียง และช่วยให้ท่านเปลี่ยนการตั้งค่าต่างๆ ได้



- 1 เลือกฟังก์ชันที่ท่านต้องการใช้จากเมนู HOME, กดปุ่ม **▶■** และจากนั้นกด OPTION ปรากฏหัวข้อเมนู OPTION สำหรับฟังก์ชันที่ท่านเลือก



- 2 กดปุ่ม **◀◀** หรือ **▶▶** เพื่อเลือกหัวข้อเมนูที่ท่านต้องการทำการตั้งค่า และจากนั้นกดปุ่ม **▶■**

- 3 กดปุ่ม **◀◀** หรือ **▶▶** เพื่อเลือกการตั้งค่าที่ท่านต้องการตั้ง และจากนั้นกดปุ่ม **▶■**

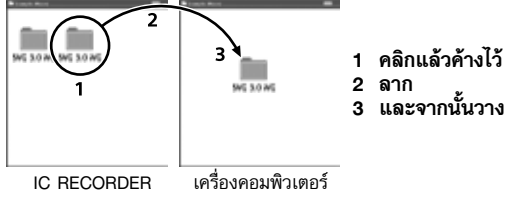
เกี่ยวกับรายละเอียดของหัวข้อการตั้งค่าของแต่ละฟังก์ชัน โปรดดูที่คำแนะนำ Help

การคัดลอกไฟล์จากเครื่องบันทึกเสียงไปยังเครื่องคอมพิวเตอร์

ท่านสามารถคัดลอกไฟล์และไฟล์เตอร์จากเครื่องบันทึกเสียงไปยังเครื่องคอมพิวเตอร์ เพื่อจัดเก็บไฟล์และไฟล์เตอร์

- 1 เชื่อมต่อเครื่องบันทึกเสียงเข้ากับเครื่องคอมพิวเตอร์
- 2 คัดลอกไฟล์หรือไฟล์เตอร์ที่ต้องการถ่ายโอนไปยังเครื่องคอมพิวเตอร์ของท่าน

ลากและวางไฟล์หรือไฟล์เตอร์ที่ท่านต้องการคัดลอกจาก "IC RECORDER" ไปยังแผ่นดิสก์บนเครื่องคอมพิวเตอร์ของท่าน **การคัดลอกไฟล์หรือไฟล์เตอร์ (ลากและวาง)**



- 3 ถอดเครื่องบันทึกเสียงออกจากเครื่องคอมพิวเตอร์

ท่านสามารถคัดลอกไฟล์คำแนะนำ Help ที่จัดเก็บอยู่ในหน่วยความจำภายในเครื่องไปยังเครื่องคอมพิวเตอร์ของท่านได้ในท่านเองเดียวกัน

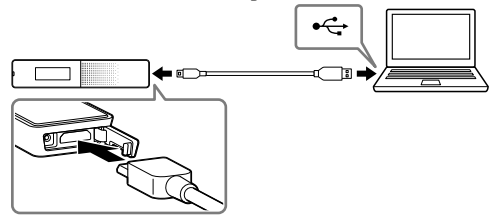
การติดตั้ง Sound Organizer

ติดตั้ง Sound Organizer บนเครื่องคอมพิวเตอร์ของท่าน Sound Organizer จะช่วยให้ท่านแลกเปลี่ยนไฟล์ระหว่างเครื่องบันทึกเสียงและเครื่องคอมพิวเตอร์ของท่าน เพลงที่นำมาจากซีดีเพลงและสื่ออื่นๆ, MP3 และไฟล์เสียงอื่นๆ ที่นำเข้าไปยังเครื่องคอมพิวเตอร์ และ podcasts ยังสามารถเล่นและถ่ายโอนไปยังเครื่องบันทึกเสียงได้

**■ ข้อควรทราบ**  
Sound Organizer สามารถใช้งานร่วมกับได้กับเครื่องคอมพิวเตอร์ระบบ Windows เท่านั้น ไม่สามารถใช้งานกับเครื่อง Mac

ผู้ เมื่อทำการติดตั้ง Sound Organizer ต้อง log in เข้าสู่บัญชีด้วย administrator privileges

- 1 ใช้สาย USB ที่จัดมาให้ ต่อตัวเชื่อมต่อ USB ที่อยู่ด้านในฝาปิดตัวเชื่อมต่อ USB เข้าไปยังพอร์ต USB ของเครื่องคอมพิวเตอร์ที่ใช้งานอยู่



- 2 **ควรแน่ใจว่า เครื่องบันทึกเสียงถูกจ่ายอย่างถูกต้อง**  
ขณะเชื่อมต่อเครื่องบันทึกเสียงเข้ากับเครื่องคอมพิวเตอร์ จะปรากฏ "Connecting" บนหน้าจอแสดงของเครื่องบันทึกเสียง

- 3 **ไปที่เมนู [Start] คลิก [Computer] และจากนั้นดับเบิลคลิก [IC RECORDER] → [FOR WINDOWS]**

- 4 **ดับเบิลคลิก [SoundOrganizer\_V1600] (หรือ [SoundOrganizer\_V1600.exe])** ปฏิบัติตามคำแนะนำที่ปรากฏบนหน้าจอ

- 5 **ควรแน่ใจว่า ท่านยอมรับเงื่อนไขของข้อตกลงการอนุญาตเลือก [I accept the terms in the license agreement] จากนั้นคลิก [Next]**

- 6 **เมื่อปรากฏจอแสดง [Setup Type] เลือก [Standard] หรือ [Custom] และจากนั้นคลิก [Next]** ปฏิบัติตามคำแนะนำที่ปรากฏบนหน้าจอและตั้งค่าการติดตั้งเมื่อท่านเลือก [Custom]

- 7 **เมื่อปรากฏจอแสดง [Ready to Install the Program] คลิก [Install]** เริ่มทำการติดตั้ง

- 8 **เมื่อปรากฏจอแสดง [Sound Organizer has been installed successfully] ตรวจสอบ [Launch Sound Organizer Now] และจากนั้นคลิก [Finish]**

**■ ข้อควรทราบ**  
ท่านอาจจะต้องรีสตาร์ทเครื่องคอมพิวเตอร์ของท่านอีกครั้ง หลังจากติดตั้ง Sound Organizer

**■ ข้อควรทราบ**  
หากท่านพบปัญหาความจำภายในเครื่อง ข้อมูลทั้งหมดที่จัดเก็บจะถูกลบ (คำแนะนำ Help และซอฟต์แวร์ Sound Organizer จะถูกลบไปด้วย)

ข้อควรระวัง

**ด้านกำลังไฟ**  
ใช้งานเครื่องด้วยไฟ 3.7V DC เท่านั้นกับแบตเตอรี่ลิเทียม-ไอออนแบบชาร์จไฟภายในเครื่องได้

**ด้านความปลอดภัย**  
ห้ามใช้งานเครื่องขณะชาร์จ, ชีจกรยาน หรือชาร์จยานยนต์ทุกชนิด

**ด้านการดูแลรักษา**

- ห้ามวางเครื่องไว้ในสถานที่ที่ใกล้แหล่งความร้อน หรือในสถานที่ที่โดนแสงแดดส่องโดยตรง, มีฝุ่นสกปรกมาก หรือมีเครื่องจักรสั่นสะเทือน
- หากมีวัตถุหรือของเหลวใดๆ หล่นลงในเครื่อง ให้ทำการตรวจสอบเครื่องโดยช่างผู้ชำนาญก่อนใช้งานเครื่องต่อไป
- เมื่อใช้งานเครื่องบันทึกเสียง ฟังก์ชันจำข้อความด้านล่างนี้เพื่อหลีกเลี่ยงจากตัวเครื่องหรือสาเหตุที่จะทำให้เครื่องบันทึกเสียงเกิดความเสียหายได้
  - ห้ามนั่งทับเครื่องบันทึกเสียงที่อยู่ในกระเป๋าหลังของท่าน
  - ห้ามใส่เครื่องบันทึกเสียงที่พันสายของหูฟังลงในกระเป๋า และวัตถุอาจจะกระทบกับของแข็ง

หากท่านมีคำถามหรือปัญหาใดๆ เกี่ยวกับเครื่องของท่าน กรุณาปรึกษาตัวแทนจำหน่ายโซนี่ใกล้บ้านท่าน

คำเตือน

ห้ามวางแบตเตอรี่ (ก้อนแบตเตอรี่หรือแบตเตอรี่ภายใน) ในสถานที่ร้อนจัด เช่น กลางแดด, ไฟ หรือสิ่งทีใกล้เคียงเป็นเวลานาน

**ความจุ (ความจุที่ผู้ใช้สามารถใช้ได้\*)**  
16 GB (14.40 GB = 15,461,882,265 Byte โดยประมาณ)

<sup>1</sup> ด้วยหน่วยความจำภายในเครื่องที่มีเพียงเล็กน้อยสำหรับการจัดการไฟล์ ดังนั้นไม่สามารถใช้งานสำหรับการจัดเก็บของผู้ใช้ได้  
<sup>2</sup> เมื่อพร้อมแล้วหน่วยความจำภายในเครื่องด้วยเครื่องบันทึกเสียง

**ขนาด (ก/ส/ล) (ไม่รวมส่วนประกอบและปุ่มควบคุม) (JEITA)<sup>3</sup>**  
ประมาณ 102.0 มม. x 20.0 มม. x 7.4 มม.

**น้ำหนัก (JEITA)<sup>3</sup>**  
ประมาณ 29 กรัม

<sup>3</sup> ตรวจสอบด้วยมาตรฐาน JEITA (Japan Electronics and Information Technology Industries Association)

ตรวจสอบรายการอุปกรณ์ที่จัดมาให้

- เครื่องบันทึกเสียง (1)
- สาย USB (1)
- กระเป๋าหิ้ว (1)
- คู่มือเพิ่มเติมการใช้งาน (ฉบับนี้)
- โป้รับประกัน (สำหรับลูกค้าในประเทศเกาหลี)
- ซอฟต์แวร์แอปพลิเคชัน, Sound Organizer (ไฟล์สำหรับติดตั้งจัดเก็บอยู่ในหน่วยความจำภายในเครื่อง ซึ่งสามารถติดตั้งด้วยเครื่องคอมพิวเตอร์ของท่าน)
- คำแนะนำ Help (ไฟล์ HTML จัดเก็บอยู่ในหน่วยความจำภายในเครื่อง ซึ่งสามารถคัดลอกไปยังเครื่องคอมพิวเตอร์ได้อย่างง่ายดาย)

**อุปกรณ์เสริม**  
• ตัวแปลงไฟ AC USB AC-UD20, AC-U50AG

**■ ข้อควรทราบ**  
อุปกรณ์เสริมบางประเภทจะไม่สามารถใช้งานได้ ทั้งขึ้นอยู่กับประเทศหรือพื้นที่ของท่าน