

หูฟังสเตอริโอไร้สาย

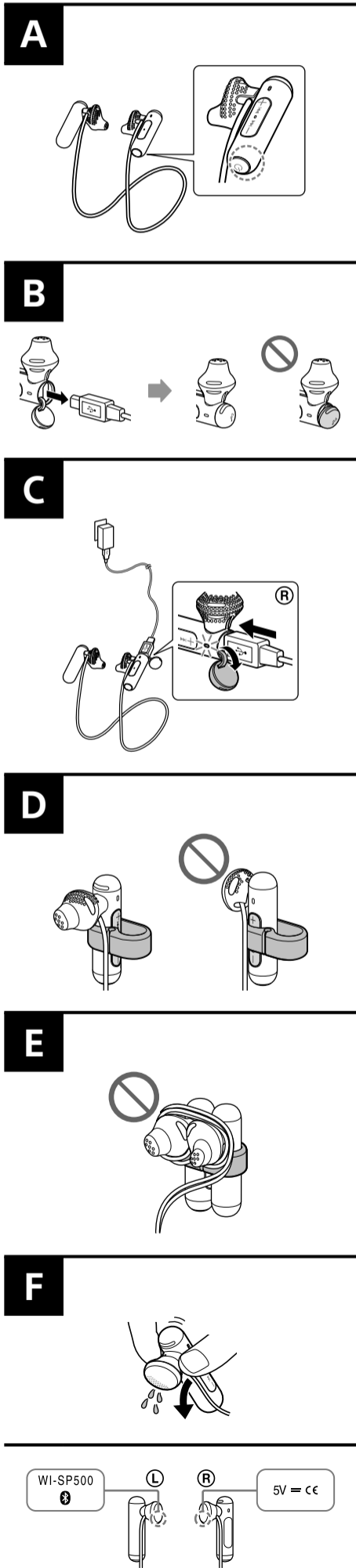
คำแนะนำอ้างอิง

WI-SP500

©2018 โซนี่ คอร์ปอเรชั่น

D-696-100-11(1)

http://www.sony.net/



อย่าติดตั้งเครื่องเล่นในพื้นที่ที่จำกัด เช่น ชั้นวางหนังสือ หรือตู้แบบบิวอินท์ อย่างแบบเตอรี (ก้อนแบตเตอรี่หรือแบตเตอรี่ภายใน) ในสถานที่รื้อองจัด เช่น กลางแดด, โฟ หรือสิ่งที่ไม่ได้เป็นของเล่น

อย่าถอดถ่านหรือแบตเตอรี่ ในกรณีที่มีการรั่วไหลของของเหลว, อย่าให้ของเหลวที่รั่วซึมโดนผิวหนังหรือดวงตา หากเกิดขึ้น ให้ล้างออกด้วยน้ำเปล่า และรีบไปพบแพทย์ ถ่านและแบตเตอรี่จำเป็นต้องมีการชาร์จไฟก่อนการใช้งาน โปรดดูคำแนะนำของผู้ผลิตหรือคู่มือการใช้งานอุปกรณ์ เพื่อทำการชาร์จไฟอย่างถูกต้อง หากเก็บไว้เป็นระยะเวลานาน อาจจำเป็นต้องมีการใช้ชาร์จไฟหลายๆ ครั้ง เพื่อเพิ่มประสิทธิภาพการชาร์จไฟสูงสุด

ทำการกำจัดแบตเตอรี่อย่างถูกต้อง

Complies with IMDA Standards DB00353

TRA

REGISTERED No: ER59944/17

DEALER No: DA0096946/12

เครื่องหมาย CE มีผลบังคับใช้เฉพาะบางประเทศ โดยเฉพาะประเทศในกลุ่ม EEA (European Economic Area)

โลโก้และเครื่องหมายคำว่า Bluetooth® เป็นเครื่องหมายการค้าจดทะเบียนของ Bluetooth SIG, Inc. และการใช้งานเครื่องหมายโดย โซนี่ คอร์ปอเรชั่นที่อยู่ภายใต้การได้รับอนุญาต

N-Mark เป็นเครื่องหมายการค้าหรือเครื่องหมายการค้าจดทะเบียนของ NFC Forum, Inc. ในประเทศสหรัฐอเมริกาและในประเทศอื่นๆ

Windows เป็นเครื่องหมายการค้าจดทะเบียนหรือเครื่องหมายการค้าของ Microsoft Corporation ในประเทศสหรัฐอเมริกาและ/หรือประเทศอื่นๆ

Mac, ระบบปฏิบัติการ X และ iPhone เป็นเครื่องหมายการค้าของ Apple Inc. ซึ่งจดทะเบียนในประเทศสหรัฐอเมริกาและประเทศอื่นๆ

Android เป็นเครื่องหมายการค้าของ Google Inc.

เครื่องหมายการค้าและชื่อทางการค้าอื่นๆ เป็นเครื่องหมายการค้าของบริษัทเจ้าของนั้น

ข้อควรระวัง

เกี่ยวกับการสื่อสาร BLUETOOTH®

- เทคโนโลยีไร้สาย Bluetooth จะทำงานภายในระยะห่างประมาณ 10 เมตร ระยะในการสื่อสารสูงสุดอาจแตกต่างกันออกไป โดยขึ้นอยู่กับทิศทาง (คน, โลหะ, ผนัง หรืออื่นๆ) หรือแม่เหล็กไฟฟ้าในบริเวณแวดล้อม
- สถานะในด้านล่างนี้อาจจะทำให้ไม่เกิดการสื่อสาร Bluetooth หรือเสียงรบกวน หรือเสียงพอม
 - มีคนกีดขวางระหว่างเครื่องและอุปกรณ์ Bluetooth วางอุปกรณ์ Bluetooth ให้หันหน้าไปทางเสาอากาศของเครื่อง อาจจะทำให้สัญญาณเสียงออกดีขึ้น
 - มีสิ่งกีดขวาง เช่น โลหะ หรือผนังระหว่างเครื่องและอุปกรณ์ Bluetooth
 - อุปกรณ์ Wi-Fi หรือเดาโมโครเวฟที่ใช้งานหรือเดาโมโครเวฟที่อยู่ใกล้ๆ กับเครื่อง
 - เสาอากาศภายในเครื่องตามภาพประกอบในเล่มประจำ (ดูรูป A) ความถี่ในการสื่อสารด้วย Bluetooth จะดีขึ้นโดยการปรับทิศทางระหว่างอุปกรณ์ Bluetooth ที่เชื่อมต่อและเสาอากาศภายในเครื่อง
- เนื่องจากอุปกรณ์ Bluetooth และ Wi-Fi (IEEE802.11b/g/n) ใช้ความถี่เดียวกัน (2.4 GHz), คลื่นไมโครเวฟจากเตาทำให้เกิดเสียงรบกวนหรือเสียงรบกวนหรือผลให้ความเร็วในการสื่อสารลดลง ถ้าใช้เครื่องใกล้กับอุปกรณ์ Wi-Fi ในกรณีเหล่านี้ ควรปฏิบัติตามขั้นตอนต่อไปนี้
 - ใช้เครื่องนี้ให้ห่างจากอุปกรณ์ Wi-Fi อย่างน้อย 10 เมตร
 - ถ้าใช้งานเครื่องนี้ภายในระยะ 10 เมตรจากอุปกรณ์ Wi-Fi ควรปิดการทำงานของอุปกรณ์ Wi-Fi
 - ติดตั้งเครื่องนี้และอุปกรณ์ Bluetooth ให้ใกล้กันมากที่สุดเท่าที่จะทำได้
- คลื่นไมโครเวฟที่ส่งออกมาจากอุปกรณ์ Bluetooth อาจมีผลต่อการใช้งานอุปกรณ์อิเล็กทรอนิกส์ทางการแพทย์ ควรปิดการทำงานของเครื่อง และอุปกรณ์ Bluetooth อื่นๆ เมื่ออยู่ในสถานที่ต่อไปนี้ เพราะอุปกรณ์เหล่านี้ อาจทำให้เกิดอุบัติเหตุได้
 - ในสถานที่ที่กักไวไฟ, ในโรงพยาบาลหรือมีนมัม
 - ใกล้ประตูแบบเปิดอัตโนมัติหรือสัญญาณเตือนเพลิงไหม้
- เนื่องจากคุณสมบัติของเทคโนโลยีไร้สาย เสียงที่เล่นในเครื่องนี้จะลำเลียงเล็กน้อยจากเสียงและเพลงที่เล่นบนอุปกรณ์ ดังนั้นภาพและเสียงอาจไม่สอดคล้องกัน ขณะกำลังรับชมภาพยนตร์หรือเล่นเกม
- อย่าใช้งานเครื่องบนเครื่องบิน คลื่นวิทยุอาจส่งผลกระทบต่ออุปกรณ์การบินซึ่งทำให้เกิดอุบัติเหตุได้
- เครื่องนี้รองรับระบบป้องกันข้อมูลซึ่งอยู่ในมาตรฐาน Bluetooth เพื่อป้องกันการเชื่อมต่อสัญญาณเมื่อใช้เทคโนโลยีไร้สาย Bluetooth แต่ขึ้นอยู่กับการทำงานของบริษัทที่ไว้ระบบป้องกันนี้อาจจะไม่สามารถป้องกันข้อมูลได้เพียงพอ ขึ้นอยู่กับการตั้งค่า ดังนั้น ควรระมัดระวังเมื่อติดต่อสื่อสารโดยใช้เทคโนโลยีไร้สาย Bluetooth
- ไม่รองรับติดต่อข้อมูลตัวรับไหลอดปรหว่างติดต่อสื่อสารด้วย Bluetooth

- ไม่ขอรับประกันว่า เครื่องนี้สามารถเชื่อมต่อกับอุปกรณ์ Bluetooth ได้ทุกเครื่อง
 - อุปกรณ์ที่มีการทำงาน Bluetooth ต้องได้รับการรับรองและได้มาตรฐาน Bluetooth ซึ่งกำหนดขึ้นมาโดย Bluetooth SIG, Inc. และได้รับการรับรอง
 - ถึงแม้อุปกรณ์ที่เชื่อมต่อจะได้มาตรฐาน Bluetooth ดังที่แสดงในด้านบนแล้วก็ตาม แต่อุปกรณ์บางเครื่องอาจจะไม่เชื่อมต่อหรือทำงานอย่างถูกต้องโดยขึ้นอยู่กับการทำงานหรือข้อมูลจำเพาะของอุปกรณ์
 - ในขณะที่พูดโทรศัพท์โดยใช้รูปแบบแฮนด์ฟรี อาจเกิดเสียงรบกวนโดยขึ้นอยู่กับอุปกรณ์หรือการสื่อสารแวดล้อม
- โดยขึ้นอยู่กับอุปกรณ์ที่เชื่อมต่อ อุปกรณ์อาจใช้เวลาในการติดต่อสื่อสารชั่วคราวหนึ่ง

หากเสียงหายบ่อยครั้งระหว่างเล่น

- อาจจะทำให้ดีขึ้นได้ด้วยการเปลี่ยนการตั้งค่าคุณภาพการเล่นไร้สายหรือปรับโหมดการเล่นไร้สายไว้ที่ SBC บนอุปกรณ์ที่ใช้งาน สำหรับรายละเอียดเพิ่มเติม โปรดดูคู่มือการใช้งานที่จัดมาให้พร้อมกับอุปกรณ์ที่ใช้งาน
- หากท่านใช้งานเครื่องสมาร์ตโฟน อาจจะทำให้ดีขึ้นได้ด้วยการปิดแอปพลิเคชันที่ไม่จำเป็นหรือทำการรีบูทเครื่องสมาร์ตโฟน

การใช้งานออฟการโทรสำหรับสมาร์ตโฟนและเครื่องคอมพิวเตอร์

- เครื่องนี้รองรับการรับสายปกติเท่านั้น ไม่รองรับออฟการโทรสำหรับสมาร์ตโฟนและเครื่องคอมพิวเตอร์

การชาร์จไฟเครื่อง

- เครื่องนี้สามารถชาร์จด้วย USB เท่านั้น
- ระหว่างการชาร์จไฟ ไม่สามารถเปิดเครื่องนี้ได้, ไม่สามารถใช้งานฟังก์ชัน Bluetooth ได้
- หากไม่ได้ใช้งานเครื่องเป็นเวลานาน แบตเตอรี่แบบชาร์จไฟอาจจะมียะยะเวลาการใช้งานสั้นลง ให้ทำการชาร์จไฟหลายๆ ครั้ง ระยะเวลาในการใช้งานของแบตเตอรี่ก็จะเพิ่มขึ้น
- หากท่านเก็บเครื่องไว้เป็นเวลานาน ควรชาร์จไฟทุกครั้ง เพื่อป้องกันแบตเตอรี่เสื่อมสภาพ
- หากระยะเวลาในการใช้งานสั้นลง เปลี่ยนแบตเตอรี่ที่ชาร์จไฟได้ด้วยก้อนใหม่ กรุณาปรึกษาตัวแทนจำหน่ายโซนี่ใกล้บ้านท่าน เพื่อเปลี่ยนแบตเตอรี่
- ต้องแน่ใจว่า ปิดฝาปิดพอร์ต micro-USB อย่างแน่นหนา หลังจากทำการชาร์จไฟแล้ว (ดูรูป B)

ข้อควรทราบเกี่ยวกับไฟฟ้าสถิตย์

- ผลจากการเกิดไฟฟ้าสถิตย์ขึ้นในร่างกายอาจจะเกิดเสียงซ่าในหูของท่านได้ ผลนี้สามารถลดน้อยลงได้ โดยการสวมเสื้อผ้าที่ทำจากวัสดุธรรมชาติ

หากเครื่องใช้งานไม่ได้ถูกต้อง

- รีเซ็ตเครื่อง (ดูรูป C)
- เมื่อทำการรีเซ็ตเครื่องนี้ ให้ชาร์จไฟเครื่อง เมื่อเริ่มชาร์จไฟ เครื่องนี้จะทำการรีเซ็ตโดยอัตโนมัติ ข้อมูลการเชื่อมต่อและการตั้งค่าอื่นๆ จะยังคงอยู่
- หลังจากทำการรีเซ็ตตามขั้นตอนข้างต้น แล้วยังคงเกิดปัญหาขึ้นอยู่ก็ ทำการติดตั้งเครื่อง ดังต่อไปนี้
 - ถอดสาย micro-USB ออกจากพอร์ต micro-USB ปิดเครื่องจากนั้นกดปุ่ม และ — พร้อมกันแล้วค้างไว้มากกว่า 7 วินาที ดังแสดง (สีน้ำเงิน) กระพริบ 4 ครั้ง และเครื่องจะรีเซ็ตกลับไปยังค่าตั้งต้นจากโรงงาน ข้อมูลการเชื่อมต่อทั้งหมดจะถูกลบ
 - หลังจากติดตั้งเครื่อง อาจจะไม่สามารถเชื่อมต่อไปยังโทรศัพท์ หรือเครื่องคอมพิวเตอร์ของท่านได้ ในกรณีนี้ ให้ลบข้อมูลการเชื่อมต่อของเครื่องจากโทรศัพท์ หรือเครื่องคอมพิวเตอร์ แล้วจากนั้นทำการเชื่อมต่อใหม่อีกครั้ง
- เกี่ยวกับการใช้ที่ยึดสำหรับพกพา
 - จัดเก็บเครื่องด้วยการหันหน้าปุ่มระดับเสียง +/- ไปทางด้านข้างของที่ยึดสำหรับพกพา (ดูรูป D)
 - ห้ามม้วนสายรอบจุกหูฟัง (ดูรูป E)

ประสิทธิภาพการกันน้ำของเครื่อง

- คุณสมบัติประสิทธิภาพกันน้ำของเครื่องนี้เป็นไปตาม IPX4¹⁾ ใน IEC 60529 "มาตรฐานของการป้องกันน้ำเข้า (รหัส IP)" ซึ่งจะระบุว่า เป็นระดับป้องกันน้ำเข้า (ต้องแน่ใจว่า ฝาปิดพอร์ต micro-USB ปิดสนิทอย่างแน่นหนา ขณะที่ท่านใช้งานเครื่อง) อย่างไรก็ตาม เครื่องไม่สามารถใช้งานในน้ำได้ เว้นแต่จะใช้งานเครื่องอย่างถูกต้อง น้ำอาจจะเข้าไปในตัวเครื่องและทำให้เกิดไฟไหม้, ไฟฟ้าช็อตหรือทำงานผิดปกติได้
- ฟังค์ระมัดระวังในข้อต่อไปนี้และใช้งานเครื่องให้ถูกต้อง
 - IPX4 (มาตรฐานระดับการกันน้ำ): เครื่องจะป้องกันการกันน้ำเข้าจากทุกทิศทาง

คุณสมบัติประสิทธิภาพกันน้ำสามารถใช้ป้องกันของเหลวได้ดังนี้

สามารถใช้ได้กับ: น้ำจืด, น้ำประปา, เหงื่อ

ไม่สามารถใช้ได้กับ: ของเหลวอื่นๆ ที่นอกเหนือจากที่กล่าวข้างต้น (ตัวอย่าง: น้ำมัน, น้ำมันซักฟอก, น้ำในท้องอาบร้อน, แชมพู, น้ำร้อน, น้ำสระว่ายน้ำ, น้ำทะเล, ฯลฯ)

คุณสมบัติประสิทธิภาพกันน้ำของเครื่องขึ้นอยู่กับค่าการวัดของโซนี่ ภายใต้เงื่อนไขที่อธิบายไว้ข้างต้น ข้อควรระวังการรับประกันสินค้า จะไม่ครอบคลุมในกรณีที่ถูกใช้ผิดวัตถุประสงค์ ซึ่งส่งผลให้เครื่องทำงานผิดปกติ

เพื่อรักษาคุณสมบัติประสิทธิภาพการกันน้ำ

- ฟังค์ระมัดระวังในข้อต่อไปนี้และใช้งานเครื่องให้ถูกต้อง
- ฝาปิดพอร์ต micro-USB เป็นสิ่งสำคัญสำหรับการรักษาประสิทธิภาพการกันน้ำ ต้องแน่ใจว่า ฝาปิดพอร์ต micro-USB ปิดสนิทอย่างแน่นหนา ขณะที่ท่านใช้งานเครื่อง หากฝาปิดมีวัตถุแปลกปลอมติดอยู่หรือฝาปิดปิดไม่สนิท จะไม่สามารถป้องกันน้ำเข้าได้ นอกจากนี้ น้ำอาจจะเข้าไปในตัวเครื่องและทำให้เกิดความผิดปกติได้
- ห้ามท่านนำเกลือส่วนประกอบที่เสียงถูกปล่อยออกมา การทำเช่นนั้นอาจทำให้ความสามารถในการป้องกันน้ำของเครื่องเสื่อมลง
- อย่าวางเครื่องไว้ในน้ำหรือใช้ในที่ที่มีความชื้นเช่น ห้องน้ำ
- หากมีน้ำเข้าเครื่อง ให้เช็ดออกด้วยผ้าแห้งนุ่มๆ ถ้าค้างอยู่ภายในของจุกหูฟัง เช็ดออกเบาๆหรือไม่ได้ยิน ในกรณีนี้ ให้ถอดจุกหูฟัง แล้วคว่ำสายเสียงลงและเขย่าสองสามครั้ง (ดูรูป F)
- ห้ามวางเครื่องไว้ในน้ำหรือวางในสภาพอากาศเย็น เช่น น้ำแข็ง เพื่อหลีกเลี่ยงความผิดปกติ ควรเช็ดทำความสะอาดหลังการใช้งาน
- หากเครื่องแตกหรือมีวัตถุพ่นจากการใช้งานใกล้น้ำหรือติดต่อกับตัวแทนจำหน่ายโซนี่ใกล้บ้านท่าน

อื่นๆ

- ห้ามวางเครื่องไว้ในสถานที่ที่มีความชื้น, ฝุ่นสกปรก, เหม่า, ไออน้ำ, หรือในรถยนต์หรือโดนแสงแดดส่องโดยตรง
- การใช้อุปกรณ์ Bluetooth อาจจะใช้ฟังก์ชันบนโทรศัพท์เคลื่อนที่ไม่ได้ขึ้นอยู่กับคลื่นวิทยุและสถานที่ที่อุปกรณ์กำลังใช้งานอยู่
- ระดับเสียงสูงอาจจะส่งผลกระทบต่อได้ยินของท่าน
- เพื่อความปลอดภัยจากการจราจร อย่าใช้งานเครื่องขณะขับขี่ยานยนต์ทุกชนิด
- อย่าใช้งานเครื่องในสถานที่ที่ก่อให้เกิดอันตราย หากท่านไม่ได้ยินเสียงรอบข้าง เช่น ทางข้ามทางรถไฟ, ขาซาหลาสนาถนนไฟ และสถานที่ก่อสร้าง
- การทำความสะดวกจากจุกหูฟัง ให้ล้างจุกหูฟังด้วยสารละลายอ่อน
- อย่าวางเครื่องในบริเวณที่มีแรงสั่นสะเทือนมากเกินไป
- เช็ดทำความสะอาดเครื่องด้วยผ้าแห้ง

- ห้ามให้เครื่องโดนน้ำ ขณะฝาปิดพอร์ตเปิดอยู่ ฟังก์ชันจุกหูฟังจะระงับตามด้านล่างนี้
 - ระงับฟังก์ชันไม่ให้เครื่องหันกลับไปในอ่างล้างจานหรือภาชนะที่บรรจุน้ำอยู่
 - อย่าใช้งานเครื่องในสถานที่ที่มีความชื้นหรือสภาพอากาศไม่ดี เช่น ฝนตกหรือหิมะตก
- หากท่านรู้สึกไม่สะดวกสบายหลังจากใช้งานเครื่อง ให้หยุดใช้งานเครื่องทันที
- เนื่องจากเดืออาจจะกลืนส่วนเล็กๆ เข้าไป เช่น จุกหูฟัง เก็บรักษาเครื่องให้แห้งเมื่อใด
- หากท่านมีคำถามหรือปัญหาใดๆ เกี่ยวกับเครื่องนี้ที่อยู่นอกเหนือจากคู่มือเล่มนี้ กรุณาปรึกษาตัวแทนจำหน่ายโซนี่ใกล้บ้านท่าน

จุกหูฟังรุ่นอื่นๆ สามารถสั่งซื้อได้จากตัวแทนจำหน่ายโซนี่ใกล้บ้านท่าน

ข้อมูลจำเพาะ

ทั่วไป

ระบบสื่อสาร: Bluetooth Specification เวอร์ชัน 4.2
 สัญญาณออก: Bluetooth Specification Power Class 2
 ระยะในการสื่อสารสูงสุด: ระยะห่างประมาณ 10 เมตร¹⁾
 คลื่นความถี่: คลื่น 2.4 GHz (2.4000 GHz - 2.4835 GHz)
 โปรไฟล์ Bluetooth ที่เข้ากันได้²⁾:

- A2DP (Advanced Audio Distribution Profile)
- AVRCP (Audio Video Remote Control Profile)
- HFP (Hands-free Profile)
- HSP (Headset Profile)

การเข้ารหัสที่รองรับ³⁾: SBC⁴⁾, AAC⁵⁾

วิธีการป้องกันคนแทนที่ที่รองรับ: SCMS-T

ช่วงตอบสนองสัญญาณ (A2DP):

- 20 Hz - 20,000 Hz (วัดสัญญาณเดี่ยว 44.1 kHz)
- อุปกรณ์ที่จัดมาให้:
 - หูฟังสเตอริโอไร้สาย (1)
 - สาย Micro-USB (ประมาณ 50 ซม.) (1)
 - ที่ยึดสำหรับพกพา (1)
 - จุกหูฟัง (S/M ไซส์ละ 2 ชิ้น)
 - คำแนะนำอ้างอิง (ฉบับนี้) (1)
 - คู่มือการใช้งาน (1)

¹⁾ ระยะในการใช้งานจริงอาจแตกต่างกันออกไป โดยขึ้นอยู่กับปัจจัยต่างๆ เช่น สิ่งกีดขวางระหว่างอุปกรณ์, สนามแม่เหล็กอื่นๆ, เตาไมโครเวฟ, ไฟฟ้าสถิตย์, ความไวในการรับสัญญาณ, ประสิทธิภาพของเสาอากาศ, ระบบปฏิบัติการ, ซอฟต์แวร์การทำงาน และอื่นๆ

²⁾ โปรดดูมาตรฐานของ Bluetooth แสดงถึงจุดประสงค์การสื่อสารด้วย Bluetooth ระหว่างอุปกรณ์

³⁾ การเข้ารหัส: รูปแบบการแปลงและบีบอัดสัญญาณเสียง

⁴⁾ Subband Codec

⁵⁾ Advanced Audio Coding

หูฟังสเตอริโอไร้สาย

แหล่งไฟฟ้:

DC 3.7 V: แบตเตอรี่ลิเทียม-ไอออนแบบชาร์จได้ภายในเครื่อง
 DC 5 V: เมื่อชาร์จไฟด้วย USB

น้ำหนัก: ประมาณ 18 กรัม

อุณหภูมิขณะใช้งาน: 0 °C ถึง 40 °C

อัตราใช้กำลังไฟ: 0.7 วัตต์

จำนวนชั่วโมงการใช้งาน:

เมื่อทำการเชื่อมต่อผ่านอุปกรณ์ Bluetooth เวลาในการเล่นเพลง: สูงสุด 8 ชั่วโมง
 เวลาในการสื่อสาร: สูงสุด 8 ชั่วโมง
 เวลาการเตรียมพร้อม: สูงสุด 200 ชั่วโมง

ข้อควรทราบ: จำนวนชั่วโมงการใช้งานอาจจะสั้นลงขึ้นอยู่กับ การเข้ารหัสและเงื่อนไขการใช้งาน

เวลาในการชาร์จไฟ:

ประมาณ 2 ชั่วโมง (สามารถเล่นเพลงนานถึง 60 นาที หลังจากทำการชาร์จไฟแล้ว 15 นาที)

ข้อควรทราบ: จำนวนชั่วโมงการใช้งานอาจจะแตกต่างกันขึ้นอยู่กับเงื่อนไขการใช้งาน

อุณหภูมิขณะชาร์จไฟ: 5 °C ถึง 35 °C

เครื่องรับสัญญาณ

ชนิด: Closed, Dynamic

ไดรเวอร์: 13.5 มม.

ไมโครโฟน

ชนิด: MEMS

ทิศทาง: รับเสียงรอบทิศทาง

ช่วงคลื่นความถี่ที่มีประสิทธิภาพ: 50 Hz - 8,000 Hz

ระบบพื้นฐานสำหรับชาร์จไฟแบบเตอรีด้วยการใช้ USB

ตัวแปลงไฟ AC USB

สายตัวแปลงไฟ AC USB ที่มีจำหน่ายทั่วไปให้กำลังไฟมากกว่า 0.5 A (500 mA)

เครื่องคอมพิวเตอร์ส่วนบุคคล

(ณ เดือนธันวาคม 2560)

เครื่องคอมพิวเตอร์ส่วนบุคคลทำการติดตั้งด้วยระบบปฏิบัติการ และพอร์ต USB ต่อไปนี้

ระบบปฏิบัติการ:

(เมื่อใช้ระบบ Windows)

Windows® 10 Home / Windows® 10 Pro

Windows® 8.1 / Windows® 8.1 Pro

Windows® 8 / Windows® 8 Pro

Windows® 7

Home Basic / Home Premium / Professional / Ultimate

(เมื่อใช้ระบบ Mac)

Mac OS X (เวอร์ชัน 10.9 หรือล่าสุด)

การออกแบบและข้อมูลจำเพาะอาจเปลี่ยนแปลงได้ โดยไม่ต้องแจ้งให้ทราบล่วงหน้า