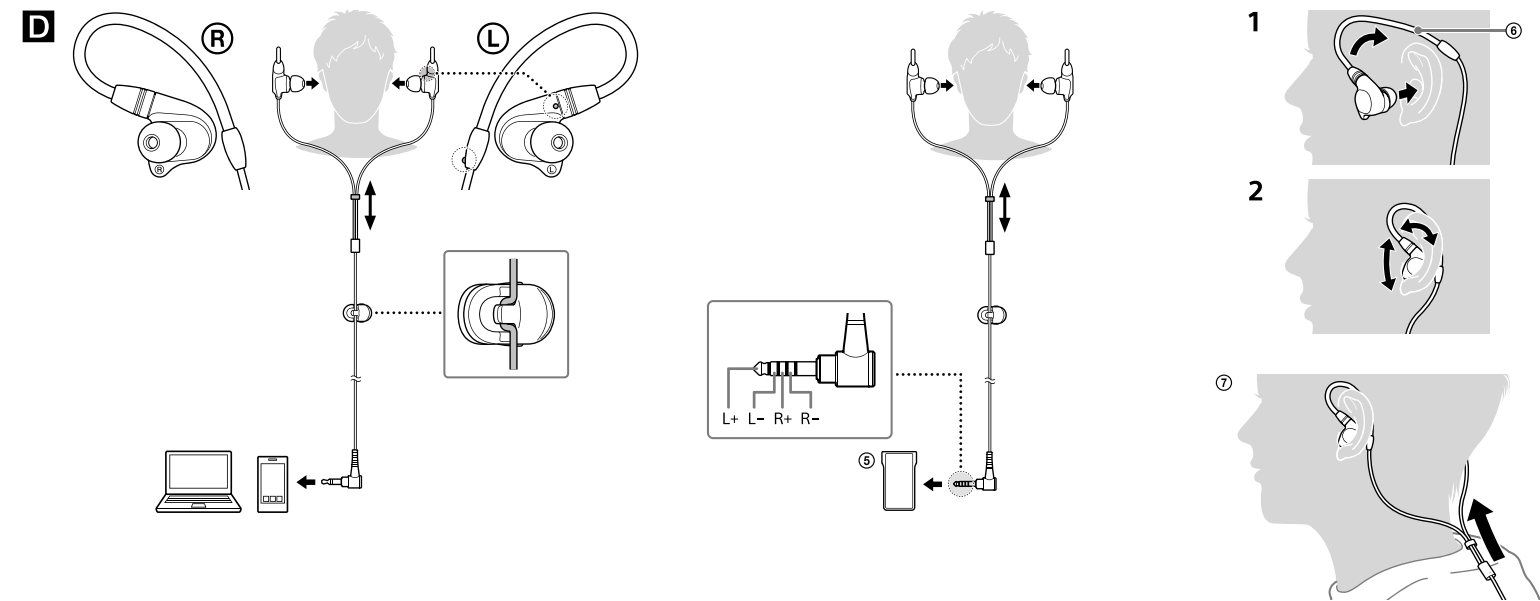
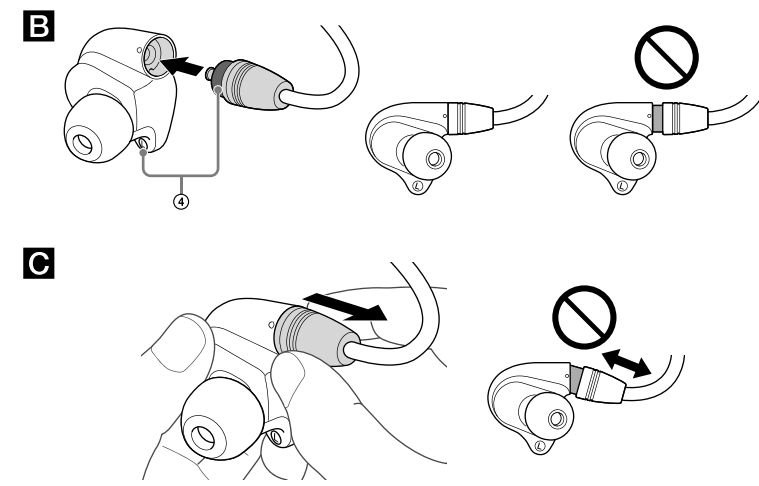
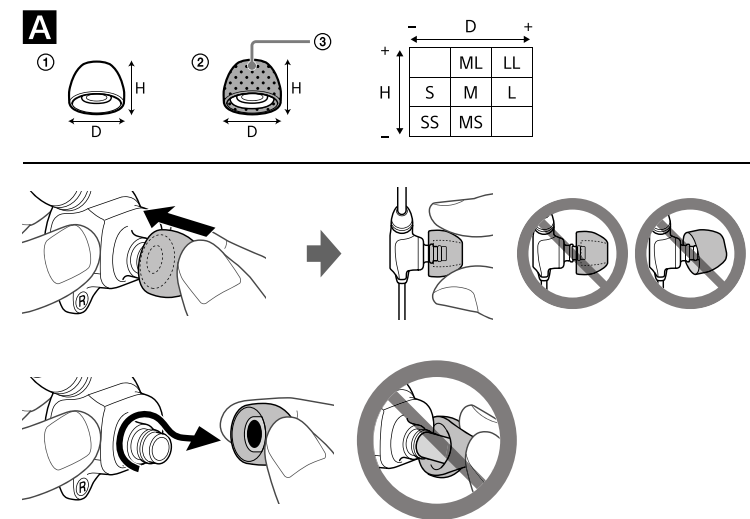


## Hướng dẫn sử dụng

D-742-100-11(1)

Tai nghe stereo

IER-M9



**Lót tai/Gắn dây cáp**

**A** ① Lót tai ghép cao su silicon  
 ② Lót tai 3 tiện ích  
 SS: đỏ, S: cam, MS: vàng, M: xanh lá, ML: xanh dương, L: xanh dương nhạt, LL: tím (chỉ dành cho ①)  
 ③ Silicon dạng bột xốp

**Lưu ý**  
 Nếu tai nghe sập rơi ra, bạn sẽ cảm thấy thiếu âm thanh tần số thấp, hoặc bạn cảm thấy sự khác nhau giữa bên trái và bên phải, hãy thay đổi lót tai sang kích cỡ khác để phù hợp với tai trái và tai phải để cảm thấy khít và thoải mái.

**B** Để gắn cáp  
 ④ (L): trắng, xám  
 (R): đỏ, đỏ

**Lưu ý**  
 Khi gắn cáp, hãy gắn cho khớp mã màu sắc của các phần kết nối.

**C** Để tháo cáp  
**Lưu ý**  
 • Nếu trực tiếp kéo móc đeo, móc đeo có thể bị gãy. Hãy kéo từ chân của móc đeo.  
 • Không xoắn chân của móc đeo, vì có thể làm gãy chân móc.  
 • Không kéo một góc khi tháo cáp, vì sẽ khó tháo.

**Thao tác**

**D** Cách sử dụng

**Lưu ý**

- Khi ngắt kết nối cáp, hãy kéo đầu nối, không kéo vào cáp. Làm như vậy có thể làm đứt dây cáp.
- Khi kết nối cáp, hãy đảm bảo gắn đầu nối hoàn toàn vào lỗ cắm. Nếu đầu nối không gắn vào hoàn toàn, âm thanh có thể không phát ra.

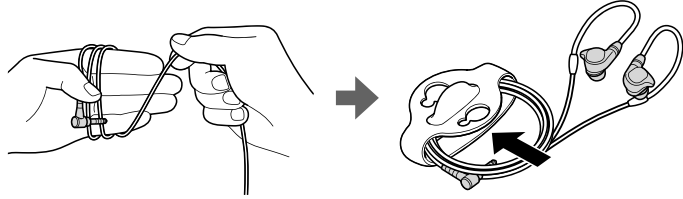
⑤ Bạn có thể kết nối các thiết bị tương thích với đầu nối chuẩn cân bằng, chẳng hạn như WALKMAN®, khuếch đại tai nghe, v.v...

**1** Giữ tai nghe, uốn cong móc đeo (⑥) theo dạng tai, và đeo tai nghe với móc đặt vào trong tai.

**2** Chỉnh góc tai nghe để khít với tai.

**Mẹo nhỏ**  
 Đeo tai nghe như hình minh họa để tai nghe chặt hơn (⑦).

1



**Tiếng Việt**    **Tai nghe stereo**

Không sử dụng, lưu trữ hoặc để pin ở những nơi có độ ẩm cao, nhiều bụi, khói hoặc hơi nước, hoặc ở nơi nhiệt độ cao, chẳng hạn như gần lửa, ở nơi trực tiếp dưới ánh mặt trời, trong xe ô tô, v.v...

Âm lượng cao có thể tác động đến thính lực.

Không sử dụng tai nghe trong khi đi bộ, lái xe ô tô hoặc đạp xe vì có thể gây tai nạn giao thông.

Không sử dụng ở nơi nguy hiểm trừ khi có thể nghe âm thanh xung quanh.

Gắn chặt lót tai. Nếu không, chúng có thể tách ra và để lại trong tai, gây thương tổn hoặc bệnh tật.

Sẽ có nguy hiểm khi nuốt phải những phần nhỏ. Sau khi sử dụng, hãy cất tai nghe ở nơi ngoài tầm với của trẻ nhỏ.

Tai nghe này có nam châm có thể gây nhiễu nhiều máy trợ tim, máy khử rung tim, van có thể điều chỉnh hoặc những thiết bị y tế khác. Không để tai nghe ở gần những thiết bị này hoặc người đang sử dụng bất kỳ những thiết bị này. Nếu bạn lo ngại, hãy tham khảo bác sĩ trước khi sử dụng tai nghe này.

Tai nghe này có nam châm. Đặt các thẻ có từ tính gần tai nghe có thể tác động đến từ tính của thẻ và làm thẻ không sử dụng được.

**Lưu ý về tĩnh điện**

Tĩnh điện tích lũy trong cơ thể có thể gây đau tai nhẹ. Để giảm tác động này, hãy mặc quần áo được làm từ nguyên liệu tự nhiên, là loại nguyên liệu làm giảm việc phát sinh tĩnh điện.

**Cẩn trọng**

**Lưu ý khi đeo tai nghe**

- Sau khi sử dụng, hãy chậm rãi tháo tai nghe.
- Do tai nghe che kín lỗ tai, việc ép mạnh vào tai hoặc lấy tai nghe ra quá nhanh có thể gây tổn thương màng nhĩ. Khi đặt lót tai vào tai có thể gây ra tiếng click vào vách ngăn. Đây không phải là lỗi.

**Về tai nghe 3 tiện ích**

- Tai nghe 3 tiện ích đi kèm cung cấp miếng lót kín chặn tiếng ồn xung quanh rất hiệu quả.

**Lưu ý**

- Sử dụng lót tai kín trong thời gian dài có thể làm tai của bạn căng thẳng. Nếu bạn cảm thấy không thoải mái, hãy ngưng sử dụng ngay.
- Không kéo phần silicon dạng bọt xốp của lót tai. Nếu phần silicon dạng bọt xốp bị tách ra khỏi lót tai, lót tai sẽ không có tác dụng.
- Không để phần silicon dạng bọt xốp của lót tai chịu áp lực trong thời gian dài, vì việc này có thể gây ra sự biến dạng.
- Kích cỡ khác nhau của những lỗ trên phần silicon bọt xốp của tai nghe không ảnh hưởng đến chất lượng âm thanh.
- Bạn có thể nghe thấy âm thanh bị đứt quãng khi đeo lót tai. Đây không phải là lỗi.
- Vật liệu bọt xốp được sử dụng trong lót tai sẽ bị giảm chất lượng theo thời gian

sử dụng và lưu trữ. Hãy thay lót tai nếu việc giảm chất lượng này làm giảm tính năng của lót tai.

**Những lưu ý khác**

- Nếu bạn cảm thấy không thoải mái trong khi sử dụng tai nghe, hãy ngưng sử dụng ngay.
- Lót tai có thể bị hư sau hoặc chất lượng giảm đi sau thời gian dài lưu trữ hoặc sử dụng.
- Nếu tai nghe bị dơ, hãy tháo ra khỏi tai nghe và làm sạch chúng nhẹ nhàng bằng tai với chất tẩy trung tính. Sau khi vệ sinh, hãy làm sạch hoàn toàn hơi ẩm.
- Chỉ có cáp tai nghe đi kèm và cáp tai nghe dành cho IER-M7 (bán riêng) được sử dụng với những tai nghe này.

Bộ phận thay thế: Lót tai ghép cao su silicon, lót tai 3 tiện ích  
 Hãy liên hệ đại lý Sony gần nhất hoặc [www.sony.com](http://www.sony.com) để biết thông tin về các bộ phận cần thay thế.

**Thông số kỹ thuật**

**Loại:** Đóng, penta balanced armature

**Đơn vị điều khiển:** Penta balanced amature

**Nguồn điều khiển:** 100 mW (IEC\*)

**Trở kháng:** 20 Ω ở 1 kHz

**Độ nhạy:** 103 dB/mW

**Tần số đáp ứng:** 5 Hz - 40,000 Hz (JEITA)

**Trọng lượng:** Xấp xỉ 9 g (0.32 oz) không bao gồm cáp

**Phụ kiện đi kèm:**

Tai nghe stereo (1) / Cáp tai nghe kết nối cân bằng (xấp xỉ 1.2 m (47 1/4 inch), dây OFC tráng bạc, móc đeo tai, đầu cắm chuẩn cân bằng mạ vàng hình chữ L, loại Y) (1) / Cáp tai nghe (xấp xỉ 1.2 m (47 1/4 inch), dây OFC tráng bạc, móc đeo tai, đầu cắm chuẩn cân bằng mạ vàng hình chữ L, loại Y) (1) / Bao đựng (1) / Lót tai ghép cao su silicon SS (2), S (2), MS (2), M (2), ML (2), L (2), LL (2) / Lót tai 3 tiện ích SS (2), S (2), MS (2), M (2), ML (2), L (2) / Kẹp\*\* (1) / Vải lau (1) / Cable holder\*\* (1)

\* IEC = International Electrotechnical Commission

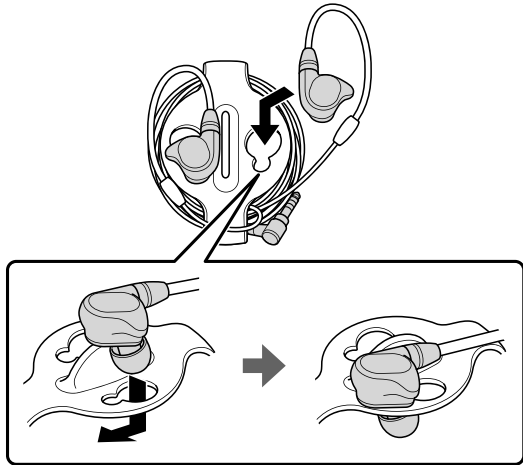
\*\* Tháo rời khỏi tầm bia trước khi sử dụng

Thiết kế và thông số kỹ thuật có thể thay đổi mà không thông báo trước.

**Nhãn hiệu thương mại**

- WALKMAN® và logo WALKMAN® là những nhãn hiệu thương mại đã được đăng ký của Sony Corporation.
- Những nhãn hiệu thương mại và tên thương mại khác là của các chủ sở hữu tương ứng.

2



3

