

# Vyskúšajte si váš nový záznamník

Záznamník

## Návod na používanie



ICD-TX800

4-699-321-52(2)

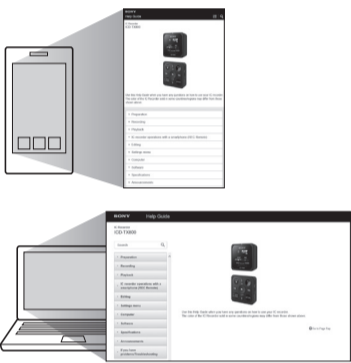


\* 4 6 9 9 3 2 1 5 2 \* (2)

## Pozrite si príručku Pomocníka

V tomto návode na použitie nájdete pokyny pre základné operácie záznamníka. Príručka Pomocníka je online príručkou. Nájdete v nej ďalšie podrobnosti, prevádzkové pokyny a možné riešenia prípadných problémov.

[http://rd1.sony.net/help/icd/t80/h\\_ce/](http://rd1.sony.net/help/icd/t80/h_ce/)

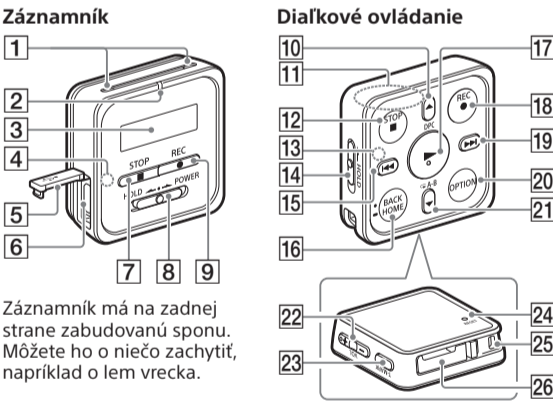


## Skontrolujte obsah balenia

- Záznamník (1)
- Diaľkové ovládanie\* (1)
- Stereofónne slúchadlá (1)
- Špeciálny kábel slúchadiel (1)
- Kábel USB (1)
- Puzdro na prenášanie (1)
- Návod na používanie (tento hárok)
- Záručný list
- Aplikáciu softvéru Sound Organizer 2 (Inštalovateľný súbor je uložený v zabudovanej pamäti, aby ste si ho mohli nainštalovať do počítača.)

\* Gombíková litiová batéria je už vložená.

## Časti a ovládacie prvky

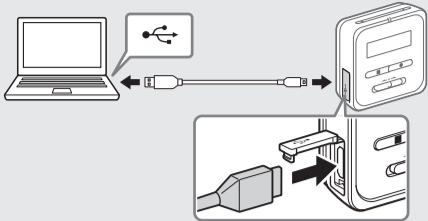


- 1 Zabudované mikrofóny
- 2 Indikátor prevádzky
- 3 Okienko s displejom
- 4 Indikátor Bluetooth\*1
- 5 Kryt konektora USB
- 6 Konektor USB/slúchadiel (vnútri krytu konektora USB)
- 7 Tlačidlo ■STOP
- 8 Prepínač HOLD•POWER\*2
- 9 Tlačidlo ●REC
- 10 Tlačidlo ▲/DPC (digitálne ovládanie výšky záznamu)
- 11 Zabudovaná anténa\*3
- 12 Tlačidlo ■STOP
- 13 Indikátor prevádzky
- 14 Prepínač HOLD
- 15 Tlačidlo ◀◀ (posúvanie dozadu so zvukom/rýchlo dozadu)
- 16 Tlačidlo • BACK/● HOME\*4
- 17 Tlačidlo ► (prehrať/zadat)\*5
- 18 Tlačidlo ●REC
- 19 Tlačidlo ►► (posúvanie dopredu so zvukom/rýchlo dopredu)
- 20 Tlačidlo OPTION
- 21 Tlačidlo ▼/◁ A-B (opakovane prehrávanie úseku A-B)
- 22 Tlačidlo VOL -/+ (hlasitosť -/+)\*5
- 23 Tlačidlo T-MARK (značka)
- 24 Tlačidlo RESET\*6
- 25 Otvor na remienok (Záznamník sa dodáva bez remienka.)
- 26 Puzdro na batériu\*7

\*1 Indikátor mení farbu alebo bliká, čím signalizuje stav funkcie Bluetooth alebo párovania Bluetooth (registrácia zariadenia).  
 \*2 Posunutím prepínača HOLD•POWER do polohy POWER a jeho podržaním aspoň 8 sekúnd reštartujete záznamník. Pred reštartovaním záznamníka indikátor prevádzky nesmie svietiť. Podrobné pokyny nájdete v príručke Pomocníka.  
 \*3 Pri používaní diaľkového ovládania nezakrývajte zabudovanú anténu napríklad rukou, aby ste nerušili bezdrôtové spojenie so záznamníkom.  
 \*4 Stlačením tohto tlačidla jedenkrát zobrazíte predchádzajúcu obrazovku. Jeho stlačením a podržaním zobrazíte obrazovku ponuky HOME.  
 \*5 Na tlačidle ► (prehrať/zadat) a vedľa tlačidla + na tlačidle VOL -/+ (hlasitosť-/+ ) je hmatový bod.  
 \*6 Toto tlačidlo stlačíte, ak sa vám zdá, že diaľkové ovládanie nefunguje.  
 \*7 Gombíková litiová batéria je už vložená.

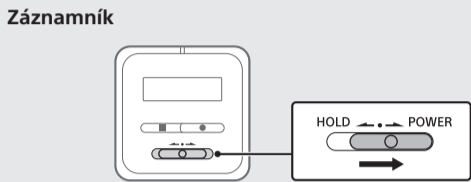
🔊 Záznamník nie je vybavený zabudovanými reproduktormi.

## Nabíjanie

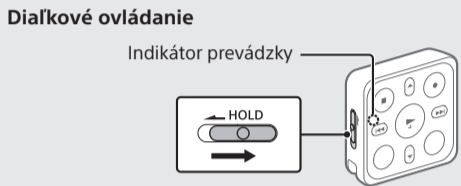


- ① **Nabíte záznamník.**  
Pomocou dodaného kábla USB prepojte konektor USB/slúchadiel vnútri krytu konektora USB s portom USB na spustenom počítači. Spustí sa nabíjanie. Po úplnom nabíí batérie sa indikátor batérie zmení na symbol „🔋“.
- ② **Odpojte záznamník.**  
Uistite sa, že sa už na displeji nezobrazuje hlásenie „Accessing“. Potom v súlade s pokynmi v príručke Pomocníka IC rekordér opatrne odpojte.

## Zapnutie

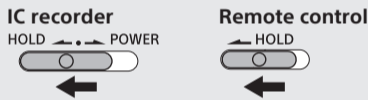


Posuňte prepínač HOLD•POWER na záznamníku smerom k polohe „POWER“ a podržte ho, kým sa nezapne displej v okienku. Ak chcete záznamník vypnúť, posuňte prepínač HOLD•POWER na záznamníku smerom k polohe „POWER“ a podržte ho, kým sa na displeji v okienku nezobrazí hlásenie „Power Off“.



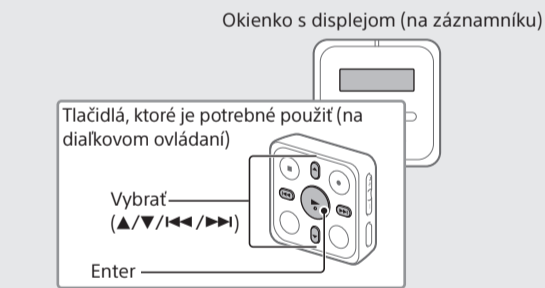
Posuňte prepínač HOLD mimo polohy „HOLD“.  
 Diaľkové ovládanie zapnete stlačením niektorého tlačidla na ňom. Keď indikátor prevádzky na diaľkovom ovládaní prestane blikáť, diaľkové ovládanie sa dá používať. Diaľkové ovládanie nie je vybavené tlačidlom napájania. Automaticky sa vypne v týchto prípadoch:  
 • ak sa nevytvorí bezdrôtové spojenie so záznamníkom a diaľkové ovládanie nebudete po dobu 5 minút používať;  
 • ak sa vytvorí bezdrôtové spojenie so záznamníkom a – vypnete záznamník, – diaľkové ovládanie nebudete po dobu 2 hodín používať.  
 Ak chcete diaľkové ovládanie po vypnutí znova používať, podľa vyššie uvedeného postupu ho zapnite a potom na ňom znova stlačte potrebné tlačidlo.

**Zabránenie neúmyselnému použitiu (stav HOLD)**  
 Záznamník aj diaľkové ovládanie sú vybavené prepínačom, ktorý zabráňuje ich používaniu. Posuňte prepínač HOLD•POWER na záznamníku alebo prepínač HOLD na diaľkovom ovládaní smerom k polohe „HOLD“.



🔊 Ak chcete na záznamníku alebo diaľkovom ovládaní zrušiť stav Hold, posuňte prepínač HOLD•POWER do strednej polohy alebo prepínač HOLD mimo polohy „HOLD“.

## Počítačové nastavenia



Po prvom zapnutí záznamníka sa na jeho displeji zobrazí obrazovka „Configure Initial Settings“. Pomocou diaľkového ovládania vykonajte počiatkové nastavenia, napríklad vyberte jazyk zobrazenia, nastavte hodiny, prípadne zapnite alebo vypnite pípanie.

- ① **Posuňte prepínač HOLD mimo polohy „HOLD“**, čím na diaľkovom ovládaní zrušíte stav HOLD. Keď diaľkové ovládanie používate po prvýkrát, zo zadnej strany odstráňte žltý štítok.
- ② **Keď sa zobrazí obrazovka „Configure Initial Settings“, stlačte ľubovoľné tlačidlo na diaľkovom ovládaní.** Ak indikátor prevádzky na diaľkovom ovládaní bliká, počkajte, kým prestane blikáť, a až potom prejdite na ďalší krok.
- ③ **Stlačením tlačidla ► začítate počítačové nastavenia.**
- ④ **Vyberte jazyk zobrazenia.**  
 Môžete si vybrať z týchto jazykov: Deutsch (nemečina), English\* (angličtina\*), Español (španielčina), Français (francúzština), Italiano (taliančina), Русский (ruština), Türkçe (turečtina).  
\* Predvolené nastavenie
- ⑤ **Nastavte aktuálny rok, mesiac, deň, hodinu a minútu.**
- 🔊 Stlačením tlačidla BACK/HOME sa vrátite na predchádzajúce nastavenie hodín.
- ⑥ **Vyberte tlačidlo „Next“.**
- ⑦ **Výberom položky „ON“ alebo „OFF“ zapnete alebo vypnete pípanie.**  
 Po dokončení počiatkových nastavení sa zobrazí hlásenie o dokončení a potom obrazovka ponuky HOME.

- 🔊 **Poznámky**
- Pípanie môžete počuť iba cez slúchadlá pripojené k záznamníku.
- Všetky počítačové nastavenia môžete neskôr kedykoľvek zmeniť. Podrobné pokyny nájdete v príručke Pomocníka.

## Nahrávanie



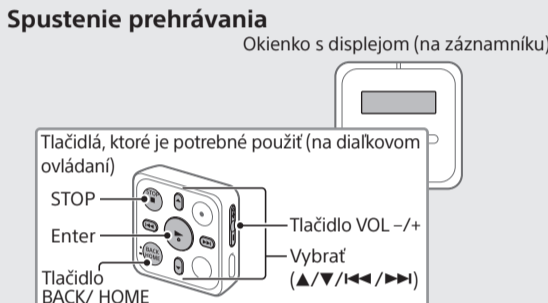
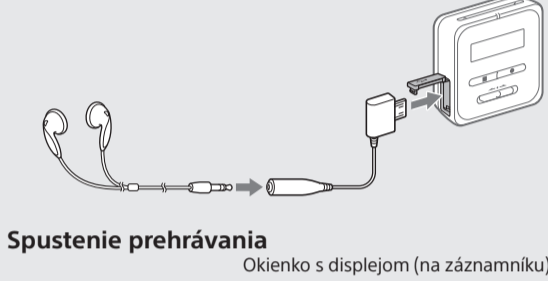
- 🔊 **Nahrávanie môžete spustiť buď na záznamníku, alebo pomocou diaľkového ovládania.**
- Skôr než spustíte nahrávanie, skontrolujte, či je zrušený stav HOLD.
- Pre každú situáciu môžete vybrať požadovanú prevádzkovú scénu tak, že pomocou diaľkového ovládania vyberiete v ponuke OPTION položku „Scene Select“.

- ① **Otočte záznamník tak, aby jeho zabudované mikrofóny smerovali k zdroju nahrávania.**
- ② **Stlačte tlačidlo ●REC.**  
 Skontrolujte, či sa indikátor prevádzky na záznamníku rozsvietil načerveno, čo znamená, že sa spustilo nahrávanie.
- ③ **Nahrávanie zastavíte stlačením tlačidla ■STOP.**  
 Nahrávanie sa zastaví a na displeji sa zobrazí hlásenie „Saving...“.

## Počúvanie

Záznamník nie je vybavený zabudovaným reproduktorom. Ak chcete počúvať zvukový obsah, musíte do záznamníka zapojiť stereofónne slúchadlá (súčasť dodávky) pomocou špeciálneho kábla slúchadiel (súčasť dodávky). Na prehrávanie použite diaľkové ovládanie.

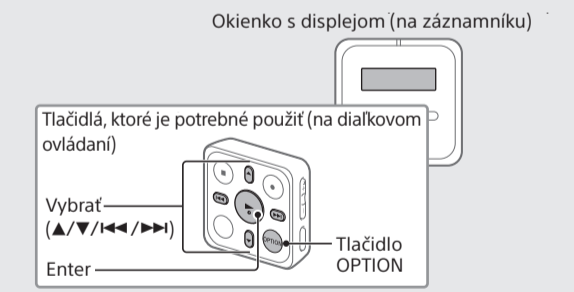
**Príprava na počúvanie**  
 Pomocou špeciálneho kábla slúchadiel zapojte do konektora USB/slúchadiel na záznamníku stereofónne slúchadlá.



- ① **Sledujte displej na záznamníku a pomocou diaľkového ovládania vyberte v ponuke HOME položku „Recorded Files“.**
- ② **Vyberte položku „Latest Recording“, „Search by REC Date“, „Search by REC Scene“ alebo „Folders“.**
- ③ **Vyberte požadovaný súbor.**  
 Spustí sa prehrávanie.
- ④ **Stlačením tlačidla VOL + alebo VOL - môžete upraviť hlasitosť.**
- ⑤ **Stlačením tlačidla ■STOP zastavíte prehrávanie.**
- 🔊 Hneď po zastavení nahrávania môžete stlačením tlačidla ► prehrať súbor, ktorý ste práve nahráli.

**Prídanie značky**  
 Do bodu, v ktorom chcete neskôr rozdeliť súbor alebo ktorý chcete vyhľadať počas prehrávania, môžete pridať značku. Do každého súboru môžete pridať maximálne 98 značiek. Značky skladby môžete pridávať aj počas nahrávania.

## Odstránenie



- 🔊 Ak chcete odstrániť súbor, musíte to urobiť pomocou diaľkového ovládania.
- 🔊 **Poznámka**  
 Odstránený súbor sa už nedá obnoviť.

- ① **Sledujte displej na záznamníku a pomocou diaľkového ovládania vyberte súbor, ktorý chcete odstrániť zo zoznamu nahratých súborov, alebo ho prehrajte.**
- ② **Z ponuky OPTION vyberte položku „Delete a File“.**
- ③ **Vyberte „Yes“.**
- Zobrazí sa hlásenie „Please Wait“, ktoré zostane zobrazené, kým sa vybraný súbor neodstráni.

## Displej sa automaticky vypne.

Z dôvodu šetrenia energie batérie je v predvolenom nastavení možnosť „Screen Off Timer“ na záznamníku nastavená na hodnotu „30sec“. Ak záznamník aj diaľkové ovládanie nebudete 30 sekúnd používať, displej sa vypne, ale naďalej budete môcť používať funkcie tlačidiel. Ak budete chcieť displej znova zapnúť, stlačte tlačidlo BACK/HOME alebo posuňte prepínač HOLD•POWER na záznamníku do polohy „HOLD“ a následne späť do pôvodnej (stredovej) polohy.

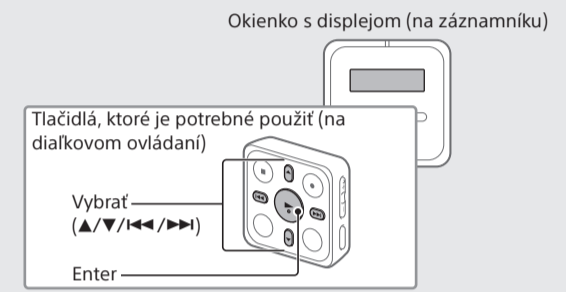
🔊 Vypínanie displeja môžete vypnúť alebo môžete zmeniť predvolené nastavenie na iný interval časovača. Stlačte a podržte tlačidlo BACK/HOME a vyberte položku „Settings“ – „Common Settings“ – „Screen Off Timer“ a potom položku „No Auto Screen Off“, „15sec“, „30sec“, „1min“, „3min“ alebo „5min“.

**Poznámky o funkciách**  
 • Keď funkcie tlačidiel na diaľkovom ovládaní nefungujú, skontrolujte:  
 – či je záznamník zapnutý.  
 – či je v rámci predvolených nastavení sa záznamník po 30 minútach nečinnosti automaticky vypne;  
 – či je na záznamníku zrušený stav HOLD;  
 – či sa práve nevytvára bezdrôtové pripojenie k záznamníku.  
 Keď sa vytvára bezdrôtové pripojenie, indikátor prevádzky na diaľkovom ovládaní bliká.  
 • Podľa signalizácie indikátora prevádzky na diaľkovom ovládaní môžete zistiť stav diaľkového ovládania.

Signalizácia indikátora prevádzky	Stav diaľkového ovládania
Dvakrát blikne namodro*. ● ●	Zapnuté.
Na 2 sekundy sa rozsvieti namodro. ■	Vypnuté.
Štyrikrát blikne namodro*. ● ● ● ●	Dokončilo sa resetovanie diaľkového ovládania.
Zostane svietiť načerveno. ■ ■ ■ ■ ■ ■	Nedá sa používať z dôvodu slabej batérie.
Striedavo bliká namodro a načerveno. ● ● ● ● ● ●	Prebieha proces registrácie zariadenia.
Opakovane dvakrát bliká namodro*. ● ● ● ● ● ●	Vytvára sa bezdrôtové pripojenie.
Raz blikne namodro*. ●	Bezdrôtové pripojenie je vytvorené a funkcie tlačidiel sú k dispozícii.

\* Keď sa batéria vybitá, indikátor prevádzky na diaľkovom ovládaní sa rozsvieti načerveno.

## Používanie so smartfónom (REC Remote)



Pomocou funkcie BLUETOOTH® môžete záznamník ovládať prostredníctvom smartfónu (nahrávanie, zmena nastavení nahrávania atď.).

**Ovládanie záznamníka prostredníctvom smartfónu**  
 Do smartfónu si musíte nainštalovať aplikáciu REC Remote a smartfón musíte spárovať so záznamníkom. Párovanie znamená, že sa zariadenia Bluetooth navzájom zaregistrujú a po prvýkrát sa medzi nimi vytvorí internetové pripojenie. Na párovanie záznamníka pomocou aplikácie REC Remote potrebujete najnovšiu verziu tejto aplikácie. Ak už máte aplikáciu REC Remote v smartfóne nainštalovanú, nezabudnite ju inovovať na najnovšiu verziu.

- ① **Vyhľadajte aplikáciu REC Remote v obchode Google Play alebo App Store a nainštalujte ju do smartfónu.**
- ② **Pomocou diaľkového ovládania vyberte na záznamníku v ponuke HOME možnosť „REC Remote“ – „Add Device (Pairing)“ a podľa pokynov na obrazovke zapnite funkciu Bluetooth.**
- ③ **Na smartfóne spustíte aplikáciu REC Remote a zo zoznamu dostupných zariadení vyberte možnosť „ICD-TX800“ (váš záznamník).** Podrobné pokyny nájdete v pomocníkovi aplikácie REC Remote a v príručke dodávanej k smartfónu.  
 Teraz môžete prostredníctvom smartfónu ovládať funkcie záznamníka.

🔊 **Poznámka**  
 Informácie o registrácii zariadení (o párovaní) sa v nasledujúcich prípadoch vymažú. Zariadenia budete musieť spárovať znova.  
 – Keď sa nastavenia na záznamníku, smartfóne alebo na oboch zariadeniach resetujú na predvolené hodnoty, napríklad v dôsledku inicializácie.  
 – Keď sa informácie o registrácii (párovaní) vymažú, napríklad v rámci procesu servisnej opravy.

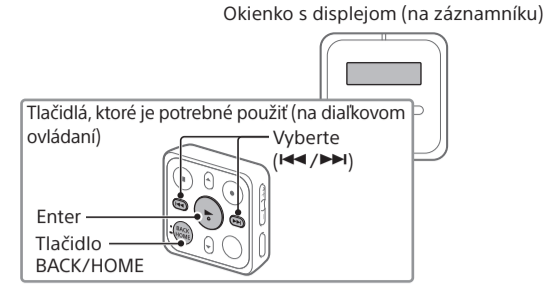
## Zapnutie alebo vypnutie funkcie Bluetooth záznamníka

- ① **V ponuke HOME vyberte možnosť „REC Remote“ – „Bluetooth ON/OFF“.**
- ② **Ak chcete funkciu Bluetooth zapnúť, vyberte možnosť „ON.“ Ak ju chcete vypnúť, vyberte možnosť „OFF.“**

🔊 Keď je funkcia Bluetooth vypnutá, šetrí sa batéria.

## Používanie ponuky HOME

Ponuku HOME môžete používať na rôzne operácie vrátane vyhľadávania a prehrávania nahratých súborov či zmenu nastavení záznamníka.



⚡ Ak chcete použiť ponuku HOME, musíte to urobiť pomocou diaľkového ovládania.

- Stlačte a podržte tlačidlo BACK/HOME.** Na displeji záznamníka sa zobrazí ponuka HOME.



Položky v ponuke HOME sú zoradené v tomto poradí:



- Z nasledujúcich možností vyberte požadovanú funkciu:

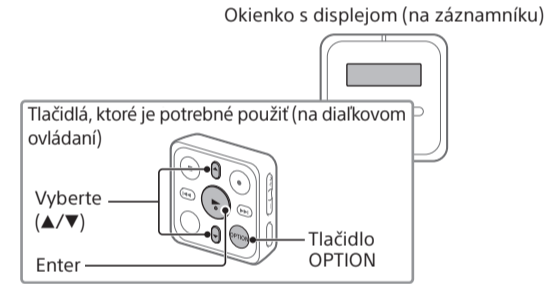
<span></span>	<span></span>
<b>Music</b>	Môžete si vybrať a prehrať jeden zo súborov, ktoré ste importovali z počítača. Ak chcete vyhľadať hudobný súbor, vyberte možnosť „All Songs“, „Albums“, „Artists“ alebo „Folders“. Pri importovaní súborov dbajte na to, aby sa súbory uložili do priečinka MUSIC.
<span></span>	<span></span>
<b>Recorded Files</b>	Môžete si vybrať a prehrať jeden zo súborov, ktoré ste nahrali pomocou záznamníka. Ak chcete vyhľadať nahratý súbor, vyberte možnosť „Latest Recording“, „Search by REC Date“, „Search by REC Scene“ alebo „Folders“.
<span></span>	<span></span>
<b>Record</b>	Môžete zobraziť obrazovku pohotovostného režimu nahrávania a potom spustiť nahrávanie.
<span></span>	<span></span>
<b>REC Remote</b>	Môžete zobraziť obrazovku ponuky aplikácie REC Remote, ktorá používa funkciu Bluetooth. Okrem toho môžete zapnúť alebo vypnúť funkciu Bluetooth, alebo vykonať registráciu zariadenia (párovanie) pomocou aplikácie REC Remote.
<span></span>	<span></span>
<b>Settings</b>	Môžete zobraziť obrazovku ponuky Settings a podľa potreby zmeniť nastavenia záznamníka.
<span></span>	<span></span>
<b>Back to XX*</b>	Môžete sa vrátiť späť na obrazovku, ktorá bola zobrazená pred obrazovkou ponuky HOME.

\* „XX“ označuje funkciu, ktorú práve používate.

⚡ Stlačením tlačidla ■STOP sa vrátiť na obrazovku zobrazenú pred otvorením ponuky HOME.

## Používanie ponuky OPTION

Ponuku OPTION môžete používať na vykonávanie rôznych funkcií vrátane zmeny nastavení záznamníka. Dostupné položky sa líšia v závislosti od situácie.



⚡ Ak chcete použiť ponuku OPTION, musíte to urobiť pomocou diaľkového ovládania.

- V ponuke HOME vyberte požadovanú funkciu a potom stlačte tlačidlo OPTION.**



- Vyberte položku ponuky, ktorej nastavenie chcete zmeniť.**

- Vyberte požadovanú možnosť nastavenia.**

## Kopírovanie súborov zo záznamníka do počítača

Súbory a priečinky môžete skopírovať zo záznamníka do počítača, kde ich môžete uložiť.

- Podľa pokynov v časti „Nabíjanie“ pripojte záznamník k počítaču.**

- Súbory alebo priečinky, ktoré chcete skopírovať, presuňte z priečinka „IC RECORDER“ na lokálny disk v počítači.**

- Odpojte záznamník od počítača.**

## Inštalácia softvéru Sound Organizer 2

Nainštalujte softvér Sound Organizer do počítača. Softvér Sound Organizer umožňuje výmenu súborov medzi záznamníkom a počítačom.

Môžete prehrávať skladby importované z hudobných diskov CD a iných médií, súbory MP3 a iné zvukové súbory importované do počítača a tiež ich prenášať do záznamníka.

- Poznámky**
- Softvér Sound Organizer je kompatibilný iba s počítačmi so systémom Windows. Nie je kompatibilný so systémom Mac.
- Tento záznamník je kompatibilný iba so softvérom Sound Organizer 2.
- Ak naformátujete zabudovanú pamäť, všetky údaje v nej uložené sa odstránia. (Odstráni sa aj inštalačný softvér Sound Organizer.)

⚡

- Pri inštalácii softvéru Sound Organizer sa prihláďte pomocou správcovského konta.
- Postup inštalácie môže byť rôzny v závislosti od verzie systému Windows. Ako príklad uvádzame postup platný pre systém Windows 7.

- Podľa pokynov v časti „Nabíjanie“ pripojte záznamník k počítaču.**

- Uistite sa, že počítač úspešne rozpozná záznamník.** Počas pripojenia záznamníka k počítaču sa na displeji záznamníka zobrazí a zostane zobrazené hlásenie „Connecting“.

- Prejdíte do ponuky [Start], kliknite na položku [Computer] a potom dvakrát kliknite na položku [IC RECORDER] – [FOR WINDOWS].**

- Dvakrát kliknite na súbor [SoundOrganizer\_V2001] (alebo [SoundOrganizer\_V2001.exe]).** Postupujte podľa pokynov na obrazovke počítača.

- Vyjadrite súhlas s licenčnými podmienkami začiarknutím políčka [I accept the terms in the license agreement] a kliknite na tlačidlo [Next].**

- Keď sa zobrazí okno [Setup Type], vyberte možnosť [Standard] alebo [Custom] a potom kliknite na tlačidlo [Next].**

Ak zvolíte možnosť [Custom], postupujte podľa pokynov na obrazovke a vykonajte nastavenie inštalácie.

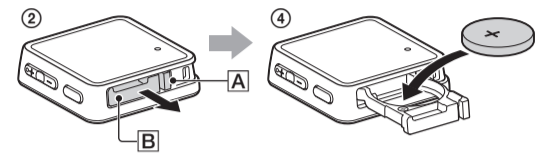
- Keď sa zobrazí okno [Ready to Install the Program], kliknite na tlačidlo [Install].** Spustí sa inštalácia.

- Po zobrazení okna [Sound Organizer has been installed successfully.] začiarknite políčko [Launch Sound Organizer Now] a kliknite na tlačidlo [Finish].**

- Poznámka**
- Po nainštalovaní softvéru Sound Organizer možno budete musieť reštartovať počítač.

## Výmena batérie diaľkového ovládania

Keď sa indikátor na diaľkovom ovládaní rozsvieti načerveno, batéria sa vybijá. Batériu vymeňte podľa týchto krokov. Pri výmene použite gombíkovú lítiovú batériu CR2032.



- Otočte diaľkové ovládanie prednou stranou nadol.**

- Potlačte západku [(A)] smerom k drážke [(B)] a podržte ju tam, do drážky [(B)] zasuňte necht a potom vytiahnite priečink na batériu.**

- Vyberte batériu.**

- Vložte novú batériu so stranou so symbolom + smerujúcou nahor.**

- Zasuňte priečink na batériu späť do diaľkového ovládania.**

- Stlačte tlačidlo obnovenia nastavení na zadnej strane diaľkového ovládania.**

- Stlačte ľubovoľné tlačidlo na diaľkovom ovládaní (indikátor prevádzky na diaľkovom ovládaní bude striedavo blikáť namodro a načerveno), čím diaľkové ovládanie zapnete.** Potom zapnite záznamník.

Keď indikátor prevádzky na diaľkovom ovládaní prestane blikáť, diaľkové ovládanie sa dá používať.

## Bezpečnostné upozornenia

**Napájanie**

- Záznamník
- Striedavý prúd, 3,7 V: zabudovaná nabíjateľná lítium-iónová batéria
- Jednosmerný prúd, 5,0 V: pri nabíjaní cez USB
- Menovitá spotreba prúdu: 500mA

- Diaľkové ovládanie
- Jednosmerný prúd, 3 V: CR2032 (gombiková lítiová batéria)

**Bezpečnosť**

Zariadenie nepoužívajte počas šoférovania, bicyklovania ani počas riadenia motorového vozidla.

**Manipulácia**

- Zariadenie nedávajte do blízkosti zdrojov tepla ani na miesta vystavené priamemu slnečnému žiareniu, nadmernej prašnosti alebo mechanickým otrasom.
- Ak sa do zariadenia dostane nejaký pevný predmet alebo tekutina, vyberte batériu a pred ďalším použitím nechajte zariadenie skontrolovať kvalifikovanému pracovníkovi.
- Pri používaní záznamníka vždy dodržiavajte nižšie uvedené bezpečnostné opatrenia, aby sa zabránilo jeho funkčnému zlyhaniu alebo deformácii krytu.
  - Skôr ako si sadnete, uistite sa, že záznamník nemáte v zadnom vrecku.
  - Nedávajte záznamník do tašky omotaný káblom slúchadiel a zabránite silným nárazom do tašky.
- Dbajte na to, aby na zariadenie nešpliechala voda. Zariadenie nie je vodotesné. Dávajte pozor najmä v nasledujúcich situáciách:
  - Ak máte zariadenie vo vrecku a vstúpite do kúpeľne a podobne.
  - Ak sa zohnete, zariadenie môže spadnúť do vody a namočiť sa.
  - Ak zariadenie používate v prostredí, kde je vystavené dažďu, snehu alebo vlhkosti.
  - V situáciách, keď sa potíte. Ak sa dotýkate zariadenia mokрыmi rukami alebo ak ho vložíte do vrecka prepoteného odevu, zariadenie môže navlhnúť.
- Počúvanie zariadenia pri vysokej hlasitosti môže poškodiť sluch.
- Z dôvodu bezpečnosti cestnej premávky nepoužívajte zariadenie počas šoférovania ani bicyklovania.
- Túto jednotku nepoužívajte na mieste, kde by ste sa pre neschopnosť počuť okolité zvuky mohli ocitnúť v nebezpečnstve.
- Ak je okolitý vzduch veľmi suchý, môžete pri používaní slúchadiel pociťovať bolesť v ušiach.
- Nejde o poruchu slúchadiel, ale spôsobuje to statická elektrina akumulovaná vo vašom tele. Statickú elektrinu môžete redukovať nosením nesyntetických odevov, ktoré bránia jej vytváraniu.

**Rušenie**

- V prípade, že zariadenie umiestnite do blízkosti zdroja striedavého prúdu, žiarivky alebo mobilného telefónu, môže byť pri nahrávaní alebo pri prehrávaní počuť rušenie.
- Ak sa počas nahrávania otrie alebo šúcha o zariadenie nejaký objekt, napríklad váš prst a podobne, môže sa nahrať rušivý zvuk.

**Údržba**

Na čistenie povrchu zariadenia používajte mäkkú handričku mierne navlhčenú vo vode. Potom povrch utrite mäkkou suchou handričkou. Nepoužívajte alkohol, benzín ani rieдлиdlo.

Ak máte akékoľvek otázky alebo problémy týkajúce sa tohto zariadenia, poraďte sa s najbližším predajcom spoločnosti Sony.

**Poznámky o funkcii Bluetooth**

- Bezdrôtová technológia Bluetooth umožňuje vytvoriť spojenie na diaľku až 10 m. Skutočný dosah sa však môže líšiť v závislosti od prekážok (ľudia, kovy, steny a pod.) alebo stavu signálu.
- Keďže zariadenia pripojené cez Bluetooth a bezdrôtovú sieť LAN (IEEE802.11b/g) využívajú rovnakú frekvenciu (2,4 GHz), môže dôjsť k rušeniu signálu a následnému zníženiu rýchlosti komunikácie, šumu, prípadne k nemožnosti vytvoriť pripojenie, ak komunikácia cez Bluetooth prebieha v blízkosti zariadenia pripojeného k bezdrôtovej sieti LAN. V takých prípadoch urobte nasledujúce opatrenia:
  - Pri prepájaní záznamníka a zariadenia Bluetooth by komunikácia cez rozhranie Bluetooth mala prebiehať vo vzdialenosti aspoň 10 m od zariadenia pripojeného k bezdrôtovej sieti LAN.
  - Záznamník položte čo najbližšie k zariadeniu Bluetooth.
  - Ak má komunikácia cez Bluetooth prebiehať vo vzdialenosti menej než 10 metrov od zariadenia pripojeného k bezdrôtovej sieti LAN, toto zariadenie vypnite.
- Rádiové vlny vysielané zariadením Bluetooth môžu mať negatívny vplyv na fungovanie zariadení, ako sú elektronické zdravotnícke pomôcky. Na nasledujúcich miestach záznamník aj iné zariadenia Bluetooth vypnite, v opačnom prípade môžu niekoho ohroziť.
  - V nemocniciach, pri sedadlách pre zdravotne postihnutých v prostriedkoch verejnej dopravy, v lietadlách, na miestach s výskytom horľavých plynov, ako sú čerpačky stanice, v blízkosti automatických dverí alebo požiarnych alarmov.

- Ak indikátor prevádzky na diaľkovom ovládaní neprestáva blikáť a diaľkové ovládanie nefunguje, tento problém môžete odstrániť opätovnou vzájomnou registráciou záznamníka a diaľkového ovládania.

Podrobné pokyny na registráciu zariadenia nájdete v príručke pomocníka.

## ⚠ UPOZORNENIE

- Batérie (akumulátor ani inštalované batérie) nevystavujte dlhodobu nadmernej teplote, napríklad zo slnečného žiarenia, ohňa a podobne.
- Sekundárne články ani batérie nerozoberajte, neatvárajte ani nerozrezávajte.
- Články ani batérie nevystavujte vysokej teplote ani ohňu. Nenechávajte ich na priamom slnečnom svetle.
- Ak niektorý článok vyteká, dajte pozor, aby sa vám unikajúca tekutina nedostala na pokožku alebo do očí. Ak by k tomu došlo, postihnutú oblasť si riadne vypláchnite vodou a vyhľadajte lekársku pomoc.
- Sekundárne články a batérie treba pred použitím nabíť. Pri nabíjaní vždy postupujte presne podľa pokynov na nabíjanie, ktoré nájdete v pokynoch výrobcu alebo v príručke k zariadeniu.
- Ak ste články alebo batérie dlhšie nepoužíli, možno ich budete musieť viackrát za sebou nabíť a vybiť, aby ste zaistili ich maximálny výkon.
- Pri ich likvidácii dodržiavajte predpísaný postup.
- Batériu neprehltnite, hrozí nebezpečenstvo chemických popálenín. Diaľkové ovládanie dodávané s týmto produktom obsahuje mincovú/gombíkovú batériu. Mincová/gombíková batéria môže pri prehltnutí spôsobiť vážne vnútorné popáleniny už v priebehu 2 hodín a môže viesť k usmrteniu. Nové aj použité batérie uchovávajú mimo dosahu detí. Ak sa priester pre batérie nedá zavrieť na doraz, prestaňte produkt používať a uchovávajú ho mimo dosahu detí. Ak máte podozrenie, že mohlo dôjsť k prehltnutiu batérie alebo jej umiestneniu do akejkoľvek časti tela, okamžite vyhľadajte lekársku pomoc.

## VAROVANIE

Pri nesprávnej výmene batérie hrozí nebezpečenstvo výbuchu. Vymieňajte ju len za rovnaký alebo zodpovedajúci typ.

Ak batériu vymeníte za nesprávny typ, hrozí riziko výbuchu. Použitú batériu zlikvidujte podľa pokynov.

**Upozornenie pre zákazníkov: Nasledujúce informácie sa vzťahujú len na zariadenia predávané v krajinách, v ktorých platia smernice EÚ.**

Výrobca: Sony Corporation, 1-7-1 Konan Minato-ku Tokio, 108-0075, Japonsko

Zástupca pre zhadu produktu s normami EÚ: Sony Belgium, bijkantor van Sony Europe Limited, Da Vincilaan 7-D1, 1935 Zaventem, Belgicko

# CE

Spoločnosť Sony Corporation týmto vyhlasuje, že toto vybavenie spĺňa nariadenia smernice 2014/53/EÚ. Celý text vyhlásenia o zhode EÚ je k dispozícii na nasledujúcej internetovej adrese: http://www.compliance.sony.de/

Toto rádiové zariadenie je určené na používanie so schválenou verziou softvéru uvedenou vo vyhlásení o zhode EÚ. Softvér uložený v tomto rádiovom zariadení preukázateľne spĺňa kľúčové požiadavky smernice 2014/53/EÚ. Verziu softvéru si môžete pozrieť výberom položiek **☰** Settings“ – „Common Settings“ – „System Information“ v ponuke HOME.

Vyvarujte sa dlhodobému počúvaniu pri vysokej hlasitosti, aby ste predišli poškodeniu sluchu.



Označenie CE platí iba v krajinách, ktoré to vyžadujú na základe zákonov, predovšetkým v krajinách Európskeho hospodárskeho priestoru (EHP).

**Likvidácia odpadových batérií, elektrického a elektronického vybavenia (platné v Európskej únii a ostatných európskych krajinách so zavedenými systémami separovaného zberu odpadu)**

Tento symbol na produkte, batérií alebo na balení znamená, že s produktom a batériou nemožno zaochádzať ako s domovým odpadom. Na určitých typoch batérií sa môže tento symbol používať spolu so symbolom chemickej značky. Symboly chemickej značky ortuti (Hg) alebo olova (Pb) sa k tomuto symbolu prídávajú v prípade, ak batéria obsahuje viac ako 0,0005 % ortuti alebo 0,004 % olova. Správnu likvidáciu týchto produktov a batérií zabránite možnému negatívnymu vplyvu na životné prostredie a ľudské zdravie, ktorý by inak hrozil pri nesprávnej likvidácii batérií. Recyklácia týchto materiálov pomáha šetriť prírodné zdroje. Ak sú produkty z bezpečnostných, prevádzkových dôvodov alebo z dôvodu integrity údajov trvalo pripojené k vstavanej batérii, takúto batériu by mal vymieňať len kvalifikovaný servisný personál. Po uplynutí životnosti batérie, elektrických a elektronických zariadení by ste mali tieto produkty odovzdať na príslušnom zbernom mieste určenom na recykláciu elektrických a elektronických zariadení, aby ste zaaručili ich správnu likvidáciu. Informácie o iných typoch batérií nájdete v časti o bezpečnom vybratí batérie z produktu. Batériu odovzdajte v príslušnom zbernom mieste určenom na recykláciu nepotrebných batérií. Podrobnejšie informácie o recyklácii tohto produktu alebo batérie vám poskytne miestny mestský úrad, miestny úrad zodpovedný za odvoz domového odpadu alebo obchod, v ktorom ste produkt alebo batériu kúpili.

## Technické parametre

**Kapacita (kapacita dostupná pre používateľa<sup>1+2\*</sup>)**  
16 GB (približne 12,80 GB = 13,743,895,347 bajtov)

**Maximálny čas nahrávania<sup>3</sup> (zabudovaná pamäť)**  
Maximálny čas nahrávania vo všetkých priečinkoch:

LPCM 44,1 kHz/16 bitov (STEREO)	21 hodín 35 minút
MP3 192 kb/s (STEREO)	159 hodín
MP3 128 kb/s (STEREO)	238 hodín
MP3 48 kb/s (MONO)	636 hodín

Režim REC	Nahrávanie	Prehrávanie cez slúchadlá	Nahrávanie cez aplikáciu REC Remote
LPCM 44.1kHz/16bit	približne 12 hodín	približne 10 hodín	približne 6 hodín
MP3 192 kb/s	Približne 15 hodín	približne 12 hodín	približne 6 hodín
MP3 128 kb/s	Približne 15 hodín	približne 12 hodín	približne 6 hodín
MP3 48 kb/s	Približne 15 hodín	približne 12 hodín	približne 6 hodín

- Diaľkové ovládanie (vložená gombíková lítiová batéria) približne 1 rok<sup>4\*</sup>

**Rozmery (š/v/h) (bez prečnievajúcich častí a ovládacích prvkov)**

- Záznamník približne 38,0 mm × 38,0 mm × 13,7 mm
- Diaľkové ovládanie približne 38,0 mm x 38,0 mm x 10,8 mm

**Hmotnosť**

- Záznamník približne 22 g
- Diaľkové ovládanie približne 15 g (vrátane gombikovej lítiovej batérie)

Prevádzková teplota	5 <span> </span> °C – 35 <span> </span> °C
Prevádzková vlhkosť	25 <span> </span> % – 75 <span> </span> %
Skladovacia teplota	-10 <span> </span> °C až +45 <span> </span> °C
Skladovacia vlhkosť	25 <span> </span> % – 75 <span> </span> %

<sup>[1]</sup> Určité malé množstvo zabudovanej pamäte sa používa na správu súborov a používateľ ho preto nemôže využívať ako úložisko.

<sup>[2]</sup> Pri naformátovaní zabudovanej pamäte pomocou záznamníka.

<sup>[3]</sup> Predvolené nastavenia nahrávajúcich scén.

<sup>[4]</sup> Výdrž batérie sa uvádza len informatívne. Môže sa tiež líšiť v závislosti od faktorov, ako sú podmienky používania a teplota vzduchu.

## Špecifikácia štandardu Bluetooth

- Komunikačný systém: špecifikácia štandardu Bluetooth, verzia 4.0
- Maximálny komunikačný dosah: približne 10 m\* pri priamej viditeľnosti
- Frekvenčné pásmo: 2,4 GHz (2,4000 GHz – 2,4835 GHz)
- Maximálny výstupný výkon:
  - Záznamník < 8 dBm (2 400 – 2 483,5 MHz)
  - Diaľkové ovládanie < 0 dBm (2 400 – 2 483,5 MHz)

\* Dosah sa môže líšiť v závislosti od prostredia komunikácie.

## Ochranné známky a licencie

- Microsoft, Windows a Windows Media sú registrované ochranné známky alebo ochranné známky spoločnosti Microsoft Corporation v USA alebo iných krajinách.
- Na technológiu kódovania zvuku MPEG Layer-3 a príslušné patenty poskytli licenciú spoločnosti Fraunhofer IIS a Thomson.
- Google Play a Android sú ochrannými značkami spoločnosti Google LLC.
- Apple, logo Apple, iPhone a Mac sú ochrannými značkami spoločnosti Apple Inc., ktoré sú registrované v USA a iných krajinách. App Store je servisná známka spoločnosti Apple Inc. registrovaná v USA a iných krajinách.
- Použitie loga Made for Apple znamená, že príslušenstvo bolo vytvorené špeciálne na pripojenie k produktu alebo produktom Apple uvedeným na logu a vývojárska spoločnosť zaručuje, že spĺňa výkonnostné normy spoločnosti Apple. Spoločnosť Apple nezodpovedá za prevádzku zariadenia ani za súlad s bezpečnostnými a regulačnými normami.
- Kompatibilné modely zariadení iPhone iPhone 7, iPhone 7 Plus, iPhone SE, iPhone 6s, iPhone 6s Plus, iPhone 6, iPhone 6 Plus, iPhone 5s, iPhone 5c, iPhone 5



- Slovná značka a logá BLUETOOTH® sú registrovanými ochrannými značkami, ktoré vlastní spoločnosť Bluetooth SIG, Inc. a spoločnosť Sony Corporation používa takéto známky na základe licencie. Ostatné ochranné známky a obchodné názvy patria príslušným vlastníkom.

# Bluetooth<sup>®</sup>

Všetky ostatné ochranné známky a registrované ochranné známky sú ochrannými značkami alebo registrovanými ochrannými značkami príslušných vlastníkov. V tejto príručke zároveň nie sú vždy uvedené značky „™“ a „®“.

Tento produkt je chránený určitými právami duševného vlastníctva spoločnosti Microsoft Corporation. Bez licencie od spoločnosti Microsoft alebo jej oprávnenej dcérskej spoločnosti je používanie alebo distribuovanie takejto technológie oddelene od produktu zakázané.

Softvér Sound Organizer 2 využíva nasledujúce softvérové moduly: Režim runtime vo formáte Windows Media

**Poznámky k licencií**

Tento záznamník sa dodáva so softvérom, ktorý sa používa na základe licenčných zmlúv s vlastníkmi daného softvéru. Na základe požiadaviek vlastníkov autorských práv na tieto softvérové aplikácie máme povinnosť vás informovať o nasledujúcich skutočnostiach. Prečítajte si nasledujúce časti. Licencie (v angličtine) sú zaznamenané v zabudovanej pamäti záznamníka. Navdviažte veľkokapacitné pripojenie medzi záznamníkom a počítačom, aby ste si mohli prečítať licencie v priečniku „LICENSE“.

**Informácie o softvéri podliehajúcom licencií GNU GPL/LGPL**
V tomto záznamníku sa nachádza softvér, na používanie ktorého sa vzťahuje licencía GNU General Public License (ďalej len „GPL“) alebo licencia GNU Lesser General Public License (ďalej len „LGPL“). Táto licencía informuje o práve zázakníka na prístup k zdrojovým kódu pre tieto softvérové programy, jeho úpravu a ďalšie šírenie v súlade s podmienkami dodanej licencie GPL/LGPL. Zdrojový kód je k dispozícii na webe. Môžete si ho prevziať z tejto webovej adresy: http://www.sony.net/Products/Linux/ Očakávame, že v súvislosti s obsahom zdrojového kódu sa na nás nebudete obracať. Licencie (v angličtine) sú zaznamenané v zabudovanej pamäti záznamníka. Navdviažte veľkokapacitné pripojenie medzi záznamníkom a počítačom, aby ste si mohli prečítať licencie v priečniku „LICENSE“.