

SONY®

Trådløst støjjannullerende stereoheadset

Melua vaimentamet langattomast stereookulokkeet

Trådløst stereohodesett med støyreduksjon

Trådlöst brusreducerande stereoheadset

Referencevejledning

Viiteos

Veoladning

Referensguide



WF-1000X

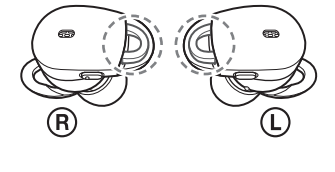
©2017 Sony Corporation
4-724-044-12(1)



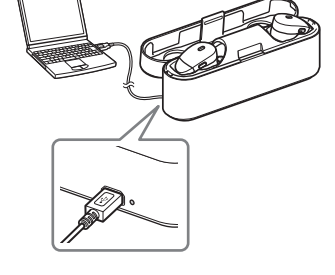
* 4 7 2 4 0 4 4 1 2 * (1)

http://www.sony.net/

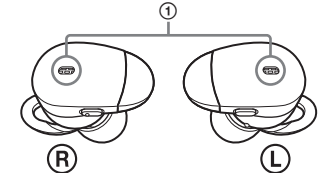
A



B



C



Dansk

Anbring ikke apparatet i et trangt rum, f.eks. i en bogreol eller i et indbygget skab.

Udsæt ikke batterierne (installeret batteripakke eller batterier) for kraftig varme, f.eks. solskin, lid eller lignende i længere tidrum.

Undlad at afmontere, åbne eller dele sekundære batterier. I tilfælde af et batteri lækker skal du sikre, at væsken ikke kommer i kontakt med huden eller øjnene. Hvis du har trådt ved væsken, skal du vaske det berørte område med rigelige mængder vand og kontakte en læge. Sekundære batterier skal oplades for brug. Følg altid producentens instruktioner eller udstyrts brugervejledning mht. korrekte opladningsinstruktioner. Efter lang tids opbevaring kan det være nødvendigt at oplade og lade batterier flere gange for at opnå maksimal ydeevne. Skå bortskaffes på forsvarlig vis.

Mødelelse til kunderne: Følgende oplysninger gælder kun for udstyr, som er solgt i lande, der er underlagt EU-direktiver

Dette produkt er fremstillet af eller på vegne af Sony Corporation, 1-7-1 Konan Minato-ku Tokyo, 108-0075 Japan. Forespørgsler i forbindelse med produktoverholdelse baseret på EU-lovgivning skal adresseres til den godkendte repræsentant, Sony Belgium, bijkontor for Sony Europe Limited, De Vincinlaan 7-D, 1935 Zaventem, Belgien. Hvad angår spørgsmål vedrørende service eller garanti, henvises der til de adresser, der leveres i særskilte service- eller garantikortudleveret.



Sony Corporation erklærer hermed, at dette udstyr er i overensstemmelse med direktivet 2014/53/EU. Den fulde ordlyd af EU-overensstemmelseserklæringen findes på følgende internetadresse: http://www.compliance.sony.de/



med et kemisk symbol. Det kemiske symbol for kviksølv (Hg) eller bly (Pb) tilføjes, hvis batteriet indeholder over 0,0005 % kviksølv eller 0,004 % bly. Ved at sikre, at sådanne produkter og batterier bortskaffes korrekt, forebygges mod mulige negative konsekvenser for sundhed og miljø, som kunne opstå ved en forkert affaldshåndtering. Genbrug af materialer er med til at bevare naturens ressourcer.

I tilfælde af produkter, der af sikkerheds-, ydeevne- eller dataintegritetsmæssige årsager kræver permanent tilslutning til et indbygget batteri, må det pågældende batteri kun udsendes af en kvalificeret tekniker. For at sikre en korrekt håndtering af batteriet og elektriske og elektroniske produkter må disse produkter kun afleveres på dertil indrettede indsamlingspladser beregnet til affaldshåndtering af elektriske og elektroniske produkter. For alle andre batterier henvises der til afsnittet om, hvordan batteriet tages ud af produktet på en sikker måde. Indlever batteriet på en deponeringsplads specielt indrettet til genindvinding af brugte batterier. Yderligere oplysninger om genindvinding af dette produkt eller batteri kan fås ved at kontakte den kommunale genbrugsstation eller den butik, hvor produktet eller batteriet er købt.

E-mærkingen gælder kun for de lande, hvor den håndhæves juridisk. Den gælder hovedsageligt EØS-landene (Europæisk Økonomisk Samarbejdsområde). Navnepladen og vigtige oplysninger vedrørende sikkerhed findes udvendigt i bunden af opladningsetuiet. Bluetooth®-varemærket og -logoerne er registrerede varemærker, der er ejet af Bluetooth SIG, Inc., og enhver anvendelse af sådanne varemærker af Sony Corporation er underlagt licens.

N-Mark er et varemærke eller er registreret varemærke, der tilhører NFC Forum, Inc. i USA og i andre lande. Windows er et registreret varemærke eller et varemærke, der tilhører Microsoft Corporation i USA og/eller andre lande.

Apple, iPhone, iPod, iPod touch, macOS og Mac er varemærker og elektroniske produkter, der er registreret i USA og andre lande. Mærket "Made for Apple" betyder, at et tilbehør er blevet designet specifikt til at blive tilsluttet det/de Apple produkt(er), som identificeres på mærket, og at det er blevet certificeret af udvikleren til at opfylde Apples standarder for ydeevne. Apple er ikke ansvarlig for betjeningen af denne enhed eller dens overensstemmelse med sikkerheds- og lovgivningsmæssige standarder.

Android er et varemærke tilhørende Google LLC.

Andre varemærker og varemærkenavne tilhører deres respektive ejere.

Forholdsregler

Om BLUETOOTH-kommunikation

- Trådløs BLUETOOTH-teknologi fungerer inden for en rækkevidde på ca. 10 meter. Det maksimale kommunikationsområde kan variere afhængig af forhindringer (mennesker, metal, væg osv.) eller det elektromagnetiske miljø.
- Antennen er indbygget i enheden som illustreret med den punkterede streng (fig. A). Følsomheden i BLUETOOTH-kommunikation forbedres ved at vende den indbyggede antenne mod den tilsluttede BLUETOOTH-enhed. Hvis der er forhindringer mellem antennen på den tilsluttede enhed og den indbyggede antenne på denne enhed, kan der forekomme støj eller lufald, eller kommunikationen kan blive deaktiveret.

- Udsæt ikke den skumbelagte silikonere for tryk i længere tidsperioder, da det kan medføre, at de ændrer form.
- De forskellige størrelser af hullerne på den skumbelagte silikonede har ingen indflydelse på lyd kvaliteten.
- Du hører måske en knæklyd i ene ører, når du bærer øreproderne. Dette er ikke en fejl.
- Skummaterialer forringes ved brug i længere tid og ved opbevaring i koldt/dem med nye materialer, hvis forringelsen hindrer den oprindelige funktion.

<div><div><div><div><div><div></div></div></div><div><div><div></div></div><div><div></div></div></div></div></div></div> <div>Ekstra polstring til øreproderne kan bestilles hos din nærmeste Sony-forhandler.</div>
--

Kompatible iPhone/iPod-modeller

Du kan kun bruge enheden med følgende modeller.

Opdater din iPhone eller iPod med den nyeste software, før du tager den i brug.

- iPhone 7
- iPhone 7 Plus
- iPhone SE
- iPhone 6s
- iPhone 6s Plus
- iPhone 6
- iPhone 6 Plus
- iPhone 5s
- iPhone 5c
- iPhone 5
- iPod touch (6. generation) (pr. august 2017)

Specifikationer

Generelt
Kommunikationssystem: BLUETOOTH-specifikation version 4.1
Udgang: BLUETOOTH®-specifikation strømklasse 1
Maksimal kommunikationsrækkevidde: Synslinje ca. 10 m*
Frekvensbånd: 2,4 GHz bånd (2,4000 GHz-2,4835 GHz)
Driftsfrekvens: BLUETOOTH 2.400 MHz - 2.483,5 MHz <p>NFC 13,56 MHz</p>
Maksimal udgangseffekt: BLUETOOTH < 20,0 dBm <p>NFC < 60 dBµA/v m ved 10 cm</p>
Kompatible BLUETOOTH-profiler: <ul style="list-style-type: none">A2DP (Advanced Audio Distribution Profile) AVRCP (Audio Video Remote Control Profile) HFP (Hands-free Profile) HSP (Headset Profile)
Understøttet codec/SBC, AAC®
Understøttet indholdsbeskyttelsesmetode: SCMS-T
Transmissionsområde (A2DP): <ul style="list-style-type: none">20 Hz-20.000 Hz (samplingfrekvens 44,1 kHz)
Medfølgende dele: <ul style="list-style-type: none">Trådløst stereoheadset med støjelimering (1) Mikro-USB-kabel (ca. 50 cm) (1) Opladningsetui (1) Lange øreproder/hydriksilikonegummi (S/S/M/L 2 af hver) Øreproder med triple-komfort (S/M/L 2 af hver) Påfølsomstøtte (M/L 2 af hver) Referencevejledning (dette ark) (1) Betjeningsvejledning (1) Andre dokumenter (1 sæt)
1) Den faktiske rækkevidde afhænger af faktorer, som f.eks. forhindringer mellem enheder, magnetfeltet i nærheden af en mikrobløgvæv, statisk elektricitet, modtagelsesstyrke, antennens ydeevne, operativsystem, software mv.
2) BLUETOOTH-standardprofiler angiver formålet med BLUETOOTH-kommunikation mellem enheder.
3) Codec: Komprimerings- og konverteringsformat for lydsignaler
4) Underbånds-codec
5) Advanced Audio Coding

Trådløst støjjannullerende stereoheadset
Strømtilslut: DC 3,7 V: Indbygget genopladeligt litiumionbatteri DC 5 V: Ved opladning via USB
Vægt: Ca. 6,8 g (headset)
Ørholddiameter: Ca. 70 g (opladningsetui)
Driftstemperatur: 0° C til 40° C
Nominel strømforbrug: 1 W (headset), 3 W (opladningsetui)
Anvendelsesområder: <ul style="list-style-type: none">Ved tilslutning via BLUETOOTH-enheden <ul style="list-style-type: none">Musikafspilning:st. Maks. 3 timer (NC slået til), maks. 3 timer (NC slået fra) Kommunikation:st. Maks. 3,5 timer Standbytid:st. Maks. 9 timer (NC slået til), maks. 35 timer (NC slået fra) Bemærk: Anvendelsesstiden kan være kortere afhængig af codec og anvendelsesforholdene.
Opladningstid: Ca. 15 timer <ul style="list-style-type: none">(Ca. 70 minutters musikafspilning er mulig efter 15 minutters opladning). (Headset) Ca. 3 timer (opladningsetui) Bemærk: Opladningstiden kan være kortere afhængig af anvendelsesforholdene.
Opladningstemperatur: 5° C til 35° C
Receiver
Type: Løkket, dynamisk
Driverens stør: 6 mm
Mikrofon
Type: Elektrisk kondensator
Retningsangivelse: Retningsafhængig
Effektivt frekvensområde: 50 Hz - 8.000 Hz

Systemkrav for en batteriopladning via USB

(pr. august 2017)

PC, hvor et af følgende operativsystemer og USB-porten er installeret på forhånd:

Operativsystemer
(når der bruges Windows)
Windows® 10 Home / Windows® 10 Pro
Windows® 8.1 / Windows® 8.1 Pro
Windows® 8 / Windows® 8 Pro
Windows® 7

Home Basic / Home Premium / Professional / Ultimate

(hvis du bruger Mac)
macOS (version 10.9 eller nyere)

Design og specifikationer kan ændres uden varsel.

Suomi
Älä asenna laitetta suljettuun tilaan, kuten kirjailtylynn tai suljettuun kaappiin.
Älä altista akkuja tai paristoja (akkuja tai paristoja sisältäviä laitteita) pitkäaikaa aikaa lämmönlähteille, kuten suoraalle auringonvalolle tai tuulelle.
Älä pura, avaa tai hajota akkuja tai paristoja. Jos akku vuotaa, välitä vuotavan aineen joutumista iholle tai silmiin. Jos ainetta pääsee iholle tai silmiin, pese aine pois heti runsaalla vedellä ja käänny välittömästi lääkärin puoleen. Äkut ja paristot on lattavata ennen käyttöä. Katso aina asianmukaisen lataamisen ohjeet valmistajan ohjeista tai latauspaasta.
Jos laite on ollut pitkään varastoituna, sen akut tai paristot on mahdollisesti lattavata ja varaus purettava useita kertoja, ennen kuin laite toimii parhaalla mahdollisella tavalla. Hävitä asianmukaisesti.
Huomautus asiakkaille: seuraavat tiedot koskevat ainoastaan laitteita, joita myydään EU:n direktiivijä noudattavissa maissa.
Tämän tuotteen valmistajata on Sony Corporation, 1-7-1 Konan Minato-ku, Tokio, 108-0075 Japani. Euroopan unionin lainsaädäntöön perustuvata vaatimustenmukaisuutta koskevilla asioissa välittämistä saat paikalliselta Sony Belgium, bijkantoor van Sony Europe Limited, De Vincinlaan 7-D, 1935 Zaventem, Belgia. Huoltoata ja takuuta koskevilla asioissa pyydämme yhteyttä erillisissä huolto- ja takuusiakirjoissa annettuihin osoitteisiin.
CE
Sony Corporation ilmoittaa täten, että tämä laite vastata direktiivintä 2014/53/EU määräarkyissä. Teksti EU-vaatimustenmukaisuusvakuutuksesta löytyvä kokonaisuudessaan ohjeelata verkkoisivulla: http://www.compliance.sony.de/
Käytöstä poistettujen paristosten sekä sähkö- ja elektronikkalaitteiden hävittäminen koskee Euroopan unionia sekä muita Euroopan maata,joissa on erilliset keräysjärjestelmät
Tämä tuotteessa, akussa tai pakkauksessa oleva symboli ilmaisee, että tuotetta ja akkia ei saa kästellä kotitalousjätteenä. Tietyissä akkuissa silikonia sisältävät paristot on erillään muusta tuotteesta. Käytä silikonia sisältäviä paristoja erillisessä hävittämissä jätteiden hävittämissä. Käytä silikonia sisältäviä paristoja erillisessä hävittämissä jätteiden hävittämissä. Käytä silikonia sisältäviä paristoja erillisessä hävittämissä jätteiden hävittämissä. Käytä silikonia sisältäviä paristoja erillisessä hävittämissä jätteiden hävittämissä. Käytä silikonia sisältäviä paristoja erillisessä hävittämissä jätteiden hävittämissä. Käytä silikonia sisältäviä paristoja erillisessä hävittämissä jätteiden hävittämissä. Käytä silikonia sisältäviä paristoja erillisessä hävittämissä jätteiden hävittämissä.

tämä merkki saattaa esiintyä yhdessä kemiallisen merkin kanssa. Elohopea (Hg) tai lyijyn (Pb) kemiallinen merkki lisätään akkuun, jotta sisältäjä enemmän kuin 0,0005 prosenttia elohopeata tai 0,004 prosenttia lyijyä. Huolehtimalla akkujen/paristojen asianmukaisesta kierrätyksestä voit auttaa estämään mahdollisia ympäristö- ja terveyshaittoja, joita myöskin voi aiheuttata akku/pariston epäasianmukaisesta käsittelystä. Materiaalien kierrätys auttaa säästämään luonnonvarjoja.

Jos tuotteen turvallisuus, toimivuus tai tietojen säilyminen edellyttävät kiinteää akkia, akun vaihto on annettava koulutetun huoltohenkilöstön tehtäväksi. Voit varmistaa akku/pariston asianmukaisen käsittelyn toimittamalla sen käyttöäin loputtuun sähkö- ja elektronikkalaitteiden kierrätyksestä huolehtivaan kierrätys- ja kiertämisspisteeseen. Jos kysy en muista akusta, katso lisätietoja kohdasta, jossa annetaan ohjeet akun turvallisleen irrottamiseen. Toimitta akku/paristo käytöstä poistettujen akkujen kierrätyksestä huolehtivaan kierrätys- ja kiertämisspisteeseen. Lisätietoja tämän tuotteen tai akun kierrättämisestä saat paikalliselta ympäristöviranomaiselta, jätetuholuokuksesta tai liikkeestä, josta tuote tai akku on ostettu.

E-merkintä on voimassa vain niissä maissa, joissa se pannaan oikeudellisesti täytäntöön, lähinnä Euroopan talousalueen (ETA) maissa.

Nimikilpi ja turvallisuuskokevat tärkeät tiedot löytyvät latauskotelon pohjasta.

Bluetooth®-sana ja -logot ovat Bluetooth SIG, Inc:n omistamia rekisteröityjä tavaramerkkejä, joita Sony Corporation käyttää lisenssinä.

N-Merkki on NFC Forum, Inc:n tavaramerkki tai rekisteröity tavaramerkki. Yhdysvalloissa ja muissa maissa.

Windows on Microsoft Corporationin rekisteröity tavaramerkki tai tavaramerkki Yhdysvalloissa ja/tai muissa maissa.

Apple, iPhone, iPod, iPod touch, macOS ja Mac ovat Apple Inc:n tavaramerkkejä, jotka on rekisteröity Yhdysvalloissa ja muissa maissa.

Made for Apple -merkintä tarkoittaa, että lisävaruste on tarkoitettu käytettäväksi erityisesti merkinnässä mainittujen Apple-tuotteiden kanssa ja ettei kehittäjä takaa lisävarusteen olevan Appleu suorituskykystandardien mukainen. Apple ei vastaa lämän laitteen toiminnasta tai siitä, että laite on turvallisuusmääräysten ja muiden lakisääteisten standardien mukainen.

Android on Google LLC:n tavaramerkki.

Muut tavaramerkit ja tuotenimet ovat omistajiensa omaisuutta.

Varoitimet

BLUETOOTH-tiedonsiirto

- Langattoman BLUETOOTH-tekniikan kantama on noin 10 metriä. Ennen käyttöönsä ottaesssi voi vaihdella esteiden (esim. ihmiskehon, metallipinnan tai seinän) tai sähkömagneettisen ympäristön vaikutusta.

- Laiteessa on pisteviivalta merkityssä kohdassa sisäänkäynnin antenni (kuva A). BLUETOOTH-tiedonsiirron herkkyyt paranee, kun sisäänkäynnin antenni käännetään yhdistettyä BLUETOOTH-laitetta kohti. Kun yhdistetyn laitteen antennin ja tämän laitteen sisäänkäynnin antenin välissä on esteitä, äänentoistossa saattaa esiintyä kohinaa tai katkoja tai yhteyts voi katketa.
- BLUETOOTH-antenni on suunniteltu saattamaan esiintyä kohinaa tai katkoja tai yhteyts vuorokaudessa. Jos tätä laitetta käytetään Wi-Fi-laitteen lähellä. Toimi täällön seuraavasti:
 - Käy lähteä vähintään 10 metrin etäisyydellä Wi-Fi-laitteesta.

- Jos laitetta käytetään alle 10 metrin etäisyydellä Wi-Fi-laitteesta, sammuta Wi-Fi-laitteen.
 - Asenna tämä laite ja BLUETOOTH-laite mahdollisimman lähelle toisiaan.
- Tämän laitteen lähellä käytetään 2,4 GHz:n taajuuatta käyttävää laitetta, kuten Wi-Fi-laitetta, langatonta puhelinata tai mikroaaltouunua.
- Koska BLUETOOTH-laitteet ja Wi-Fi (IEEE802.11b/g/n) käyttävät samaa taajuuatta (2,4 GHz), voi ilmettä mikroaaltokäyttöön tai äänentoistossa saattaa esiintyä kohinaa tai katkoja tai yhteyts voi katketa. Jos tätä laitetta käytetään Wi-Fi-laitteen lähellä. Toimi täällön seuraavasti:
 - Käytä laitetta vähintään 10 metrin etäisyydellä Wi-Fi-laitteesta.

- Jos laitetta käytetään alle 10 metrin etäisyydellä Wi-Fi-laitteesta, sammuta Wi-Fi-laitteen.
 - Asenna tämä laite ja BLUETOOTH-laite mahdollisimman lähelle toisiaan.
- BLUETOOTH-laitteen säteilemät mikroaallot voivat vaikuttaa elektronisten lääkinällisten laitteiden toimintaan. Sammuta tämä laite ja muut BLUETOOTH-laitteet onnettomuuskäyttö välttämiseksi seuraavien yhteyksissä:
 - palkoissa, joissa on tulenarkoja kaasuja, sairaaloissa ja huoltoasemilla

- automaattisten ovien ja palohälyttimien läheisyydessä.
- Tuotteesta lähte langattomassa tilassa radioaaltoja.
- Jos haluat käyttää langatonta tilaa lentokoneessa, noudata lentohenkilökunnan langattoman tilan käytöstä antamia ohjeita.

- Langattoman tekniikan ominaisuuksien vuoksi tästä laitteesta toistetun musiikin äänentoistossa on viivettä verrattuna lähettäväästä laitteesta toistettavaan ääneen ja musiikkiin. Tämän vuoksi elokuvaa katsottaessa tai peiliä pelattaessa kuva ja ääni eivät toistu samanaikaisesti.
- Tämä laite tukee BLUETOOTH-standardin mukaisia suojustoimintoja, joilla voidaan suojata tiedonsiirtotyöns langattoma BLUETOOTH-tekniikkaa käytettäessä. Joitakin asetuksia käytettäessä suojaus ei ehkä kuitenkaan ole riittävä. Ole varovainen, kun kommunikoi käyttämällä langatonta BLUETOOTH-tekniikkaa.
- Emme millään tavalla vastaa tietojen joutumisesta väärin käsiin BLUETOOTH-tiedonsiirron aikana.
- Yhteyttä kaikkien BLUETOOTH-laitteiden kanssa ei taata.
 - BLUETOOTH-toimintoa tukevan laitteen on vastattava Bluetooth SIG, Inc:n määrittämissä BLUETOOTH-standardia, jotta se voi kommunikoi käyttämällä langatonta BLUETOOTH-tekniikkaa.

- Vaikka yhdistetty laite vastasi edellä mainittua BLUETOOTH-standardia, joitakin laitteita ei ehkä niiden toiminnoista tai teknisisä ominaisuuksista riippuen voi yhdistää tai ne eivät ehkä toimi oikein.

- Kun käytät puhelinata handsfree-toiminnolla, laitteesta tai tiedonsiirtomerkistä riippuen voi ilmettä kohinaa.
- Yhdistävästä laitteesta riippuen tiedonsiirron aloittaminen voi kestää jonkin aikaa.

Jos ääni hyypii usein toiston aikana

- Voit lieventää ongelmaa käyttämällä Priority on stable connection (Yhteyden vakauden korostus) -äänenlaatutilaa. Lisätietoja on käyttöoppaassa.

- Voit lieventää ongelmaa muuttamalla langattoman toiston laatuasetuksia tai valitsemalla lähettävässä laitteessa langattomaksi toistettavaksi SBC-tilan. Lisätietoja on lähettävän laitteen mukana toimitetussa käyttöohjeessa.

- Jos käytät älypuhelinata, voi lieventää ongelmaa sammuttamalla tarpeelltomat sovelukset ja kiinnistämällä älypuhelimeton uudelleen.

Älypuhelinata ja tietokoneiden puhelusovellusten käyttö

- Tämä laite tukee vain tavonaisia saapuvia puheluita. Laite ei tue älypuhelinata ja tietokoneiden puhelusovelluksia.

Laitteen lataaminen

- Tämä laite voidaan ladata vain USB-liitäntämällä. Lataamiseen vaaditaan USB-liitäntää varustettu henkilökohtainen tietokone.

- Tätä laitetta ei voi käyttää langattomasti.
- Meluvarmennustoiminto voi käyttää lataamisen aikana.

- Jos et aio käyttää laitetta pitkään aikaa, ladataa akku ei ehkä pysty säilyttämään riittävää varausta. Akku pystyy säilyttämään varauksen asianmukaisesti sen jälkeen, kun se on purettu ja ladattu useamman kerran.

- Jos laite on ollut pitkään varastoituna, sen akut puolen vuoden välein ylipurkaumisen estämiseksi.

- Jos laitteen käyttöaika muuttuu erittäin lyhyeksi, ladatava akku on vaihdettava uuteen. Ota yhteyttä lähimpään Sony-jälleenmyyjään akun vaihtamista varten.

Staatista sähköä koskeva huomautus

- Runkoon kertynyt staattinen sähkö voi aiheuttaa korvissa kihelmöintiä. Voit vähentää ilmiön vaikutuksia käyttämällä luonnollisista aineista valmistettuja vaatteita.

Jos laite ei toimi oikein

- Palautta laitteen asetukset (kuva B). Lataa laite asetusten palautuksen yhteydessä. Kun latausta akkaa, laitteen asetukset palautetaan automaattisesti. Pariliitostiedot ja muut asetukset säilyvät.

- Jos ongelma ei poistu asetusten palautuksen jälkeen, alusta laite seuraavien ohjeiden mukaisesti. Ota laite ensin latauskotelosta. Paina L-puolen (vasen) painiketta vähintään kahden sekunnin ajan ja varmista, että sekä L-puolen yksikäyttöinen (oikea) R-puolen yksikäyttöinen (vasen) painiketta sammuttavat. Paina sitten L- ja R-puolen painikkeita samanaikaisesti vähintään 15 sekuntia. Merkkivalo (sininen) välähtää neljä kertaa, ja laitteen tehdasasetukset palautetaan. Kaikki pariliitostiedot poistetaan.

- Kun laite on alustettu, se ei ehkä muodosta yhteyttä iPhoneen tai iPad:iin. Poista laite langattoman pariliitostiedot iPhoneesta tai tietokoneesta ja muodosta sitten pariliitos uudelleen.

Mitä on meluvarmennus?

- Meluvarmennuspiiri tunnustaa ulkoiset äänets sisäänkäynnituulla mikrofonilla ja lähettää laitteeseen yhtä voimakkaan, mutta vastakkaisen varmennusignaalin.

- Meluvarmennuseffekti ei ehkä huomaaj hällaisessa ympäristössä, tai jonkin verran melua voi kuulla.

- Kuulokeiden käyttöä tukevat riippuvat meluvarmennustehosteet voi vahdella tai voi kuulua piippava ääni (uina). Ota täällön laite pois päästä ja laita se uudelleen päähän.

- Meluvarmennustoiminto toimii ensisijaisesti matillailla taajuusalueilla. Vaikka melua varmennetaan, sitä ei kuitenkaan poisteta kokonaan.

- Kun käytät laitetta junassa tai autossa, liikenneolosuhteista riippuen voi kuulua melua.

- Matkapuhelimet voivat aiheuttaa häiriöitä ja melua.
- Siirrä täällön laite kauemaksi matkapuhelimesta.

- Älä peitä laitteen mikrofoneja (C) käsilläsi.
- Meluvarmennustoiminto tai Ambient Sound -tila eivät ehkä toimi oikein tai voi kuulua piippava ääni (uina). Ota täällön kätesi pois laitteen mikrofonien päältä (kuva C).

Muuta

- Älä aseta tätä laitetta kosteaan, pölyiseen, nokeiseen tai höyriseen paikkaan tai altista sitä suoraalle auringonvalolle. Älä jätä laitetta ottaen pitkäsi aikaa.

- Seuraavassa voi olla toimintahäiriö.
- Radiolaajtojen vastaanotto-olosuhteista ja laitteen mikrofonien käytöstä riippuen BLUETOOTH-laite ei ehkä toimi matkapuhelimissa.

- Suuri äänenvoimakkuus voi heikentää kuuluvuutta.
- Älä turvallisuuksissa käytä kuulokkeita ajon tai pyöräilyn aikana.

- Älä käytä laitetta paikoissa, joissa voi olla vaarallista, jos et tunne ympäristön tilaa ja mahdollisia esteitä.
- Rautateesemien lähialueilla ja rakennustömailla.

- Älä aseta laitteen päälle painavia esineitä tai kohdistata laitteeseen painetta, sillä se voi vääntyä pitkäaikaisen säilytyksen aikana.

- Älä altista laitetta voimakkaalle iskulle.
- Puhdista laite pehmeällä puhtaalla liinalla.

- Älä altista laitetta vedelle. Laite ei ole vesitiivis. Noudata seuraavia varoituimia.

- Älä pudota laitetta pesuallaseseen tai muuhun vedellä täytettyyn säiliöön.
- Älä käytä laitetta kosteissa paikoissa tai huonolla säällä, kuten sateessa, lumisateessa.

- Älä anna laitteen kastua. Jos kosketat laitetta märin kasin tai käirit sen kosteisiin vaatteisiin, laite voi kastua, ja seuraavksena voi olla toimintahäiriö.

