

Bežične stereo slušalice s mikrofonom

Bežične stereo slušalice sa mikrofonom

Referentni priručnik
Referentni vodič

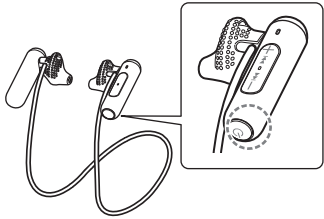
WI-SP500

©2018 Sony Corporation
4-730-317-42(1)

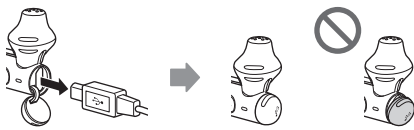
* 4 7 3 0 3 1 7 4 2 * (1)

<http://www.sony.net/>

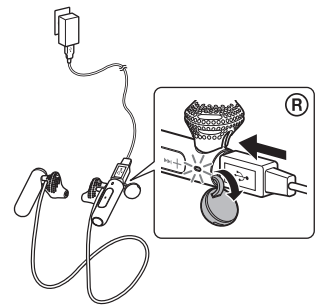
A



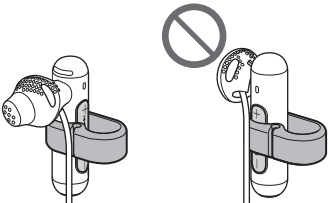
B



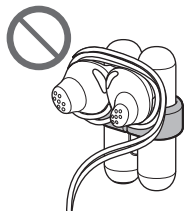
C



D



E



F



Mjere opreza

O BLUETOOTH® komunikacija

- Bluetooth bežična tehnologija radi u rasponu od 10 m. Maksimalni komunikacijski raspon može varirati ovisno o preprekama (ljudsko tijelo, metali, zid itd.) ili elektromagnetskoj okolini.
- U sljedećim uvjetima može se onemogućiti Bluetooth komunikacija ili može doći do šuma ili gubitka zvuka.
 - Ljudsko tijelo nalazi se između jedinice i Bluetooth uređaja. Ovo se može riješiti smještanjem Bluetooth uređaja tako da se okrene prema anteni jedinice.
 - Postoji prepreka poput metala ili zida između jedinice i Bluetooth uređaja.
 - Upotrebljava se Wi-Fi uređaj ili mikrovalna rerna ili se mikrovalovi ispuštaju u blizini jedinice.
 - Antena je ugrađena u jedinicu kao što je prikazano istočnom linijom (sl. A).
 - Osetljivost Bluetooth komunikacija poboljšat će se ako uklonite sve prepreke između povezanog Bluetooth uređaja i antene ove jedinice.
- Budući da Bluetooth uređaji i Wi-Fi (IEEE802.11b/g/n) upotrebljavaju istu frekvenciju (2,4 GHz), može doći do mikrovalnih smetnji, što može uzrokovati šum ili gubitak zvuka i komunikacije ako se jedinica upotrebljava blizu Wi-Fi uređaja. U tom slučaju učinite sljedeće.
 - Upotrebljavajte ovu jedinicu najmanje 10 m od Wi-Fi uređaja.
 - Ako se jedinica upotrebljava unutar 10 m udaljenosti od Wi-Fi uređaja, isključite Wi-Fi uređaj.
 - Postavite jedinicu i Bluetooth uređaj što je moguće bliže jedno drugom.
- Mikrovalovi koje emitira Bluetooth uređaj mogu ometati rad elektroničkih medicinskih uređaja. Isključite jedinicu i ostale Bluetooth uređaje na takvim mjestima, jer to može uzrokovati nesreću:
 - na mjestima na kojima postoje zapaljivi plinovi, u bolnicama ili na benzinskim postajama
 - blizu automatskih vrata ili požarnog alarma.
- Zbog značajki bežične tehnologije, zvuk koji se reproducira na ovoj jedinici kasni za zvukom i glasbom koji se reproduciraju na uređaju s kojega se šalje. Zbog toga slika i zvuk mogu biti neusklađeni prilikom gledanja filma ili igranja igre.
- Nemojte jedinicu koristiti u zrakoplovu. Radiovalovi mogu utjecati na rad instrumenata, što može dovesti do nesreće uslijed kvara.
- Ovaj uređaj podržava sigurnosne funkcije sukladne Bluetooth standardu kako bi se omogućilo sigurno povezivanje Bluetooth bežičnom tehnologijom, ali razina sigurnosti ovisi o postavkama. Budite oprezni prilikom komunikacije putem Bluetooth bežične tehnologije.
- Ne preuzimamo odgovornost za curenje informacija prilikom komuniciranja putem Bluetooth tehnologije.
- Ne može se jamčiti povezivanje sa svim Bluetooth uređajima.
 - Potreban je uređaj koji posjeduje Bluetooth funkciju u skladu s Bluetooth standardom koji je definirala i autorizirala tvrtka Bluetooth SIG, Inc.
 - Čak i kad je spojeni uređaj u skladu s gore navedenim Bluetooth standardom, neki uređaji možda se neće spojiti ili raditi ispravno, ovisno o značajkama ili specifikacijama uređaja.
 - Dok razgovarate na telefonu putem handsfree značajke, može se pojaviti šum, ovisno o uređaju ili komunikacijskoj okolini.
- Ovisno o uređaju koji se povezuje, pokretanje komunikacije može potrajati neko vrijeme.

Ako je zvuk često isprekidao tijekom reprodukcije

- Situacija se može poboljšati promjenom postavki za kvalitetu bežične reprodukcije ili namještanjem načina bežične reprodukcije na SBC na uređaju koji emitira. Pojednostoti potražite u uputama za upotrebu priloženima uz uređaj.
- Ako upotrebljavate pametni telefon, situacija se može riješiti isključivanjem nepotrebnih aplikacija ili ponovnim pokretanjem pametnog telefona.

O upotrebi aplikacija za zvanje za pametne telefone i računala

- Ova jedinica podržava samo normalne dolazne pozive. Aplikacije za zvanje za pametne telefone i računala nisu podržane.

O punjenju jedinice

- Jedinica se može puniti isključivo putem USB-a. Za punjenje je potrebno osobno računalo s USB ulazom.
- Uključivanje jedinice nije moguće i ne može se upotrebljavati Bluetooth funkcija tijekom punjenja.
- Ako jedinicu ne koristite duže vrijeme, baterija s mogućnošću ponovnog punjenja možda neće dovoljno dugo ostati napunjena. Baterija će moći ispravno držati punjenje nakon nekoliko uzastopnih pražnjenja i punjenja.
- Ako pohranjujete jedinicu na duže vrijeme, napunite bateriju jednom svakih pola godine kako biste spriječili njezino pretjerano pražnjenje.
- Ako se vrijeme uporabe jedinice značajno skрати, zamijenite punjivu bateriju novom. Obratite se najbližem dobavljaču tvrtke Sony za zamjenu baterije.
- Provjerite je li poklopac za mikro-USB ulaz čvrsto postavljen na mjesto nakon punjenja (slika B).

Napomena o statičkom električnosti

- Statički električnost nakupljen u tijelu može uzrokovati blage trnce u ušima. Kako biste smanjili taj učinak, nosite odjeću izrađenu od prirodnih materijala.

Ako jedinica ne radi ispravno

- Ponovno pokrenite jedinicu (slika C).
- Pri ponovnom postavljanju jedinice, napunite je. Kada započne punjenje, jedinica se automatski isključuje i uključuje. Informacije o upravljanju i ostale postavke ostaju iste.
- Ako se problem nastavi čak i nakon ponovnog postavljanja navedene operacije, pokrenite jedinicu kao što je navedeno. Odspojite mikro-USB kabel iz mikro-USB ulaza, isključite jedinicu, zatim istovremeno pritisnite gumbes i i - i držite ih duže od 7 sekundi. Indikator (plavi) zasvijetliće 4 puta i jedinica će se vratiti na tvorničke postavke. Brišu se sve informacije o uparivanju.
- Nakon što je jedinica inicijalizirana, možda se neće spojiti na vaš iPhone ili računalo. U tom slučaju izbrišite informacije o uparivanju jedinice s uređaja iPhone ili računala, a zatim ih ponovno uparite.

Upotreba držača

- Jedinicu pohranite tako da su gumbi za jačinu zvuka +/- okrenuti prema unutrašnjosti držača (slika D).
- Ne omatajte kabel oko jastučića za uši (slika E).

Otpornost na prskanje vodom jedinice

Specifikacije otpornosti na prskanje vodom¹⁾ ove jedinice ekvivalent su normi IEC 60529 „Stupnjevi zaštite protiv ulaska vode (IP šifra)“, koja određuje stupanj zaštite koji se pruža protiv ulaska vode.

(Provjerite je li poklopac mikro-USB utora čvrsto zatvoren kada upotrebljavate jedinicu.)

Međutim, ova jedinica ne može se koristiti u vodi. Ako se jedinica ne koristi ispravno, voda može ući u nju i uzrokovati požar, strujni udar ili kvarove.

Obratite pozornost na sljedeća upozorenja i ispravno rukujte jedinicom.

¹⁾ IPX4 (stupnjevi zaštite od prskanja vode): zaštićeno od prskanja vodom iz bilo kojeg smjera.

Tekućine na koje se odnose specifikacije zaštite otpornosti na prskanje vodom

Primjenljivo: slatka voda, pitka voda, znojjenje

Nije primjenljivo: tekućine koje nisu prethodno navedene (npr. sapunica, voda s deterdžentom, voda s kupkom, šampon, vruća izvorska voda, voda iz bazena, morska voda itd.)

Učinkovitost zaštite od prskanja jedinice temelji se na mjerjenjima tvrtke Sony pod gore navedenim uvjetima. Imajte na umu da kvarovi koji nastanu uslijed uranjanja u vodu ili pogrešnog rukovanja kupca nisu pokriveni jamstvom.

Za održavanje performansi otpornosti na prskanje vodom

- Obratite pozornost na sljedeća upozorenja i ispravno rukujte jedinicom.
- Poklopac za mikro-USB ulaz važan je za održavanje otpornosti na prskanje. Provjerite je li poklopac mikro-USB utora čvrsto zatvoren kada upotrebljavate jedinicu. Ako poklopac ima strane predmete na sebi ili nije u potpunosti zatvoren, ne može se jamčiti otpornost na prskanje. Dodatno, voda može ući u jedinicu i uzrokovati kvarove.
- Nemojte nasilno prskati vodom po zaobljenom dijelu odakle se emitira zvuk. Tako može doći do gubitka otpornosti jedinice na prskanje vodom.
- Jedinicu nemojte uranjati u vodu ili je koristiti na vlažnim mjestima poput kupaoionice.
- Vodu koja ostane na jedinici obrišite suhom i mekom krpom. Ako voda ostane u rupama jastučića za uši, zvuk se može činiti tihim ili se ne čuti uopće. U tom slučaju izvadite jastučice za uši, okrenite zvučni sklop prema dolje i protresite ga nekoliko puta (slika F).
- Nemojte ostavljati jedinicu s vodom na hladnim mjestima jer se voda može smrznuti. Kako biste izbjegli kvarove, provjerite jeste li obrisali vodu nakon uporabe.
- Ako je jedinica napukla ili izobličena, ne upotrebljavajte je blizu vode ili se obratite najbližem zastupniku tvrtke Sony.

Ostalo

- Nemojte postavljati jedinicu na mjesto izloženo vlazi, prašini, čadi ili pari ili u automobilu ili na mjestima izloženima izravnoj sunčevoj svjetlosti.
- Korištenje Bluetooth uređaja možda neće funkcionirati na mobilnim telefonima, ovisno o uvjetima radio valova i mjesta gdje se koristi oprema.
- Glasan zvuk može utjecati na vaš sluh.
- Radi sigurnosti u prometu, nemojte upotrebljavati tijekom vožnje automobilom ili biciklom.
- Jedinicu nemojte upotrebljavati na mjestima gdje može biti opasno ako ne čujete zvuk okoline, poput željezničkih prijelaza, platformi željezničkih stanica ili građevinskih mjesta.
- Držite jastučice za uši čistima. Jastučice za uši čistite blagom otopinom s deterdžentom.
- Jedinicu nemojte izlagati snažnim udarcima.
- Jedinicu čistite suhom mekom krpom za brisanje.
- Uređaj ne izlažite vodi.
- Pažljivo slijedite upute u nastavku.
 - Pazite da ne ispuštite jedinicu u umivaonik ili drugi spremnik pun vode.
 - Nemojte koristiti jedinicu na vlažnim mjestima ili pri lošim vremenskim uvjetima kao što su kiša ili snijeg.
 - Ako osjetite nelagodnu nakon upotrebe jedinice, smjesta je prestanite upotrebljavati.
 - Djeca mogu progutati male dijelove poput jastučića za uši i zato ih držite izvan dosega djece.
 - Ako imate pitanja ili problema u vezi s ovom jedinicom koja nisu obradena u ovom priručniku, obratite se najbližem prodavaču proizvoda tvrtke Sony.

Dodatne zamjenske jastučice za uši možete naručiti od najbližeg zastupnika tvrtke Sony.

Specifikacije

Općenito

Komunikacijski sustav:

Bluetooth specifikacija verzije 4.2

Izlaz: Bluetooth specifikacija, klasa snage 2

Maksimalni komunikacijski raspon:

Optička vidljivost pribl. 10 m¹⁾

Frekventni pojas: pojas od 2,4 GHz (2,400 GHz – 2,4835 GHz)

Radna frekvencija:

Bluetooth 2.400 MHz - 2.483,5 MHz

NFC 13,56 MHz

Maksimalna izlazna snaga:

Bluetooth < 4 dBm

Kompatibilni Bluetooth profil²⁾:

A2DP (Advanced Audio Distribution Profile)

AVRCP (Audio Video Remote Control Profile)

HFP (Hands-free Profile)

HSP (Headset Profile)

Podržani kodek³⁾: SBC⁴⁾, AAC⁵⁾

Podržan način zaštite sadržaja: SCMS-T

Raspon prijenosa (A2DP):

20 Hz – 20,000 Hz (frekvencija uzorkovanja 44,1 kHz)

Priložene stavke:

Bežične stereo slušalice s mikrofonom (1)

Mikro-USB kabel (pribl. 50 cm) (1)

Držač (1)

Jastučići za uši (S/M po 2 svaki)

Referentni vodič (ovaj dokument) (1)

Upute za rad (1)

Ostali dokumenti (1 komplet)

1) Stvarni će se raspon razlikovati ovisno o čimbenicima kao što su prepreke između uređaja, magnetska polja oko mikrovalne pećnice, statički električnost, osetljivost prijema, izvedba antene, operacijski sustav, softverska aplikacija itd.

2) standardni Bluetooth profili ukazuju na svrhu Bluetooth komunikacije među uređajima.

3) Kodek: Format kompresije i konverzije audiosignala

4) Potpojasni kodek

5) Napredno audio kodiranje

Bežične stereo slušalice s mikrofonom

Izvori napajanja:

DC 3,7 V: Ugrađena litij-ionska baterija s mogućnošću ponovnog punjenja

DC 5 V: kod USB punjenja

Težina: Pribl. 18 g

Radna temperatura: Od 0 °C do 40 °C

Nazivna potrošnja energije: 0,7 W

Vrijeme upotrebe:

Prilikom povezivanja putem Bluetooth uređaja

Vrijeme reprodukcije glazbe: maks. 8 sati

Vrijeme komunikacije: maks. 8 sati

Vrijeme rada u stanju mirovanja: maks. 200 sati

Napomena: vrijeme upotrebe može biti kraće, ovisno o kodu i uvjetima upotrebe.

Vrijeme punjenja:

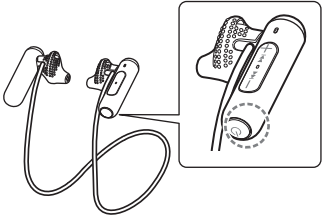
približno 2 sata

(Nakon 15 minuta punjenja moguće je 60 minuta neprekidne reprodukcije glazbe.)

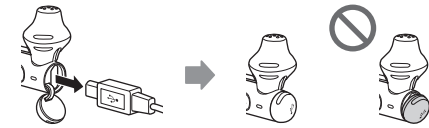
Napomena: Vrijeme punjenja može se razlikovati, ovisno o uvjetima korištenja.

Temperatura punjenja: Od 5 °C do 35 °C

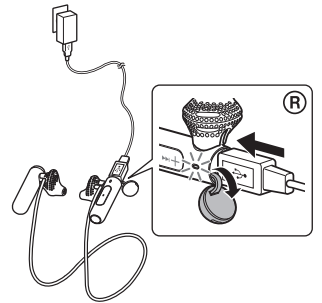
A



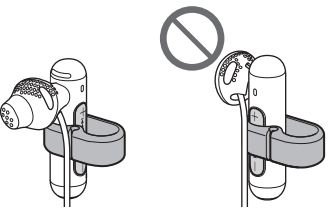
B



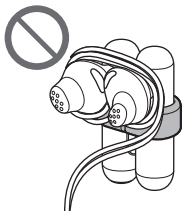
C



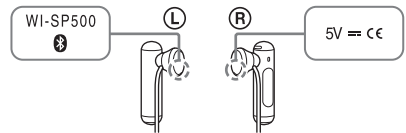
D



E



F



Receiver

Vrsta: otvorene, dinamičke

Pogonska jedinica: 13,5 mm

Mikrofon

Vrsta: MEMS

Usmjerenost: u svim smjerovima

Učinkoviti raspon frekvencija: 50 Hz – 8.000 Hz

Zahtjevi sustava za punjenje baterije putem USB-a

USB adapter za izmjeničnu struju

Komercijalno dostupan USB adapter za izmjeničnu struju može se napajati na više od 0,5 A (500 mA)

Osobno računalo

(Od prosinca 2017.)

Osobno računalo sa instaliranim bilo kojim od sljedećih operacijskih sustava i opremljeno USB ulazom:

Operacijski sustavi:

Windows® 10 Home / Windows® 10 Pro

Windows® 8.1 / Windows® 8.1 Pro

Windows® 8 / Windows® 8 Pro

Windows® 7

Home Basic / Home Premium / Professional / Ultimate

(ako upotrebljavate Mac)

Mac OS X (verzija 10.9 ili novija)

Dizajn i specifikacije podložne su promjenama bez prethodne obavijesti.

Srpski

Ne postavljajte uređaj u uski prostor poput police za knjige ili ugradnog ormarića.

Ne izlažite baterije (punjivu bateriju ili instalirane baterije) visokim temperaturama, na primer sunčevom svetlu, vatri i sličnim izvorima tokom dugog vremena.

Nemojte rastavljati, otvarati ni cepati sekundarne ćelije ili baterije.

U slučaju curenja ćelije, nemojte dozvoliti da tečnost dođe u kontakt sa kožom ili očima. Ako dođe do kontakta, isperite pogodeno područje velikom količinom vode i potražite pomoć lekara.

Sekundarne ćelije i baterije treba napuniti pre korišćenja. Uputstva za ispravno punjenje uvek tražite u uputstvu proizvođača ili u priručniku za opremu.

Nakon dužeg vremena skladištenja će biti potrebno da napunite i ispraznite ćelije ili baterije nekoliko puta kako biste zadržali maksimalne performanse.

Odlazite na odgovarajući način.

Napomena za korisnike: sledeće informacije se odnose samo na opremu koja se prodaje u zemljama u kojima se primenjuju direktive Evropske unije

Ovaj proizvod je proizvela kompanija Sony Corporation ili je proizveden u njeno ime.

Uvoznik za EU: Sony Europe Limited.

Pitanja upućena uvozniku za EU ili u vezi sa usklađenošću proizvoda u Evropi treba poslati ovlašćenom predstavniku proizvođača na adresu: Sony Belgium, bijkantoor van Sony Europe Limited, Da Vincilaan 7-D1, 1935 Zaventem, Belgium.



Kompanija Sony Corporation ovim izjavljuje da je ova oprema usklađena sa direktivom 2014/53/EU.

Kompletan tekst izjave o usklađenosti EZ je dostupan na sledećoj internet adresi: <http://www.compliance.sony.de/>

Odlaganje potrošenih baterija i električne i elektronske opreme (primenljivo u Evropskoj uniji i ostalim evropskim zemljama koje imaju sisteme za odvojeno sakupljanje otpada)

Ovaj simbol na proizvodu, bateriji ili pakovanju označava da se proizvod i baterija ne smeju tretirati kao kućni otpad. Na nekim baterijama se pored ovog simbola može nalaziti i hemijski simbol. Hemijski simbol za živu (Hg) ili olovo (Pb) se dodaje ako baterija sadrži više od 0,0005% žive ili 0,004% olova. Pravilnim odlaganjem proizvoda i baterija pomažete u sprečavanju mogućih štetnih posledica po okolinu i ljudsko zdravlje do kojih može doći usled nepravilnog odlaganja otpada. Reciklažom materijala pomažete očuvanje prirodnih resursa.

Ako proizvodi zahtevaju stalno prisustvo baterije zbog bezbednosti, performansi ili celovitosti podataka, takvu bateriju bi trebalo da zameni isključivo obučeni serviser. Da biste bili sigurni da će se baterijom i električnom i elektronskom opremom pravilno rukovati, predajte potrošene proizvode na odgovarajućem mestu za prikupljanje i reciklažu električne i elektronske opreme. Za sve ostale baterije pogledajte poglavlje o bezbednom uklanjanju baterije iz proizvoda. Predajte bateriju na odgovarajućem mestu za prikupljanje i reciklažu potrošenih baterija. Za detaljnije informacije o reciklaži ovog proizvoda ili baterije, obratite se lokalnoj upravi, komunalnoj službi ili prodavnici u kojoj ste kupili proizvod ili bateriju.

Valjanost oznake CE je ograničena samo na one zemlje u kojima je zakonski primenljiva, uglavnom u zemljama EEA (engl. European Economic Area – Evropski ekonomski prostor).

Slovna oznaka Bluetooth® i logotipi su registrovani zaštićeni znakovi u vlasništvu kompanije Bluetooth SIG, Inc. i kompanija Sony Corporation ih koristi pod licencom.

N-Mark je zaštićeni znak ili registrovani zaštićeni znak kompanije NFC Forum, Inc. u Sjedinjenim Američkim Državama i drugim zemljama.

Windows je registrovani zaštićeni znak ili zaštićeni znak kompanije Microsoft Corporation u Sjedinjenim Američkim Državama i/ili drugim zemljama.

Mac, OS X i iPhone su zaštićeni znakovi kompanije Apple Inc., registrovani u SAD i u drugim zemljama.

Android je zaštićeni znak kompanije Google Inc.

Svi ostali zaštićeni znakovi i zaštićena imena pripadaju svojim vlasnicima.

Mere opreza

O BLUETOOTH® komunikaciji

- Bluetooth® bežična tehnologija radi u opsegu od oko 10 m. Maksimalni opseg komunikacije može da se razlikuje u zavisnosti od prepreka (neka osoba, metal, zid itd.) ili elektromagnetnog okruženja.
- Bluetooth® komunikacija može da bude onemogućena, može da dođe do pojave šuma ili zvuk može da bude isprekidan pod sledećim okolnostima.
 - Između jedinice i Bluetooth uređaja se nalazi ljudsko telo. Ova situacija se može rešiti postavljanjem Bluetooth uređaja okrenutog ka anteni jedinice.
 - Između jedinice i Bluetooth uređaja se nalazi neka prepreka poput metala ili zida.
 - Koriste se Wi-Fi® uređaj ili mikrotalasna rerna ili se emituju mikrotalasi u blizini jedinice.
 - Antena je ugrađena u jedinicu kao što je prikazano tačkastom linijom (slika **A**).Osetljivost Bluetooth® komunikacija će se poboljšati ako uklonite sve prepreke između povezanog Bluetooth® uređaja i antene ovog uređaja.
- Pošto Bluetooth uređaji i Wi-Fi® (IEEE802.11b/g/n) koriste istu frekvenciju (2,4 GHz), može doći do mikrotalasnih smetnji koje dovode do šuma, prekida zvučnog signala ili nemogućnosti komunikacije ako se ova jedinica koristi u blizini Wi-Fi® uređaja. U tom slučaju, uradite sledeće.
 - Koristite ovu jedinicu na udaljenosti od najmanje 10 metara od Wi-Fi uređaja.
 - Ako jedinicu koristite na udaljenosti manjoj od 10 m od Wi-Fi uređaja, isključite taj uređaj.
 - Instalirajte ovu jedinicu i Bluetooth uređaj što bliže jednom drugom.
- Mikrotalasi koje emituje Bluetooth uređaj mogu da utiču na rad elektronskih medicinskih uređaja. Isključite ovu jedinicu i druge Bluetooth uređaje na sledećim lokacijama, jer mogu da dovedu do nezgode:
 - na mestima gde je prisutan zapaljiv gas, u bolnici, vozau, avionu ili na benzinskoj pumpi
 - u blizini automatskih vrata ili požarnog alarma.

- Zbog karakteristika bežične tehnologije, zvuk koji se reprodukuje na ovoj jedinici kasni za zvukom i muzikom koji se reprodukuju na uređaju sa kojeg se šalje. Zbog toga slika i zvuk mogu biti neusklađeni prilikom prikazivanja filma ili igranja igre.
- Ne koristite ovu jedinicu u avionu. Radio talasi mogu da utiču na instrumente, izazivajući nezgodu zbog kvara.
- Ova jedinica podržava bezbednosne mogućnosti koje su u skladu sa Bluetooth standardom kako bi se obezbedila sigurna veza kada se koristi bežična tehnologija Bluetooth, ali bezbednost možda neće biti dovoljna, što zavisi od podešavanja. Budite oprezni kada komunicirate koristeći bežičnu tehnologiju Bluetooth.
- Mi ne preuzimamo nikakvu odgovornost za curenje informacija tokom Bluetooth komunikacije.
- Ne garantuje se mogućnost povezivanja sa svim Bluetooth uređajima.
 - Uređaj koji sadrži funkciju Bluetooth mora obavezno da bude usklađen sa Bluetooth standardom koji je odredila organizacija Bluetooth SIG i da bude autorizovan.
 - Čak i ako je povezan uređaj usklađen sa pomenutim Bluetooth standardom, neki uređaji možda neće biti povezani ili ispravno raditi, u zavisnosti od funkcija ili specifikacija uređaja.
 - U toku telefonskog razgovora bez upotrebe ruku, može da dođe do šuma, u zavisnosti od uređaja ili okruženja komunikacije.
- U zavisnosti od uređaja koji se povezuje, možda će biti potrebno izvesno vreme da komunikacija započne.

Ako je zvuk često isprekidan tokom reprodukcije.

- To stanje može da se poboljša ako promenite postavke kvaliteta reprodukcije pri bežičnoj vezi ili režim reprodukcije pri bežičnoj vezi na uređaju koji emituje signal fiksno podesite na SBC. Detaljne informacije potražite u uputstvu za upotrebu koje ste dobili uz uređaj koji emituje signal.
- Ako koristite pametni telefon, situacija se može rešiti isključivanjem nepotrebnih aplikacija ili ponovnim pokretanjem pametnog telefona.

O korišćenju aplikacija za pozivanje za pametne telefone i računare

- Ova jedinica podržava samo normalne dolazne pozive. Aplikacije za pozivanje za pametne telefone i računare nisu podržane.


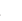
O punjenju jedinice

- Ova jedinica može da se puni samo pomoću USB veze. Za punjenje je potreban računar sa USB portom.
- Ova jedinica ne može da se uključi, ni ti Bluetooth funkcija može da se koristi, u toku punjenja.
- Ako jedinicu ne koristite tokom dugog vremena, punjiva baterija možda neće ostati dovoljno napunjena. Baterija će moći pravilno da zadrži nivo napunjenosti nakon nekoliko ponovljenih ciklusa pražnjenja i punjenja.
- Ako uskladišite jedinicu na duže vreme, napunite bateriju jednom u šest meseci da biste sprečili da se previše isprazni.
- Ako vreme tokom kojeg možete da koristite jedinicu postane veoma kratko, punjivu bateriju treba da zamenite novom. Kontaktirajte najbližeg Sony prodavca radi zamene baterije.
- Uverite se da ste dobro zatvorili poklopac mikro-USB ulaza nakon punjenja (slika **B**).

Napomena o statičkom elektricitetu

- Statički elektricitet koji se nakuplja u telu može da izazove blago peckanje u ušima. Da biste umanjili taj efekat, nosite odeću od prirodnih materijala.

Ako jedinica ne radi pravilno

- Resetujte jedinicu (slika **C**).
- Prilikom resetovanja ove jedinice, napunite je. Kada punjenje počne, ova jedinica se automatski resetuje. Informacije o uparivanju i ostale postavke ostaju iste.
- Ako problem nastavi da se pojavljuje čak i nakon pomenutog postupka resetovanja, inicijalizujte jedinicu na sledeći način. Izvadite mikro USB kabl iz mikro USB ulaza, isključite jedinicu, a zatim istovremeno pritisnite dugmad  i  i držite ih pritisnutim najmanje 7 sekundi. Indikator (plavi) će zatreperiti 4 puta, a jedinica će se resetovati na fabrička podešavanja. Sve informacije o uparivanju će biti izbrisane.
- Kada se jedinica inicijalizuje, možda neće moći da se poveže sa iPhone uređajem ili računarom. U tom slučaju, izbrišite informacije o uparivanju jedinice sa iPhone uređaja ili računara, a zatim ih ponovo uparite.

O korišćenju držača

- Jedinicu skladištite tako da je dugmad za jačinu zvuka +/- okrenuta prema unutrašnjosti držača (slika **D**).
- Nemojte da obavijate kabl oko kapica za slušalice (slika **E**).

Otpornost na prskanje jedinice

Specifikacije otpornosti na prskanje ove jedinice odgovaraju IPX42¹ u standardu IEC 60529 „Nivoi zaštite od prodora vode (IP pravilo)”, koje određuje obezbeđeni nivo zaštite od ulaska vode. (Uverite se da je poklopac mikro-USB ulaza dobro zatvoren kada koristite jedinicu.) Međutim, jedinicu nije moguće koristiti u vodi. Ako se jedinica ne koristi ispravno, voda može dospeti u nju i izazvati vatru, strujni udar ili kvarove. Dobro upamtite sledeće mere opreza i koristite jedinicu na ispravan način.¹⁾ IPX4 (nivo zaštite od prskanja vode): Zaštićeno od prskanja vode iz bilo kog pravca.

Tečnosti na koje se odnose specifikacije otpornosti na prskanje

Primenljivo: Sveža voda, voda iz česme, isparavanje
Nije primenljivo: tečnosti osim onih koje su navedene gore (primeri: voda sa sapunicom, voda sa deterđentom, voda sa sredstvima za kupanje, šampon, topla izvorska voda, voda iz bazena, morska voda itd.)

Performanse otpornosti na prskanje ove jedinice su zasnovane na Sony merenjima u uslovima koji su ranije opisani. Imajte na umu da kvarovi koji su rezultat potapanja u vodu koje je korisnik izazvao neispravnim korišćenjem nisu pokriveni garancijom.

Održavanje performansi otpornosti na prskanje

Dobro upamtite sledeće mere opreza i koristite jedinicu na ispravan način.

- Poklopac mikro-USB ulaza je važan za održavanje otpornosti na prskanje. Uverite se da je poklopac mikro-USB ulaza dobro zatvoren kada koristite jedinicu. Ako se na poklopcu nalaze strani predmeti ili nije potpuno zatvoren, performanse otpornosti na prskanje ne mogu da se održe. Pored toga, voda može dospeti u jedinicu i izazvati kvarove.
- Ne prskajte vodom namerno po cilindričnom delu iz kojeg se emituje zvuk. To može da dovede do opadanja performansi otpornosti jedinice na prskanje.
- Ne stavljajte jedinicu u vodu niti je koristite na vlažnom mestu kao što je kupatilo.
- Izbrišite mekom suvom tkaninom vodu koja dospe na jedinicu. Ako voda zaostane u otvorima kapica za slušalice, zvuk može da oslabi ili čak da se izgubi. U tom slučaju skinite kapice za slušalice, okrenite zvučno kolo prema dole i protresite ga nekoliko puta (slika **F**).
- Ne ostavljajte jedinicu sa vodom na sebi na hladnim mestima jer voda može da se smrzne. Da biste izbegli kvarove, obavezno izbrišite vodu posle upotrebe.
- Ako je jedinica slomljena ili deformisana, nemojte koristiti jedinicu blizu vode ili se obratite najbližem Sony prodavcu.

Ostalo

- Nemojte postavljati jedinicu na mestu koje je izloženo vlahi, prašini, pepeli ili pari ili u autu ili na mestu izloženoj direktnoj sunčevoj svetlosti.
- Korišćenje Bluetooth uređaja možda neće raditi na mobilnim telefonima, u zavisnosti od starija radio talasa i lokacije na kojoj se oprema koristi.
- Visoka jačina zvuka može uticati na vaš sluh.
- Zbog bezbednosti saobraćaja, nemojte da koristite slušalice tokom vožnje automobila ili bicikla.
- Ne koristite jedinicu na mestima na kojima bi bilo opasno ako ne čujete zvuk okruženja, kao što su prelazi železničke pruge, platforme na železničkim stanicama i gradilišta.
- Redovno čistite kapice za slušalice. Da biste očistili kapice za slušalice, isperite ih blagim rastvorom deterđenta.
- Ne izlažite jedinicu prekomernim udarima.
- Jedinicu čistite mekom i suvom tkaninom.
- Ne izlažite jedinicu vodi.
 - Imajte na umu mere opreza navedene u nastavku.
 - Pazite da ne ispuštite jedinicu u lavabo ili neku posudu napunjenu vodom.
 - Ne koristite jedinicu na vlažnim mestima ili po lošem vremenu, kao što je kiša ili sneg.
- Ako vam se javi osećaj nelagodnosti nakon korišćenja jedinice, odmah prestanite da je koristite.
- S obzirom na to da deca mogu progutati male delove poput kapice za slušalicu, držite jedinicu van domašaja dece.
- Ako imate bilo kakva pitanja ili probleme u vezi sa ovom jedinicom koji nisu obrađeni u ovom priručniku, obratite se najbližem Sony prodavcu.

Opcionalne zamenske kapice za slušalice možete poručiti od najbližeg Sony prodavca.

Specifikacije

Opšte

- Sistem za komunikaciju:** Specifikacija za Bluetooth® verzije 4.2
- Izlaz:** Bluetooth Specifikacija snage Class 2
- Maksimalni opseg komunikacije:** Optička vidljivost od približno 10 m¹)
- Frekventni pojas:** Pojas od 2,4 GHz (2,4000 GHz – 2,4835 GHz)
- Radna frekvencija:** Bluetooth® 2,400 MHz - 2,483,5 MHz
NFC 13,56 MHz
- Maksimalna izlazna snaga:** Bluetooth < 4 dBm
- Kompatibilni Bluetooth profilii²⁾:** A2DP (Advanced Audio Distribution Profile) AVRCP (Audio Video Remote Control Profile) HFP (Hands-free Profile) HSP (Headset Profile)
- Podržani kodekii³⁾:** SBC⁴⁾, AAC⁵⁾
- Podržani metod zaštite sadržaja:** SCMS-T
- Opseg prenosa (A2DP):** 20 Hz – 20.000 Hz (Frekvencija uzorkovanja 44,1 kHz)
- Stavke koje se dobijaju:** Bežične stereo slušalice sa mikrofonom (1) Mikro-USB kabl (približno 50 cm) (1) Držač (1) Kapice za slušalice (po 2 u veličinama S/M) Referentni vodič (ovaj list) (1) Uputstvo za upotrebu (1) Ostali dokumenti (1 komplet)

- 1) Stvarni opseg će se razlikovati u zavisnosti od faktora kao što su prepreke između uređaja, magnetnog polja oko mikrotalasne rerne, statičkog elektriciteta, osetljivosti prijema, performansi antene, operativnog sistema, softverske aplikacije itd.
- 2) Bluetooth® standardni profili ukazuju na svrhu Bluetooth® komunikacije između uređaja.
- 3) Kodek: Kompresija audio signala i format konverzije
- 4) Subband Codec
- 5) Advanced Audio Coding

Bežične stereo slušalice sa mikrofonom

Izvor napajanja:
DC 3,7 V: Ugrađena litijum-jonska punjiva baterija
DC 5 V: Kada se puni pomoću USB veze

Masa: Oko 18 g

Radna temperatura: 0 °C do 40 °C

Nominalna potrošnja energije: 0,7 W

Vreme korišćenja:
Kada se povezuje preko Bluetooth uređaja
Vreme reprodukovanja muzike: Maks. 8 sati
Vreme komunikacije: Maks. 8 sati
Vreme u stanju mirovanja: Maks. 200 sati
Napomena: Vreme korišćenja može da bude kraće u zavisnosti od kodeka i uslova korišćenja.

Vreme punjenja:
Približno 2 sata
(Oko 60 minuta reprodukcije muzike moguće je nakon 15 minuta punjenja.)
Napomena: Vreme punjenja može da bude različito u zavisnosti od uslova korišćenja.

Temperatura pri punjenju: 5 °C do 35 °C

Prijemnik

Tip: Otvoreni, dinamički

Jedinica zvučnika: 13,5 mm

Mikrofon

Tip: MEMS

Usmerenost: U svim smerovima

Efektivni frekventni opseg: 50 Hz – 8000 Hz

Sistemska zahtevi za punjenje baterije pomoću USB veze

USB adapter za naizmjeničnu struju

USB adapter za naizmjeničnu struju dostupan na tržištu može se napajati na više od 0,5 A (500 mA)

Lični računar

(Od decembra 2017.)

Lični računar sa prethodno instaliranim bilo kojim od sledećih operativnih sistema i opremljen USB ulazom:

Operativni sistemi:

(kada koristite Windows)

Windows® 10 Home / Windows® 10 Pro

Windows® 8.1 / Windows® 8.1 Pro

Windows® 8 / Windows® 8 Pro

Windows® 7

Home Basic / Home Premium / Professional / Ultimate

(kada koristite Mac)

Mac OS X (verzija 10.9 ili novija)

Dizajn i specifikacije su podložni promenama bez najave.