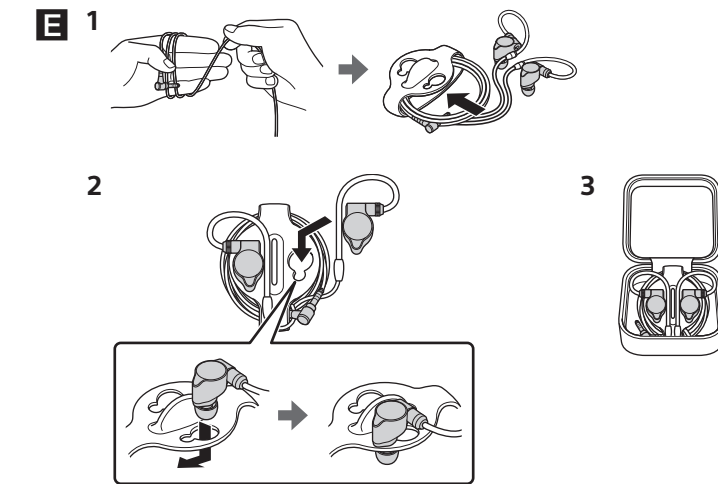
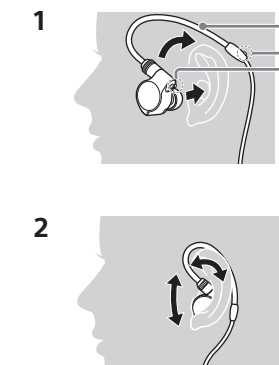
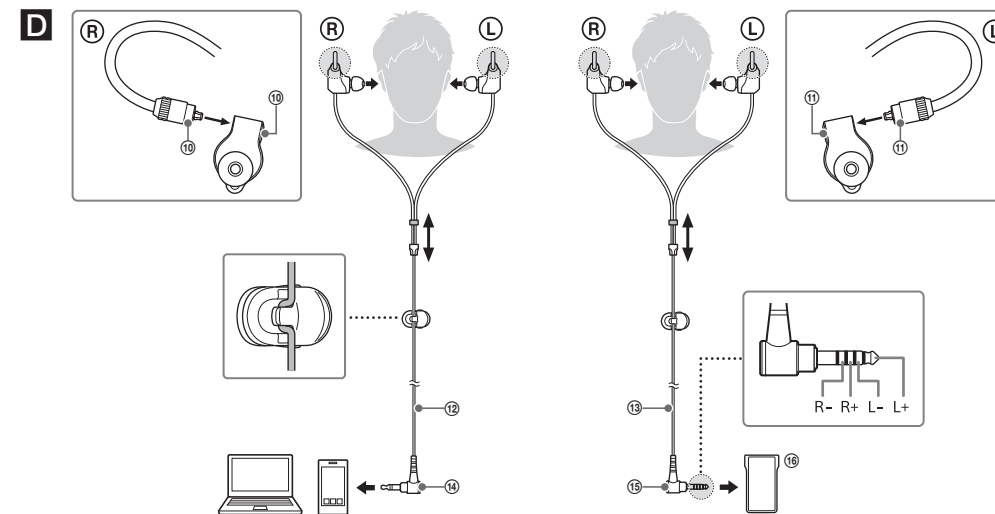
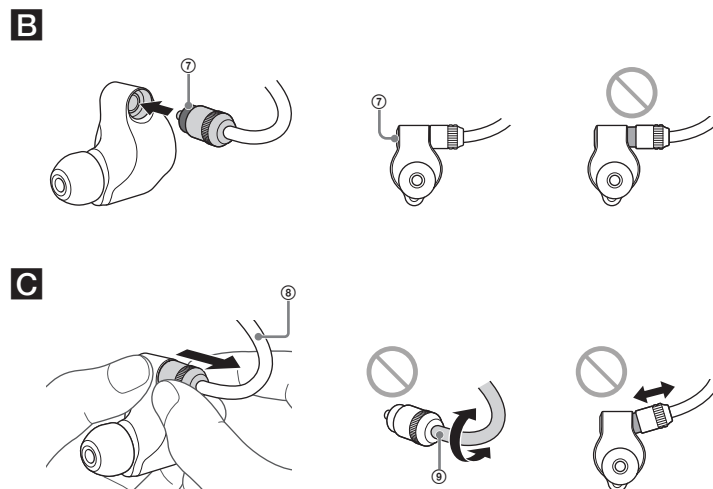
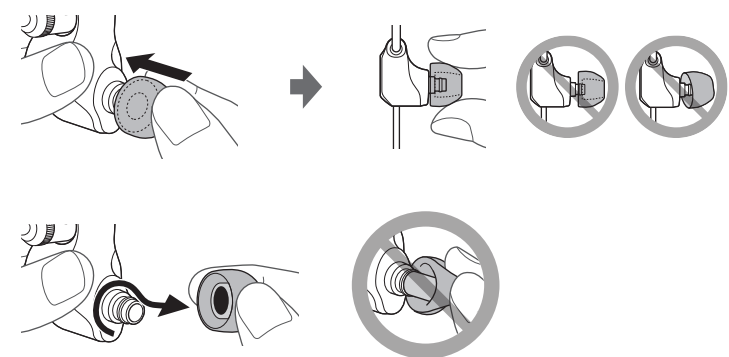
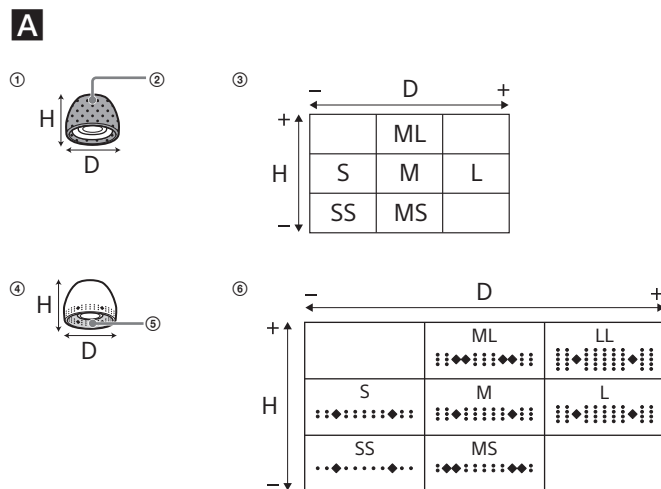


SONY

Upute za rad /  
Uputstvo za upotrebu

Stereo slušalice  
Stereo slušalice  
IER-Z1R



### Način upotrebe

#### A Pričvršćivanje jastučića za uši

- 1 Udobni jastučići za uši  
BZ: Crvena, S: Narančasta, MS: Žuta, M: Zelena,  
ML: Plava, L: Svetloplava  
Pogledajte tablicu (A).
- 2 Pjenasti silikon
- 3 Hibridni silikonski gumeni jastučići za uši
- 4 Identifikacijska oznaka za veličinu jastučića za uši  
Veličinu jastučića za uši možete prepoznati po dizajnu oznake.  
Pogledajte tablicu (A).

#### Napomena

- Dobro pričvrstite jastučice za uši kako ne bi ostali u ušima.
- Ako se jastučić odvaja, ne čujete zvuk niske frekvencije ili jačina zvuka nije jednaka na obje strane, odaberite drugu veličinu jastučića za uši kako bi udobno i čvrsto pristajali vašim ušima.

#### B Pričvršćivanje kabla

- 1 Sivo
- 2 Crveno

#### Savjet

- Priloženi su kabel za slušalice sa simetričnom vezom i uobičajeni kabel za slušalice.  
Odaberite kabel ovisno o vašem uređaju.

#### Napomena

- Priklom pričvršćivanja kabla dijelove spajajte slažući ih po bojama. Pojednosti potražite u dijelu D.

#### C Odspajanje kabla

##### Napomena

- Ako se držač za uši (A) izravno povučete, može se slomiti. Povucite od podnožja kukice.
- Ne savijajte podnožje (B) držača jer može puknuti.
- Priklom uklanjanja kabla ne povlačite ga pod kutom jer uklanjanje može biti teško.

#### D Radnje

- 1 Crveno
- 2 Sivo

#### Napomena

- Kada spajate kabel provjerite je li utikač do kraja umetnut u priključak. Ako priključak nije umetnut do kraja, zvuk se možda neće emitirati.
- Kada odspajate kabel povucite ga za utikač, ne za kabel. U protivnom bi kabel mogao puknuti.
- 1 Kabel za slušalice
- 2 Kabel za slušalice sa simetričnom vezom
- 3 Nemagnetski pozlaćeni stereo mini utikač u obliku slova L
- 4 Nemagnetski pozlaćeni balansirani standardni utikač u obliku slova L
- 5 Možete povezati uređaje koji su kompatibilni s balansiranim standardnim utikačem, kao što su WALKMAN®, pojačala za slušalice itd.

- 1 Nosite slušalice tako da držač za uši stavite (A) iza uha.
- 2 Podesite kut slušalice tako da čvrsto sjedne.
- 3 Ispupčena točka

#### E Upotreba torbice za nošenje

### Korišćenje

#### A Postavljanje uložaka za uši

- 1 Ulošci za uši sa trostrukom udobnošću  
SS: Crveni, S: Narančasti, MS: Žuti, M: Zeleni,  
ML: Plavi, L: Svetloplavi  
Pogledajte tabelu (A).
- 2 Penasti silikon
- 3 Hibridni silikonski gumeni ulošci za uši
- 4 Identifikaciona oznaka za veličinu uložaka za uši  
Veličinu uložaka za uši možete da identifikujete po dizajnu oznake.  
Pogledajte tabelu (A).

#### Napomene

- Postavite uloške za uši ispravno da ne bi ostali u ušima.
- Ako se dešava da uložak za uši spadne, ako osjećate nedostatak zvuka niske frekvencije ili ako osjećate razliku u jačini zvuka između leve i desne strane, stavite uloške za uši druge veličine tako da udobno i dobro prijanjaju u levom i desnom uhu.

#### B Postavljanje kabla

- 1 Sivo
- 2 Crveno

#### Savjet

- Isporučeni su kabl za slušalice sa balansiranim vezom i normalni kabl za slušalice.  
Izaberite kabl prema uređaju.

#### Napomena

- Kada priključujete kabl, priključite ga na deo odgovarajuće boje. Za više detalja, pogledajte D.

#### C Uklanjanje kabla

##### Napomene

- Ako povučete samu vešalicu za uši (A), može da pukne. Povucite ga držeći priključak.
- Ne uvrtite osnovu (B) vešalice jer može da pukne.
- Ne izvlačite kabl pod uglom, jer uklanjanje može da bude otežano.

#### D Rad

- 1 Crveno
- 2 Sivo

#### Napomene

- Kada povezujete kabl, uverite se da je utikač do kraja umetnut u priključak. Ako utikač nije potpuno umetnut, zvuk se možda neće emitovati.
- Kada izvlačite kabl, povucite ga za utikač, a ne za sami kabl. U suprotnom, kabl može da se iskida.
- 1 Kabel za slušalice
- 2 Kabel za slušalice za balansiranu vezu
- 3 Pozlaćeni nemagnetni mini utikač u obliku slova L
- 4 Pozlaćeni nemagnetni standardni balansirani utikač u obliku slova L
- 5 Možete da povezujete uređaje koji su kompatibilni sa balansiranim standardnim utikačem, kao što su WALKMAN®, pojačalo za slušalice itd.

- 1 Stavite slušalicu u uho dok postavljate vešalicu za uši (A) iza uha.
- 2 Podesite ugao slušalice tako da dobro naleže.
- 3 Izbočina

#### E Korišćenje kutijice za nošenje

4-743-562-21(1)



**Hrvatski Stereo slušalice**

S ovim se slušalicama smiju upotrebljavati samo isporučeni kabeli za slušalice i kabeli za slušalice za IER-Z1R (prodaju se zasebno).

Oznaka CE valjana je isključivo u državama u kojima je zakonski propisana, prvenstveno u državama članicama EGP-a (Europskog gospodarskog prostora).

Ne upotrebljavajte, ne pohranjujte i ne ostavljajte na vlažnim, prašnjavim, zadimljenim ili zaparenim mjestima ili mjestima izloženim visokoj temperaturi, primjerice pokraj vatre, mjestima izloženim izravnom sunčevom svjetlu, u automobilu itd.

Glasan zvuk može utjecati na vaš sluh.

Ne upotrebljavajte jedinicu dok hodate, vozite automobil ili bicikl. U suprotnome možete izazvati nesreću.

Nemojte upotrebljavati na opasnom mjestu osim ako se može čuti okolni zvuk.

Čvrsto postavite umetke za uši. U suprotnom se mogu odvojiti i ostati u vašim ušima što može dovesti do ozljede ili bolesti.

Postoji opasnost od gutanja sitnih dijelova. Nakon upotrebe spremite na mjesto izvan dohvata male djece.

Ovaj proizvod sadrži magnete koji mogu utjecati na elektrostimulator srca, defibrilator i ventile pumpe ili druge medicinske uređaje. Ne stavljajte ovaj proizvod blizu tih uređaja ili osobe koja upotrebljava bilo koji od tih uređaja. Savjetujte se s liječnikom prije upotrebe uređaja ako imate kakve nedoumice.

Ovaj proizvod sadrži magnete. Stavljanje kartica s magnetima u blizinu proizvoda može utjecati na magnetizam kartice i onesposobiti je.

**Napomena o statičkom elektricitetu**

Statički elektricitet nakupljen u tijelu može uzrokovati blage trnce u ušima. Kako biste smanjili taj učinak, nosite odjeću koja je napravljena od prirodnih materijala, a koja poništava statički elektricitet.

## Mjere opreza

**Napomene o nošenju jedinice**

- Nakon upotrebe polako izvucite slušalice.
- Budući da jastučići za uši dobro prijanjaju u ušima, snažno pritiskanje ili brzo povlačenje mogu dovesti do oštećenja bubnjića.
- Kada stavljate jastučice za uši u uši dijafragma zvučnika može proizvesti zvuk klik. To nije kvar.

**O udobnim jastučićima za uši**

- Priloženi udobni jastučići za uši pružaju čvrsto prijanjanje kako bi učinkovito blokirali okolnu buku.

**Napomena**

- Dulja potreba prijanjajućih jastučića za uši može postati naporna za uši. Ako osjetite neudobnost, prekinite s upotrebom.
- Nemojte povlačiti dio jastučića za uši od pjenastog silikona. Ako se pjenasti silikon odvoji od umetaka za uši, oni neće raditi.
- Dio jastučića za uši od pjenastog silikona nemojte izlagati pritisku tijekom duljeg razdoblja jer može doći do deformacije.
- Različite veličine otvora na dijelu jastučića za uši od pjenastog silikona ne utječu na kvalitetu zvuka.
- Prilikom nošenja umetaka za uši možete čuti pucketanje u ušima. To nije kvar.
- Pjenasti materijali od kojih su načinjeni jastučići za uši oštećuju se uslijed dugotrajne upotrebe i pohrane. Zamijenite jastučiće za uši ako oštećenja dovode do lošije izvedbe slušalica.

**Ostale napomene**

- Kada odspajate kabel povucite ga za utikač, ne za kabel. U protivnom bi kabel mogao puknuti.
- Kada spajate kabel provjerite je li utikač do kraja umetnut u priključak.
- Ako priključak nije umetnut do kraja, zvuk se možda neće emitirati.
- Ako osjetite neugodnost pri nošenju jedinice, odmah prestanite s upotrebom.
- Jastučići za uši mogu biti oštećeni ili istrošeni zbog dugotrajne upotrebe i pohrane.
- Ako se jastučići za uši zaprljaju, uklonite ih s jedinice i nježno operite rukama koristeći se neutralnim deterdžentom. Nakon čišćenja temeljito obrišite ostatke vlage.

|   |
|---|
| Zamjenski dijelovi: hibridni silikonski gumeni jastučići za uši, udobni jastučići za uši <p>Obratite se najbližem predstavniku tvrtke Sony kako biste dobili informacije o zamjenskim dijelovima.</p> |
|---|

### Specifikacije

**Vrsta:** zatvorene, hibride / **Pogonska jedinica:** hibridna / **Kapacitet snage:** 100 mW (IEC<sup>\*1</sup>) / **Impedancija:** 40 Ω pri 1 kHz / **Osjetljivost:** 103 dB/mW / **Frekvencijski odziv:** 3 Hz – 100 000 Hz (JEITA) / **Masa:** Pribl. 26 g (0,92 oz) bez kabela / **Uključene stavke:** stereo slušalice (1), kabel za slušalice (pribl. 1,2 m (47 1/4 in), OFC vlakna presvučena srebrom, držač za uši, nemagnetski pozlaćeni stereo mini utikač u obliku slova L, tip Y) (1), kabel za slušalice sa simetričnom vezom (pribl. 1,2 m (47 1/4 in), OFC vlakna presvučena srebrom, držač za uši, nemagnetski pozlaćeni balansirani standardni utikač u obliku slova L, tip Y) (1), torbica za nošenje (1), hibridni silikonski gumeni jastučići za uši: SS (2), S (2), MS (2), M (2), ML (2), L (2), LL (2), Udobni jastučići za uši: SS (2), S (2), MS (2), M (2), ML (2), L (2), Kopča<sup>\*2</sup>/<sup>\*3</sup> (1), Krpa za čišćenje<sup>\*2</sup> (1), Držač kabela<sup>\*2</sup>/<sup>\*3</sup> (1)

<sup>\*1</sup>IEC = International Electrotechnical Commission (Međunarodno elektrotehničko povjerenstvo)

<sup>\*2</sup>Uključeno u torbici za nošenje.

<sup>\*3</sup>Izvadite iz kartona prije upotrebe.

Dizajn i specifikacije podložne su promjenama bez prethodne obavijesti.

**Zaštitni znaci**

- WALKMAN® i logotip WALKMAN® registrirani su zaštitni znaci tvrtke Sony Corporation.
- Ostali zaštitni znakovi i zaštitni nazivi u vlasništvu su svojih vlasnika.

**Srpski Stereo slušalice**

Sa ovim slušalicama mogu da se koriste samo isporučeni kablovi za slušalice i kablovi za slušalice za IER-Z1R (prodaju se zasebno).

Valjanost oznake CE je ograničena samo na one zemlje u kojima je zakonski primenljiva, uglavnom u zemljama EEA (engl. European Economic Area – Evropski ekonomski prostor).

Nemojte da koristite, skladištite ili ostavljate na mestu izloženom velikoj vlažnosti, prašini, dimu ili pari, kao ni na mestu izloženom visokim temperaturama, na primer, blizu vatre, na direktnoj sunčevoj svetlosti, u automobilu itd.

Visoka jačina zvuka može uticati na vaš sluh.

Ne koristite jedinicu dok hodate ili vozite automobil ili bicikl. To bi moglo da dovede do saobraćajne nezgode.

Nemojte koristiti na opasnom mestu osim ako se ne čuju okolni zvukovi.

Postavite uloške za uši čvrsto. U suprotnom se mogu odvojiti i ostati u vašim ušima, što može dovesti do povrede ili bolesti.

Postoji opasnost od gutanja malih delova. Nakon korišćenja, čuvajte na lokaciji koja je izvan dosegaa dece.

Ovaj proizvod sadrži magnete koji mogu da ometaju pejsmejkere, defibrilatore i prilagodljive šant ventile ili druge medicinske uređaje. Ne ostavljajte ovaj proizvod u blizini ovih medicinskih uređaja i osoba koje ih koriste. Konsultujte se sa lekarom pre korišćenja ovog proizvoda, ako imate bilo kakvih nedoumica.

Ovaj proizvod sadrži magnete. Stavljanje kartica sa magnetima u blizinu proizvoda može da utiče na namagnetisanost kartice i dovede do njene neupotrebljivosti.

**Napomena o statičkom elektricitetu**

Statički elektricitet koji se nakuplja u telu može da izazove blago peckanje u ušima. Da biste umanjili taj efekat, nosite odeću napravljenu od prirodnih materijala, koji smanjuju stvaranje elektriciteta.

## Mere opreza

**Napomene o nošenju jedinice**

- Nakon korišćenja, pažljivo uklonite slušalice.
- Zbog vakuuma koji ulošci za uši stvaraju u ušima, pritiskanje na silu ili naglo povlačenje može da dovede do oštećenja bubnih opni.
- Kada stavite uloške za uši u uši, membrana zvučnika može da proizvede zvuk „klika“.
- Ovo nije kvar.

**Ulošci za uši sa trostrukom udobnošću**

- Isporučeni ulošci za uši sa trostrukom udobnošću pružaju dobro prijanjanje kako bi efikasno eliminisali buku iz okruženja.

**Napomene**

- Dugotrajno korišćenje uložaka za uši koji dobro zaptivaju može dovesti do naprezanja u ušima. Ako vam se javi osećaj nelagodnosti, prekinite sa upotrebom slušalica.
- Ne povlačite uloške za uši držčeji deo od penastog silikona. Ako deo od penastog silikona odvojite od uložaka za uši, oni neće funkcionisati.
- Ne izlažite deo uložaka za uši od penastog silikona prekomernom pritisku predugo jer ga to može deformisati.
- Različite veličine otvora na delu uložaka za uši od penastog silikona ne utiču na kvalitet zvuka.
- Možda ćete čuti pucketanje u ušima dok nosite uloške za uši. Ovo nije kvar.
- Penasti materijali koji se koriste na ulošcima za uši habaju se ako se koriste ili skladište duže vreme. Zamenite uloške za uši ako habanje dovede do slabijih performansi.

**Ostale napomene**

- Kada izvlačite kabl, povucite ga za utikač, a ne za sami kabl. U suprotnom, kabl može da se iskida.
- Kada povezujete kabl, uverite se da je utikač do kraja umetnut u priključak.
- Ako utikač nije potpuno umetnut, zvuk se možda neće emitovati.
- Ako osećate nelagodnost tokom korišćenja jedinice, prestanite odmah da je koristite.
- Ulošci za uši mogu da se oštete ili pohabaju ako se koriste ili skladište duže vreme.
- Ako se ulošci za uši zaprljaju, uklonite ih iz jedinice i nežno ih rukama operite neutralnim deterdžentom. Nakon čišćenja, temeljno ih osušite.

|   |
|---|
| Rezervni delovi: Hibridni silikonski gumeni ulošci za uši, ulošci za uši sa trostrukom udobnošću <p>Obratite se najbližem Sony prodavcu da biste dobili informacije o rezervnim delovima.</p> |
|---|

### Specifikacije

**Tip:** Zatvorene, hibridne / **Jedinica zvučnika:** Hibridna / **Kapacitet snage:** 100 mW (IEC<sup>\*1</sup>) / **Impedansa:** 40 Ω na 1 kHz / **Osjetljivost:** 103 dB/mW / **Frekventni odziv:** 3 Hz – 100.000 Hz (JEITA) / **Masa:** Pribl. 26 g (0,92 oz) bez kabela / **U kompletu se dobijaju:** Stereo slušalice (1), kabl za slušalice (pribl. 1,2 m (47 1/4 inča), OFC žičane niti obložene srebrom, vešalica za uši, pozlaćeni nemagnetni stereo mini utikač u obliku slova L, tip Y) (1), kabl za slušalice balansirane veze (pribl. 1,2 m (47 1/4 inča), OFC žičane niti obložene srebrom, vešalica za uši, standardni pozlaćeni nemagnentni balansirani utikač u obliku slova L, tip Y) (1), kutijica za nošenje (1), hibridni silikonski gumeni ulošci za uši: SS (2), S (2), MS (2), M (2), ML (2), L (2), LL (2), Ulošci za uši sa trostrukom udobnošću: SS (2), S (2), MS (2), M (2), ML (2), L (2), Štipaljka<sup>\*2</sup>/<sup>\*3</sup> (1), Tkanina za brisanje<sup>\*2</sup> (1), Držač kabela<sup>\*2</sup>/<sup>\*3</sup> (1)

<sup>\*1</sup>IEC = International Electrotechnical Commission (Međunarodna komisija za elektrotehniku)

<sup>\*2</sup>Isporučeno u kutijici za nošenje.

<sup>\*3</sup>Izvadite iz kartona pre upotrebe.

Dizajn i specifikacije su podložni promenama bez najave.

**Zaštićeni znakovi**

- WALKMAN® i logotip WALKMAN® su registrovani zaštićeni znakovi kompanije Sony Corporation.
- Svi ostali zaštićeni znakovi i zaštićena imena pripadaju svojim vlasnicima.