



## MHC-V82D/MHC-V72D

HR

SL

SR

MHC-V82D je model koji služi kao primjer.  
Prije upotrebe proizvoda pročitajte ovaj priručnik.  
V ilustrativne namene je prikazan model MHC-V82D.  
Pred uporabu izdelka preberita ta navodila.

© 2019 Sony Corporation



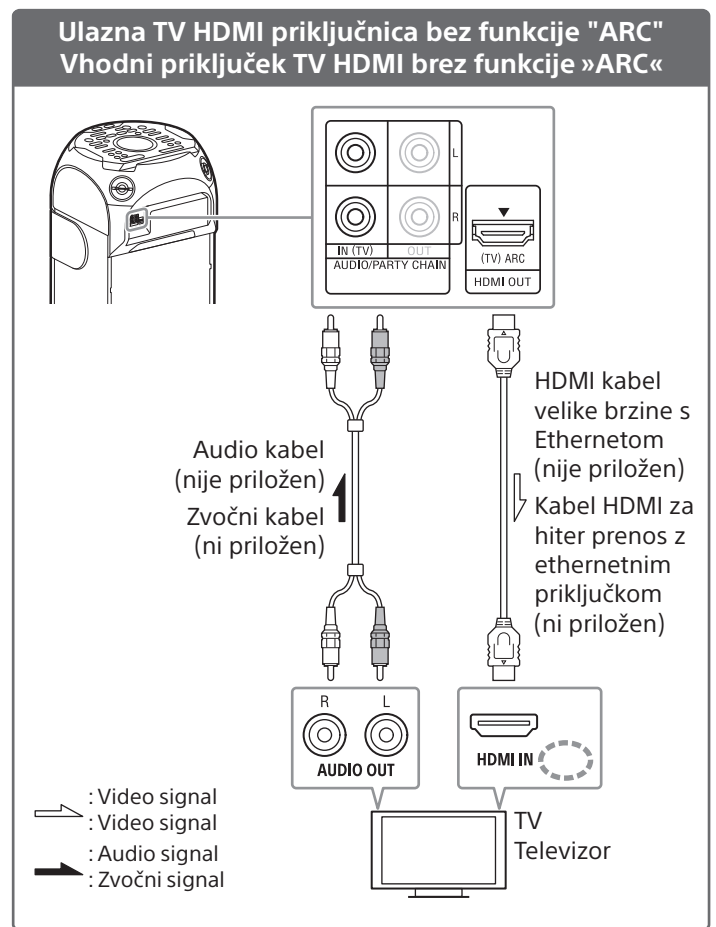
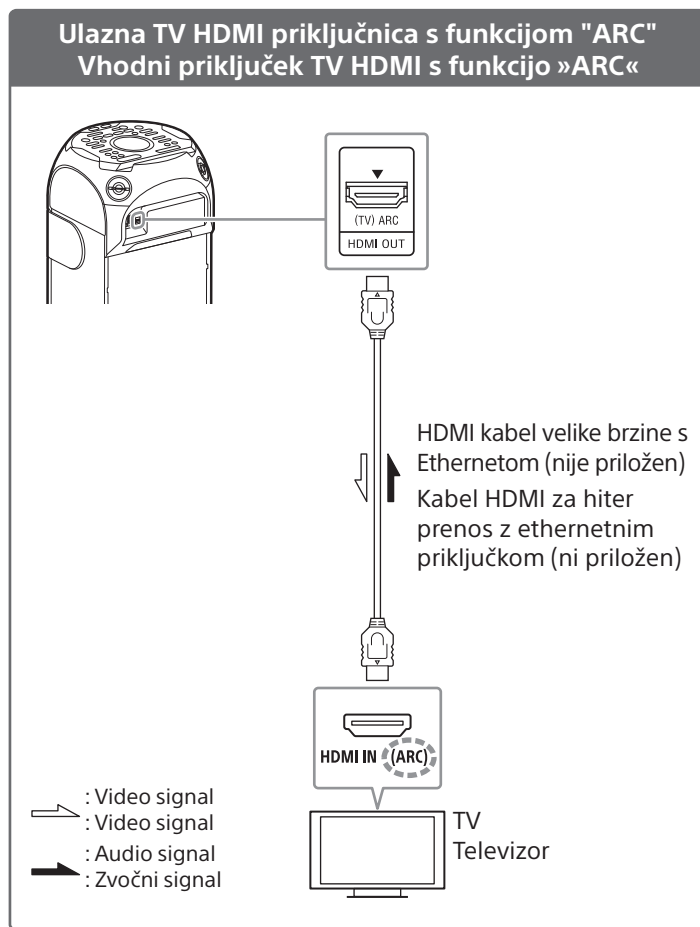
Upute za rad  
Navodila za uporabu

Za detaljnije upute o reprodukciji diska/USB-a i drugim funkcijama pogledajte priložene upute za uporabu.

Za već informacij o predvajanju plošč/naprav USB in drugih funkcijah glejte priložena navodila za uporabo.

## Povezivanje sustava s TV-om Priklučitev sistema na televizor

Odaberite jednu od veza u nastavku u skladu s priključcima/priključnicom na televizoru.  
Izaberite eno od povezav glede na vtičnice/priključke na televizorju.



### Napomena

Za slušanje zvuka s televizora učinite sljedeće:

- Više puta zaredom pritisnite FUNCTION i odaberite "TV".
- Namjestite postavku zvučnika na TV-u (BRAVIA) na Audio System. Informacije o postavljanju TV-a potražite u uputama za upotrebu isporučanim s TV-om.

### Opomba

Za predvaganje zvuka televizorja upoštevajte naslednje:

- Večkrat pritisnite FUNCTION, da izberete možnost »TV«.
- Nastavite zvočnike televizorja (BRAVIA) na zvočni sistem. Za informacije o nastavitvi televizorja glejte navodila za nastavev televizorja.

### Napomena o rasvjeti za zabavu Party Light

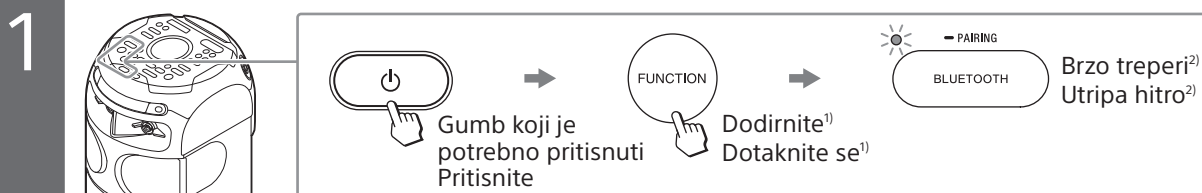
Rasvjeta za zabavu Party Light uključit će se kada uključite sustav. Nemojte gledati izravno u dijelove koji emitiraju svjetlost.  
Za isključivanje rasvjete za zabavu Party Light uzastopce pritisćite PARTY LIGHT kako biste odabrali "LED OFF".

### Opombe o funkciji Party Light

Luč za zabavo se prižge, ko vklopite sistem. Ne glejte neposredno v dele, ki oddajajo svetlobo.  
Če želite izklopiti luč za zabavo, pritisnite tipko PARTY LIGHT, da izberete možnost "LED OFF".

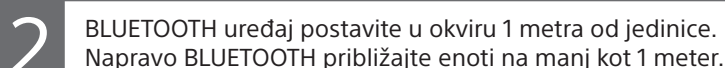
# Usmjeravanje glazbe s BLUETOOTH® uređaja

## Pretakanje glasbe iz naprave BLUETOOTH®

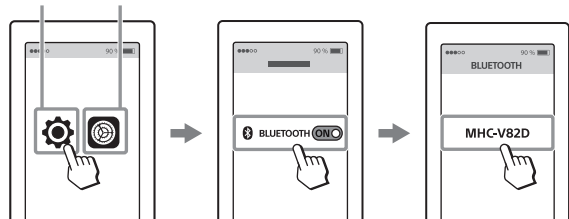


¹) Dodirnite više puta zaredom kako biste odabrali "BLUETOOTH". Večkrat pritisnite, da izberete »BLUETOOTH«.

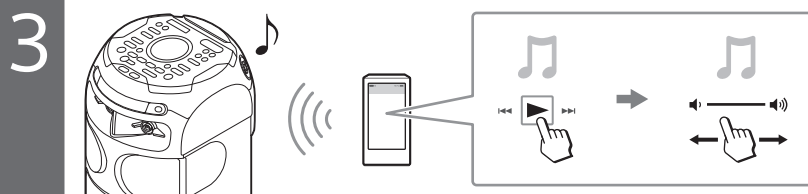
²) Ako indikator BLUETOOTH brzo ne svijetli, dodirnite i držite - PAIRING više od 3 sekunde. Če indikator BLUETOOTH ne utripa hitro, za već kot 3 sekunde pridržite gumb - PAIRING.



Android™ iPhone



³) BLUETOOTH veza je uspostavljena. Povezava BLUETOOTH je vzpostavljena.



Pojedinosti o ostalim BLUETOOTH postavkama potražite u uputama za upotrebu. Podrobnosti o drugim nastavitvah za BLUETOOTH so v priloženih navodilih za uporabo.

### Slušanje glazbe na osobnom računalu

- Provjerite ima li vaše računalo funkciju BLUETOOTH i aktivirajte funkciju BLUETOOTH na računalu. Više pojedinosti potražite u uputama za upotrebu osobnog računala.
- Namjestite postavku zvučnika na osobnom računalu na uključeno.



Ako je postavljen način rada s isključenim zvukom, sustav neće emitirati zvuk.



Ako sustav i dalje ne emitira zvuk, kliknite na ikonu jačine zvuka i prilagodite jačinu zvuka.

### Poslušanje glazbe z osebnim računalnikom

- Prepričajte se, ali ima računalnik funkciju BLUETOOTH in jo na računalniku vključite. Podrobnosti so na voljo v navodilih za uporabo osebnega računalnika.
- Vključite zvočnike računalnika.



Če je nastavljen nemi način (off), sistem zvoka ne bo predvajal.



Če sistem zvoka še vedno ne predvaja, kliknite ikono za glasnost in glasnost prilagodite.

## MHC-V82D/MHC-V72D

MHC-V82D je model koji se koristi za potrebe ilustracija. Pročitajte ovaj vodič pre korišćenja proizvoda.

HR

SL

SR



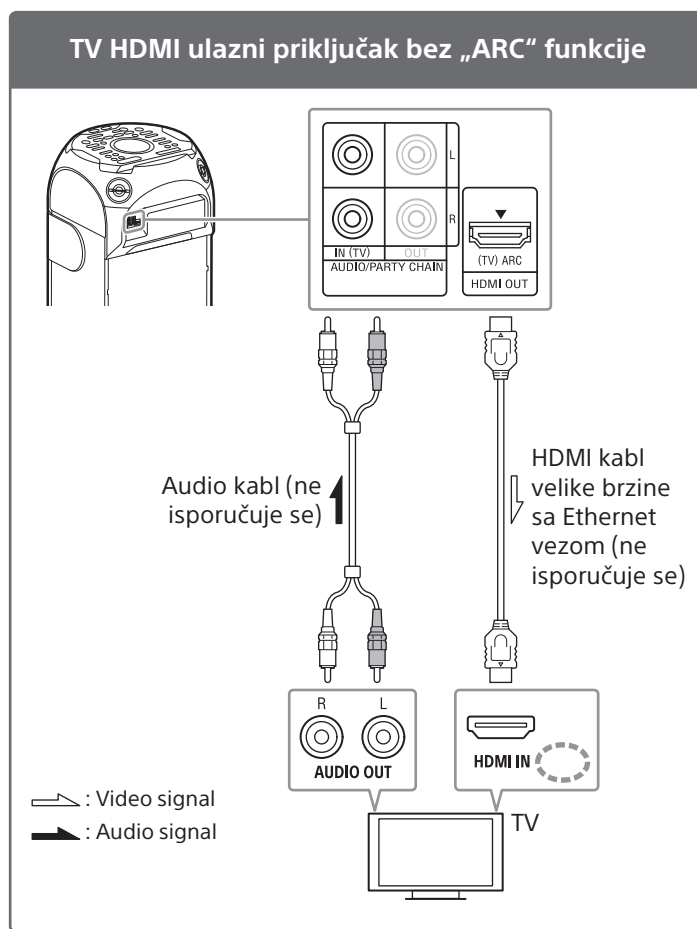
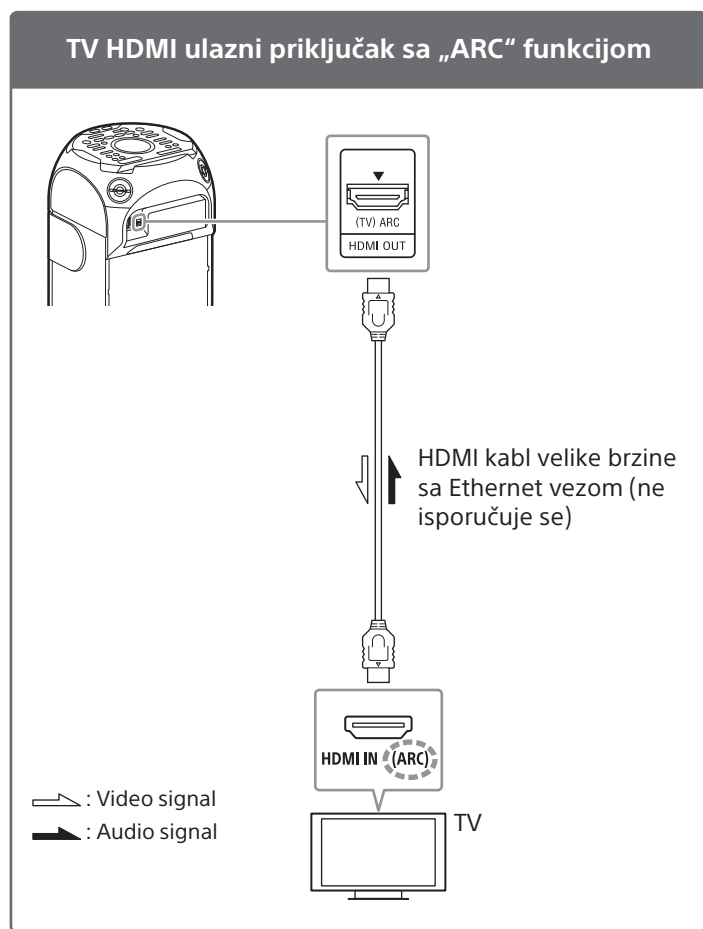
Uputstvo za upotrebu

Pogledajte isporučeno uputstvo za upotrebu da biste videli detalje o reprodukciji diska / USB uređaja i drugim funkcijama.

© 2019. Sony Corporation

## Povezivanje sistema sa televizorom

Izaberite jednu od veza u nastavku u zavisnosti od priključaka na televizoru.



### Napomena

Da biste slušali TV zvuk, uradite sledeće:

– Pritiskajte FUNCTION da biste izabrali „TV“.

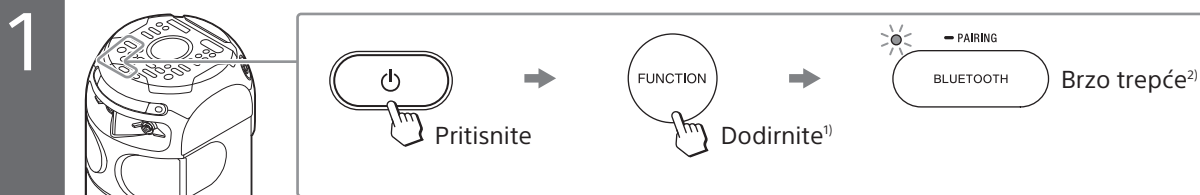
– Podesite podešavanja zvučnika na televizoru (BRAVIA) za audio-sistem. Pogledajte uputstvo za upotrebu televizora za više informacija o njegovom podešavanju.

### Napomena o funkciji Party Light

Funkcija Party Light će se uključiti kada uključite sistem. Nemojte gledati direktno u delove koji emituju svetlost.

Da biste isključili funkciju Party Light, pritiskajte PARTY LIGHT da biste izabrali „LED OFF“.

# Strimovanje muzike sa BLUETOOTH® uređaja

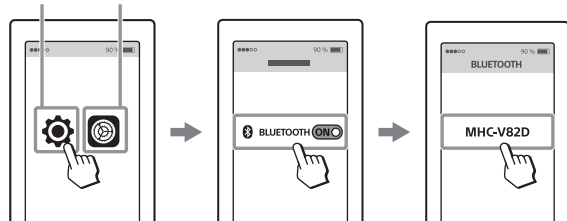


<sup>1)</sup> Dodirujte da biste izabrali „BLUETOOTH“.

<sup>2)</sup> Ako indikator BLUETOOTH ne trepće brzo, dodirnite i zadržite – PAIRING duže od 3 sekunde.

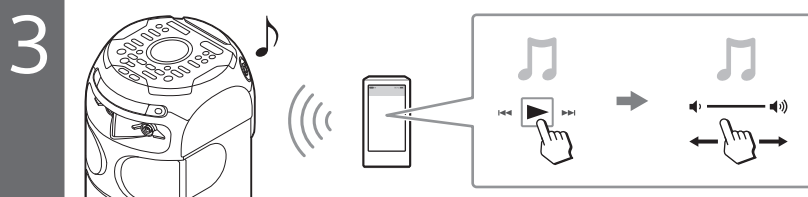
2 Vodite računa da BLUETOOTH uređaj bude unutar 1 metra od jedinice.

Android™ iPhone



– PAIRING  
BLUETOOTH Svetli<sup>3)</sup>

<sup>3)</sup> BLUETOOTH veza je uspostavljena.



Detaljne informacije o drugim BLUETOOTH podešavanjima potražite u isporučenom uputstvu za upotrebu.

## Slušanje muzike na računaru

- Uverite se da računar ima BLUETOOTH funkciju i aktivirajte BLUETOOTH funkciju na računaru. Detaljne informacije potražite u uputstvu za upotrebu računara.
- Postavku zvučnika na računaru postavite na režim uključjenja.



Ako je postavljen režim bez zvuka (isključenja), sistem neće emitovati zvuk.



Ako sistem i dalje ne emituje zvuk, kliknite na ikonu jačine zvuka i podesite jačinu zvuka.