

## Markolat

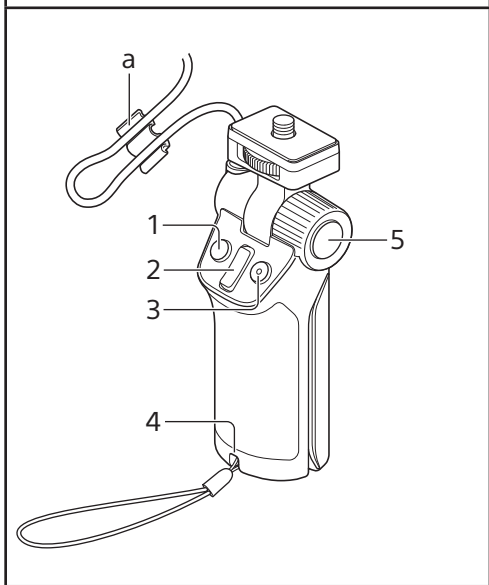
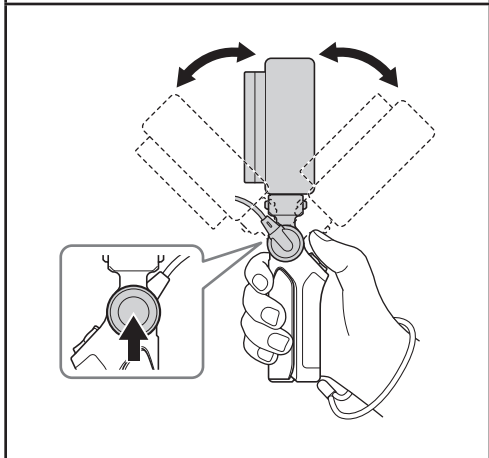
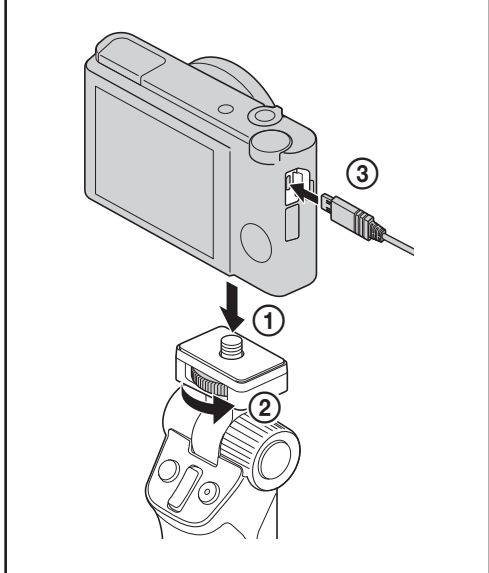
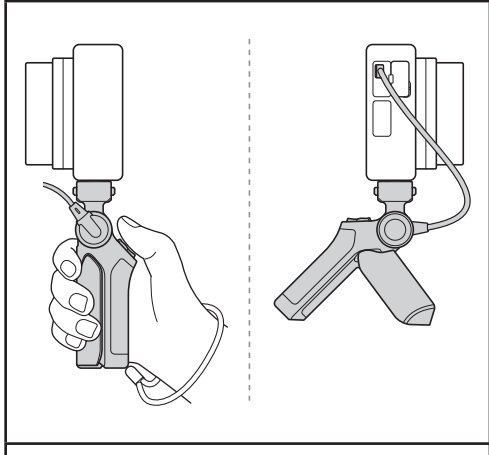
Kezelési útmutató

VCT-SGR1

© 2018 Sony Corporation

<https://www.sony.net/>

4742991010



## Magyar

- Ez az egység egy olyan markolat, melyre bizonyos típusú Sony digitális fényképezőgépek rögzíthetők. A markolatra rögzíthető fényképezőgép-típusokkal kapcsolatban látogasson el a következő weboldalra:  
<https://www.sony.net/dics/sgr1/>
- Ha a felszerelt fényképezőgép súlya meghaladja az egység felső súlyhatárát, az egység felborulhat, ami károsodáshoz vezethet.
- A kábel csatlakozóhoz való csatlakoztatása előtt ellenőrizze a csatlakozó tájolását. Ezután egyenesen helyezze be a kábelt. Ne erőltesse a kábelt csatlakoztatás vagy leválasztás közben. Ez a csatlakozó alkatrészeinek eltörését okozhatja.
- Ha a távvezérlő kábel a használat szempontjából túl hosszú, hajtsa össze a kábelt, és rögzítse azt a kábelbilinccsel (a).
- A markolat szögének beállításához nyomja le teljesen a szögbeállító gombot. Ha elkészült a szög beállításával, az egység használata előtt ellenőrizze, hogy a gomb teljesen kiugrott-e. Ha nem, végezzen finomhangolást a markolat szögén, amíg a gomb ki nem ugrik.
- A markolat szögétől függően előfordulhat, hogy a felszerelt fényképezőgép távvezérlője nem működik. Ilyen esetben állítsa be újra a markolat szögét.
- Az egység lábainak kinyitásakor/bezárásakor vagy a markolat szögének beállításakor ügyeljen rá, hogy ujjai ne csípődhessenek be.
- Az egység állványként való használata:
  - Nyissa ki teljesen lábakat, és helyezze az egységet sík talajra. A fényképezőgép-tartófelület vagy a felszerelt fényképezőgép szögének függvényében az egység elveszítheti egyensúlyát és kilenghet. Ne használja az egységet, ha az kileng.
  - Ellenőrizze, hogy az egység képes-e megtartani egyensúlyát azután is, hogy tartozékot csatlakoztat a felszerelt fényképezőgéphez. A csatlakoztatott tartozék függvényében előfordulhat, hogy a fényképezőgép nem használható az egységgel.
  - A feldőlés kockázatának elkerülése érdekében ne helyezze az egységet olyan helyre, ahol szélfúvásnak vagy rezgésnek lehet kitéve.
- A leesésből adódó balesetek és sérülések elkerülése érdekében győződjön meg róla, hogy a fényképezőgép biztonságosan rögzül-e az egységhez.
- Ne szállítsa az egységet felszerelt fényképezőgéppel.
- Óvatosan kezelje az egységet, és kerülje annak elejtését vagy folyadéknak való kitévését.
- Ne hagyja az egységet közvetlen napsugárzásnak, magas hőmérsékletnek (pl. hőforrás közelében) vagy magas páratartalomnak kitett helyen.
- Ha befejezte az egység használatát, válassza le a fényképezőgépet, és a mellékelt hordtáskában tárolja azt.



## Alkatrészek

- 1 PHOTO (Fénykép) gomb  
Nyomja le félig a gombot a fókuszáláshoz, majd nyomja le teljesen azt egy állókép rögzítéséhez.
- 2 Zoom gomb  
Nyomja meg a gombot a zoomoláshoz. A zoomolási sebesség növeléséhez nyomja be jobban a gombot. A zoomolási sebesség a felszerelt fényképezőgép zoomolási képességétől függ. A felszerelt fényképezőgép függvényében előfordulhat, hogy a Zoom gomb nem működik.
- 3 MOVIE (Videó) gomb
- 4 Szíjnyílás  
A termék elejtéséből adódó károk elkerülése érdekében csatlakoztassa a csuklópántot, és dugja át kezét a hurkon.
- 5 Szögbeállító gomb

## Műszaki adatok

### A felszerelt fényképezőgép és tartozékainak össztömege:

Legfeljebb 1 kg  
(Az akkumulátorral és egyéb tartozékokkal együtt)

### Távvezérlési funkciók:

PHOTO (Fénykép) gomb, MOVIE (Videó) gomb, Zoom gomb (W/T)

### Üzemi hőmérséklet:

0–40 °C

### Méret (szélesség/magasság/mélység, kb.):

Lábak behajtva: 36,1 mm × 108,3 mm × 34,6 mm

Lábak kihajtva: 105,7 mm × 82,5 mm × 92,2 mm

### A távvezérlő kábel hossza (kb.):

240 mm

### Tömeg (kb.):

93 g

### A csomag tartalma:

Markolat (1), csuklópánt (1), kábelbilincs (1), hordtáska (1), nyomtatott dokumentumok

A kivitel és a műszaki adatok bejelentés nélkül megváltozhatnak.