

SONY

E-375-100-11(1)

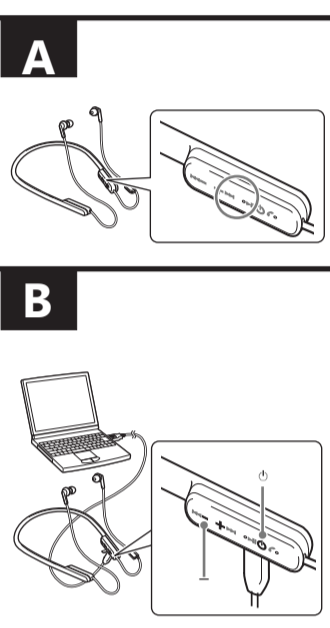
Tai nghe âm thanh nổi không dây

Hướng dẫn tham khảo



©2016 Tập đoàn Sony In tại Việt Nam

http://www.sony.net/



Tiếng Việt

CẢNH BÁO

Để giảm nguy cơ bị điện giật, không mở khoang tai nghe. Việc bảo dưỡng phải do nhân viên có trình độ thực hiện.

Không lắp đặt tai nghe ở những nơi có không gian hẹp, chẳng hạn như kệ sách hoặc tủ gần tường.

Không để pin (bộ pin hoặc pin đã được gắn vào) gần nguồn nhiệt như ánh nắng mặt trời, lửa hoặc các nguồn tương tự trong thời gian dài. Không tháo dỡ, mở hoặc cắt nhỏ pin sạc hoặc pin.

Trong trường hợp pin bị rò rỉ, không để chất lỏng rò rỉ tiếp xúc với da hoặc mắt. Nếu bị tiếp xúc, hãy rửa sạch vùng tiếp xúc bằng nhiều nước và đến cơ sở y tế để khám.

Pin sạc hoặc pin cần được sạc trước khi sử dụng. Luôn tham khảo chỉ dẫn của nhà sản xuất hoặc hướng dẫn sử dụng thiết bị để được chỉ dẫn sạc đúng cách. Sau một thời gian dài cất pin, bạn có thể sẽ phải sạc và xả pin vài lần để pin đạt được hiệu suất tối đa. Thải bỏ đúng cách.

<div><div><div><div><div></div></div></div><div><div>Complies with</div> <div>MDA Standards</div> <div>DB00353</div></div></div></div>
<div><div><div><div><div></div></div></div><div><div>TRA</div></div></div></div>
<div><div><div><div><div></div></div></div><div><div>Số ĐĂNG KÝ: ER47899/16</div></div></div></div>
<div><div><div><div><div></div></div></div><div><div>Số ĐẠI LÝ: DA0096946/12</div></div></div></div>

Logo và nhãn hiệu Bluetooth® là nhãn hiệu đã đăng ký của Bluetooth SIG, Inc. và Tập đoàn Sony đã được cấp phép sử dụng.

Ký hiệu chữ N là nhãn hiệu hoặc nhãn hiệu đã đăng ký của NFC Forum, Inc. tại Hoa Kỳ và/hoặc các quốc gia khác.

Microsoft, Windows và Windows Vista là các nhãn hiệu hoặc nhãn hiệu đã đăng ký của Tập đoàn Microsoft tại Hoa Kỳ và/hoặc các quốc gia khác.

Mac và Mac OS là nhãn hiệu của Apple Inc., được đăng ký ở Hoa Kỳ và các quốc gia khác.

iPhone là nhãn hiệu của Apple Inc., đã đăng ký tại Hoa Kỳ và các quốc gia khác.

Các nhãn hiệu và tên thương mại khác thuộc về các chủ sở hữu tương ứng.

Các biện pháp phòng ngừa

Về giao tiếp BLUETOOTH

• Công nghệ không dây BLUETOOTH hoạt động trong phạm vi xấp xỉ 10 m. Khoảng cách giao tiếp tối đa có thể thay đổi tùy theo chướng ngại vật (con người, kim loại, tường, v.v.) hoặc môi trường điện từ.

• Ăng-ten gắn trong tai nghe như hình minh họa theo đường nét đứt (Hình **A**). Bạn có thể cài thiện độ nhạy của giao tiếp BLUETOOTH bằng cách xoay ăng-ten tích hợp về hướng thiết bị BLUETOOTH được kết nối. Khi có chướng ngại vật giữa ăng-ten của thiết bị được kết nối và ăng-ten tích hợp của tai nghe, có thể xảy ra hiện tượng nhiễu hoặc mất âm thanh hoặc không giao tiếp được.

• Giao tiếp BLUETOOTH có thể không thực hiện được hoặc hiện tượng nhiễu hoặc mất âm thanh có thể xảy ra trong các điều kiện sau. – Khi có người chắn ở giữa tai nghe và thiết bị BLUE-TOOTH. Bạn có thể cài thiện tình hình bằng cách đặt thiết bị BLUETOOTH quay mặt vào ăng-ten của tai nghe.

– Khi có chướng ngại vật, chẳng hạn như kim loại hoặc bức tường, giữa tai nghe và thiết bị BLUETOOTH.

– Khi một thiết bị tần số 2,4 GHz, chẳng hạn như thiết bị Wi-Fi, điện thoại không dây hoặc lò vi sóng, đang hoạt động gần tai nghe.

• Vi các thiết bị BLUETOOTH và Wi-Fi (IEEE802.11b/g/n) sử dụng cùng tần số (2,4 GHz), hiện tượng nhiễu sóng cực ngắn có thể xảy ra, gây ra tiếng ồn hoặc mất âm thanh hoặc không kết nối được nếu bạn dùng tai nghe gần thiết bị Wi-Fi. Trong trường hợp này, hãy thực hiện như sau.

– Sử dụng tai nghe cách xa thiết bị Wi-Fi ít nhất 10 m.

– Hãy tắt thiết bị Wi-Fi khi dùng tai nghe trong khoảng cách 10 m so với thiết bị Wi-Fi.

– Đặt tai nghe này và thiết bị BLUETOOTH càng gần nhau càng tốt.

• Sóng cực ngắn phát ra từ thiết bị BLUETOOTH có thể ảnh hưởng đến hoạt động của các thiết bị y tế điện tử. Hãy tắt tai nghe và các thiết bị BLUETOOTH khác ở những nơi sau đây vì có thể gây ra tai nạn:

– nơi có khí dễ cháy, bệnh viện hoặc trạm xăng

– gần cửa tự động hay chuông báo cháy

• Không sử dụng tai nghe trên máy bay. Có thể ảnh hưởng đến các thiết bị, gây nguy cơ tai nạn do trực trác.

• Do đặc điểm của công nghệ không dây BLUETOOTH, âm thanh phát ra trên tai nghe có thể hơi trễ so với âm thanh phát trên thiết bị BLUETOOTH khi bạn nói chuyện điện thoại hoặc nghe nhạc.

• Tai nghe có hỗ trợ tính bảo mật tuân theo chuẩn BLUETOOTH



để cung cấp kết nối an toàn khi sử dụng công nghệ không dây BLUETOOTH, tuy nhiên tùy theo thiết lập, tính bảo mật có thể không được đảm bảo. Hãy thận trọng khi giao tiếp bằng công nghệ không dây BLUETOOTH.

• Sony không chịu trách nhiệm về việc rò rỉ thông tin khi giao tiếp bằng BLUETOOTH.

• Không bảo đảm kết nối với tất cả thiết bị BLUETOOTH.

– Thiết bị hỗ trợ chức năng BLUETOOTH cần phải tuân thủ tiêu chuẩn BLUETOOTH do Blue-tooth SIG, Inc. chỉ định và được xác thực.

– Ngay cả khi thiết bị được kết nối tuân thủ tiêu chuẩn BLUETOOTH nêu trên, một số thiết bị có thể không kết nối được hoặc không hoạt động bình thường, tùy thuộc vào tính năng hoặc đặc điểm kỹ thuật của thiết bị.

– Khi bạn nói chuyện trên điện thoại ở chế độ rảnh tay, có thể xuất hiện tiếng ồn, tùy thuộc vào thiết bị hoặc môi trường giao tiếp.

• Tùy theo thiết bị bạn kết nối, có thể mất một chút thời gian để bắt đầu quá trình giao tiếp.

Sử dụng các ứng dụng gọi điện cho điện thoại thông minh và máy tính

• Tai nghe này chỉ hỗ trợ những cuộc gọi đến thông thường. Các ứng dụng gọi điện cho điện thoại thông minh và máy tính không được hỗ trợ.

Nếu âm thanh thường xuyên bị bỏ cách trong khi phát lại

• Bạn có thể cài thiện tình hình bằng cách thay đổi cài đặt chất lượng phát không dây hoặc chỉnh chế độ phát không dây sang SBC trên thiết bị truyền. Để biết chi tiết, hãy xem hướng dẫn sử dụng đi kèm với thiết bị truyền.

Sạc tai nghe

• Tai nghe này chỉ có thể sạc bằng USB. Bạn cần dùng máy tính cá nhân có cổng USB để sạc.

• Trong khi sạc, tai nghe không thể bật, chức năng BLUETOOTH cũng không sử dụng được.

• Nếu bạn không sử dụng tai nghe trong thời gian dài, pin sạc có thể không tích trữ đủ dung lượng. Pin sẽ tích trữ được đủ dung lượng sau khi xả và sạc liên tục vài lần.

• Khi cất giữ tai nghe trong một thời gian dài, hãy sạc pin sáu tháng một lần để tránh pin xả quá sâu.

• Nếu thời gian sử dụng tai nghe trở nên quá ngắn, bạn nên thay pin sạc. Hãy liên hệ với đại lý Sony gần nhất để thay pin.

Lưu ý về tính điện

• Tính điện tích lũy trong cơ thể có thể gây đau tai nhẹ. Để giảm tác động, hãy mặc quần áo làm từ chất liệu tự nhiên.

Nếu tai nghe không hoạt động bình thường

• Thiết lập lại thiết bị (Hình **B**).

Kết nối tai nghe với máy tính đã bật bằng cáp micro USB đi kèm, sau đó nhấn nút Nhấn ⓘ và nút ⏻ - cùng lúc. Tai nghe sẽ được thiết lập lại. Thông tin ghép nối không bị xóa.

• Nếu vấn đề vẫn tiếp diễn sau khi bạn thiết lập lại như bước trên, hãy khởi tạo lại tai nghe như sau.

Tháo cáp micro USB khỏi cổng micro USB, tắt tai nghe, sau đó nhấn giữ đồng thời các nút ⓘ và nút ⏻ trong hơn 7 giây. Đèn báo (xanh dương) nhấp nháy 4 lần và tai nghe được thiết lập lại về cài đặt mặc định khi xuất xưởng. Tắt cả thông tin ghép nối đều bị xóa.

• Sau khi được khởi tạo lại, tai nghe có thể sẽ không kết nối được với iPhone hoặc máy tính của bạn. Trong trường hợp này, hãy xóa thông tin ghép nối của tai nghe trên iPhone hoặc máy tính, sau đó ghép nối lại.

Hướng dẫn khác

• Không đặt tai nghe ở nơi tiếp xúc với hơi ẩm, bụi, bồ hóng hoặc hơi nước hoặc dưới ánh nắng trực tiếp. Không để tai nghe trong xe ô tô trong một thời gian dài. Điều này có thể gây ra sự cố.

• Bạn có thể sẽ không kết nối được với thiết bị qua BLUETOOTH trên điện thoại di động, tùy vào điều kiện sóng radio và vị trí sử dụng thiết bị.

• Nghe tai nghe với âm lượng lớn có thể ảnh hưởng đến thính giác.

• Để đảm bảo an toàn giao thông, không sử dụng tai nghe trong khi lái xe.

• Không sử dụng tai nghe ở những nơi có thể nguy hiểm nếu bạn không nghe thấy âm thanh xung quanh, như ngã tư giao với đường sắt, sân ga xe lửa và công trường xây dựng.

• Không để vật nặng hoặc đè mạnh lên tai nghe vì cất giữ tai nghe như vậy trong thời gian dài có thể khiến tai nghe biến dạng.

• Không để tai nghe bị chấn động mạnh.

• Làm sạch tai nghe bằng vải khô mềm.

• Không để tai nghe tiếp xúc với nước. Tai nghe không chống nước.

Hãy nhớ làm theo các biện pháp phòng ngừa dưới đây.

– Cẩn thận không thả tai nghe vào bồn rửa hoặc thùng chứa đầy nước.

– Không sử dụng tai nghe ở những nơi ẩm ướt hoặc thời tiết xấu, chẳng hạn như trong mưa hoặc tuyết. Không làm ướt tai nghe.

– Nếu bạn chạm tay ướt vào tai nghe hoặc đặt tai nghe vào quần áo ẩm, tai nghe có thể bị ướt và điều này có thể khiến tai nghe gặp sự cố.

• Nếu bạn cảm thấy khó chịu sau khi sử dụng tai nghe, hãy ngừng sử dụng tai nghe ngay lập tức.

• Đệm tai có thể xuống cấp do cất giữ hoặc sử dụng lâu dài.

• Nếu bạn có bất kỳ câu hỏi hoặc vấn đề nào liên quan đến tai nghe không có trong hướng dẫn này, vui lòng tham khảo ý kiến của đại lý Sony gần nhất.

<div><div><div><div><div></div></div></div><div><div>Bạn có thể đặt mua nút tai thay thế tại đại lý Sony gần nhất.</div></div></div></div>

Thông số kỹ thuật

Tổng quan

Hệ thống giao tiếp: BLUETOOTH

BLUETOOTH phiên bản 4.1

Đầu ra:Đặc điểm kỹ thuật của BLUETOOTH Power Class 2

Phạm vi giao tiếp tối đa: Đường truyền thẳng xấp xỉ 10 m¹⁾

Dải băng tần: Băng tần 2,4 GHz (2,4000 GHz - 2,4835 GHz)

Phương pháp điều chế: FHSS

Cấu hình BLUETOOTH tương thích²⁾:

A2DP (Cấu hình phân phối âm thanh năng cao)

AVRCP (Cấu hình điều khiển âm thanh, hình ảnh từ xa)

HFP (Cấu hình rảnh tay)

HSP (Cấu hình tai nghe)

Codec được hỗ trợ³⁾: SBC[®], AAC[®]

Phương thức bảo vệ nội dung được hỗ trợ:

SCMS-T

Phạm vi truyền tai (A2DP):

20 Hz - 20.000 Hz (Tần số lấy mẫu 44,1 kHz)

Các chi tiết đi kèm:

Tai nghe âm thanh nổi không dây (1)

Cáp Micro USB (xấp xỉ 50 cm) (1)

Nút tai nghe cao su silicon kết hợp (SS/S/M/L 2 chiếc mỗi loại)

Kep (1)

Hướng dẫn tham khảo (tờ hướng dẫn này) (1)

Hướng dẫn sử dụng (1)

¹⁾ Phạm vi thực tế sẽ thay đổi theo các yếu tố như chướng ngại vật giữa các thiết bị, từ trường xung quanh lò vi sóng, tĩnh điện, độ nhạy thu tín hiệu, hiệu suất của ăng ten, hệ điều hành, ứng dụng phần mềm, v.v..

²⁾ Cấu hình tiêu chuẩn BLUETOOTH cho biết mục đích của hoạt động giao tiếp qua BLUETOOTH giữa các thiết bị.

³⁾ Codec: Định dạng nén và chuyển đổi tín hiệu âm thanh

⁴⁾ Codec chia băng tần

⁵⁾ Mã hóa âm thanh năng cao

Tai nghe âm thanh nổi không dây

Nguồn điện:

DC 3,7 V: Pin sạc lithium-ion tích hợp

DC 5 V: Khi sạc bằng USB

Khối lượng: Xấp xỉ 43 g

Nhiệt độ hoạt động:5 °C đến 35 °C

Công suất tiêu thụ định mức: 0.8 W

Số giờ sử dụng:

Khi kết nối qua thiết bị BLUETOOTH

Thời gian phát nhạc: Tối đa 9 giờ

Thời gian đàm thoại: Tối đa 8,5 giờ

Thời gian chờ: Tối đa 200 giờ

Lưu ý: Số giờ sử dụng có thể ngắn hơn tùy thuộc vào Codec và điều kiện sử dụng.

Thời gian sạc:

Xấp xỉ 2,5 giờ

Lưu ý: Số giờ sạc có thể thay đổi tùy theo điều kiện sử dụng. **Nhiệt độ sạc:** 5 °C đến 35 °C

Bộ thu tín hiệu

Loại: Đồng, đồng

Bộ màng loa: 12 mm

Đáp tuyến tần số: 4 Hz - 24,000 Hz

Micrô

Loại: MEMS

Định hướng: Đa hướng

Vùng tần số hiệu dụng: 50 Hz - 8,000 Hz

Yêu cầu hệ thống để sạc pin bằng USB

Máy tính cá nhân cài đặt trước bất kỳ hệ điều hành nào sau đây và có cổng USB:

Hệ điều hành

(khi sử dụng Windows)

Windows® 10 Home / Windows® 10 Pro

Windows® 8.1 / Windows® 8.1 Pro

Windows® 8 / Windows® 8 Pro

Windows® 7

Home Basic / Home Premium / Professional / Ultimate

Windows Vista® (Gói dịch vụ 2 trở lên)

Home Basic / Home Premium /

Business / Ultimate / Media Center

Ấn bản 2005

(khi sử dụng máy Mac)

Mac OS X (phiên bản 10.8 trở lên)

Thiết kế và thông số kỹ thuật có thể thay đổi mà không có thông báo trước.