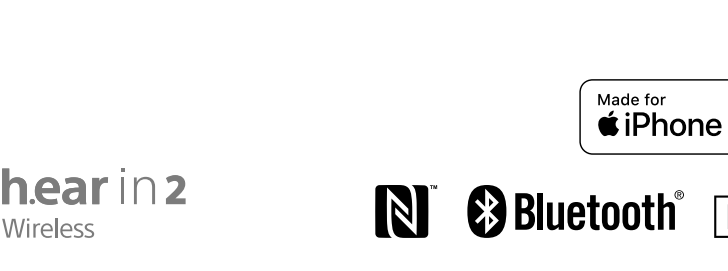


# SONY

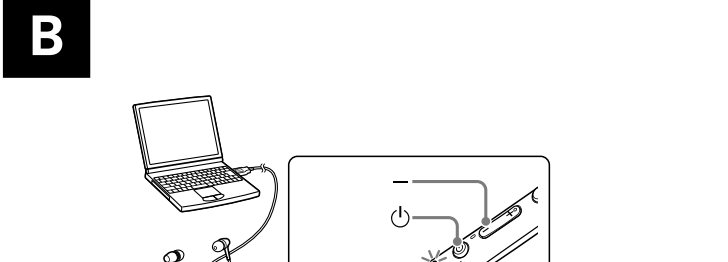
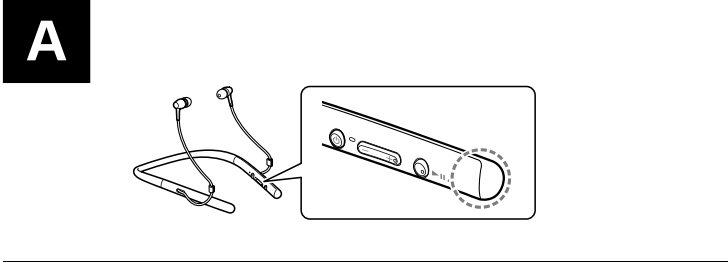
## Tai nghe không dây

Hướng dẫn Tham khảo



WI-H700	
---------	--

©2017 Tập đoàn Sony In tại Việt Nam	E-500-100-11(1) http://www.sony.net/




Tiếng Việt
------------

Không lắp đặt thiết bị ở những nơi có không gian hẹp, chẳng hạn như kệ sách hoặc trong kệ tủ. Không để pin (viên pin hoặc pin đã được gắn vào) gần nguồn nhiệt như ánh nắng mặt trời, lửa hoặc tương tự trong thời gian dài. Không mở, tháo rời pin. Trong trường hợp pin bị rò rỉ, không để chất lỏng rò ri tiếp xúc với da hoặc mắt. Nếu bị tiếp xúc như vậy, hãy rửa sạch vùng tiếp xúc bằng nhiều nước và tìm đến sự trợ giúp y tế. Pin cần được sạc trước khi sử dụng. Luôn tham khảo chỉ dẫn của nhà sản xuất hoặc hướng dẫn sử dụng của thiết bị. Sau một thời gian dài lưu trữ pin, có thể phải sạc và xả pin vài lần để pin hoạt động được tốt nhất. Vứt bỏ đúng cách.

<div><div>Complies with</div><div>IMDA Standards</div><div>DB00353</div></div>
<div><div><b>TRA</b></div><div>REGISTERED No: ER55851/17</div><div>DEALER No: DAO096946/12</div></div>

Tính hiệu lực của ký hiệu CE chỉ giới hạn ở những quốc gia mà ký hiệu này có hiệu lực pháp lý, chủ yếu là những quốc gia EEA (European Economic Area). Tên và logo LDAC™ là những thương hiệu của Sony Corporation. Ký hiệu Bluetooth® và các logo là những thương hiệu đã đăng ký được sở hữu bởi BLUETOOTH SIG, Inc. và việc sử dụng bất kỳ ký hiệu nào bởi Sony Corporation được đã được cấp phép. Ký hiệu chữ N là nhãn hiệu thương mại hoặc nhãn hiệu thương mại đã đăng ký của NFC Forum, Inc. ở Mỹ và các quốc gia khác. Windows là một nhãn hiệu thương mại hoặc nhãn hiệu thương mại đã đăng ký của Microsoft Corporation ở Mỹ và/hoặc các quốc gia khác. Apple, iPhone, iPod, iPod touch,macOS và Mac là những thương hiệu của Apple

• Tùy theo thiết bị kết nối, có thể mất một ít thời gian để bắt đầu giao tiếp.

**Nếu âm thanh thường xuyên bị nhảy trong khi phát lại**

- Tình trạng này có thể được cải thiện bằng cách thiết lập chế độ chất lượng âm thanh sang “ưu tiên cho kết nối ổn định”. Để biết chi tiết, hãy tham khảo Hướng dẫn Trợ giúp.
- Tình trạng này có thể được cải thiện bằng cách thay đổi thiết lập chất lượng phát lại không dây hoặc chỉnh chế độ phát lại không dây sang SBC trên thiết bị truyền. Để biết chi tiết, hãy xem hướng dẫn sử dụng đi kèm với thiết bị truyền.
- Nếu bạn đang sử dụng điện thoại thông minh, tình trạng này có thể được cải thiện bằng cách tắt đi những ứng dụng không cần thiết hoặc khởi động lại điện thoại.

Về việc sử dụng những ứng dụng thực hiện cuộc gọi đi cho điện thoại thông minh và máy tính
<ul style="list-style-type: none"><li>Tai nghe này chỉ hỗ trợ những cuộc gọi đến thông thường. Những thực hiện cuộc gọi đi cho điện thoại thông minh và máy tính không được hỗ trợ.</li></ul>

**Sạc tai nghe**

- Tai nghe này chỉ có thể sạc bằng USB. Cần có máy tính cá nhân có cổng USB để sạc.
- Trong khi sạc, tai nghe này không thể mở nguồn và không thể sử dụng các chức năng BLUETOOTH và khử tiếng ồn.
- Nếu bạn không sử dụng tai nghe trong thời gian dài, pin sạc có thể có thể không sạc liên tục được. Pin sẽ có thể được sạc lại đúng cách sau khi xả và sạc liên tiếp vài lần.
- Nếu bạn cất tai nghe trong một thời gian dài, hãy sạc pin mỗi nửa năm để tránh pin xả quá sâu.
- Nếu thời lượng bạn sử dụng được tai nghe quá ngắn, hãy thay pin sạc bằng pin mới. Hãy liên hệ đại lý Sony gần nhất để thay pin.

Inc., đã đăng ký ở Mỹ và các quốc gia khác. Sử dụng phù hiệu Made for Apple có nghĩa là một phụ kiện được thiết kế để kết nối riêng với sản phẩm của Apple nêu ra trên phù hiệu, và được chứng nhận bởi những nhà phát triển để đáp ứng chuẩn hoạt động của Apple. Apple không chịu trách nhiệm về hoạt động của thiết bị này hoặc đáp ứng các tiêu chuẩn về sự an toàn và sự điều chỉnh. Qualcomm® là một thương hiệu của Qualcomm Incorporated, đã đăng ký ở Mỹ và các quốc gia khác, đã được phép sử dụng. Qualcomm aptX™ audio là một thương hiệu của Qualcomm Technologies International, Ltd., đã đăng ký ở Mỹ và các quốc gia khác, đã được phép sử dụng. Android là một thương hiệu của Google LLC. Những thương hiệu hoặc tên thương mại khác thuộc về chủ sở hữu tương ứng.

## Cẩn trọng

**Về giao tiếp BLUETOOTH®**

- Công nghệ không dây BLUETOOTH hoạt động trong vùng khoảng 10 m. Vùng giao tiếp tối đa có thể thay đổi tùy theo các chướng ngại vật (con người, kim loại, tường, v.v...) hoặc môi trường điện từ.
- Anten gắn trong tai nghe như hình minh họa theo đường dấu chấm (hình **A**). Độ nhạy của giao tiếp BLUETOOTH sẽ cải thiện bằng cách xoay hướng của anten về phía thiết bị BLUETOOTH được kết nối. Khi gỡ bỏ chướng ngại vật giữa thiết bị được kết nối và anten của tai nghe, nhiễu hoặc mất tiếng có thể xảy ra, hoặc giao tiếp sẽ bị tắt.
- Giao tiếp BLUETOOTH có thể bị mất, hoặc bị nhiễu hoặc mất âm thanh có thể xảy ra trong những trường hợp sau.
  - Có người chắn giữa tai nghe và thiết bị BLUETOOTH. Trường hợp này có thể được cải thiện bằng cách đặt thiết bị BLUETOOTH quay về phía anten của tai nghe.
  - Có chướng ngại vật, chẳng hạn kim loại hoặc bức tường, giữa thiết bị này và thiết bị BLUETOOTH.
  - Thiết bị sử dụng tần số 2.4 GHz, chẳng hạn thiết bị Wi-Fi, điện thoại không dây, hoặc lò vi sóng, đang sử dụng gần tai nghe.
- Do các thiết bị BLUETOOTH và Wi-Fi (IEEE802.11b/g/n) sử dụng cùng tần số (2.4 GHz), nhiễu vi sóng có thể gây ra nhiễu hoặc mất âm thanh hoặc không giao tiếp được nếu tai nghe được sử dụng gần thiết bị Wi-Fi. Trong trường hợp này, hãy thực hiện những giải pháp sau.
  - Sử dụng tai nghe cách xa thiết bị Wi-Fi ít nhất 10 m.
  - Nếu sử dụng tai nghe trong phạm vi 10 m đối với thiết bị Wi-Fi, hãy tắt thiết bị Wi-Fi.
  - Để tai nghe và thiết bị BLUETOOTH càng gần nhau càng tốt.
- Vi sóng phát ra từ thiết bị BLUETOOTH có thể ảnh hưởng đến hoạt động của các thiết bị y tế điện tử. Hãy tắt tai nghe và các thiết bị BLUETOOTH khác ở những nơi sau đây vì có thể gây ra tai nạn:
  - Những nơi có khí dễ cháy, trong bệnh viện, hoặc trạm xăng dầu.
  - Gần cửa tự động hoặc báo cháy.
- Tai nghe này phát ra sóng radio khi sử dụng ở chế độ không dây. Khi sử dụng chế độ không dây trên máy bay, hãy tuân theo hướng dẫn của phi hành đoàn về việc sử dụng các thiết bị ở chế độ không dây.
- Do thuộc tính của công nghệ không dây, âm thanh được phát ra trên tai nghe có thể bị trễ với âm thanh và nhạc trên thiết bị phát. Do đó, âm thanh và hình ảnh có thể không đồng bộ khi xem phim hoặc chơi trò chơi.
- Tai nghe này có hỗ trợ chức năng bảo mật tuân theo chuẩn BLUETOOTH để cung cấp một kết nối bảo mật khi công nghệ không dây BLUETOOTH được sử dụng, nhưng tính bảo mật có thể không đủ tùy theo thiết lập. Hãy cẩn thận khi giao tiếp sử dụng công nghệ không dây BLUETOOTH.
- Chúng tôi không chịu trách nhiệm cho việc rò rỉ thông tin xảy ra trong khi sử dụng giao tiếp BLUETOOTH.
- Không bảo đảm kết nối với tất cả thiết bị BLUETOOTH.
  - Một thiết bị có chức năng BLUETOOTH phải tuân thủ theo chuẩn BLUETOOTH do BLUETOOTH SIG quy định, Inc. và phải được chứng nhận.
  - Cho dù khi thiết bị kết nối tuân theo chuẩn BLUETOOTH nói trên, một số thiết bị có thể không kết nối được hoặc hoạt động không đúng cách, tùy vào những thuộc tính hoặc thông số kỹ thuật của thiết bị.
  - Khi đang nói chuyện với cuộc gọi điện thoại rãnh tay, tiếng ồn có thể xảy ra, tùy theo thiết bị hoặc môi trường giao tiếp.

• Tùy theo thiết bị kết nối, có thể mất một ít thời gian để bắt đầu giao tiếp.

**Nếu âm thanh thường xuyên bị nhảy trong khi phát lại**

- Tình trạng này có thể được cải thiện bằng cách thiết lập chế độ chất lượng âm thanh sang “ưu tiên cho kết nối ổn định”. Để biết chi tiết, hãy tham khảo Hướng dẫn Trợ giúp.
- Tình trạng này có thể được cải thiện bằng cách thay đổi thiết lập chất lượng phát lại không dây hoặc chỉnh chế độ phát lại không dây sang SBC trên thiết bị truyền. Để biết chi tiết, hãy xem hướng dẫn sử dụng đi kèm với thiết bị truyền.
- Nếu bạn đang sử dụng điện thoại thông minh, tình trạng này có thể được cải thiện bằng cách tắt đi những ứng dụng không cần thiết hoặc khởi động lại điện thoại.

Về việc sử dụng những ứng dụng thực hiện cuộc gọi đi cho điện thoại thông minh và máy tính
<ul style="list-style-type: none"><li>Tai nghe này chỉ hỗ trợ những cuộc gọi đến thông thường. Những thực hiện cuộc gọi đi cho điện thoại thông minh và máy tính không được hỗ trợ.</li></ul>

**Sạc tai nghe**

- Tai nghe này chỉ có thể sạc bằng USB. Cần có máy tính cá nhân có cổng USB để sạc.
- Trong khi sạc, tai nghe này không thể mở nguồn và không thể sử dụng các chức năng BLUETOOTH và khử tiếng ồn.
- Nếu bạn không sử dụng tai nghe trong thời gian dài, pin sạc có thể có thể không sạc liên tục được. Pin sẽ có thể được sạc lại đúng cách sau khi xả và sạc liên tiếp vài lần.
- Nếu bạn cất tai nghe trong một thời gian dài, hãy sạc pin mỗi nửa năm để tránh pin xả quá sâu.
- Nếu thời lượng bạn sử dụng được tai nghe quá ngắn, hãy thay pin sạc bằng pin mới. Hãy liên hệ đại lý Sony gần nhất để thay pin.

**Lưu ý về tình điện**

- Tĩnh điện tích lũy trong cơ thể có thể gây ra nhói tai nhẹ. Để giảm thiểu điều này, hãy mặc quần áo được làm từ nguyên liệu tự nhiên giúp giảm việc sinh ra tĩnh điện.

**Nếu tai nghe không hoạt động đúng cách**

- Hãy thiết lập lại tai nghe (hình **B**). Nhấn đồng thời các nút ⏻ và NC/AMBIENT trong khi đang sạc tai nghe. Tai nghe được thiết lập lại, thông tin ghép đôi trong tai nghe không bị xóa.
- Nếu vấn đề này vẫn còn tiếp tục sau khi thiết lập lại, hãy thực hiện thủ tục dưới đây để khởi tạo lại tai nghe như sau. Ngắt kết nối cáp micro USB ra khỏi cổng micro USB, tắt nguồn, sau đó nhấn giữ đồng thời các nút ⏻ và ▶| trong ít nhất 7 giây. Đèn báo (xanh dương) nhấp nháy 4 lần, tai nghe được khởi tạo lại và tai nghe được thiết lập lại về những thiết lập khi xuất xưởng. Tất cả thông tin ghép nối đều bị xóa.
- Sau khi được khởi tạo lại, tai nghe có thể không kết nối với iPhone và máy tính. Trong trường hợp này, hãy xóa thông tin ghép đôi của tai nghe trên iPhone hoặc máy tính, sau đó ghép đôi lại lần nữa.

Những lưu ý khác
<ul style="list-style-type: none"><li>Khi bạn sử dụng tai nghe như tai nghe có dây, hãy chỉ sử dụng dây tai nghe đi kèm. Hãy đảm bảo dây tai nghe được gắn chặt.</li> <li>Không đặt tai nghe ở nơi ẩm, bụi, bốc hơi nước, hoặc để trực tiếp dưới ánh mặt trời. Không để tai nghe trong xe ô tô quá lâu. Việc này có thể gây ra hư hỏng.</li></ul>

- Sử dụng thiết bị BLUETOOTH không hoạt động trên điện thoại di động, tùy theo điều kiện sóng vô tuyến và nơi mà thiết bị đang được sử dụng. Âm lượng lớn có thể ảnh hưởng đến thính lực của bạn. Để an toàn khi lưu thông, hãy không sử dụng tai nghe khi lái xe hoặc chạy xe.
- Không sử dụng tai nghe ở những nơi mà nếu bạn không nghe được âm thanh thì sẽ rất nguy hiểm, chẳng hạn nơi giao nhau với đường sắt, bến xe lửa, và khu vực đang xây dựng.
- Không dè mạnh hoặc để vật nặng lên tai nghe vì có thể làm tai nghe bị biến dạng khi lưu trữ trong thời gian dài.
- Không để tai nghe bị chấn động mạnh.
- Làm vệ sinh tai nghe bằng vải khô mềm.
- Không để tai nghe vào nước. Tai nghe này không chống nước. Hãy nhớ những điều cần trọng sau.
  - Cẩn thận không làm rơi tai nghe vào bồn rửa hoặc thùng chứa đầy nước.
  - Không sử dụng tai nghe ở nơi có độ ẩm hoặc thời tiết xấu, chẳng hạn như trong mưa hoặc tuyết.
  - Không để cho tai nghe bị ướt.
- Nếu chạm vào tai nghe bằng tay ướt, hoặc để tai nghe vào vải ướt, tai nghe có thể bị ướt và điều này có thể gây hư hỏng cho tai nghe.
- Nếu bạn cảm thấy không thoải mái trong khi sử dụng tai nghe, hãy ngưng sử dụng ngay.
- Hãy gắn chặt miếng lót tai. Nếu miếng lót tai vô tình tách ra khỏi tai nghe và còn dính trong tai, việc này có thể gây ra chấn thương.
- Do trẻ em có thể nuốt những mảnh nhỏ chẳng hạn như lót tai, hãy để tai nghe ngoài tầm với của trẻ.
- Nếu bạn đặt một thẻ mà sử dụng một nam châm gắn kẹp có từ tính, thẻ có thể không đọc được do sự thay đổi của nam châm của thẻ.
- Nếu bạn có bất kỳ câu hỏi hoặc vấn đề gì liên quan đến tai nghe mà không được đề cập trong tài liệu này, vui lòng liên hệ đại lý Sony gần nhất.

<div><div>Bạn có thể đặt hàng lót tai thay thế ở cửa hàng Sony gần nhất.</div></div>
--

## Các mẫu máy iPhone/iPod tương thích

Bạn chỉ có thể sử dụng tai nghe với những mẫu máy sau. Hãy cập nhập iPhone hoặc iPod của bạn với phần mềm mới nhất trước khi sử dụng.

- iPhone 7
- iPhone 7 Plus
- iPhone SE

- iPhone 6s
- iPhone 6s Plus
- iPhone 6
- iPhone 6 Plus
- iPhone 5s
- iPhone 5c
- iPhone 5
- iPod touch (thế hệ thứ 6) (từ tháng 08/2017)

## Thông số kỹ thuật

Thông số chung
----------------

**Hệ thống giao tiếp:** BLUETOOTH Specification phiên bản 4.1
**Phát ra:** BLUETOOTH Specification Power Class 2
**Vùng giao tiếp tối đa:** Theo đường thẳng xấp xỉ 10 m<sup>1)</sup>
**Băng tần:** 2.4 GHz band (2.4000 GHz - 2.4835 GHz)
**Profile BLUETOOTH tương thích<sup>2):</sup>**
A2DP (Advanced Audio Distribution Profile)
AVRCP (Audio Video Remote Control Profile)
HFP (Hands-free Profile)
HSP (Headset Profile)
**Mã hóa được hỗ trợ<sup>3):</sup>** SBC<sup>4)</sup>, AAC<sup>5)</sup>, LDAC, aptX, aptX HD
**Phương thức bảo vệ nội dung được hỗ trợ:** SCMS-T
**Vùng truyền tải (A2DP):**
20 Hz - 20,000 Hz (tần số mẫu 44.1 kHz)
20 Hz - 40,000 Hz (tần số mẫu LDAC 96 kHz, 990 kbps)

**Bộ tai nghe bao gồm:**
Tai nghe không dây (1)
Cáp micro USB (xấp xỉ 50 cm) (1)
Cáp tai nghe dành riêng (xấp xỉ 1 m) (1)
Lót tai hỗn hợp silicon cao su (SS/S/M/L mỗi loại 2)
Kẹp có từ tính (1)
Hướng dẫn Tham khảo (tài liệu này) (1)
Hướng dẫn sử dụng (1)

- Vùng thực sự có thể thay đổi tùy theo các yếu tố chẳng hạn như chướng ngại vật giữa các thiết bị, từ trường quanh lò vi sóng, tĩnh điện, độ nhạy tiếp nhận tín hiệu, hiệu quả của anten, hệ điều hành, ứng dụng phần mềm, v.v...
- Phiên bản BLUETOOTH chuẩn chỉ ra mục đích của giao tiếp BLUETOOTH giữa các thiết bị.
- Mã hóa: nén tín hiệu âm thanh và định dạng quy đổi.
- Subband Codec
- Advanced Audio Coding

Tai nghe không dây	
<b>Nguồn:</b>	DC 3.7 V: pin sạc lithium-ion gắn trong <p>DC 5 V: khi được sạc bằng USB</p>

**Trọng lượng:** xấp xỉ 40 g (tai nghe chính xấp xỉ 33 g)

**Nhiệt độ hoạt động:** 0°C to 40°C

**Tiêu thụ nguồn định mức:** 0.45 W

**Số giờ sử dụng:**
Khí kết nối qua thiết bị BLUETOOTH
Thời gian phát nhạc: Tối đa 8 giờ
Thời gian giao tiếp: Tối đa 5,5 giờ
Thời gian chờ: Tối đa 180 giờ
Lưu ý: số giờ sử dụng có thể ngắn hơn tùy theo mã hóa và điều kiện sử dụng.

**Thời gian sạc:**
Xấp xỉ 2.5 giờ (có thể phát nhạc khoảng 60 phút sau khi sạc được 15 phút)
Lưu ý: thời gian sạc và thời gian sử dụng có thể khác tùy theo điều kiện sử dụng.

**Nhiệt độ sạc:** 5°C to 35°C

**Bộ thu**
**Loại:** đóng, hỗn hợp
**Tai nghe:** 9 mm, loại hình vòm (cuộn đồng CCAW)
**Tần số đáp ứng:** 5 Hz - 40,000 Hz (JEITA)
**Trở kháng:**
16Ω(1 kHz) (khi kết nối qua cáp tai nghe dùng riêng)
**Độ nhạy:**
103 dB/mW (khi kết nối qua cáp tai nghe dùng riêng)

**Microphone**
**Loại:** MEMS
**Định hướng:** mọi hướng
**Dây tần số hiệu dụng:** 50 Hz – 8,000 Hz

Những yêu cầu về hệ thống khi sạc pin bằng USB
--

(từ tháng 08/2017)
Máy tính cá nhân có cài sẵn những hệ điều hành sau và có cổng USB:

**Hệ điều hành**
(khi sử dụng Windows)
Windows® 10 Home / Windows® 10 Pro
Windows® 8.1 / Windows® 8.1 Pro
Windows® 8 / Windows® 8 Pro
Windows® 7
Home Basic / Home Premium / Professional / Ultimate

(khi sử Mac)
macOS (phiên bản 10.9 hoặc mới hơn)

Thiết kế và thông số kỹ thuật có thể thay đổi mà không thông báo trước.