

Tai nghe không dây

Hướng dẫn Tham khảo

https://rd1.sony.net/help/mdr/wixb400/h_zz/



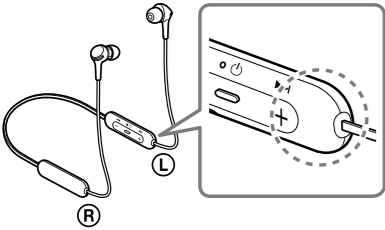
WI-XB400



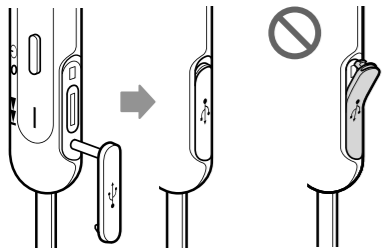
E-722-100-11(1)

©2019 Tập đoàn Sony
In tại Việt Nam
<http://www.sony.net>

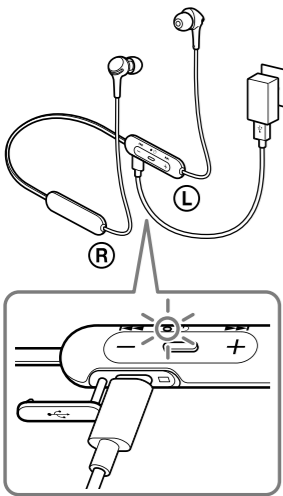
A



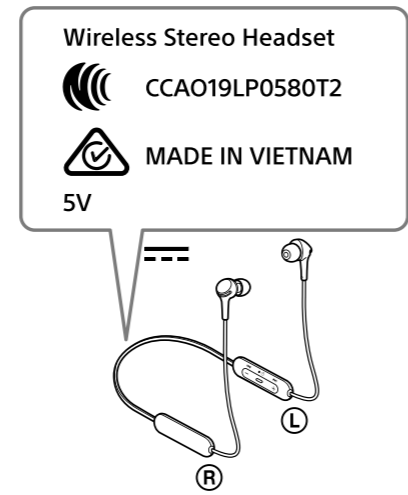
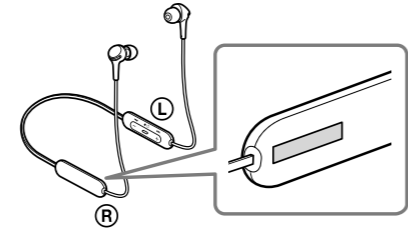
B



C



D



Tiếng Việt

Tai nghe không dây

Không lắp đặt thiết bị ở những nơi có không gian hẹp, chẳng hạn như kệ sách hoặc trong kệ tủ.
Không để pin (viên pin hoặc pin đã được gắn vào) gần nguồn nhiệt như ánh nắng mặt trời, lửa hoặc tương tự trong thời gian dài.
Không để pin ở điều kiện nhiệt độ quá thấp mà có thể gây ra quá nhiệt và tình trạng nhiệt độ không ổn định.
Không mở, tháo rời pin.
Không để pin chịu nhiệt hoặc lửa. Tránh để pin trực tiếp dưới ánh mặt trời.
Trong trường hợp pin bị rò rỉ, không để chất lỏng rò rỉ tiếp xúc với da hoặc mắt.
Nếu bị tiếp xúc như vậy, hãy rửa sạch vùng tiếp xúc bằng nhiều nước và tìm đến sự trợ giúp y tế.
Pin cần được sạc trước khi sử dụng. Luôn tham khảo chỉ dẫn của nhà sản xuất hoặc hướng dẫn sử dụng của thiết bị.

Sau một thời gian dài lưu trữ pin, có thể phải sạc và xả pin vài lần để pin hoạt động được tốt nhất.

Vứt bỏ đúng cách.

Thiết bị này đã được kiểm nghiệm và được nhận thấy đã tương thích với những giới hạn thiết lập trong quy định EMC sử dụng cáp nối ngắn hơn 3m.

Không sử dụng, lưu trữ hoặc để ở nơi có độ ẩm cao, bụi, khói, hoặc hơi nước, hoặc nơi có nhiệt độ cao chẳng hạn gần lửa, hoặc nơi trực tiếp dưới ánh mặt trời, trong xe ô tô, v.v...

Âm lượng cao có thể tác động đến thính lực.

Không sử dụng tai nghe này trong khi đi bộ, lái xe hoặc đạp xe. Làm như vậy có thể gây ra tai nạn giao thông.

Không sử dụng ở nơi nguy hiểm trừ khi có thể nghe được âm thanh xung quanh.

Tai nghe này không chống nước. Nếu nước hoặc ngoại vật lọt vào trong tai nghe, việc này có thể gây ra hỏa hoạn hoặc điện giật. Nếu nước hoặc ngoại vật lọt vào trong tai nghe, hãy ngưng sử dụng ngay và liên hệ đại lý Sony gần nhất. Đặc biệt, hãy cẩn thận trong những trường hợp sau.

- Sử dụng quanh bồn rửa, v.v...
- Cẩn thận không làm rơi tai nghe vào bồn rửa hoặc thùng chứa đầy nước.
- Sử dụng trong mưa hoặc tuyết, hoặc ở nơi ẩm.
- Sử dụng trong khi bạn đang đổ mồ hôi.

Nếu chạm vào tai nghe bằng tay ướt, hoặc để tai nghe vào vải ướt, tai nghe có thể bị ướt.

Để biết chi tiết về ảnh hưởng của việc tiếp xúc của cơ thể người với điện thoại di động hoặc thiết bị không dây khác được kết nối với tai nghe nay, hãy tham khảo hướng dẫn sử dụng của thiết bị không dây đó.

Gắn chặt miếng lót tai. Nếu không, miếng lót tai có thể vỡ tinh rơi ra khỏi tai nghe và dính trong tai, việc này có thể gây ra chấn thương.

Không bao giờ gắn đầu nối USB khi thân tai nghe hoặc cáp sạc bị ướt. Nếu đầu nối USB được gắn vào khi thân tai nghe hoặc cáp sạc bị ướt, ngắn mạch có thể xảy ra do chất lỏng (nước hắt vào, nước biển, nước dính trong tai nghe, v.v...) dính trên thân tai nghe hoặc cáp sạc hoặc do ngoại vật, và có thể phát sinh nhiệt bất thường hoặc gây hư hỏng.

Sản phẩm này có những nam châm có thể gây trở ngại cho máy trợ tim, máy khử rung tim, hoặc van chuyển hướng được lập trình hoặc những thiết bị y tế khác. Không để sản phẩm này gần những thiết bị y tế và người sử dụng bất kì những thiết bị y tế này. Hãy liên hệ với bác sĩ trước khi sử dụng sản phẩm này nếu bạn có bất cứ e ngại nào.

Sản phẩm này có những nam châm. Đặt những vật có từ tính trong vùng xung quanh sản phẩm này có thể ảnh hưởng đến từ tính của thiết bị và khiến thiết bị không sử dụng được.

Sản phẩm này có những nam châm nhỏ. Nếu bạn nuốt phải miếng nam châm, nam châm có thể dính ngang thành ruột và gây vết thương. Nếu bạn nuốt phải, hãy tham khám bác sĩ ngay lập tức.

Sẽ nguy hiểm khi nuốt phải những vật nhỏ. Sau khi sử dụng, hãy cất vào nơi ngoài tầm với của trẻ em.

Lưu ý về tĩnh điện

Tĩnh điện tích lũy trong cơ thể có thể gây ra nhói tai nhẹ.

Để giảm thiểu điều này, hãy mặc quần áo được làm từ nguyên liệu tự nhiên giúp giảm việc sinh ra tĩnh điện.

Complies with
IMDA Standards
DB00353

TRA
REGISTERED No: ER72015/19
DEALER No: DA0096946/12

Cẩn trọng

Về giao tiếp **BLUETOOTH**[®]

- Công nghệ không dây Bluetooth hoạt động trong vùng khoảng 10 m. vùng giao tiếp tối đa có thể thay đổi tùy theo các chướng ngại vật (con người, kim loại, tường, v.v...) hoặc môi trường điện từ.
- Giao tiếp Bluetooth có thể bị mất, hoặc bị nhiễu hoặc mất âm thanh trong những trường hợp sau.
 - Khi có người giữa thiết bị này và thiết bị Bluetooth. Trường hợp này có thể được cải thiện bằng cách đặt thiết bị Bluetooth quay mặt vào anten của thiết bị này.
 - Khi có chướng ngại vật, chẳng hạn kim loại hoặc bức tường, giữa thiết bị này và thiết bị Bluetooth.
 - Khi một thiết bị Wi-Fi hoặc lò vi sóng đang hoạt động hoặc lò vi sóng đang sử dụng, hoặc có sóng vi ba đang phát ra gần tai nghe.
 - So với sử dụng trong nhà, việc sử dụng ngoài trời có thể gặp phản xạ tín hiệu từ tường, nển nhà, và trong nhà, việc này có thể gây ra mất âm thanh thường xuyên hơn sử dụng trong nhà.
 - Anten gắn trong tai nghe như hình minh họa theo đường dấu chấm (hình **A**). Độ nhạy của giao tiếp Bluetooth sẽ cải thiện khi gỡ bỏ chướng ngại vật giữa thiết bị Bluetooth được kết nối và anten của tai nghe.
- Các thiết bị Bluetooth và Wi-Fi (IEEE802.11b/g/n) sử dụng cùng tần số (2.4 GHz). Khi tai nghe được sử dụng gần thiết bị Wi-Fi, nhiễu sóng vi ba có thể xảy ra gây ra tiếng ồn hoặc mất âm thanh hoặc không giao tiếp được. Nếu việc này xảy ra, hãy thử thực hiện những giải pháp sau:
 - Thiết lập một kết nối giữa tai nghe và thiết bị Bluetooth khi chúng cách xa thiết bị Wi-Fi ít nhất 10m.
 - Tắt thiết bị Wi-Fi khi sử dụng tai nghe trong vòng 10 m với thiết bị Wi-Fi.
 - Đặt tai nghe và thiết bị Bluetooth gần nhau nhất có thể.
- Sóng vi ba phát ra từ thiết bị Bluetooth có thể ảnh hưởng đến hoạt động của các thiết bị y tế điện tử. Hãy tắt tai nghe và các thiết bị Bluetooth khác ở những nơi

sau đây vì có thể gây ra tai nạn:

- Ở bệnh viện, gần chỗ ngồi ưu tiên trên tàu xe, những nơi có khí dễ cháy, gần cửa tự động hoặc chuông báo cháy.
- Âm thanh được phát ra trên tai nghe có thể bị trễ với âm thanh trên thiết bị phát, do thuộc tính của công nghệ không dây Bluetooth. Do đó, âm thanh có thể không đồng bộ với hình ảnh khi xem phim hoặc chơi trò chơi.
- Tai nghe này phát ra sóng radio khi được sử dụng ở chế độ không dây. Khi sử dụng chế độ không dây trên máy bay, hãy tuân theo hướng dẫn của phi hành đoàn về việc sử dụng các thiết bị ở chế độ không dây.
- Tai nghe này có hỗ trợ chức năng bảo mật tuân theo chuẩn Bluetooth như là cách để đảm bảo tính bảo mật trong giao tiếp sử dụng công nghệ không dây Bluetooth. Tuy nhiên, tùy theo những thiết lập đã được chỉnh và những yếu tố khác, tính bảo mật có thể không đáp ứng được. Hãy cẩn thận khi giao tiếp sử dụng công nghệ không dây Bluetooth.
- Sony không chịu trách nhiệm cho những thiệt hại hoặc mất mát do việc rò rỉ thông tin xảy ra trong giao sử dụng giao tiếp Bluetooth.
- Không bảo đảm kết nối với tất cả thiết bị Bluetooth.
 - Các thiết bị Bluetooth được kết nối với tai nghe này phải tuân thủ theo chuẩn Bluetooth do Bluetooth SIG quy định, Inc. và phải được chứng nhận.
 - Cho dù khi thiết bị kết nối tuân theo chuẩn Bluetooth, có thể có những trường hợp mà những thuộc tính hoặc thông số kỹ thuật của thiết bị Bluetooth làm cho không thể kết nối, hoặc gây ra những hoạt động, hiển thị hoặc phương pháp điều khiển khác.
 - Khi sử dụng tai nghe này để thực hiện những cuộc gọi điện thoại rảnh tay, tiếng ồn có thể xảy ra, tùy theo thiết bị hoặc môi trường giao tiếp.
- Tùy theo thiết bị kết nối, có thể mất một ít thời gian để bắt đầu giao tiếp.

Nếu âm thanh thường xuyên bị nhảy trong khi phát lại

- Tình trạng này có thể được cải thiện bằng cách thay đổi thiết lập chất lượng phát lại không dây hoặc chỉnh chế độ phát lại không dây sang SBC trên thiết bị truyền. Để biết chi tiết, hãy xem hướng dẫn sử dụng đi kèm với thiết bị truyền. Khi đang nghe nhạc trên điện thoại, tình trạng này có thể được cải thiện bằng cách tắt đi những ứng dụng không cần thiết hoặc khởi động lại điện thoại.

Về việc sử dụng những ứng dụng thực hiện cuộc gọi đi cho điện thoại thông minh và máy tính

- Tai nghe này chỉ hỗ trợ những cuộc gọi đến thông thường. Những thực hiện cuộc gọi đi cho điện thoại thông minh và máy tính không được hỗ trợ.

Sạc tai nghe

- Tai nghe này chỉ có thể sạc bằng USB. Cần có máy tính cá nhân có cổng USB hoặc bộ chuyển đổi AC USB để sạc.
- Đảm bảo sử dụng cáp USB loại C đi kèm tai nghe.
- Trong khi sạc, tai nghe này không thể mở nguồn và không thể sử dụng các chức năng Bluetooth và khử tiếng ồn.
- Nếu tai nghe không được sử dụng trong thời gian dài, pin sạc có thể sẽ cạn rất nhanh. Pin sẽ được sạc đúng sau khi xả và sạc liên tiếp vài lần. Khi cất tai nghe trong một thời gian dài, hãy sạc pin sau mỗi nửa năm để tránh pin xả quá sâu.
- Nếu pin sạc bị cạn quá nhanh, pin sạc có thể thay bằng pin mới. Hãy liên hệ đại lý Sony gần nhất để thay pin.
- Đảm bảo đóng chặt nắp đậy cổng USB type-C sau khi sạc. Mồ hôi hoặc nước có thể gây ra hư hỏng (hình **B**).

Nếu tai nghe không hoạt động đúng cách

- Hãy làm theo thủ tục dưới đây để thiết lập lại tai nghe (hình **C**).
Nhấn đồng thời **⏻** và **–** trong khi sạc tai nghe. Tai nghe sẽ được thiết lập lại. Khi được thiết lập lại, thông tin ghép đôi trong tai nghe sẽ không bị xóa.
- Nếu vấn đề này vẫn còn tiếp tục sau khi thiết lập lại, hãy thực hiện thủ tục dưới đây để khởi tạo lại tai nghe.
Tháo cáp USB type-C và tắt tai nghe. Nhấn và giữ đồng thời nút **⏻** và **–** trong hơn 7 giây. Chỉ báo (xanh dương) nhấp nháy 4 lần, tai nghe được thiết lập lại và được thiết lập lại về thiết lập mặc định khi xuất xưởng. Khi tai nghe được khởi tạo lại, tất cả thông tin ghép nối đều bị xóa.
Sau khi được khởi tạo lại, tai nghe có thể không kết nối với iPhone và máy tính.
- Trong trường hợp này, hãy xóa thông tin ghép nối của tai nghe trên iPhone hoặc máy tính, sau đó ghép nối lại lần nữa.

Lưu ý về đeo tai nghe

- Sau khi sử dụng, hãy tháo tai nghe một cách chậm rãi.
- Do miếng lót tai nghe che kín, việc ép mạnh vào hoặc lấy ra nhanh tại có thể làm hư màng nhĩ.
Khi đặt miếng lót tai vào trong tai, vách ngăn màng tai có thể gây ra tiếng click. Đây không phải là lỗi.

Những lưu ý khác

- Không để tai nghe bị chấn động mạnh.
- Chức năng Bluetooth có thể không hoạt động với điện thoại di động, tùy theo điều kiện tín hiệu và môi trường xung quanh.
- Nếu bạn cảm thấy không thoải mái trong khi sử dụng tai nghe, hãy ngưng sử dụng ngay.
- Miếng lót tai có thể bị hư hoặc giảm chất lượng sau thời gian dài sử dụng và lưu trữ.
- Nếu lót tai quá dơ, hãy tháo chúng ra khỏi tai nghe và dùng tay rửa sạch nhẹ bằng chất tẩy trung tính. Sau khi lau sạch, hãy làm sạch hơi ẩm.

Vệ sinh tai nghe

- Nếu bên ngoài của tai nghe quá dơ, hãy làm vệ sinh bằng cách lau bằng vải khô mềm. Nếu tai nghe quá dơ, hãy dùng miếng vải vào dung dịch tẩy được pha loãng, và vắt kỹ trước khi lau tai nghe. Không sử dụng những dung dịch hòa tan chẳng hạn như dung môi, benzene, hoặc cồn, vì chúng có thể làm hư bề mặt.
- Nếu bạn có bất kỳ câu hỏi hoặc vấn đề gì liên quan đến tai nghe mà không được đề cập trong tài liệu này, vui lòng liên hệ đại lý Sony gần nhất.

Những bộ phận thay thế: Lót tai hỗn hợp cao su silicon.
Vui lòng liên hệ đại lý Sony gần nhất để biết thông tin về những bộ phận thay thế.

Nơi dán nhãn số seri

Xem hình .

Thông số kỹ thuật

Tai nghe

Nguồn:

DC 3.7 V: Pin sạc lithium-ion gắn trong
DC 5 V: Khi được sạc bằng USB

Nhiệt độ hoạt động:
0°C to 40°C

Tiêu thụ nguồn định mức:

0.5 W

Số giờ sử dụng:

Khi kết nối qua thiết bị Bluetooth
Thời gian phát nhạc: Tối đa 15 giờ
Thời gian giao tiếp: Tối đa 15 giờ
Thời gian chờ: Tối đa 200 giờ

Lưu ý: Số giờ sử dụng có thể ngắn hơn tùy theo mã hóa và điều kiện sử dụng.

Thời gian sạc:

Xấp xỉ 3 giờ

(có thể phát nhạc khoảng 60 phút sau khi sạc được 10 phút)

Lưu ý: Thời gian sạc và số giờ sử dụng có thể khác tùy theo điều kiện sử dụng.

Nhiệt độ sạc:

5°C to 35°C

Trọng lượng:

Xấp xỉ 21 g

Bộ tai nghe bao gồm:

Tai nghe không dây (1)
Cáp USB type-C™ (USB-A thành USB-C™) (xấp xỉ 20 cm) (1)
Miếng lót tai hỗn hợp cao su silicon ((2), S (2 dây) (2), M (3 dây) (gắn vào tai nghe khi xuất xưởng) (2), L (4 dây) (2))

Thông số giao tiếp

Thông số giao tiếp

Bluetooth Specification phiên bản 5.0

Phát ra:

Bluetooth Specification Power Class 2

Vùng giao tiếp tối đa:

Theo đường thẳng xấp xỉ 10 m¹⁾

Băng tần:

2.4 GHz band (2.4000 GHz - 2.4835 GHz)

Profile Bluetooth tương thích²⁾:

A2DP / AVRCP / HFP / HSP

Mã hóa được hỗ trợ³⁾:

SBC / AAC

Vùng truyền tải (A2DP):

20 Hz - 20,000 Hz (tần số mẫu 44.1 kHz)

¹⁾ Vùng thực sự có thể thay đổi tùy theo các yếu tố chắh hạn như chướng ngại vật giữa các thiết bị, từ trường quanh lò vi sóng, tĩnh điện, độ nhạy tiếp nhận tín hiệu, hiệu quả của anten, hệ điều hành, ứng dụng phần mềm, v.v...

²⁾ Phiên bản Bluetooth chuẩn chỉ ra mục đích của giao tiếp Bluetooth giữa các thiết bị.

³⁾ Mã hóa: nén tín hiệu âm thanh và định dạng quy đổi.

Thiết kế và thông số kỹ thuật có thể thay đổi mà không thông báo trước.

Những yêu cầu về hệ thống khi sạc pin bằng USB

Bộ chuyển đổi AC USB

Bộ chuyển đổi AC USB bán trên thị trường có khả năng tạo ra dòng điện 0.5 A

(500 mA) hoặc cao hơn.

Thương hiệu

- iPhone và iPod là những thương hiệu của Apple Inc., được đăng ký ở Mỹ và các quốc gia khác.
- Android một thương hiệu của Google LLC.
- Ký hiệu Bluetooth® và các logo là những thương hiệu đã đăng ký được sở hữu bởi Bluetooth SIG, Inc. và việc sử dụng bất kỳ ký hiệu nào bởi Sony Corporation được đã được cấp phép.
- USB Type-C™ and USB-C™ những một thương hiệu của USB Implementers Forum.
- Những thương hiệu hoặc tên thương mại khác thuộc về chủ sở hữu tương ứng.

Lưu ý về bản quyền

Sản phẩm này có phẩm mềm mà Sony sử dụng theo thỏa thuận về giấy phép với chủ sở hữu của bản quyền. Chúng tôi có nghĩa vụ phải công bố nội dung của bản thỏa thuận này với khách hàng theo yêu cầu của chủ sở hữu bản quyền cho phần

mềm này.

Vui lòng truy cập URL sau và đọc nội dung của thỏa thuận.

http://rd1.sony.net/help/mdr/sl/19/

