

IC рекордер

Инструкции за експлоатация



ICD-PX370

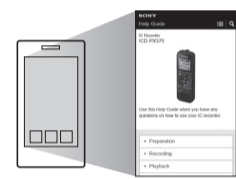
4-595-546-22(1) (BG)



Вижте помощното ръководство.

Това са инструкциите за експлоатация, които ви предоставят инструкции за основните операции с IC рекордера. Помощното ръководство е онлайн ръководство. Вижте помощното ръководство, когато искате да научите повече подробности, операции и възможни решения, когато възникне проблем.

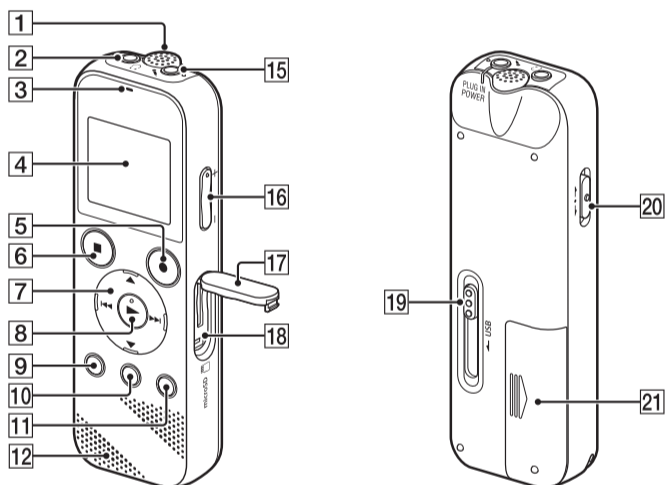
http://rd1.sony.net/help/icd/p37/h_ce/



Проверка на предоставените елементи

- IC рекордер (1)
- Алкални батерии LR03 (размер AAA) (2)
- Инструкции за експлоатация (този лист)
- Гаранционна карта
- Софтуерно приложение Sound Organizer 2 (Инсталирацията файл е съхранен във вградената памет, за да можете да го инсталирате на компютъра си.)

Части и бутони за управление

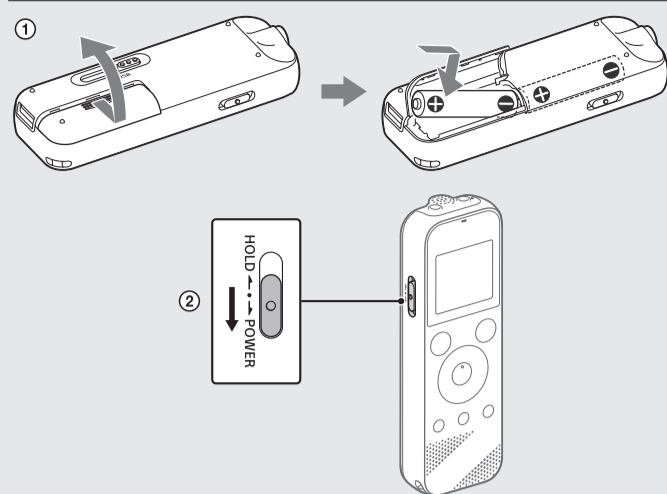


- 1 Вграден микрофон (моно)
- 2 Жак Ω (слушалки)
- 3 Индикатор за операция
- 4 Дисплей
- 5 Бутон \bullet REC/PAUSE (запис/пауза)
- 6 Бутон \blacksquare STOP
- 7 Бутон за управление (\blacktriangle DPC (Digital Pitch Control), \blacktriangledown A-B (повторение A-B)/ \blacktriangleleft (преглед/превъртане назад), \blacktriangleright (ред за изпълнение/превъртане напред))
- 8 Бутон \blacktriangleright (възпроизвеждане/въвеждане)*
- 9 Бутон \bullet BACK/ \bullet HOME (*: натиснете \blacktriangleleft : натиснете и задръжте)
- 10 Бутон T-MARK (обозначение на писта)
- 11 Бутон OPTION
- 12 Вграден високоговорител
- 13 Отвор за каишка (С IC рекордера не е предоставена каишка.)
- 14 Отделение за USB конекторите
- 15 Жак Ω (микрофон) (PLUG IN POWER)*
- 16 Бутон VOL -/+ (сила на звука -/+)*
- 17 Капак на слота
- 18 Слот за microSD карта (Слотът за карта се намира под капака.)
- 19 Плъзгач се превключвател USB
- 20 Превключвател HOLD•POWER
- 21 Отделение за батерии

* Бутоните \blacktriangleright (възпроизвеждане/въвеждане), VOL -/+ (сила на звука -/+) и жак Ω (микрофон) (PLUG IN POWER) имат осезаема точка. Използвайте осезаемата точка като отправна точка при работа с IC рекордера.

Изпробвайте новия си IC рекордер

Включване



- 1 Плъзнете и вдигнете капака на отделението за батерии, поставете алкални батерии LR03 (размер AAA) с правилния поляритет и затворете капака.

- 2 Включете захранването.

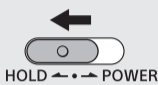
За да включите захранването

Плъзнете и задръжте превключвателя HOLD•POWER в посоката на „POWER“, докато се покаже дисплей.

За да изключите захранването, плъзнете превключвателя HOLD•POWER на „POWER“ и задръжте, докато на дисплея се покаже „Power Off“.

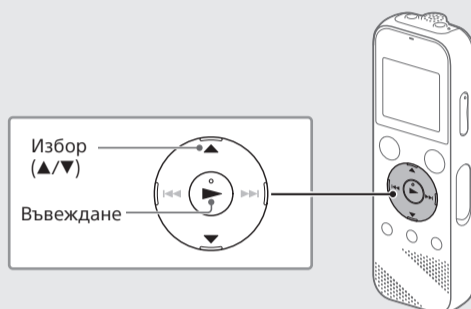
За да предотвратите непреднамерени операции (HOLD)

Плъзнете превключвателя HOLD•POWER в посоката на „HOLD“.



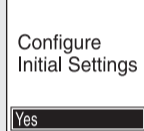
$\text{\textcircled{A}}$ За да освободите IC рекордера от състояние HOLD, плъзнете превключвателя HOLD•POWER към центъра.

Първоначални настройки



Когато включите своя IC рекордер за първи път, на дисплея се показва екранът „Configure Initial Settings“. След това можете да изберете език за показване, да настроите часовника и включите/изключите звуковия сигнал.

- 1 Изберете „Yes“, за да започнете първоначалната настройка.

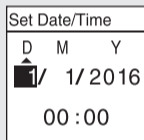


- 2 Изберете езика за показване.

Можете да избирате от следните езици: „Deutsch“ (Немски), „English“* (Англиски), „Español“ (Испански), „Français“ (Френски), „Italiano“ (Италиански), „Русский“ (Руски), „Türkçe“ (Турски)

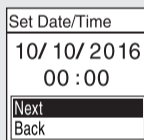
* Настройка по подразбиране

- 3 Задайте текущата година, месец, ден, час и минута.



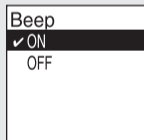
$\text{\textcircled{A}}$ За да се върнете на предишния елемент от екрана на часовника, натиснете BACK/HOME.

- 4 Изберете „Next“.



- 5 Изберете „ON“ или „OFF“, за да включите или изключите звуковия сигнал.

Когато приключите първоначалните настройки, се показва съобщение за приключване на екрана на менюто HOME.



- $\text{\textcircled{A}}$
- Можете да промените всяка от първоначалните настройки по всяко време по-късно. За подробни инструкции вижте помощното ръководство.
 - Когато поставяте повторно батерии или когато подменяте батерии с нови, се показва екранът за настройка на часовника, както и приблизителните дата и час според последното използване на IC рекордера, преди да извадите батериите. Свирете отново часовника към текущото време.
 - За да проверите текущото време след първоначалните настройки, плъзнете превключвателя HOLD•POWER в посоката на „HOLD“.

Запис



- $\text{\textcircled{A}}$
- Преди да започнете използването на IC рекордера, се уверете, че превключвателят HOLD•POWER е в позицията на централната точка.
 - Можете да изберете сцена за запис на всяка ситуация, като изберете „Scene Select“ в менюто OPTION.

Записаните аудиофайловете се запазват във „FOLDER01“ под „Recorded Files“ по подразбиране.

- 1 Изберете „Record“ от менюто HOME. На дисплея се показва екранът за готовност за запис.



- 2 Изберете папката, в която искате да съхраните записаните файлове.

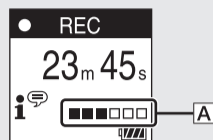
За да съхраните аудиофайловете в папка, различна от „FOLDER01“, създайте нова папка и променете целевата папка за съхранение на файловете на новата папка. За подробни инструкции вижте помощното ръководство.

- 3 Завъртете IC рекордера така, че вграденият микрофон да сочи в посоката на източника за запис.

- 4 Натиснете \bullet REC/PAUSE.

Записът започва, „REC“ се показва на дисплея и индикаторът за операции светва в червено.

Натискането и задръжането на \bullet REC/PAUSE не води до начало на записа. Това кара IC рекордера ви да остане на пауза за запис.



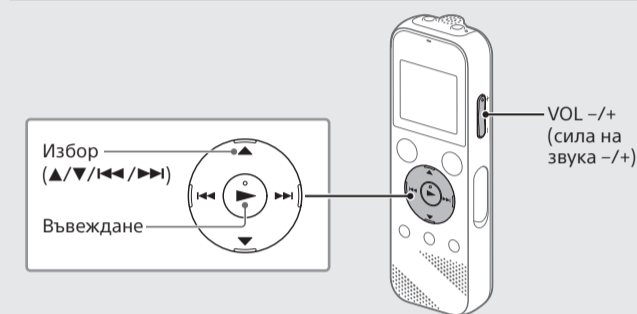
По време на запис се показва указателят за ниво на записа ($\text{\textcircled{A}}$). Настройте ориентацията на вградения микрофон, разстоянието от звукоизточника или настройката за чувствителност на микрофона така, че нивото на запис, указвано от $\text{\textcircled{A}}$, да остане на около 3/6 или 4/6, което съответства на оптималния диапазон, както е илюстрирано по-горе.

- 5 Натиснете \blacksquare STOP, за да спрете записа.

„Saving...“ се показва на екрана и след това показването се връща към екрана за режим на готовност за запис.

След като спрете записа, можете да натиснете \blacktriangleright , за да възпроизведете файла, който току-що сте записали.

Слушане



Записаните аудиофайловете се запазват във „FOLDER01“ под „Recorded Files“ по подразбиране.

- 1 Изберете „Recorded Files“ от менюто HOME.

- 2 Изберете „Folders“ – „Built-In Memory“ – „FOLDER01“ и натиснете \blacktriangleright .

За да слушате записани аудиофайлове, съхранени на microSD карта, изберете „Folders“ – „SD Card“.

- 3 Изберете желанния файл.

Възпроизвеждането се стартира.



- 4 Натиснете \blacksquare STOP, за да спрете възпроизвеждането.

$\text{\textcircled{A}}$

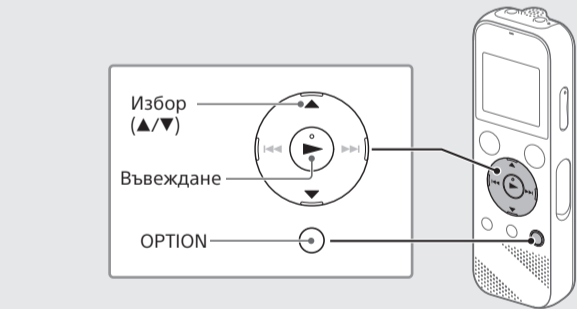
- Натиснете VOL -/+, за да регулирате нивото на звука.
- Предоставен е вграден високоговорител предимно за проверка на записаните аудиофайлове. Ако сметете, че силата на звука не е достатъчна или се затруднявате да разберете това, което чувате, използвайте слушалки (не са предоставени).
- Когато избирате „Recorded Files“, категориите за търсене на файлове за съхранените файлове се показват на дисплея. Можете да изберете една от категориите за търсене от „Latest Recording“, „Search by REC Date“, „Search by REC Scene“ или „Folders“.

За да добавите обозначение на пистата

Можете да добавите обозначение на писта към точка, спрямо която искате да разделите файла по-късно или която искате да намерите по време на възпроизвеждане. Можете да добавите максимум 98 обозначения за писта към всеки файл.

Можете да добавяте обозначения за писти и по време на запис.

Изтриване



Забелжка

След като изтриете даден файл, не можете да го възстановите.

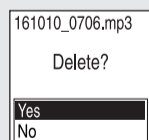
- 1 Изберете файла, който искате да изтриете от списъка със записани файлове, или възпроизведете файла, който искате да изтриете.

- 2 Изберете „Delete a File“ от менюто OPTION.



Показва се „Delete?“ и избраният файл започва да се възпроизвежда като потвърждение.

- 3 Изберете „Yes“.



Показва се „Please Wait“ и остава, докато бъде изтрият избраният файл.

