

Gravador PCM linear

Instruções de funcionamento



PCM-A10

4-740-910-52(1)



Consulte o Guia de Ajuda

Estas são as Instruções de Funcionamento, que lhe fornecem instruções sobre as operações básicas do gravador PCM linear. O Guia de ajuda é um manual online. Consulte o Guia de Ajuda quando pretender obter mais detalhes, operações e eventuais soluções quando ocorrer um problema.

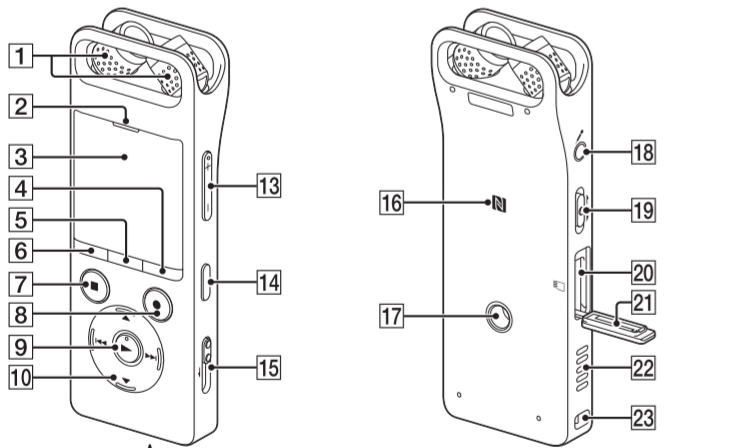
http://rd1.sony.net/help/icd/pcm10/h_ce/



Verificar os itens fornecidos

- Gravador PCM linear (1)
- Proteção contra o vento (1)
- Mala de transporte (1)
- Instruções de funcionamento (esta folha)
- Cartão da garantia (1)
- Software de aplicações, Sound Organizer 2 (ficheiro do instalador armazenado na memória incorporada para que possa instalá-lo no seu computador.)

Peças e controlos

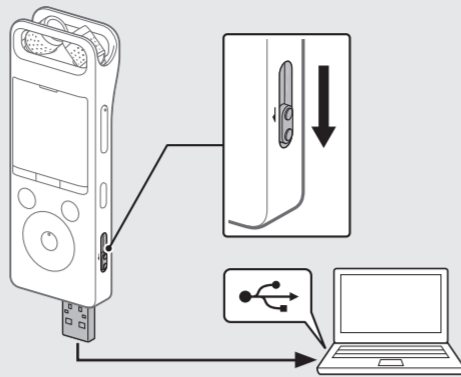


- 1 Microfones incorporados
- 2 Indicador de pico
- 3 Visor
- 4 Botão OPTION
- 5 Botão T-MARK (marca de faixa)
- 6 Botão BACK/ HOME
- 7 Botão ■STOP
- 8 Botão ●REC/PAUSE (gravar/pausa), indicador de gravação
- 9 ► Botão (reproduzir/enter)*1
- 10 Botão de controlo (▲ DPC (Digital Pitch Control), ▼ A-B (repetir A-B), ◀▶ (rever/recuo rápido), ▶▶ (buscar/avanço rápido))
- 11 Tomada ◻ (auscultadores)
- 12 Tampa do conector USB (pode encontrar o conector do USB retraído por trás da tampa.)
- 13 Botão VOL -/+*1 (volume -/+)
- 14 Botão REHEARSAL
- 15 Interruptor USB
- 16 N (Marca N) (coloque um smartphone com a função NFC ativada nesta marca para estabelecer um emparelhamento de NFC.)
- 17 Orifício para fixar o tripé (não é fornecido qualquer tripé com o seu gravador PCM linear.)
- 18 Tomada (microfone)
- 19 Interruptor HOLD•POWER**
- 20 Ranhura do cartão microSD (a ranhura do cartão está localizada por baixo da tampa.)
- 21 Tampa da ranhura
- 22 Altifalante incorporado
- 23 Orifício da alça (não é fornecida nenhuma alça com o seu gravador PCM linear.)

*1 O botão ► (reproduzir/enter) e o botão VOL + (volume +) têm um ponto em relevo. Utilize o ponto em relevo como referência quando utilizar o gravador PCM linear.
 ** Ao deslizar o interruptor HOLD•POWER para "POWER" sem o soltar durante 8 segundos ou mais, reinicia o seu gravador PCM linear. Para obter instruções detalhadas, consulte o Guia de Ajuda.

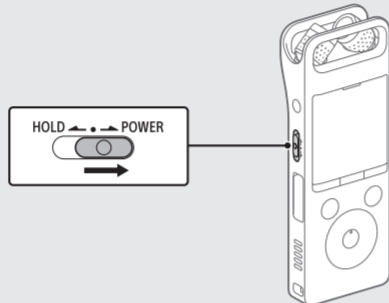
Vamos experimentar o seu novo gravador PCM linear

Carregamento



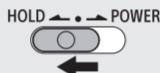
- 1 **Carregue o gravador PCM linear.**
Deslize o interruptor USB na direção da seta e insira o conector USB na porta USB de um computador em execução. Quando a bateria estiver totalmente carregada, o indicador da bateria muda da animação de carga para "Full".
- 2 **Desligue o gravador PCM linear.**
Certifique-se de que a mensagem "Accessing" já não está no visor. Em seguida, consulte o Guia de ajuda para remover o gravador PCM linear com segurança.

Ligar



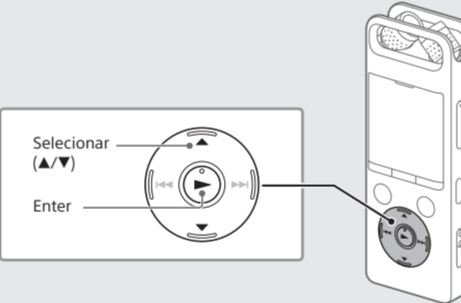
Deslize sem soltar o interruptor HOLD•POWER na direção de "POWER" até que o visor seja apresentado. Para desligar, deslize o interruptor HOLD•POWER para "POWER" sem soltar até que seja apresentado "Power Off" no visor.

Para impedir o funcionamento inadvertido (HOLD)
Deslize o interruptor HOLD•POWER na direção de "HOLD".



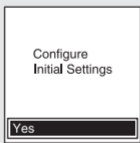
Para libertar o gravador PCM linear do estado HOLD, deslize o interruptor HOLD•POWER em direção ao centro.

Definições iniciais



Quando ligar o seu gravador PCM linear pela primeira vez, o ecrã "Configure Initial Settings" aparece no visor. Pode selecionar o idioma de visualização, acertar o relógio e ligar/desligar o aviso sonoro.

- 1 **Selecione "Yes" para iniciar as definições iniciais.**



- 2 **Selecione o idioma de visualização.**
Pode selecionar a partir dos idiomas seguintes: Deutsch (alemão), English (inglês)*, Español (espanhol), Français (francês), Italiano (italiano), Русский (russo), Türkçe (turco)
* Predefinição

- 3 **Defina o ano, mês, dia, hora e minutos.**

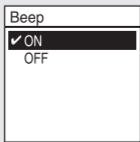


Para regressar ao item anterior de configuração do relógio, prima BACK/HOME.

- 4 **Selecione "Next".**

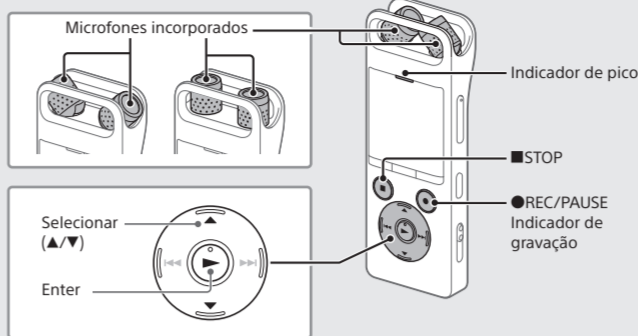


- 5 **Selecione "ON" ou "OFF" para ligar ou desligar o aviso sonoro.**
Quando as definições iniciais terminarem, é apresentada a mensagem de conclusão e, em seguida, o ecrã do menu HOME.



Nota
Pode alterar qualquer uma das definições iniciais em qualquer momento posteriormente. Para obter instruções detalhadas, consulte o Guia de Ajuda.

Gravar



Antes de iniciar a gravação, certifique-se de não está no estado HOLD.

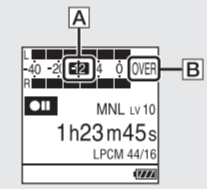
- 1 **Selecione "Record" no menu HOME.**
É apresentado o ecrã standby da gravação.
- 2 **Selecione um armazenamento e uma pasta onde guardar o ficheiro gravado.**

Para guardar o ficheiro gravado no cartão microSD, é preciso alterar a pasta de destino de armazenamento do ficheiro. Selecione "Recording Folder" - "SD Card" no menu OPTION e, em seguida, inicie a gravação.

- 3 **Ajuste o ângulo dos microfones incorporados do gravador PCM linear com as pontas dos seus dedos para que apontem na direção da fonte de gravação.**
- 4 **Vire o gravador PCM linear de modo a que os microfones incorporados apontem na direção da fonte de som alvo.**

- 5 **Prima sem soltar ●REC/PAUSE.**
O indicador de gravação pisca a vermelho e o gravador PCM linear faz uma pausa para gravação. Quando os microfones incorporados captam sons, as barras dos medidores do nível de pico mudam de comprimento para indicar os níveis de volume da gravação.

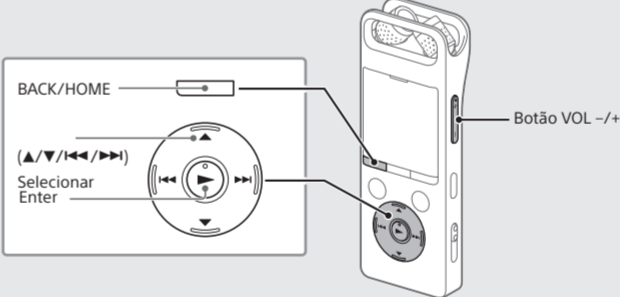
- 6 **Prima ▲ ou ▼ para selecionar o nível de volume de gravação ideal para a fonte de som.**
Pode verificar o nível de volume da gravação atual nos medidores do nível de pico. Ajuste o volume de gravação, de forma a que o nível de volume da gravação se mantenha próximo dos -12 dB (A), o que está dentro do intervalo ideal. Se forem detetados sons muito elevados durante a gravação, é apresentado "OVER" (B) no visor e o medidor de pico acende-se. Neste caso, reduza o volume de gravação premindo ▼ até que "OVER" desapareça e o medidor de pico se apague, para evitar distorções de som. Pode premir sem soltar ▲ ou ▼ para reduzir ou aumentar o volume de gravação.



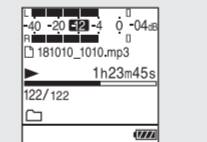
Com a função de ensaio, pode ajustar facilmente o nível do volume de gravação. Para obter instruções sobre a função de ensaio, consulte o Guia de Ajuda.

- 7 **Prima ●REC/PAUSE.**
"REC" é apresentado no visor e o indicador de gravação acende-se a vermelho.
- 8 **Prima ■STOP para parar a gravação.**
"Saving..." e, em seguida, o ecrã standby da gravação aparecem no visor.

Ouvir



- 1 **Selecione "Recorded Files" no menu HOME.**
- 2 **Selecione "Latest Recording", "Search by REC Date", "Search by REC Scene" ou "Folders".**
- 3 **Selecione o ficheiro pretendido.**
A reprodução é iniciada.

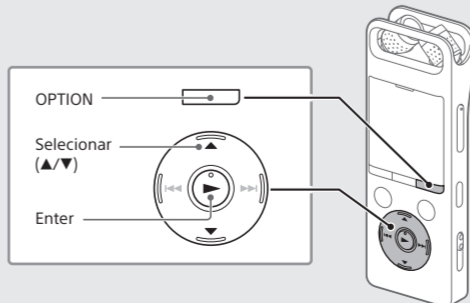


- 4 **Prima VOL + ou VOL - para ajustar o volume.**
- 5 **Prima ■STOP para parar a reprodução.**

Depois de parar de gravar, pode premir ► para reproduzir o ficheiro que acabou de gravar.

Para adicionar uma marca de faixa
Pode adicionar uma marca de faixa no ponto em que pretende dividir um ficheiro mais tarde ou localizar durante a reprodução. Pode adicionar o máximo de 98 marcas de faixa a cada ficheiro. Também pode adicionar marcas de faixa durante a gravação.

Eliminar



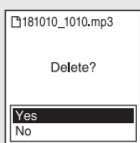
Nota
Quando um ficheiro é eliminado, não o pode restaurar.

- 1 **Selecione o ficheiro que pretende eliminar na lista de ficheiros gravados ou reproduza o ficheiro que pretende eliminar.**
- 2 **Selecione "Delete a File" no menu OPTION.**



É apresentada a pergunta "Delete?" e o ficheiro selecionado inicia a reprodução para sua confirmação.

- 3 **Selecione "Yes".**



É apresentada a mensagem "Please Wait", que permanece até o ficheiro selecionado ser eliminado.

Ouvir música sem fios

Ouvir áudio a partir do dispositivo de áudio BLUETOOTH®

Pode estabelecer uma ligação sem fios entre um dispositivo de áudio Bluetooth e o gravador PCM linear, e ouvir áudio a partir do dispositivo de áudio Bluetooth.

Fazer o registo do dispositivo (emparelhamento)

Para estabelecer uma ligação sem fios entre dispositivos de áudio Bluetooth pela primeira vez, os dispositivos deverão ser registados entre si. Este processo de registo dos dispositivos designa-se "emparelhar".

- 1 **Coloque o dispositivo de áudio Bluetooth com o qual pretende estabelecer uma ligação Bluetooth em modo de emparelhamento.**
Não se esqueça de colocar o gravador PCM linear a menos de 1 m do dispositivo de áudio Bluetooth.
- 2 **Com a gravação em standby, selecione "Bluetooth" - "Audio Device" - "Add Device (Pairing)" no menu HOME.**
Quando "Turn Bluetooth On?" ou "Disconnect Connected Audio Device. Continue?" aparecer no visor, selecione "Yes".
- 3 **Quando "Search for Audio Devices. Prepare the Other Device to Connect." aparecer no visor, prima o botão ► para iniciar a pesquisa.**
A pesquisa pelos dispositivos de áudio Bluetooth que estão disponíveis para registo começa e a lista dos dispositivos encontrados aparece no visor.
- 4 **Selecione o dispositivo Bluetooth que pretende registar para estabelecer uma ligação Bluetooth.**
Quando o dispositivo estiver registado, "Connection Complete" aparece no visor.
- 5 **Inicie a reprodução no gravador PCM linear.**
Agora, pode ouvir áudio do dispositivo de áudio Bluetooth.

Para desligar a ligação Bluetooth entre o gravador PCM linear e o dispositivo de áudio Bluetooth

Selecione "Bluetooth" - "Audio Device" - "Disconnect" no menu Home. Quando a ligação Bluetooth for desligada, a reprodução para.

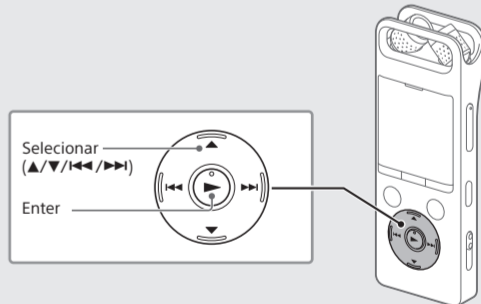
Para alterar o destino da saída áudio entre os auscultadores Bluetooth e os auscultadores ligados

Enquanto estiver estabelecida uma ligação Bluetooth, nenhum áudio é transmitido para os auscultadores ligados à entrada para auscultadores. Para utilizar os auscultadores ligados para ouvir, desligue a ligação Bluetooth.

Notas

- Não é possível monitorizar a gravação de áudio através do dispositivo de áudio Bluetooth ligado.
- A gravação de áudio é transmitida para a entrada ◻ (auscultadores). Utilize os auscultadores para fazer a monitorização.

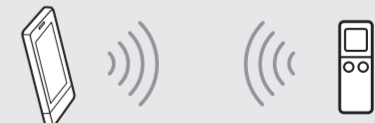
Funcionamento com o smartphone (REC Remote)



Com a função Bluetooth do gravador PCM linear, pode controlar o seu gravador PCM linear (gravação, alteração das definições de gravação, etc.) utilizando um smartphone.

Para controlar o seu gravador PCM linear utilizando um smartphone

Necessita de instalar a aplicação REC Remote no smartphone e emparelhá-lo com o seu gravador PCM linear. Emparelhar significa ter dispositivos Bluetooth registados entre si para estabelecer uma ligação sem fios pela primeira vez. Para emparelhar com o gravador PCM linear através da aplicação REC Remote, necessita da versão mais recente da REC Remote. Se o seu smartphone já tiver a aplicação REC Remote instalada, certifique-se de que faz a atualização para a versão mais recente.



- 1 **Procure a aplicação REC Remote no Google Play ou na App Store e instale-a no smartphone.**
- 2 **No gravador PCM linear, selecione "Bluetooth" - "REC Remote" - "Add Device (Pairing)" no menu HOME e siga a instrução no ecrã para ligar a função Bluetooth.**
- 3 **No smartphone, inicie a aplicação REC Remote e selecione "PCM-A10" (o seu gravador PCM linear) na lista de dispositivos disponíveis. Para obter instruções detalhadas, consulte a ajuda da REC Remote e o manual fornecido com o smartphone.**
Agora pode utilizar o smartphone para operações do gravador PCM linear.

Para ligar ou desligar a função Bluetooth do seu gravador PCM linear

Quando desliga a função Bluetooth, o gravador PCM linear é desligado de todos os dispositivos ligados por Bluetooth, incluindo um dispositivo de áudio Bluetooth e um smartphone com a REC Remote instalada.

- 1 **Selecione "Bluetooth" - "Bluetooth ON/OFF" no menu HOME.**
- 2 **Para ativar a função Bluetooth, selecione "ON". Para a desligar, selecione "OFF".**

