

# Bežične stereo slušalice

Upute za rad  
Uputstvo za upotrebu

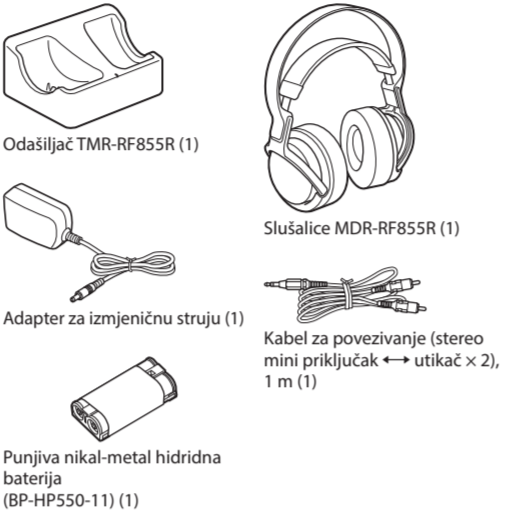
## Napomena o statičkom elektricitetu

Statički elektricitet nakupljen u tijelu može uzrokovati blage trnce u ušima. Kako biste smanjili taj učinak, nosite odjeću koja je napravljena od prirodnih materijala, a koja poništava statički elektricitet.

Za pojedinosti o učinku doticaja s ljudskim tijelom mobilnog telefona ili nekog drugog bežičnog uređaja koji spojen na jedinicu pročitajte upute bežičnog uređaja.

Ovaj proizvod (uključujući dodatnu opremu) sadrži magnete koji mogu uzrokovati smetnje na elektrostimulatorima srca, programibilnim ventilima pumpe za liječenje hidrocefalusa ili drugim medicinskim uređajima. Ne približavajte uređaj osobama koje upotrebljavaju medicinske uređaje. Prije upotrebe proizvoda savjetujte se s liječnikom ako upotrebljavate takav medicinski uređaj.

## Provjera isporučenih komponenti



## Značajke

Zahvaljujemo vam na kupnji bežičnih stereo slušalica Sony MDR-RF855RK. Prije upotrebe jedinice pažljivo pročitajte ovaj priručnik i zadržite ga za buduću upotrebu.

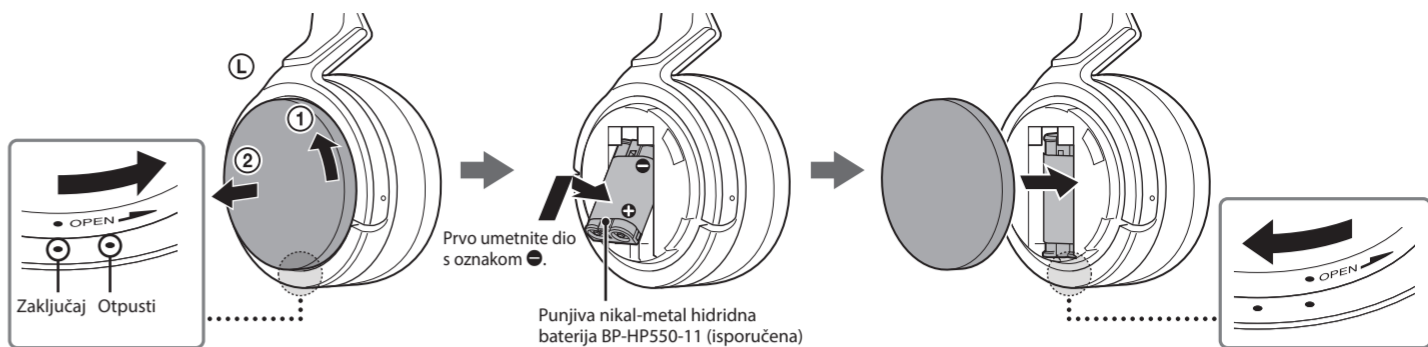
Neke od značajki jesu:

- Bežični sustav slušalica s duljim vijekom trajanja baterija i dometom od 100 m
- Punjenje bez muke postavljanjem slušalica na odašiljač
- Pogonske jedinice od 40 mm za bolji odaziv basova
- Funkcija automatskog uključivanja/isključivanja za dugi vijek trajanja baterije
- Vijek trajanja baterija do 18 sati s baterijama s ponovnim punjenjem ili 28 sati sa Sony alkalnim baterijama

## Upotreba

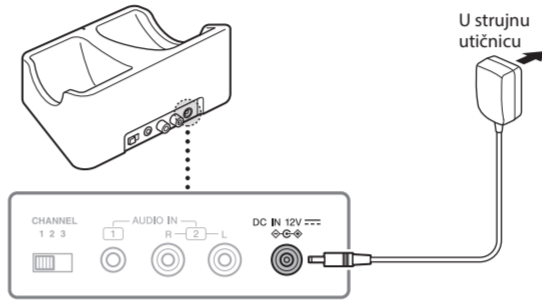
### 1 Umetnite isporučenu punjivu bateriju BP-HP550-11 u lijevo kućište slušalica.

Prilikom umetanja baterija provjerite je li polartet ispravan.

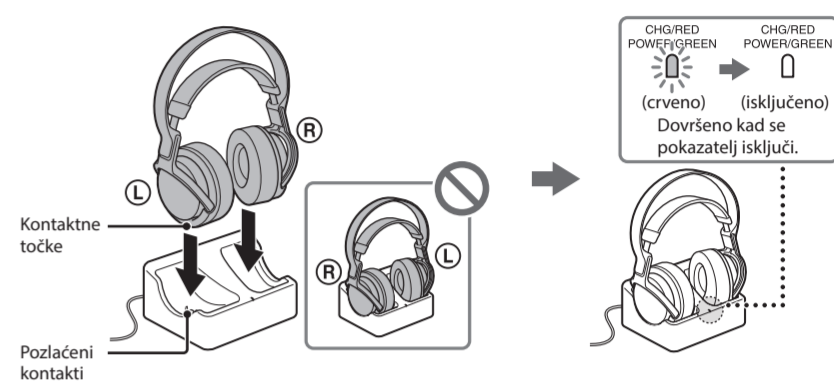


### 2 Priključite adapter za izmjeničnu struju.

Čvrsto umetnite utikač.



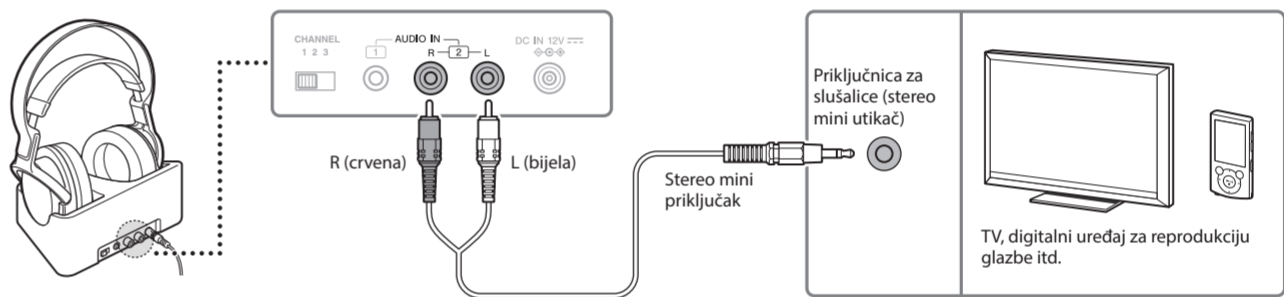
### 3 Napunite slušalice.



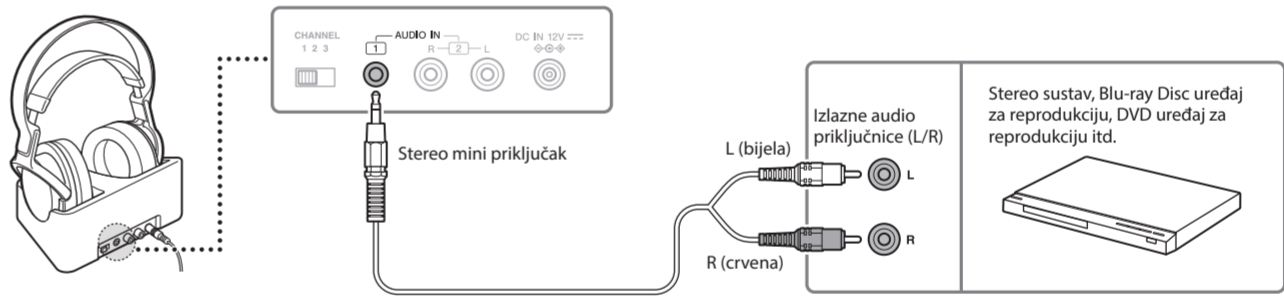
### 4 Priključite A/V komponentu na način prikazan u nastavku pod A ili B.

Čvrsto umetnite utikač.

#### A Na priključnicu za slušalice A/V komponente



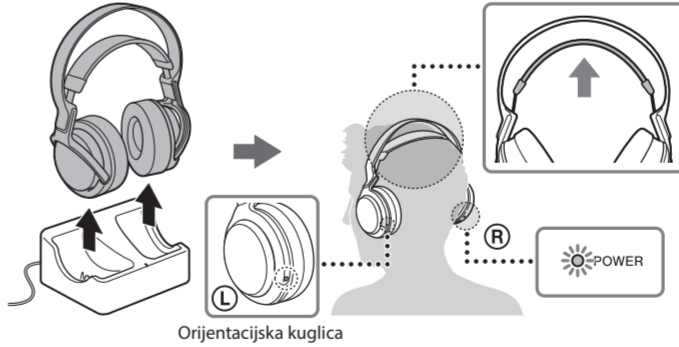
#### B Na izlazne audio priključnice (L/R) A/V komponente



### 5 Stavite slušalice.

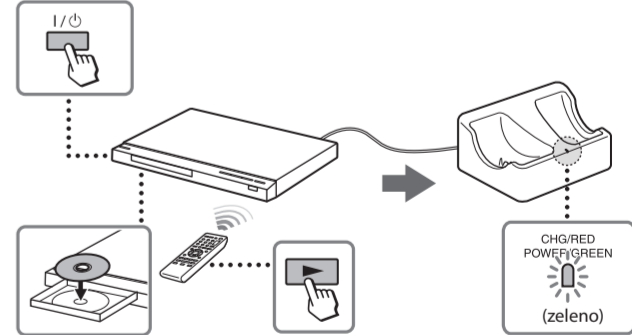
#### Prije slušanja

Kako biste smanjili rizik od oštećenja sluha, prvo smanjite jačinu zvuka.

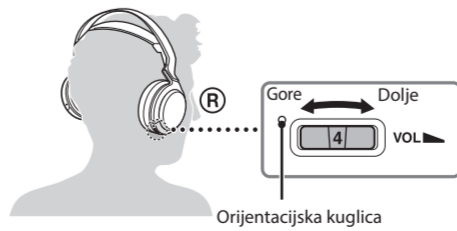


### 6 Pokrenite reprodukciju na A/V komponenti.

Indikator odašiljača POWER/GREEN zasvijetli u zeleno boji.

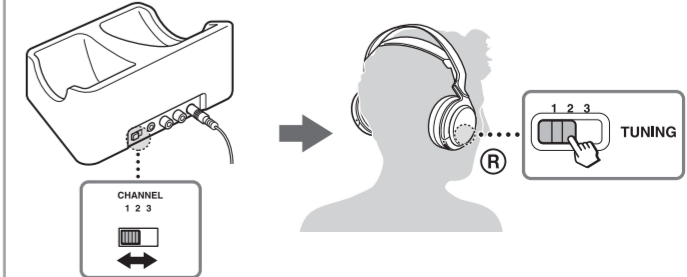


### 7 Prilagodite jačinu zvuka.



### Ako se ne prima dobar audio signal

Na odašiljaču prvo promijenite radijsku frekvenciju odabiračem CHANNEL, a zatim na slušalicama prekidačem TUNING podesite radijsku frekvenciju na radijsku frekvenciju odašiljača.



©2012 Sony Corporation

MDR-RF855RK

Hrvatski Bežične stereo slušalice

## UPOZORENJE

Kako biste smanjili rizik od požara ili strujnog udara, ne izlažite uređaj kapi ili vlazi.

Kako biste smanjili rizik od požara ili strujnog udara, ne izlažite uređaj kapanju ili prskanju i na njega ne stavljajte predmete napunjene tekućinom kao što su vaze.

Kako biste izbjegli strujni udar, nemojte otvarati kućište. Servisiranje prepustite kvalificiranom osoblju.

Nemojte postavljati uređaj u skućeni prostor kao što je policica za knjige ili ugrađena vitrina.

Budući da se glavni utikač adaptera za izmjeničnu struju upotrebljava za isključivanje adaptera iz struje, spojite ga u lako dostupnu strujnu utičnicu. Ako primijetite nepravilnosti u radu adaptera, odmah isključite glavni utikač iz strujne utičnice.

OPREZ  
Ako bateriju zamijenite neispravnom vrstom, postoji rizik od eksplozije.

Nemojte dulje vrijeme izlagati baterije (komplet baterija ili ugrađene baterije) prekomjernoj toplini kao što je sunčeva svjetlost, vatra ili slično.

Baterije nemojte izlagati ekstremno niskim temperaturama, što može dovesti do pregrijavanja i gubitka topline. Nemojte rastavljati, otvarati ili isijecati sekundarne ćelije ili baterije.

Ne izlažite ćelije ili baterije toplini ili vatri. Izbjegavajte čuvanje na izravnom sunčevom svjetlu. U slučaju curenja ćelije pripazite da tekućina ne dođe u kontakt s kožom ili očima. Ako dođe do kontakta, zahvaćeno područje isperite velikom količinom vode i potražite liječnički savjet.

Nemojte upotrebljavati punjač koji nije posebno isporučen za upotrebu s opremom.

Sekundarne ćelije i baterije potrebno je napuniti prije upotrebe. Uvijek upotrebljavajte ispravan punjač i ispravne upute o punjenju pronađite u uputama proizvođača ili priručniku za opremu.

Nakon dužih razdoblja pohrane možda će biti neophodno nekoliko puta napuniti ili isprazniti ćelije ili baterije kako bi se postigla maksimalna učinkovitost. Pravilno ih odlažite.

Glasan zvuk može utjecati na vaš sluh.

Nazivna pločica odašiljača nalazi se s vanjske strane na dnu uređaja.

Oznaka CE valjana je isključivo u državama u kojima je zakonski propisana, prvenstveno u državama članicama EGP-a (Europskog gospodarskog prostora) i Švicarskoj.



Opime Sony Corporation izjavljuje da je ova oprema u skladu s Direktivom 2014/53/EU.

Cijeli tekst EU-ove izjave o sukladnosti dostupan je na sljedećoj internetskoj adresi:

<http://www.compliance.sony.de/>



**Odlaganje iskorištenih baterija te električne i elektroničke opreme (primjenjivo u Europskoj uniji i drugim državama s odvojenim sustavima za prikupljanje otpada)**

Ovaj simbol na proizvodu, bateriji ili na pakiranju označava da se proizvod i baterija ne smiju odlagati kao kućanski otpad. Na određenim baterijama ovaj se simbol može pojaviti u kombinaciji s kemijskim simbolom. Kemijski simbol za olovo (Pb) dodan je ako baterija sadrži više od 0,004 % olova. Pravilnim odlaganjem takvih proizvoda i baterija pridonosite sprječavanju mogućih negativnih posljedica za okoliš i ljudsko zdravlje do kojih bi moglo doći neispravnim odlaganjem otpada. Recikliranjem materijala pridonosite očuvanju prirodnih resursa.

Kada zbog sigurnosti, performansi ili integriteta podataka mora biti ugrađena u proizvod, bateriju smije mijenjati samo kvalificirani serviser. Kako biste osigurali pravilno postupanje s baterijom te električnom i elektroničkom opremom, proizvode po isteku vijeka trajanja odložite na odgovarajuće odlagalište za recikliranje električne i elektroničke opreme. Informacije o svim ostalim baterijama potražite u odjeljku o sigurnom uklanjanju baterije iz proizvoda. Bateriju odložite na odgovarajuće odlagalište za recikliranje iskorištenih baterija. Dodatne informacije o recikliranju ovog proizvoda ili baterija zatražite od lokalne gradske uprave, komunalne službe za odlaganje otpada ili u trgovini u kojoj ste kupili proizvod ili baterije.

**Obavijest za kupce: sljedeće informacije odnose se samo na opremu koja se prodaje u državama koje primjenjuju direktive EU-a**

Ovaj je proizvod proizvela tvrtka Sony Corporation ili je proizveden u njezino ime. Uvoznik za EU: Sony Europe B.V. Upiti o uvozniku za EU ili upiti povezani sa sukladnošću proizvoda u Europi šalju se ovlaštenom zastupniku proizvođača, Sony Belgium, bijkantoor van Sony Europe B.V., Da Vincilaan 7-D1, 1930 Zaventem, Belgija.

Ova oprema s kabelom za povezivanje kraćim od 3 metra ispitana je i u skladu je s ograničenjima navedenima u regulativi o elektromagnetskoj kompatibilnosti (EMC).

Proizvod nije vodootporan. Ako voda ili strani predmet uđu u jedinicu, mogu uzrokovati požar ili strujni udar. Ako voda ili strani predmet uđu u jedinicu, odmah prestanite s upotrebom i obratite se najbližem zastupniku tvrtke Sony. Posebno budite oprezni u sljedećim situacijama.

- Prilikom upotrebe jedinice u blizini umivaonika itd.
- Pazite da jedinica ne upadne u umivaonik ili spremnik s vodom.
- Prilikom upotrebe na kiši, snijegu ili na vlažnim lokacijama
- Prilikom upotrebe dok ste znojni
- Ako jedinicu dirate mokrim rukama ili ako je stavite u džep vlažne odjeće, jedinica se može smočiti.



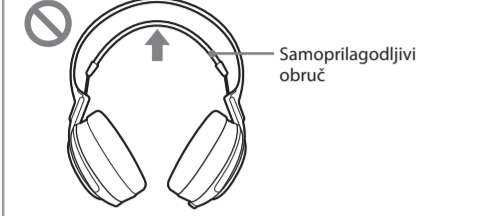
## Nakon upotrebe

Slušalice se automatski isključuju kad ih skinete (funkcija automatskog uključivanja/isključivanja).

### Funkcija automatskog uključivanja/isključivanja

Kad stavite slušalice, napajanje slušalica automatski se uključuje. Nosite slušalice okomito na glavi kako bi se funkcija automatskog uključivanja pravilno aktivirala.

Slušalice se automatski isključuju kad ih skinete. Ne podižite samoprilagodljivi obruč kad ga ne upotrebljavate jer se time troši napajanje baterije.



### Slanje radiofrekvencijskih signala

Odašiljač automatski počinje slati radiofrekvencijske signale čim otkrije audio signal povezane komponente. Imajte na umu sljedeće:

- Do šuma može doći ovisno o položaju odašiljača i uvjetima u prostoriji. Preporučuje se da odašiljač postavite na mjesto na kojem se proizvodi najčišći zvuk.
- Ako se odašiljač postavi na metalni stol, mogli biste čuti šum ili bi se mogao smanjiti prijemni domet. Nemojte postavljati na metalni stol.

### Ako se otprilike 5 minuta signal uopće ne prima ili je slab

Ako se otprilike 5 minuta prima slabi signal, odašiljač se automatski isključuje\*. Ako je jačina zvuka povezane *A/V* komponente preniska, odašiljač se također može isključiti. Kad se prima slabi signal, indikator odašiljača **POWER/GREEN** treperi zeleno 5 minuta, a zatim se isključi. U tom slučaju povećajte jačinu zvuka povezane *A/V* komponente unutar raspona u kojem se zvuk ne izobličuje, a zatim smanjite jačinu zvuka slušalica. Odašiljač se može isključiti i ako otprilike 5 minuta ne prima signal. Indikator odašiljača **POWER/GREEN** treperi zeleno 5 minuta, a zatim se isključi. Odašiljač se ponovno pokreće nakon ponovno prijema audio signala.

\* Ako se ispušta samo šum prilikom slanja signala s povezane *A/V* komponente, odašiljač se možda neće isključiti čak i kada ne prima audio signal.

## Savjeti za punjenje

### Prvo napuniti isporučenu bateriju

Isporučena punjiva nikal-metal hidridna baterije nije napunjena prilikom prve upotrebe. Obavezno je napunite prije upotrebe.

### Funkcija automatskog punjenja

Postavljanjem slušalica na odašiljač one se automatski isključuju i započinje punjenje. Stoga nema potrebe da slušalice uključujete/isključujete svaki put kad ih nosite i skidate.

### Ako indikator CHG/RED ne zasvijetli crveno

– Provjerite jesu li lijeva i desna slušalica ispravno oslonjene na odašiljač. Skinite slušalice i ponovno ih postavite na odašiljač tako da se kontaktne točke slušalica umetnu na pozlaćene kontakte odašiljača.
– Slušalice se možda neće napuniti ako su njezine kontaktne točke i pozlaćeni kontakti odašiljača prašnjavi. Prebršite ih štapićem za uši itd.

### Vrijeme punjenja i upotrebe

Ovisno o preostalom stanju baterije, potrebno je približno od 30 minuta do 7 sati za punjenje.

Približno vrijeme punjenja	Približno vrijeme upotrebe <sup>1)</sup>
7 sati <sup>2)</sup>	18 sati <sup>3)</sup>

1) pri 1 kHz i izlaznoj snazi od 0,1 mW + 0,1 mW
2) sati potrebnih da bi se prazna baterija potpuno napunila
3) vrijeme ovisi o temperaturi ili uvjetima u kojima se jedinica koristi.

### Punjenje isporučene baterije nakon upotrebe

Nakon upotrebe postavite slušalice na odašiljač. Indikator **CHG/RED** zasvijetli crveno i zatim se pokreće punjenje. Kada je punjenje dovršeno, nema potrebe za uklanjanjem slušalica s odašiljača.

### Preostali kapacitet baterije

Kako biste provjerili preostali kapacitet baterije slušalica, povucite samoprilagodljivi obruč prema gore i provjerite indikator **POWER**. Baterija se i dalje može koristiti ako pokazatelj zasvijetli zeleno.

Napunite slušalice ako se pokazatelj **POWER** isključi, zatamni, treperi ili ako zvuk postane izobličen ili bučan.

### Napomene

– Čvrsto umetnite utikač adaptera za izmjeničnu struju.
– Obavezno upotrebljavajte isporučeni adapter za izmjeničnu struju. Upotreba adaptera za izmjeničnu struju s drugačijim polaritetom utikača ili drugim značajkama može uzrokovati kvar proizvoda.



– Kapacitet baterije mogao bi se smanjiti ako se uključene slušalice postave na odašiljač dok adapter za izmjeničnu struju nije priključen.

– Odašiljač se automatski isključuje dok se baterija puni.
– Ovaj je sustav iz sigurnosnih razloga isključivo osmišljen za punjenje isporučene punjive baterije BP-HP550-11. Imajte na umu da se druge vrste punjivih baterija ne mogu puniti na ovom sustavu.
– Ako umetnete suho punjene baterije, one se neće moći puniti.
– Isporučenu punjivu bateriju BP-HP550-11 nemojte pokušavati upotrebljavati s drugim komponentama. Namijenjena je isključivo za upotrebu s ovim sustavom.
– Punite pri temperaturi okoline između 5 °C i 35 °C (između 41 °F i 95 °F).
– Kada se trajanje baterije dvostruko smanji, to bi moglo značiti da je baterija pri kraju vijeka trajanja. Isporučena punjiva baterija BP-HP550-11 nije komercijalno dostupna. Bateriju možete naručiti u prodavaonici u kojoj ste kupili ovaj sustav ili kod najbližeg prodavača proizvoda tvrtke Sony.

## Upotreba slušalica s odvojeno kupljenim suho punjenim baterijama

Komercijalno dostupne (LR03 (veličina AAA)) suho punjene baterije također se mogu upotrijebiti za napajanje slušalica. Umetnite dvije baterije na način opisan u 1. koraku dijela naslovljenog „Upotreba”. Ako su umetnute suho punjene baterije, ne aktivira se funkcija punjenja baterije.

### Trajanje baterije

Baterija	Približno vrijeme upotrebe <sup>1)</sup>
Alkalna baterija tvrtke Sony LR03 (veličina AAA)	28 sati <sup>2)</sup>

1) pri 1 kHz i izlaznoj snazi od 0,1 mW + 0,1 mW
2) vrijeme ovisi o temperaturi ili uvjetima u kojima se jedinica koristi.

#### Note

Suho punjenu bateriju nemojte nositi zajedno s kovanicama ili drugim metalnim predmetima. Može emitirati toplinu ako pozitivni i negativni pol baterije slučajno dođu u dodir s metalnim predmetima.

## Savjeti za priključivanje

– Ne priključujte na priključke **AUDIO IN 1** i **AUDIO IN 2** istovremeno. Ako priključite dvije *A/V* komponente na oba priključka istovremeno, oba audio signala mogu se izmiješati.
– Kada kabel za povezivanje priključite izravno u priključnicu za usne slušalice (mono mini utikač), audio signal možda se neće emitirati kroz pravi kanal.

## Savjeti za postavljanje jačine zvuka

– Ako odašiljač priključite na priključnicu za slušalice *A/V* komponente, jačinu zvuka *A/V* komponente postavite na najvišu moguću razinu, no ne toliko da se izobliči audio signal.
– Prilikom gledanja videozapisa pripazite da ne povećate previše jačinu zvuka tijekom tiših scena. Mogli biste ozlijediti uši kada se reproducira glasna scena.

## Savjeti za bolji prijem

### Učinkovitost prijema

Sustav se koristi vrlo visokim signalima u frekvencijskom pojasu od 800 MHz pa bi se učinkovitost prijema mogla smanjiti zbog okoline. Sljedećim se primjerima ukazuje na uvjete koji bi mogli smanjiti prijemni domet ili uzrokovati smetnje.
– Unutrašnjost građevinskog objekta sa zidovima koji sadrže čelične grede
– Područje s mnogo čeličnih ormarića za spise
– Područje s mnogo električnih uređaja koji mogu stvoriti elektromagnetska polja
– Odašiljač je postavljen na metalni instrument.
– Područje usmjereno prema cesti
– U okolini postoje signali koji uzrokuju šum ili smetnje zbog radijskih primopredajnika u kamionima itd.
– U okolini postoje signali koji uzrokuju šum ili smetnje zbog bežičnih komunikacijskih sustava postavljenih duž cesta.

### Domet odašiljača

Optimalna udaljenost unutar koje se ne javljaju smetnje u sustavu iznosi otprilike do 100 m. Međutim, udaljenost bi se mogla razlikovati ovisno o okolini i okruženju.
– Ako se u sustavu pojavi šum unutar prethodno navedene udaljenosti, smanjite udaljenost između odašiljača i slušalica ili odaberite drugi kanal.
– Kada slušalice upotrebljavate u dometu odašiljača, odašiljač se može postaviti u bilo kojem smjeru u odnosu na slušatelja.
– Čak i unutar područja prijema signala postoje određene točke (mrtva točka) u kojima se radiofrekvencijski signal ne može primati. Ta je značajka svojstvena radiofrekvencijskim signalima i ne ukazuje na kvar. Ako malo pomaknete odašiljač, položaj mrtve točke može se promijeniti.

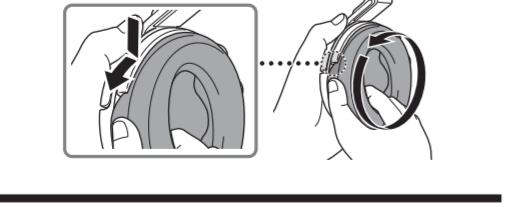
## Zamjena jastučića za uši

Jastučići za uši mogu se zamijeniti. Ako se jastučići za uši uprljaju ili istroše, zamijenite ih na način opisan u nastavku. Jastučići za uši nisu komercijalno dostupni. Zamjenske možete naručiti u prodavaonici u kojoj ste kupili ovaj sustav ili kod najbližeg prodavača proizvoda tvrtke Sony.

**1** Skinite stari jastučić za uši tako da ga izvučete iz utora na kućištu.



**2** Postavite novi jastučić za uši na pogonsku jedinicu. Prebacite rub jastučića za uši na jednu stranu ruba utora pogonske jedinice, zatim okrenite rub jastučića za uši oko pogonske jedinice kako je prikazano niže. Nakon što je jastučić za uši sigurno umetnut u utor, podesite ga u okomiti položaj.



## Rješavanje problema

Ako naiđete na problem prilikom upotrebe sustava, prvo prođite kroz kontrolni popis u nastavku. Ako je problem i dalje prisutan, obratite se najbližem prodavaču proizvoda tvrtke Sony.

### Nema zvuka / tihi zvuk

– Provjerite priključak *s A/V* komponentom ili adapterom za izmjeničnu struju.
– Provjerite je li *A/V* komponenta uključena.
– Ako odašiljač priključite na *A/V* komponentu putem priključnice za slušalice, povećajte jačinu zvuka povezane *A/V* komponente unutar raspona u kojem se zvuk ne izobličuje.

– Na odašiljaču promijenite radijsku frekvenciju odabiračem **CHANNEL**, a zatim na slušalicama prekidačem **TUNING** podesite radijsku frekvenciju na radijsku frekvenciju odašiljača.
– Upotrebljavajte slušalice u blizini odašiljača ili promijenite njegov položaj.
– Napunite isporučenu punjivu bateriju ili zamijenite suho punjene baterije novima. Ako je pokazatelj **POWER** i dalje uključen nakon punjenja, odnesite slušalice prodavaču proizvoda tvrtke Sony.
– Povećajte jačinu zvuka slušalica.

### Izobličen ili isprekidan zvuk (ponekad sa šumom)

– Upotrebljavajte slušalice u blizini odašiljača ili promijenite njegov položaj.
– Odašiljač nemojte postavljati na metalni stol.
– Ako odašiljač priključite na *A/V* komponentu putem priključnice za slušalice, smanjite jačinu zvuka povezane *A/V* komponente unutar raspona u kojem se zvuk ne izobličuje.
– Na odašiljaču promijenite radijsku frekvenciju odabiračem **CHANNEL**, a zatim na slušalicama prekidačem **TUNING** podesite radijsku frekvenciju na radijsku frekvenciju odašiljača.
– Napunite isporučenu punjivu bateriju ili zamijenite suho punjene baterije novima. Ako je pokazatelj **POWER** i dalje uključen nakon punjenja, odnesite slušalice prodavaču proizvoda tvrtke Sony.

### Glasni pozadinski šum

– Ako odašiljač priključite na *A/V* komponentu putem priključnice za slušalice, povećajte jačinu zvuka povezane *A/V* komponente unutar raspona u kojem se zvuk ne izobličuje.
– Napunite isporučenu punjivu bateriju ili zamijenite suho punjene baterije novima. Ako je pokazatelj **POWER** i dalje uključen nakon punjenja, odnesite slušalice prodavaču proizvoda tvrtke Sony.
– Odašiljač nemojte postavljati na metalni stol.
– Slušalice upotrebljavajte u blizini odašiljača.

### Pokazatelj POWER/GREEN treperi zeleno

– Signala nema ili je slab. Pokrenite reprodukciju na *A/V* komponenti ili povećajte jačinu zvuka povezane *A/V* komponente unutar raspona u kojem se zvuk ne izobličuje jer će se u protivnom odašiljač isključiti. Ako se otprilike 5 minuta signal uopće ne prima ili je slab, odašiljač se automatski isključuje.

### Zvuk se prekida

– Odašiljač se isključuje ako se otprilike 5 minuta signal uopće ne prima ili je slab. Ako odašiljač priključite na *A/V* komponentu putem priključnice za slušalice, povećajte jačinu zvuka povezane *A/V* komponente unutar raspona u kojem se zvuk ne izobličuje.

### Baterija se ne može napuniti/indikator CHG/RED treperi crveno ili ne zasvijetli crveno

– Provjerite podudaraju li se lijeva/desna strana slušalica i odašiljača i ispravno postavite slušalice na odašiljač.
– Umetnite isporučenu punjivu nikal-metal hidridnu bateriju. Suho punjene baterije i punjive baterije, osim one isporučene, ne mogu se puniti.
– Ako indikator **CHG/RED** ne zasvijetli crveno iako ste slušalice stavili na odašiljač i pričekali kraće vrijeme, postoji mogućnost da je baterija pri kraju vijeka trajanja. Isporučenu punjivu bateriju BP-HP550-11 možete naručiti u prodavaonici u kojoj ste kupili ovaj sustav ili kod najbližeg prodavača proizvoda tvrtke Sony.
– Slušalice se možda neće napuniti ako su njezine kontaktne točke i pozlaćeni kontakti odašiljača prašnjavi. Prebršite ih štapićem za uši itd.

## Mjere opreza

– Kada se sustav ne upotrebljava dulje vrijeme, iskopčajte adapter za izmjeničnu struju iz strujne utičnice držечи utikač, a bateriju izvadite iz slušalice kako bi se izbjegla šteta uzrokovana curenjem baterije i naknadnom korozijom.
– Sustav ne ostavljajte na mjestima izloženima izravnom sunčevu svjetlu, toplini ili vlazi.
– Mogli biste čuti zvuk kada iskopčate adapter za izmjeničnu struju iz odašiljača prije nego što skinete slušalice.
– Izbjegavajte izlaganje jedinice ekstremnim temperaturama, izravnoj sunčevoj svjetlosti, vlazi, pijesku, prašini ili mehaničkim udarcima.

### Napomene o slušalicama

**Smanjenje rizika od oštećenja sluha**
Izbjegavajte preveliku jačinu zvuka u slušalicama. Stručnjaci za sluh ne preporučuju neprekinuto, glasno i dugo slušanje. Ako vam počne zvoniti u ušima, smanjite jačinu zvuka ili prestanite upotrebljavati slušalice.

### Briga za druge

Uvijek podesite umjerenu jačinu zvuka. Tako ćete moći čuti vanjske zvukove i biti uviđavni prema ljudima oko sebe.

Ako imate pitanja ili probleme povezane sa sustavom koji nisu spomenuti u ovom priručniku, obratite se najbližem prodavaču proizvoda tvrtke Sony.

U slučaju popravka prodavaču proizvoda tvrtke Sony uvijek donesite slušalice i odašiljač.

## Specifikacije

<b>Radiofrekvencijski stereo odašiljač (TMR-RF855R)</b>	
Modulacija	FM stereo
Radna frekvencija	863,0 MHz – 865,0 MHz
Maksimalna izlazna snaga	< 4 mW
Kanal	Ch 1, Ch2, Ch3
Domet prijenosa	najviše do otprilike 100 m
Audio ulazi	Pinski utikači (lijevo/desno) <p>Stereo mini priključak</p>
Napajanje	DC 12 V (putem isporučenog adaptera za izmjeničnu struju)
Dimenzije	otprilike 180 mm × 94 mm × 126 mm (š/v/d)
Masa	otprilike 310 g
Nazivna potrošnja energije	3,0 W
Radna temperatura	5° C do 35 °C
<b>Bežične stereo slušalice (MDR-RF855R)</b>	
Frekvencijski odaziv	10 Hz – 22.000 Hz
Izvor napajanja	isporučena punjiva nikal-metal hidridna baterija BP-HP550-11 ili komercijalno dostupne (LR03 (veličina AAA)) suho punjene baterije
Masa	Pribl. 280 g uključujući bateriju

Radna temperatura
5° C do 35 °C

### Isporučene stavke

Radiofrekvencijski stereo odašiljač TMR-RF855R
Bežične stereo slušalice MDR-RF855R
Adapter za izmjeničnu struju (12 V) (1)
Kabel za povezivanje (stereo mini priključak ↔ utikač × 2), 1 m (1)
Punjiva nikal-metal-hidridna baterija BP-HP550-11 (min. 550 mAh) (1)
Jamstvo (1)
Upute za upotrebu (ovaj priručnik) (1)

Dizajn i specifikacije podložne su promjenama bez prethodne obavijesti.



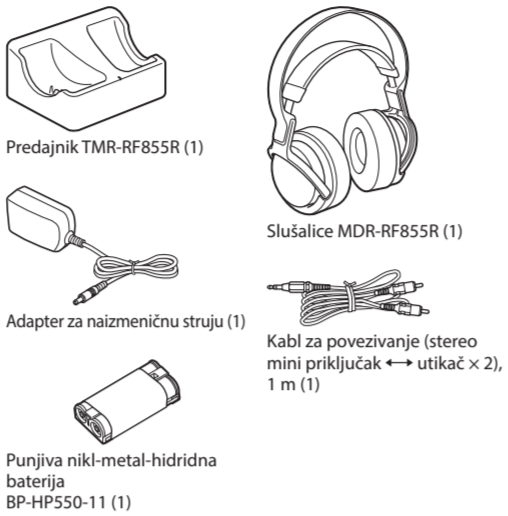
# Sistem bežičnih stereo slušalica

Upute za rad  
Uputstvo za upotrebu

Detalje o uticaju kontakta sa ljudskim telom od mobilnog telefona ili drugih bežičnih uređaja povezanih sa jedinicom potražite u uputstvu za upotrebu bežičnog uređaja.

Ovaj proizvod (uključujući dodatni pribor) sadrži magnete koji mogu da ometaju pejsmekere, prilagodljive šant ventile za lečenje hidrocefalusa i druge medicinske uređaje. Ne postavljajte ovaj proizvod blizu osoba koje koriste takve medicinske uređaje. Konsultujte se sa lekarom pre korišćenja ovog proizvoda ako koristite takav uređaj.

## Provera isporučenih stavki



## Funkcije

Hvala što ste kupili Sony MDR-RF855RK sistem bežičnih stereo slušalica. Pre upravljanja jedinicom, pažljivo pročitajte ovaj priručnik i zadržite ga radi buduće upotrebe. Neke od funkcija su sledeće:

- Sistem bežičnih slušalica sa dugim trajanjem baterije i dometom od 100 m
- Jednostavno punjenje stavljanjem slušalica na predajnik
- Zvučne jedinice od 40 mm za dublji bas
- Funkcija automatskog uključivanja/isključivanja za duže trajanje baterije
- Vreme reprodukovanja do 18 sati sa punjivim baterijama ili 28 sati sa Sony alkalnim baterijama



©2012. Sony Corporation

MDR-RF855RK

Srpski Sistem bežičnih stereo slušalica

## UPOZORENJE

Da biste umanjili rizik od požara ili strujnog udara, ne izlažite uređaj kiši ili vlazi.

Da biste umanjili rizik od požara ili strujnog udara, ne izlažite uređaj kapljicama vode ili prskanju i ne postavljajte na njega predmete koji sadrže tečnost, na primer vazе.

Da biste izbegli strujni udar, ne otvarajte kućište uređaja. Popravke bi trebalo da obavljaju samo ovlašćeni serviseri.

Ne postavljajte uređaj u uski prostor poput police za knjige ili ugradnog ormarića.

Budući da se adapter za napajanje naizmeničnom strujom iskopčava iz mrežnog napajanja izvlačenjem iz utičnice, priključite ga na lako dostupnu utičnicu za napajanje naizmeničnom strujom. Ako primetite bilo kakvu nepravilnost u radu uređaja, odmah ga iskopčajte iz utičnice za napajanje naizmeničnom strujom.

OPREZ  
U slučaju zamege nepravilnim tipom baterije, postoji opasnost od eksplozije.

Ne izlažite baterije (punjivu bateriju ili instalirane baterije) visokim temperaturama, na primer sunčevom svetlu, vatri i sličnim izvorima tokom dugog vremena.

Nemojte da izlažete baterije ekstremno niskim temperaturama koje mogu dovesti do pregrevanja i gubljenja toplote. Nemojte rastavljati, otvarati ni cepati sekundarne ćelije ili baterije. Nemojte izlagati toploti ili vatri ćelije ili baterije. Izbegavajte skladištenje na direktnoj sunčevoj svetlosti. U slučaju curenja ćelije, nemojte dozvoliti da tečnost dođe u kontakt sa kožom ili očima. Ako dođe do kontakta, isperite pogođeno područje velikom količinom vode i potražite pomoć lekara.

Nemojte da koristite drugi punjač osim onog koji je namenski isporučen za upotrebu sa opremom.

Sekundarne ćelije i baterije treba napuniti pre korišćenja. Uvek koristite ispravnii punjač, a odgovarajuće uputstvo za punjenje potražite u uputstvima proizvođača ili priručniku za opremu.

Nakon dužeg vremena skladištenja biće potrebno da napunite i ispraznite ćelije ili baterije nekoliko puta kako biste zadržali maksimalne performanse. Odlažite na odgovarajući način.

Visoka jačina zvuka može uticati na vaš sluh.

Pločica sa nazivom predajnika nalazi se sa donje spoljne strane.

Važenje oznake CE je ograničeno samo na one zemlje u kojima je zakonski primenljiva, uglavnom u zemljama EEA (engl. European Economic Area – Evropski ekonomski prostor) i Švajcarskoj.

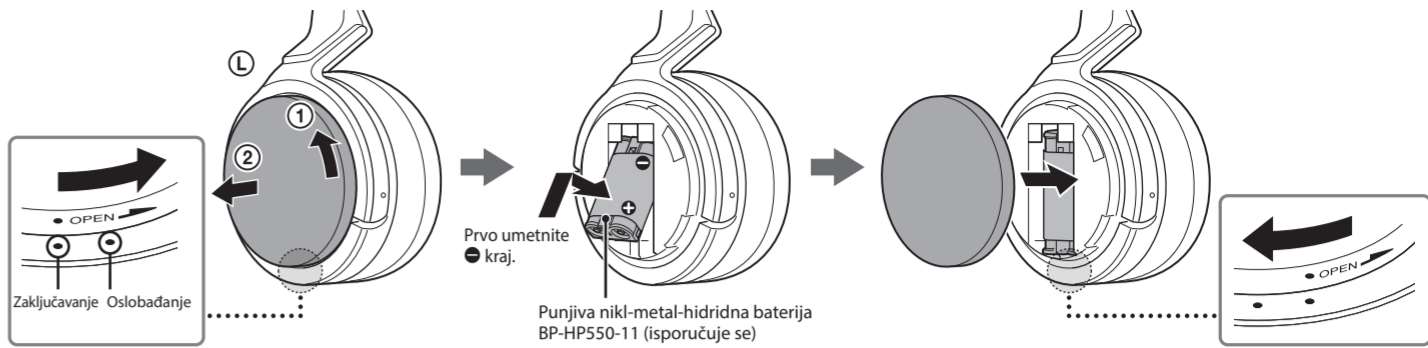


Kompanija Sony Corporation ovim izjavljuje da je ova oprema usklađena sa direktivom 2014/53/EU. Kompletan tekst izjave o usklađenosti EU je dostupan na sledećoj internetskoj adresi: <http://www.compliance.sony.de/>

# Korišćenje

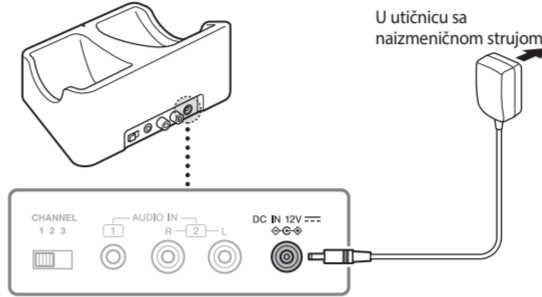
## 1 Umetnite dostavljenu punjivu bateriju BP-HP550-11 u levo kućište slušalica.

Pri stavljanju baterije, obratite pažnju da polaritet bude odgovarajući.



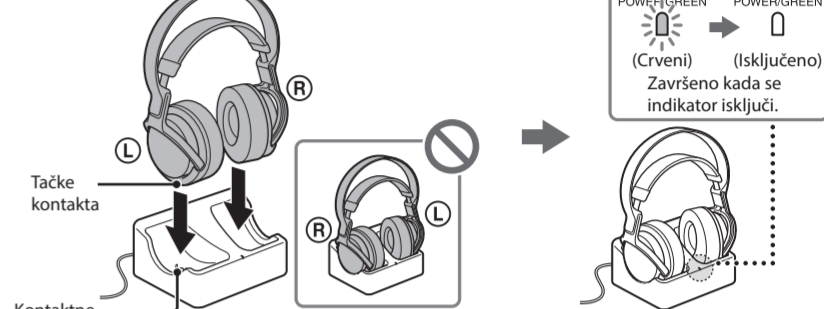
## 2 Povežite adapter za naizmeničnu struju.

Umetnite priključak.



## 3 Napunite slušalice.

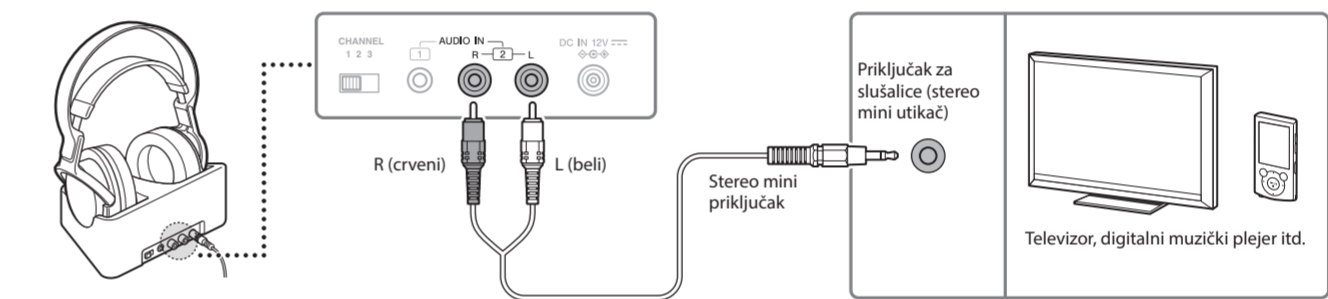
Umetnite priključak.



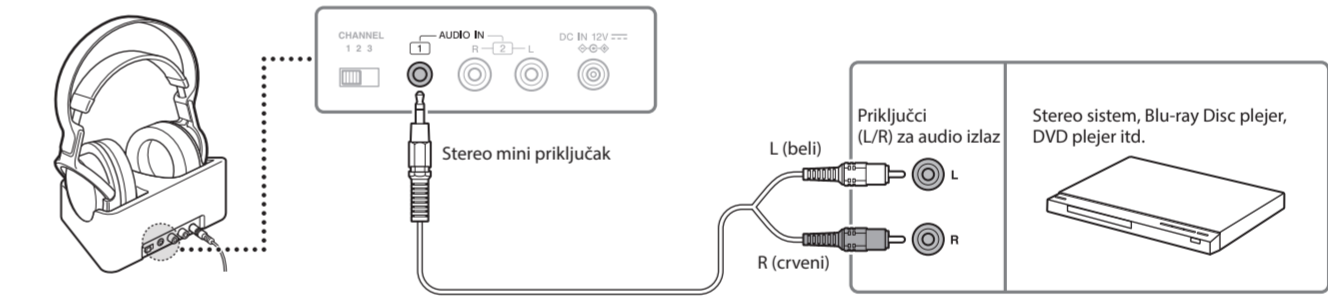
## 4 Povežite AV komponentu prateći šemu A ili B u nastavku.

Umetnite priključak.

### A Korišćenje priključka za slušalice A/V komponente



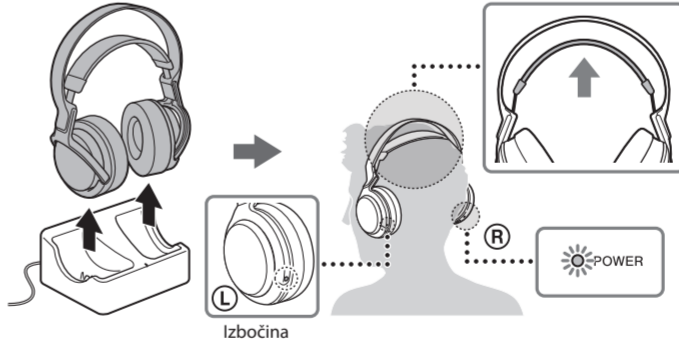
### B Korišćenje priključaka za audio izlaz (L/R) A/V komponente



## 5 Stavite slušalice.

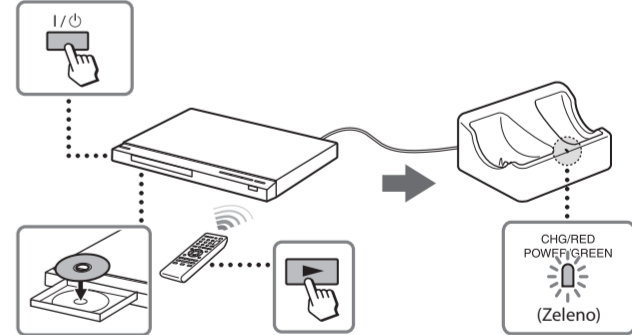
### Pre slušanja

Da biste smanjili rizik od oštećenja sluha, prvo smanjite jačinu zvuka.

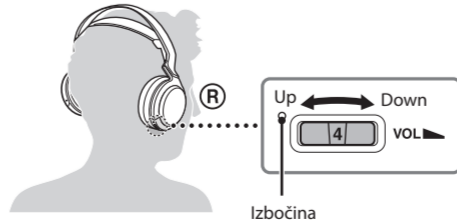


## 6 Pokrenite reprodukciju A/V komponente.

Indikator POWER/GREEN na predajniku svetli zelenom bojom.

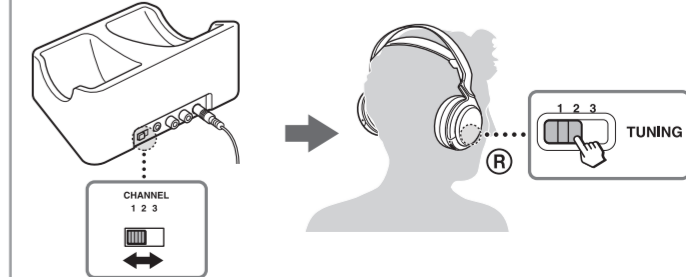


## 7 Podesite jačinu zvuka.



## Ako prijem audio signala nije jasan

Najpre promenite radio frekvenciju pomoću prekidača CHANNEL na predajniku, a zatim promenite radio-frekvenciju na frekvenciju predajnika pomoću prekidača TUNING na slušalicama.





## Uvod

### Nakon upotrebe

Slušalice se automatski isključuju kada se skinu sa glave (funkcija automatskog uključivanja/isključivanja).

### O funkciji automatskog uključivanja/isključivanja

Kada stavite slušalice, napajanje slušalica se automatski uključuje. Stavite slušalice vertikalno na glavu da bi se funkcija automatskog uključivanja napajanja ispravno aktivirala.

Slušalice se automatski isključuju kada se skinu sa glave. Ne izvlačite samopodešavajuću traku kada ne koristite slušalice jer to troši bateriju.



### Slanje RF signala

Predajnik automatski pokreće slanje RF signala kada detektuje audio signal sa povezane komponente. Imajte u vidu sledeće;

– Do buke može da dođe u zavisnosti od položaja predajnika i uslova sobe. Preporučuje se da stavite predajnik na mesto koje proizvodi najjasniji zvuk.

– Ako se predajnik stavi na metalni sto, možda će se čuti buka, odnosno možda će se smanjiti opseg prijema. Nemojte da ga stavljate na metalni sto.

### Ako je ulazni signal slab ili ako ga nema tokom 5 minuta

Ako tokom 5 minuta nema ulaznog signala ili je signal slab, predajnik će se isključiti automatski\*. Ako je jačina zvuka povezane A/V komponente preniska, predajnik se može takođe isključiti. Kada je ulazni signal slab, indikator POWER/GREEN predajnika treperiće zelenom bojom 5 minuta, a zatim će se isključiti. U ovom slučaju, podignite jačinu zvuka A/V komponente da bude unutar opsega u kojem zvuk nije izobličen, a zatim spustite jačinu zvuka slušalica. Predajnik se može isključiti i ako se ulazni signal ne emituje 5 minuta. Indikator POWER/GREEN predajnika treperiće zelenom bojom 5 minuta, a zatim će se isključiti. Prijemnik se ponovo pokreće nakon prijema audio signala.
\* Ako se buka signala emituje sa povezane A/V komponente, predajnik se možda neće isključiti, čak i ako nema ulaznog audio signala.

## Prilagodavanje

## Saveti za punjenje

### Prvo napunite isporučenu bateriju

Isporučena punjiva nikl-metal-hidridna baterija nije napunjena pri prvom korišćenju. Pobrinite se da ih napunite pre upotrebe.

### O funkciji automatskog punjenja

Slušalice se automatski uključuju kada ih postavite na predajnik, nakon čega počinje punjenje. Ovo eliminiše potrebu za uključivanjem/isključivanjem svaki put kada nosite slušalice i skinete ih.

### Ako indikator CHG/RED ne svetli crveno

– Proverite da li su desna i leva slušalica ispravno postavljene na predajnik. Skinite slušalice i ponovo ih postavite na predajnik tako da tačke kontakta slušalica dodiruju kontaktne iglice predajnika.

– Punjenje možda neće biti završeno ako su kontaktne iglice predajnika i tačka kontakta slušalica prašnjave. Obrisite ih štapićem za uši itd.

### Punjenje i vreme korišćenja

U zavisnosti od preostalog kapaciteta baterije, potrebno je približno 30 minuta do 7 sati za punjenje.

Približno vreme punjenja	Približno vreme korišćenja <sup>1)</sup>
7 sati <sup>2)</sup>	18 sati <sup>3)</sup>

1) pri izlazu od 1 kHz, 0,1 mW + 0,1 mW
2) sati potrebni za potpuno punjenje prazne baterije
3) Vreme može da se razlikuje u zavisnosti od temperature i uslova korišćenja.

### Za dopunjavanje isporučene baterije nakon korišćenja

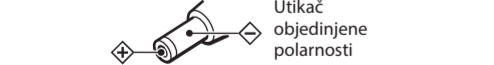
Nakon korišćenja, stavite slušalice na predajnik. Indikator CHG/RED počinje da svetli crveno, a zatim počinje punjenje. Kada punjenje bude završeno, nema potrebe da uklanjate slušalice sa predajnika.

### Preostali kapacitet baterije

Da biste proverili preostali kapacitet baterije slušalica, izvucite samopodešavajuću traku i proverite indikator POWER. Baterija je i dalje upotrebljiva ako indikator svetli zeleno. Napunite slušalice ako se indikator POWER isključi, zatamni, treperi ili ako zvuk postane izobličen ili bučan.

### Napomene

– Čvrsto umetnite adapter za naizmeničnu struju.
– Obavezno koristite isporučeni adapter za naizmeničnu struju. Korišćenje adaptera za naizmeničnu struju sa drugačijim polaritetom utikača ili drugim karakteristikama može da dovede do kvara proizvoda.



– Kapacitet baterije može da se smanji ako se slušalice uključe i postavte na predajnik dok je adapter za naizmeničnu struju isključen.

– Predajnik se automatski isključuje tokom punjenja baterije.
– Sistem je namenjen da puni samo isporučenu punjivu bateriju BP-HP550-11 iz bezbednosnih razloga. Imajte u vidu da druge tipove punjivih baterija nije moguće puniti pomoću ovog sistema.

– Ako su instalirane suve baterije, njih nije moguće puniti.
– Nemojte da pokušavate da koristite isporučenu punjivu bateriju BP-HP550-11 za druge komponente. Namenjena je za upotrebu samo sa ovim sistemom.

– Punite ih na temperaturi okruženja između 5 °C i 35 °C (između 41 °F i 95 °F).

– Kada se trajanje baterije smanji na polovinu, to može da ukazuje na kraj radnog veka baterije. Isporučena punjiva baterija BP-HP550-11 nije dostupna u slobodnoj prodaji. Bateriju možete da poručite iz prodavnice u kojoj ste kupili ovaj sistem ili kod najbližeg Sony prodavca.

## Korišćenje slušalica sa suvim baterijama koje se odvojeno prodaju

Za napajanje slušalica mogu da se koriste i suve baterije (LR03 (veličina AAA)) dostupne u slobodnoj prodaji. Umetnite dve baterije na isti način kao što je opisano u koraku 1 odeljka „Korišćenje”.

Kad koristite suve baterije, funkcija punjenja baterije se ne aktivira.

Trajanje baterije	
Baterija	Približno vreme korišćenja <sup>1)</sup>
Sony alkalna baterija LR03 (veličina AAA)	28 sati <sup>2)</sup>

1) pri izlazu od 1 kHz, 0,1 mW + 0,1 mW
2) Vreme može da se razlikuje u zavisnosti od temperature i uslova korišćenja.

### Napomena

Nemojte da držite suhu bateriju zajedno sa kovanicama ili drugim metalnim predmetima. Ako pozitivni i negativni kraj baterije slučajno dođu u kontakt sa metalnim predmetima, to može da uzrokuje stvaranje toplote.

## Saveti za povezivanje

– Ne povezujte istovremeno u priključke AUDIO IN 1 i AUDIO IN 2.
Ako povežete dve A/V komponente u oba priključka istovremeno, audio signali mogu da dovedu do mešanja zvukova.

– Kada povežete kabl za povezivanje direktno u priključak za slušalice (monoauralni mini priključak), audio signal se možda neće emitovati putem pravog kanala.

## Saveti za podešavanje jačine zvuka

– Ako povežete predajnik u priključak za slušalice A/V komponente, podešite jačinu zvuka A/V komponente na što višu vrednost, ali ne toliko visoku da audio signal postane izobličen.
– Kada gledate video snimke, pazite da ne podesite preveliku jačinu zvuka u tihim scenama. Možete da oštete sluh u trenutku kada počne reprodukcija glasne scene.

## Saveti za bolji prijem

### Performanse prijema

Ovaj sistem koristi veoma visoke signale frekvencije u opsegu od 800 MHz tako da performanse prijema mogu da oslabe usled okruženja. Sledeći primeri ilustruju uslove koji mogu da umanje opseg prijema ili da uzrokuju smetnje.

– U zgradi sa zidovima koji sadrže čelične stubove
– Okruženje sa mnogo čeličnih ormara itd.
– Okruženje sa mnogo električnih uređaja koji mogu da stvore elektromagnetna polja
– Predajnik je postavljen na metalni instrument.
– Područje okrenuto ka putu
– Buka ili ometajući signali postoje u okruženju usled radio primopredajnika u kamionima itd.
– Buka ili ometajući signali postoje u okruženjima u kojima postoje sistemi za bežičnu komunikaciju instalirani duž puteva.

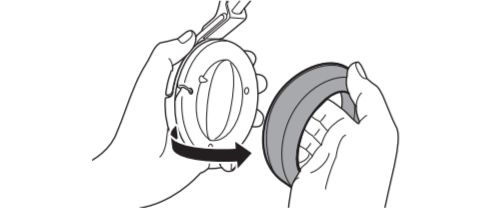
### Efektivna oblast predajnika

Optimalna udaljenost je do približno 100 m, a da pritom sistem ne prima izvesne smetnje. Međutim, udaljenost može da se razlikuje u zavisnosti od okruženja i okoline.
– Ako sistem prima buku unutar gorenavedene udaljenosti, smanjite udaljenost između predajnika i slušalica ili izaberite drugi kanal.
– Kada koristite slušalice unutar efektivne oblasti predajnika, predajnik možete da postavite u bilo koji smer od slušaoca.
– Čak i unutar oblasti prijema signala, postoje neke tačke (mrtve tačke) u kojima nije moguć prijem RF signala. Ova karakteristika je svojestvena RF signalima i ne ukazuje na kvar. Blagim pomeranjem predajnika, možete da promenite lokaciju mrtve tačke.

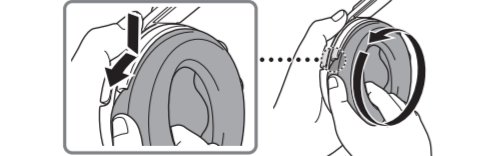
## Zamena jastučića za uši

Jastučići za uši su zamenjivi. Ako se jastučići za uši zaprljaju ili pohabaju, zamenite ih na način ilustrovan ispod. Jastučići za uši nisu dostupni u slobodnoj prodaji. Zamenske delove možete da poručite iz prodavnice u kojoj ste kupili ovaj sistem ili kod najbližeg Sony prodavca.

**1** Uklonite staro jastuće za uši tako što ćete ga izvuci iz žleba na kućištu.



**2** Stavite novi umetak za uši na jedinicu.
Prevucite ivicu umetka za uši preko jedne strane ivice žleba jedinice pa okrećite ivicu umetka oko jedinice kao što je prikazano ispod.
Kad umetak za uši ulegne u žleb, postavite ga u vertikalan položaj.



## Rešavanje problema

Ako naidete na bilo kakve probleme pri korišćenju ovog sistema, koristite sledeću listu za proveru. Ako je problem i dalje prisutan, obratite se najbližem Sony prodavcu.

### Nema zvuka / slab zvuk

– Proverite vezu A/V komponente ili adaptera za naizmničnu struju.
– Proverite da li je A/V komponenta uključena.
– Ako povežete predajnik na A/V komponentu koristeći priključak za slušalice, podignite nivo jačine zvuka na povezanoj A/V komponenti tako da bude unutar opsega u kojem zvuk nije izobličen.

– Promenite radio-frekvenciju pomoću prekidača CHANNEL na predajniku, zatim promenite radio-frekvenciju na frekvenciju predajnika pomoću prekidača TUNING na slušalicama.
– Koristite slušalice blizu predajnika ili promenite poziciju predajnika.
– Zamenite isporučenu punjivu bateriju ili zamenite suve baterije novim. Ako je indikator POWER i dalje isključen nakon punjenja, odnesite slušalice Sony prodavcu.
– Podignite jačinu zvuka u slušalicama.

### Izobličen ili isprekidan zvuk (ponekad sa bukom)

– Koristite slušalice blizu predajnika ili promenite poziciju predajnika.
– Nemojte da stavljate predajnik na metalni sto.
– Ako povežete predajnik na A/V komponentu koristeći priključak za slušalice, spustite nivo jačine zvuka na povezanoj A/V komponenti unutar opsega u kojem zvuk nije izobličen.
– Promenite radio-frekvenciju pomoću prekidača CHANNEL na predajniku, zatim promenite radio-frekvenciju na frekvenciju predajnika pomoću prekidača TUNING na slušalicama.
– Zamenite isporučenu punjivu bateriju ili zamenite suve baterije novim. Ako je indikator POWER i dalje isključen nakon punjenja, odnesite slušalice Sony prodavcu.

### Glasna buka u pozadini

– Ako povežete predajnik na A/V komponentu koristeći priključak za slušalice, podignite nivo jačine zvuka na povezanoj A/V komponenti tako da bude unutar opsega u kojem zvuk nije izobličen.
– Zamenite isporučenu punjivu bateriju ili zamenite suve baterije novim. Ako je indikator POWER i dalje isključen nakon punjenja, odnesite slušalice Sony prodavcu.
– Nemojte da stavljate predajnik na metalni sto.
– Slušalice koristite blizu predajnika.

### Indikator POWER/GREEN treperi zeleno

– Nema signala ili je ulazni signal slab. Pokrenite reprodukciju A/V komponente ili podignite jačinu zvuka povezane A/V komponente unutar opsega u kojem zvuk nije izobličen, u suprotnom predajnik će se isključiti. Ako tokom 5 minuta nema signala ili je ulazni signal slab, predajnik će se automatski isključiti.

### Zvuk se prekida

– Predajnik se isključuje ako nema signala ili ako je ulazni signal slab tokom 5 minuta. Ako povežete predajnik na A/V komponentu koristeći priključak za slušalice, podignite nivo jačine zvuka na povezanoj A/V komponenti tako da bude unutar opsega u kojem zvuk nije izobličen.

### Bateriju nije moguće napuniti / indikator CHG/RED treperi crveno ili ne svetli crveno

– Proverite da li se desna/leva slušalica i predajnik podudaraju i stavite slušalice na predajnik ispravno.
– Umetnite isporučenu punjivu nikl-metal-hidridnu bateriju.
Suve baterije i punjive baterije osim isporučene ne mogu da se pune.
– Ako indikator CHG/RED ne počne da svetli crveno, čak i kada stavite slušalice na predajnik i sačekate malo, možda je baterija došla do kraja radnog veka. Isporučenu punjivu bateriju BP-HP550-11 možete da poručite iz prodavnice u kojoj ste kupili ovaj sistem ili kod najbližeg Sony prodavca.
– Punjenje možda neće biti završeno ako su kontaktne iglice predajnika i tačka kontakta slušalica prašnjave. Obrisite ih štapićem za uši itd.

## Mere opreza

– Ako se sistem neće koristiti duže vreme, isključite adapter za naizmeničnu struju iz utičnice za naizmeničnu struju držeći utikač, a zatim uklonite bateriju iz slušalica da biste izbegli oštećenje uzrokovano curenjem baterije i posledičnom korozijom.
– Ne ostavljajte sistem na mestu izloženom direktnoj sunčevoj svetlosti, toploti ili vlazi.
– Možda ćete čuti buku ako isključite adapter za naizmeničnu struju iz predajnika pre nego što skinete slušalice.
– Izbegavajte izlaganje ekstremnim temperaturama, direktnom suncu, vlazi, pesku, prašini i mehaničkim udarcima.

### Napomene o slušalicama

**Da biste izbegli rizik od oštećenja sluha**
Izbegavajte da koristite slušalice sa visoko pojačanim zvukom. Stručnjaci za sluh savetuju da slušalice sa visoko pojačanim zvukom ne koristite u dužem vremenskom periodu. Ako čujete zujanje u ušima, smanjite jačinu zvuka ili prekinite da koristite slušalice.

### Briga za druge

Držite jačinu zvuka na umerenom nivou. Ovo će vam omogućiti da čujete spoljne zvukove i da budete obzirni prema ljudima oko sebe.

Ako imate bilo kakva pitanja ili probleme u vezi sa ovim sistemom, a koji nisu obrađeni u ovom priručniku, obratite se najbližem Sony prodavcu.

Pri zahtevanju popravke, obavezno ponesite slušalice i predajnik Sony prodavcu.

## Specifikacije

<b>RF stereo predajnik (TMR-RF855R)</b>	
Modulacija	FM stereo
Radna frekvencija	863,0 MHz – 865,0 MHz
Maksimalna izlazna snaga	< 4 mW
Kanal	Ch 1, Ch2, Ch3
Udaljenost prenosa	Pribl. 100 m najduže
Audio ulazi	Igličasti priključci (levi/desni) <p>Stereo mini priključak</p>
Zahtevi napajanja	12 V DC (iz isporučenog adaptera za naizmeničnu struju)
Dimenzije	Pribl. 180 mm × 94 mm × 126 mm (š/v/d)
Masa	Pribl. 310 g
Nominalna potrošnja energije	3,0 W
Radna temperatura	od 5 <span> </span> °C do 35 <span> </span> °C (od 41 <span> </span> °F do 95 <span> </span> °F)
<b>Bežične stereo slušalice (MDR-RF855R)</b>	
Frekventni odziv	10 Hz – 22.000 Hz
Izvor napajanja	Isporučena punjiva nikl-metal-hidridna baterija BP-HP550-11 ili suve baterije (LR03 (veličina AAA)) dostupne u slobodnoj prodaji
Masa	Pribl. 280 g uključujući bateriju
Radna temperatura	od 5 <span> </span> °C do 35 <span> </span> °C (od 41 <span> </span> °F do 95 <span> </span> °F)

### Sadržaj pakovanja

RF stereo predajnik TMR-RF855R
Bežične stereo slušalice MDR-RF855R
Adapter za naizmeničnu struju (12 V) (1)
Kabl za povezivanje (stereo mini priključak ↔ utikač × 2), 1 m (1)
Punjiva nikl-metal-hidridna baterija BP-HP550-11 (min. 550 mAh) (1)
Kartica sa garancijom (1)
Uputstvo za korišćenje (ovaj priručnik) (1)

### Uvod

Dizajn i specifikacije su podložni promenama bez najave.