

Bežične stereo slušalice

Upute za rad

- Prilikom upotrebe na kiši, snijegu ili na vlažnim lokacijama
- Prilikom upotrebe dok ste znojni
- Ako jedinicu dirate mokrim rukama ili ako je stavite u džep vlažne odjeće, jedinica se može smočiti.

Napomena o statičkom elektricitetu

Statički elektricitet nakupljen u tijelu može uzrokovati blage trnce u ušima. Kako biste smanjili taj učinak, nosite odjeću koja je napravljena od prirodnih materijala, a koja poništava statički elektricitet.

Za pojedinih u učinku doticaja s ljudskim tijelom mobilnog telefona ili nekog drugog bežičnog uređaja koji spojen na jedinicu pročitajte upute bežičnog uređaja.

Ovaj proizvod (uključujući dodatnu opremu) sadrži magnete koji mogu uzrokovati smetnje na elektrostimulatorima srca, programabilnim ventilima pumpe za liječenje hidrocefalusa ili drugim medicinskim uređajima. Ne približavajte uređaj osobama koje upotrebljavaju medicinske uređaje. Prije upotrebe proizvoda savjetujte se s liječnikom ako upotrebljavate takav medicinski uređaj.

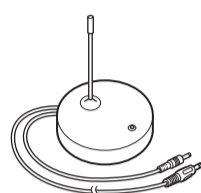
Značajke

Zahvaljujemo vam na kupnji bežičnih stereo slušalica Sony MDR-RF811RK. Prije upotrebe jedinice pažljivo pročitajte ovaj priručnik i zadržite ga za buduću upotrebu.

Neke od značajki jesu:

- Bežični sustav koji omogućuje slušanje programa bez kabela.
- Reprodukcijska zvuka visoke kvalitete.
- Trinaest sati neprekidne upotrebe sa isporučenom punjivom baterijom.
- Jednostavno spajanje s TV-om i HiFi audio sustavom.
- Prijemni domet do 100 metara.
- Funkcija za kontrolu jačine zvuka na slušalicama.

Provjera isporučenih komponenti



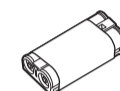
Odašiljač TMR-RF810R (1)



Slušalice MDR-RF811R (1)



Adapter za izmjeničnu struju (1)



Punjiva nikal-metal hidridna baterija BP-HP550-11 (1)

Jamstvo (1)

Upute za upotrebu (ovaj priručnik) (1)

Upotreba

1

Umetnite isporučenu punjivu bateriju u lijevo kućište slušalica.

Prilikom umetanja baterija provjerite je li polaritet ispravan.



Pritisnite i okrenite poklopac suprotno od smjera kazaljki na satu.

Uskladite ⊕ polove baterije s ⊕ oznakama u pretincu.

Pritisnite i okrenite poklopac u smjeru kazaljki na satu.



* 4 5 2 9 9 0 9 1 5 * (1)

©2014 Sony Corporation

MDR-RF811RK

Hrvatski Bežične stereo slušalice

UPOZORENJE

Kako biste smanjili rizik od požara ili strujnog udara, ne izlažite uređaj kapađu ili prskanju i na njega ne stavljajte predmete napunjene tekućinom kao što su vaze.

Kako biste smanjili rizik od požara ili strujnog udara, ne izlažite uređaj kapađu ili prskanju i na njega ne stavljajte predmete napunjene tekućinom kao što su vaze.

Nemojte postavljati uređaj u skućeni prostor kao što je policaj za knjige ili ugrađena vitrina.

Budući da se glavni utikač adaptera za izmjeničnu struju upotrebljava za isključivanje adaptera iz struje, spojite ga u lako dostupnu strujnu utičnicu. Ako primijetite nepravilnosti u radu adaptera, odmah isključite glavni utikač iz strujne utičnice.

OPREZ
Ako bateriju zamijenite neispravnom vrstom, postoji rizik od eksplozije.

Nemojte dulje vrijeme izlagati baterije (komplet baterija ili ugrađene baterije) prekomjernoj toplini kao što je sunčeva svjetlost, vatra ili slično.

Baterije nemojte izlagati ekstremno niskim temperaturama, što može dovesti do pregrijavanja i gubitka topline.
Nemojte rastavljati, otvarati ili isijecati sekundarne ćelije ili baterije.
Ne izlažite ćelije ili baterije toplini ili vatri. Izbjegavajte čuvanje na izravnom sunčevom svjetlu.
U slučaju curenja ćelije pripazite da tekućina ne dođe u kontakt s kožom ili očima. Ako dođe do kontakta, zahvaćeno područje isperite velikom količinom vode i potražite liječnički savjet.

Nemojte upotrebljavati punjač koji nije posebno isporučen za upotrebu s opremom.

Sekundarne ćelije i baterije potrebno je napuniti prije upotrebe. Uvijek upotrebljavajte ispravan punjač i ispravne upute o punjenju pronađite u uputama proizvođača ili priručniku za opremu.

Nakon dužih razdoblja pohrane možda će biti neophodno nekoliko puta napuniti ili isprazniti ćelije ili baterije kako bi se postigla maksimalna učinkovitost. Pravilno ih odlažite.

Glasan zvuk može utjecati na vaš sluh.

Nazivna pločica odašiljača nalazi se s vanjske strane na dnu uređaja.

Oznaka CE valjana je isključivo u državama u kojima je zakonski propisana, prvenstveno u državama članicama EGP-a (Europskog gospodarskog prostora) i Švicarskoj.



Ovime Sony Corporation izjavljuje da je ova oprema u skladu s Direktivom 2014/53/EU. Cijeli tekst EU-ove izjave o sukladnosti dostupan je na sljedećoj internetskoj adresi: <http://www.compliance.sony.de/>



Odlaganje iskorištenih baterija te električne i elektroničke opreme (primjenjivo u Europskoj uniji i drugim državama s odvojenim sustavima za prikupljanje otpada)

Ovaj simbol na proizvodu, bateriji ili na pakiranju označava da se proizvod i baterija ne smiju odlagati kao kućanski otpad. Na određenim baterijama ovaj se simbol može pojaviti u kombinaciji s kemijskim simbolom. Kemijski simbol za olovo (Pb) dodan je ako baterija sadrži više od 0,004 % olova. Pravilnim odlaganjem takvih proizvoda i baterija pridonosite sprječavanju mogućih negativnih posljedica za okoliš i ljudsko zdravlje do kojih bi moglo doći neispravnim odlaganjem otpada. Recikliranjem materijala pridonosite očuvanju prirodnih resursa. Kada zbog sigurnosti, performansi ili integriteta podataka mora biti ugrađena u proizvod, bateriju smije mijenjati samo kvalificirani serviser. Kako biste osigurali pravilno postupanje s baterijom te električnom i elektroničkom opremom, proizvode po isteku vijeka trajanja odložite na odgovarajuće odlagalište za recikliranje električne i elektroničke opreme. Informacije o svim ostalim baterijama potražite u odjeljku o sigurnom uklanjanju baterija iz proizvoda. Bateriju odložite na odgovarajuće odlagalište za recikliranje iskorištenih baterija. Dodatne informacije o recikliranju ovog proizvoda ili baterija zatražite od lokalne gradske uprave, komunalne službe za odlaganje otpada ili u trgovini u kojoj ste kupili proizvod ili baterije.

Obavijest za kupce: sljedeće informacije odnose se samo na opremu koja se prodaje u državama koje primjenjuju direktive EU-a

Ovaj je proizvod proizvela tvrtka Sony Corporation ili je proizveden u njezino ime. Uvoznik za EU: Sony Europe B.V. Upiti o uvozniku za EU ili upiti povezani sa sukladnošću proizvoda u Europi šalju se ovlaštenom zastupniku proizvođača, Sony Belgium, bijkantoor van Sony Europe B.V., Da Vincilaan 7-D1, 1930 Zaventem, Belgija.

Ova oprema s kablom za povezivanje kraćim od 3 metra ispitana je i u skladu je s ograničenjima navedenima u regulativi o elektromagnetskoj kompatibilnosti (EMC).

Proizvod nije vodootporan. Ako voda ili strani predmet uđu u jedinicu, mogu uzrokovati požar ili strujni udar. Ako voda ili strani predmet uđu u jedinicu, odmah prestanite s upotrebom i obratite se najbližem zastupniku tvrtke Sony. Posebno budite oprezni u sljedećim situacijama.

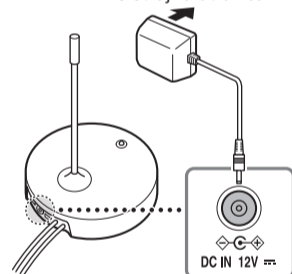
- Prilikom upotrebe jedinice u blizini umivaonika itd. Pazite da jedinica ne upadne u umivaonik ili spremnik s vodom.

2

Priključite adapter za izmjeničnu struju.

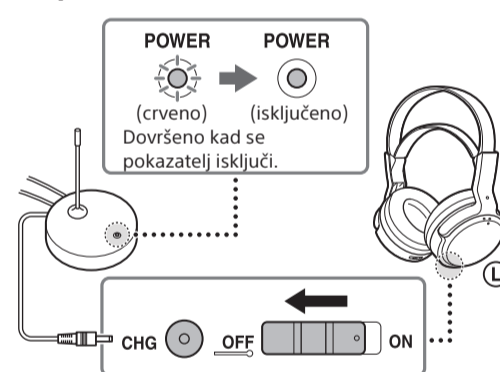
Čvrsto umetnite utikač.

U strujnu utičnicu



3

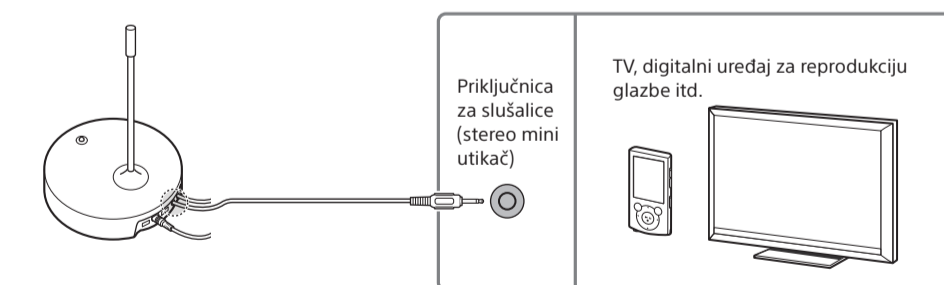
Napunite slušalice.



4

Spojite A/V komponentu putem njezine priključnice za slušalice.

Jačinu zvuka A/V komponente postavite na najvišu moguću razinu, no ne toliko da se izobličiti audio signal.

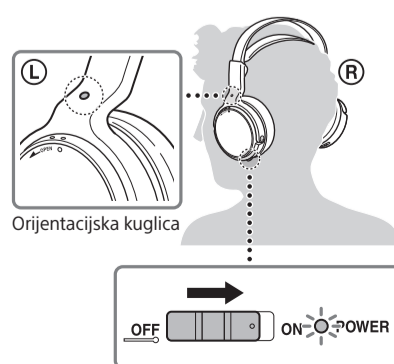


5

Stavite slušalice.

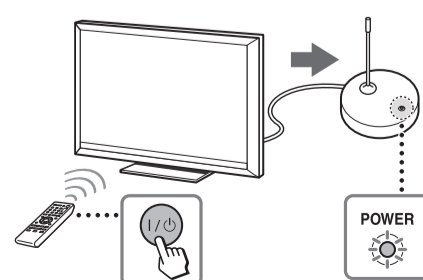
Prije slušanja

Kako biste smanjili rizik od oštećenja sluha, prvo smanjite jačinu zvuka.

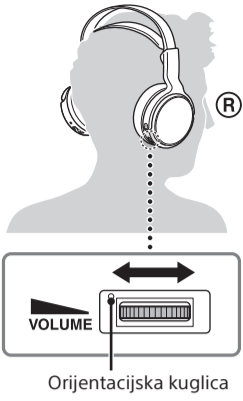


6

Uključite A/V komponentu.



7 Prilagodite jačinu zvuka.



Nakon upotrebe

Skinite slušalice i zatim isključite napajanje.

Slanje radiofrekvencijskih signala

Odašiljač automatski počinje slati radiofrekvencijske signale čim otkrije audio signal povezane komponente.

Napomene

- Ako se čuje šuštanje, približite se odašiljaču.
- Mogli biste čuti zvuk kada iskopčate adapter za izmjeničnu struju iz odašiljača prije nego što isključite slušalice.

Ako se otprilike 4 minute signal uopće ne prima ili je slab

Ako odašiljač ne otkrije audio signal nakon više od četiri minute, prestat će slati radiofrekvencijske signale, a pokazatelj POWER treperit će jednu minutu i zatim se isključiti.

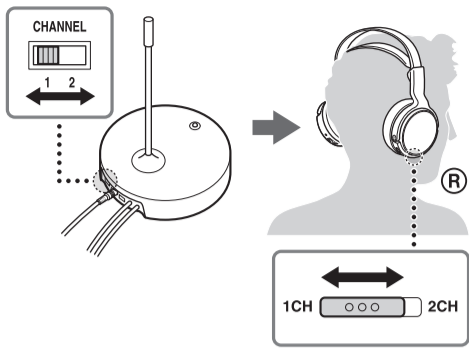
Nakon što odašiljač ponovno primi audio signal, počinje slati radiofrekvencijske signale, a pokazatelj POWER ponovno zasvijetli zeleno.

Možda nećete čuti početak zvuka iz slušalica dok odašiljač ne počne slati radiofrekvencijske signale nakon otkrivanja audio signala.

Odašiljanje radiofrekvencijskih signala može se zaustaviti ako se otprilike četiri minute prima ekstremno tihi zvuk. U tom slučaju povećajte jačinu zvuka povezone A/V komponente unutar raspona u kojem se zvuk ne izobličuje i smanjite jačinu zvuka slušalica.

Ako se ne prima dobar audio signal

Na odašiljaču prvo promijenite radijsku frekvenciju odabiračem CHANNEL, a zatim na slušalicama prekidačem kanala podesite radijsku frekvenciju na radijsku frekvenciju odašiljača.

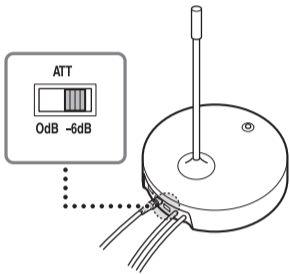


Savjeti za postavljanje jačine zvuka

Prilikom gledanja videozapisa pripremite da ne povećate previše jačinu zvuka tijekom tiših scena. Mogli biste ozlijediti uši kada se reproducira glasna scena.

Postavljanje razine ulaza

Ako je jačina zvuka visoka pri upotrebi analognog ulaza, postavite prekidač ATT (atenuator) na „-6 dB.“



Setting	Priključene komponente
0 dB	TV, prijenosne komponente i ostale komponente s niskom razinom izlaza (početne postavke)
-6 dB	Ostale komponente

Napomene

- Obvezno smanjite jačinu zvuka prije postavljanja prekidača ATT.
- Ako je audio ulaz izobličen (ponekad se istovremeno može čuti šum), postavite prekidač ATT na „-6 dB.“

Upotreba slušalica s odvojeno kupljenim suho punjenim baterijama

Komercijalno dostupne (LR03 (veličina AAA)) suho punjene baterije također se mogu upotrijebiti za napajanje slušalica. Umetnite dvije baterije na način opisan u 1. koraku dijela naslovljenog „Upotreba“. Ako su umetnute suho punjene baterije, ne aktivira se funkcija punjenja baterije.

Trajanje baterije

Baterija	Približno vrijeme upotrebe ¹⁾
Alkalna baterija tvrtke Sony LR03 (veličina AAA)	28 sati ²⁾

1) pri 1 kHz i izlaznoj snazi od 1 mW + 1 mW

2) vrijeme ovisi o temperaturi ili uvjetima u kojima se jedinica koristi.

Savjeti za bolji prijem

Učinkovitost prijema

Sustav se koristi vrlo visokim signalima u frekvencijskom pojasu od 800 MHz pa bi se učinkovitost prijema mogla smanjiti zbog okoline. Sljedećim se primjerima ukazuje na uvjete koji bi mogli smanjiti prijemni domet ili uzrokovati smetnje.

- Unutrašnjost građevinskog objekta sa zidovima koji sadrže čelične grede.
- Područje s mnogo čeličnih ormarića za spise
- Područje s mnogo električnih uređaja koji mogu stvoriti elektromagnetska polja.
- Odašiljač je postavljen na metalni instrument.
- Područje usmjereno prema cesti.
- U okolini postoje signali koji uzrokuju šum ili smetnje zbog radijskih primopredajnika u kamionima itd.
- U okolini postoje signali koji uzrokuju šum ili smetnje zbog bežičnih komunikacijskih sustava postavljenih duž cesta.

Domet odašiljača

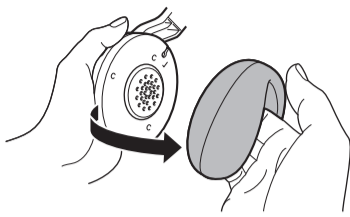
Optimalna udaljenost unutar koje se ne javljaju smetnje u sustavu iznosi otprilike do 100 m. Međutim, udaljenost bi se mogla razlikovati ovisno o okolini i okruženju.

- Ako se u sustavu pojavi šum unutar prethodno navedene udaljenosti, smanjite udaljenost između odašiljača i slušalica ili odaberite drugi kanal.
- Kada slušalice upotrebljavate u dometu odašiljača, odašiljač se može postaviti u bilo kojem smjeru u odnosu na slušatelja.
- Čak i unutar područja prijema signala postoje određene točke (mrtva točka) u kojima se radiofrekvencijski signal ne može primati. Ta je značajka svojstvena radiofrekvencijskim signalima i ne ukazuje na kvar. Ako malo pomaknete odašiljač, položaj mrtve točke može se promijeniti.

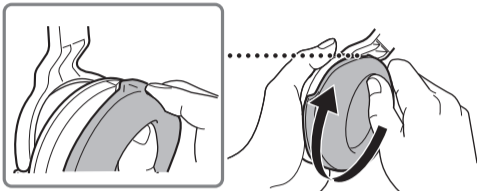
Zamjena jastučića za uši

Jastučići za uši mogu se zamijeniti. Ako se jastučići za uši uprljaju ili istroše, zamijenite ih na način opisan u nastavku. Jastučići za uši nisu komercijalno dostupni. Zamjenske možete naručiti u prodavaonici u kojoj ste kupili ovaj sustav ili kod najbližeg prodavača proizvoda tvrtke Sony.

- 1 Skinite stari jastučić za uši tako da ga izvučete iz utora na kućištu.



- 2 Postavite novi jastučić za uši na pogonsku jedinicu. Prebacite rub jastučića za uši na jednu stranu ruba utora pogonske jedinice, zatim okrenite rub jastučića za uši oko pogonske jedinice kako je prikazano niže. Nakon što je jastučić za uši sigurno umetnut u utor, podesite ga u okomiti položaj.



Rješavanje problema

Ako naidete na problem prilikom upotrebe sustava, prvo prođite kroz kontrolni popis u nastavku. Ako je problem i dalje prisutan, obratite se najbližem prodavaču proizvoda tvrtke Sony.

Nema zvuka / tihi zvuk

- Uključite slušalice.
- Provjerite priključak s odašiljačem i A/V komponentom, adapterom za izmjeničnu struju i strujnom utičnicom.
- Provjerite je li A/V komponenta uključena.
- Ako odašiljač priključite na priključnicu za slušalice A/V komponente, povećajte jačinu zvuka povezone A/V komponente unutar raspona u kojem se zvuk ne izobličuje.
- Na odašiljaču promijenite radijsku frekvenciju odabiračem CHANNEL, a zatim na slušalicama prekidačem kanala podesite radijsku frekvenciju na radijsku frekvenciju odašiljača.
- Napunite isporučenu punjivu bateriju ili zamijenite suho punjene baterije novima. Ako je pokazatelj POWER i dalje uključen nakon punjenja, odnesite slušalice prodavaču proizvoda tvrtke Sony.

Izobličen ili isprekidan zvuk (ponekad sa šumom)

- Upotrebljavajte slušalice u blizini odašiljača ili promijenite njegov položaj.
- Ako odašiljač priključite na A/V komponentu putem priključnice za slušalice, smanjite jačinu zvuka povezone A/V komponente unutar raspona u kojem se zvuk ne izobličuje.
- Na odašiljaču promijenite radijsku frekvenciju odabiračem CHANNEL, a zatim na slušalicama prekidačem kanala podesite radijsku frekvenciju na radijsku frekvenciju odašiljača.
- Napunite isporučenu punjivu bateriju ili zamijenite suho punjene baterije novima. Ako je pokazatelj POWER i dalje uključen nakon punjenja, odnesite slušalice prodavaču proizvoda tvrtke Sony.

Glasni pozadinski šum

- Ako odašiljač priključite na priključnicu za slušalice A/V komponente, povećajte jačinu zvuka povezone A/V komponente unutar raspona u kojem se zvuk ne izobličuje.
- Napunite isporučenu punjivu bateriju ili zamijenite suho punjene baterije novima. Ako je pokazatelj POWER i dalje uključen nakon punjenja, odnesite slušalice prodavaču proizvoda tvrtke Sony.
- Slušalice upotrebljavajte u blizini odašiljača.

Zvuk se prekida

- Odašiljač se isključuje ako se otprilike 4 minute signal uopće ne prima ili je slab. Ako odašiljač priključite na A/V komponentu putem priključnice za slušalice, povećajte jačinu zvuka povezone A/V komponente unutar raspona u kojem se zvuk ne izobličuje.

Baterija se ne može napuniti/ pokazatelj POWER ne zasvijetli crveno

- Umetnite isporučenu punjivu nikal-metal hidridnu bateriju. Suho punjene baterije i punjive baterije, osim one isporučene, ne mogu se puniti.
- Provjerite je li prekidač na lijevom kućištu slušalica postavljen na OFF. Ako je prekidač postavljen na ON, pokazatelj POWER ne zasvijetli.

Mjere opreza

Napomene vezane uz adapter za izmjeničnu struju

- Čvrsto umetnite utikač adaptera za izmjeničnu struju.
- Obavezno upotrebljavajte isporučeni adapter za izmjeničnu struju. Upotreba adaptera za izmjeničnu struju s drugačijim polaritetom utikača ili drugim značajkama može uzrokovati kvar proizvoda.



- Uvijek upotrebljavajte isporučeni adapter za izmjeničnu struju. Čak i adapteri za izmjeničnu struju istog napona i polariteta utikača mogu oštetiti ovaj proizvod zbog strujnog opterećenja ili drugih čimbenika.

Izvori napajanja i postavljanje

- Kada se sustav ne upotrebljava dulje vrijeme, iskopčajte adapter za izmjeničnu struju iz strujne utičnice držeći utikač, a bateriju izvadite iz slušalice kako bi se izbjegla šteta uzrokovana curenjem baterije i naknadnom korozijom.
- Sustav ne ostavljajte na mjestima izloženima izravnom sunčevu svjetlu, toplini ili vlazi.
- Izbjegavajte izlaganje jedinice ekstremnim temperaturama, izravnoj sunčevoj svjetlosti, vlazi, pijesku, prašini ili mehaničkim udarcima.

Specifikacije

Odašiljač (TMR-RF810R)

Modulacija	FM stereo
Radna frekvencija	863,0 MHz – 865,0 MHz

Maksimalna izlazna snaga

< 4 mW

Kanal

Ch1, Ch2

Izvor napajanja

DC 12 V: isporučeni adapter za izmjeničnu struju

Audio ulaz

Stereo mini utikač

Dimenzije

otprilike 108 mm × 128 mm × 108 mm (š/v/d)

Masa

otprilike 137 g

Nazivna potrošnja energije

3 W

Slušalice (MDR-RF811R)

Frekvencijski odziv

20 Hz – 20 000 Hz

Izvor napajanja

isporučena punjiva nikal-metal hidridna baterija BP-HP550-11 ili komercijalno dostupne (veličina AAA) baterije sa suhim ćelijama

Težina

Približno 270 g (uključujući isporučenu punjivu nikal-metal hidridnu bateriju)

Nazivna potrošnja energije

2 W

Dizajn i specifikacije podložne su promjenama bez prethodne obavijesti.

Sistem bežičnih stereo slušalica

Uputstvo za upotrebu

- Ako jedinicu koristite na kiši, snegu ili vlažnim lokacijama
- Ako koristite jedinicu dok ste znojavi
Ako dodirujete jedinicu mokrim rukama ili ako je stavite u džep vlažnog odevnog predmeta, jedinica može da se pokvasi.

Napomena o statičkom elektricitetu

Statički elektricitet koji se nakuplja u telu može da izazove blago peckanje u ušima. Da biste umanjili taj efekat, nosite odevu napravljenu od prirodnih materijala, koji smanjuju stvaranje elektriciteta.

Detalje o uticaju kontakta sa ljudskim telom od mobilnog telefona ili drugih bežičnih uređaja povezanih sa jedinicom potražite u uputstvu za upotrebu bežičnog uređaja.

Ovaj proizvod (uključujući dodatni pribor) sadrži magnetne koji mogu da ometaju pejsmekere, prilagodljive šant ventile za lečenje hidrocefalusa i druge medicinske uređaje. Ne postavljajte ovaj proizvod blizu osoba koje koriste takve medicinske uređaje. Konsultujte se sa lekarom pre korišćenja ovog proizvoda ako koristite takav uređaj.

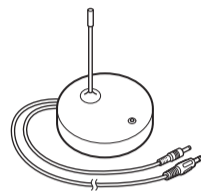
Funkcije

Hvala što ste kupili Sony MDR-RF811RK sistem bežičnih stereo slušalica. Pre upravljanja jedinicom, pažljivo pročitajte ovaj priručnik i zadržite ga radi buduće upotrebe.

Neke od funkcija su sledeće:

- Bežični sistem koji vam omogućava da slušate program bez ograničavanja dužinom kabla.
- Reprodukcijska zvuka visokog kvaliteta.
- 13 sati neprekidne upotrebe uz isporučenu punjivu bateriju.
- Lako povezivanje sa TV-om i Hi-Fi audio opremom.
- Opseg prijema do 100 metara.
- Funkcija za kontrolu jačine zvuka na slušalicama.

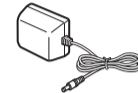
Provera isporučenih stavki



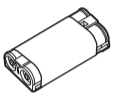
Predajnik TMR-RF810R (1)



Slušalice MDR-RF811R (1)



Adapter za naizmeničnu struju (1)



Punjiva niki-metal-hidridna baterija BP-HP550-11 (1)

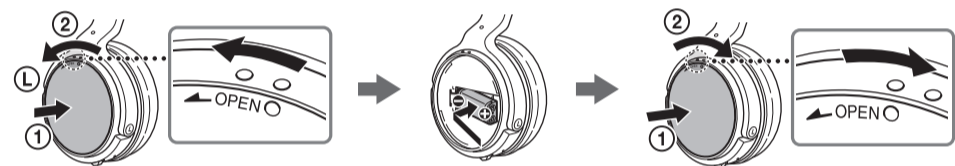
Kartica sa garancijom (1)
Uputstvo za korišćenje (ovaj priručnik) (1)

Korišćenje

1

Umetnite dostavljenu punjivu bateriju u levo kućište slušalica.

Pri stavljanju baterije, obratite pažnju da polaritet bude odgovarajući.



Pritisnite i okrenite poklopac ulevo.

Polove ⊕ na bateriji treba postaviti u skladu sa oznakama ⊕ u odeljku.

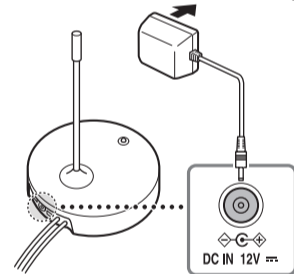
Pritisnite i okrenite poklopac udesno.

2

Povežite adapter za naizmeničnu struju.

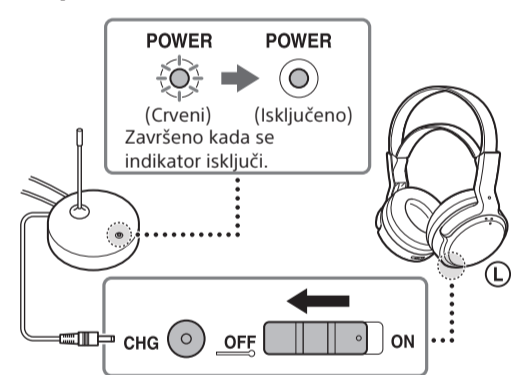
Umetnite priključak.

U utičnicu sa naizmeničnom strujom



3

Napunite slušalice.



MDR-RF811RK

Srpski Sistem bežičnih stereo slušalica

UPOZORENJE

Da biste umanjili rizik od požara ili strujnog udara, ne izlažite uređaj kiši ili vlazi.

Da biste umanjili rizik od požara ili strujnog udara, ne izlažite uređaj kapljicama vode ili prskanju i ne postavljajte na njega predmete koji sadrže tečnost, na primer vaze.

Ne postavljajte uređaj u uski prostor poput police za knjige ili ugradnog ormarića.

Budući da se adapter za napajanje naizmeničnom strujom iskopčava iz mrežnog napajanja izvlačenjem iz utičnice, priključite ga na lako dostupnu utičnicu za napajanje naizmeničnom strujom. Ako primetite bilo kakvu nepravilnost u radu uređaja, odmah ga iskopčajte iz utičnice za napajanje naizmeničnom strujom.

OPREZ

U slučaju zamene nepravilnim tipom baterije, postoji opasnost od eksplozije.

Ne izlažite baterije (punjivu bateriju ili instalirane baterije) visokim temperaturama, na primer sunčevom svetlu, vatri i sličnim izvorima tokom dugog vremena.

Nemojte da izlažete baterije ekstremno niskim temperaturama koje mogu dovesti do pregrevanja i gubljenja toplote. Nemojte rastavljati, otvarati ni cepati sekundarne ćelije ili baterije.

Nemojte izlagati toploti ili vatri ćelije ili baterije. Izbegavajte skladištenje na direktnoj sunčevoj svetlosti. U slučaju curenja ćelije, nemojte dozvoliti da tečnost dođe u kontakt sa kožom ili očima. Ako dođe do kontakta, isperite pogođeno područje velikom količinom vode i potražite pomoć lekara.

Nemojte da koristite drugi punjač osim onog koji je namenski isporučen za upotrebu sa opremom.

Sekundarne ćelije i baterije treba napuniti pre korišćenja. Uvek koristite ispravni punjač, a odgovarajuće uputstvo za punjenje potražite u uputstvima proizvođača ili priručniku za opremu.

Nakon dužeg vremena skladištenja biće potrebno da napunite i ispraznite ćelije ili baterije nekoliko puta kako biste zadržali maksimalne performanse. Odlazite na odgovarajući način.

Visoka jačina zvuka može uticati na vaš sluh.

Pločica sa nazivom predajnika nalazi se sa donje spoljne strane.

Važenje oznake CE je ograničeno samo na one zemlje u kojima je zakonski primenljiva, uglavnom u zemljama EEA (engl. European Economic Area – Evropski ekonomski prostor) i Švajcarskoj.

Kompanija Sony Corporation ovim izjavljuje da je ova oprema usklađena sa direktivom 2014/53/EU. Kompletan tekst izjave o usklađenosti EU je dostupan na sledećoj internetskoj adresi: <http://www.compliance.sony.de/>



Odlaganje potrošenih baterija i električne i elektronske opreme (primenljivo u Evropskoj uniji i ostalim zemljama koje imaju sisteme za odvojeno sakupljanje otpada)

Ovaj simbol na proizvodu, bateriji ili pakovanju označava da se proizvod i baterija ne smeju tretirati kao kućni otpad. Na nekim baterijama se pored ovog simbola može nalaziti i hemijski simbol. Hemijski simbol za olovo (Pb) je dodat ako baterija sadrži više od 0,004% olova. Pravilnim odlaganjem proizvoda i baterija pomažete u sprečavanju mogućih štetnih posledica po okolinu i ljudsko zdravlje do kojih može doći usled nepravilnog odlaganja otpada. Reciklažom materijala pomažete očuvanje prirodnih resursa. Ako proizvodi zahtevaju stalno prisustvo baterije zbog bezbednosti, performansi ili celovitosti podataka, takvu bateriju bi trebalo da zameni isključivo obučeni serviser. Da biste bili sigurni da će se baterijom i električnom i elektronskom opremom pravilno rukovati, predajte potrošene proizvode na odgovarajućem mestu za prikupljanje i reciklažu električne i elektronske opreme. Za sve ostale baterije pogledajte poglavlje o bezbednom uklanjanju baterije iz proizvoda. Predajte bateriju na odgovarajućem mestu za prikupljanje i reciklažu potrošenih baterija. Za detaljnije informacije o reciklaži ovog proizvoda ili baterije, obratite se lokalnoj upravi, komunalnoj službi ili prodavnicu u kojoj ste kupili proizvod ili bateriju.

Napomena za korisnike: sledeće informacije se odnose samo na opremu koja se prodaje u zemljama u kojima se primenjuju direktive Evropske unije

Ovaj proizvod je proizvela kompanija Sony Corporation ili je proizveden u njeno ime. Uvoznik za EU: Sony Europe B.V. Pitanja upućena uvozniku za EU ili u vezi sa usklađenošću proizvoda u Evropi treba poslati ovlašćenom predstavniku proizvođača na adresu: Sony Belgium, bijkantoor van Sony Europe B.V., Da Vincilaan 7-D1, 1930 Zaventem, Belgium.

Ova oprema je testirana i utvrđeno je da je u skladu sa ograničenjima navedenim u EMC uredbi kada se za povezivanje koristi kabl kraći od 3 metra.

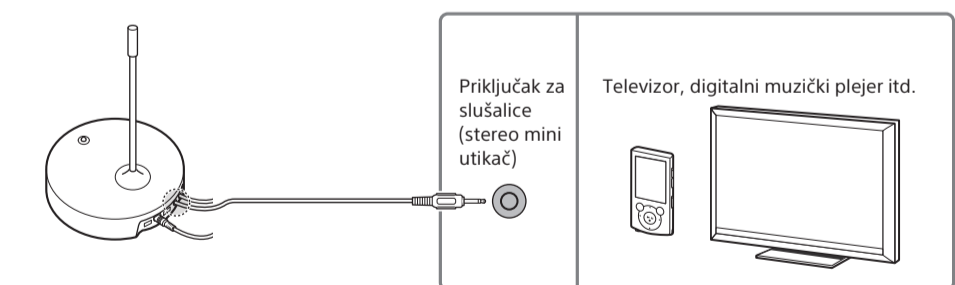
Jedinica nije vodootporna. Ako voda ili strani predmeti dospeju u jedinicu, to može da dovede do požara ili strujnog udara. Ako voda ili strani predmet dospe u jedinicu, odmah prestanite da je koristite i obratite se najbližem Sony prodavcu. Pogotovo budite pažljivi u sledećim slučajevima.

- Ako jedinicu koristite u blizini sudopera itd. Pazite da jedinica ne padne u sudoperu ili posudu sa vodom.

4

Povežite A/V komponentu preko priključka za slušalice.

Postavite jačinu zvuka A/V komponente na najveću vrednost, ali ne toliko jako da se audio signal izobličiti.

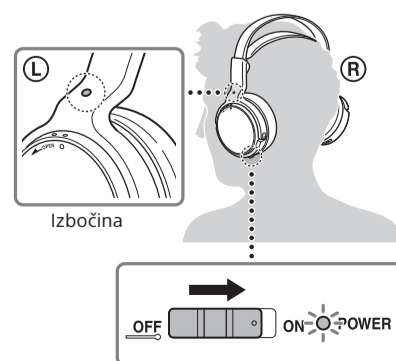


5

Stavite slušalice.

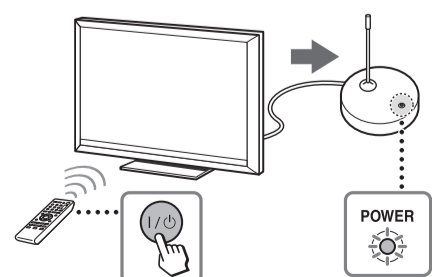
Pre slušanja

Da biste smanjili rizik od oštećenja sluha, prvo smanjite jačinu zvuka.

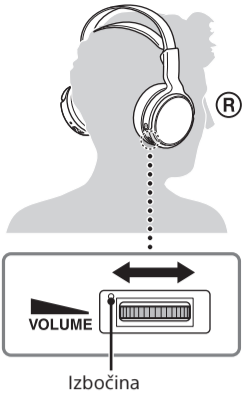


6

Uključite A/V komponentu.

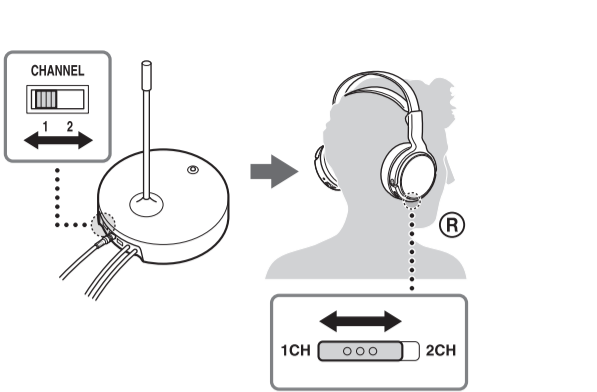


7 Podesite jačinu zvuka.



Ako prijem audio signala nije jasan

Najpre promenite radio frekvenciju pomoću prekidača „CHANNEL” na predajniku, zatim promenite radio-frekvenciju na frekvenciju predajnika pomoću prekidača za kanal na slušalicama.

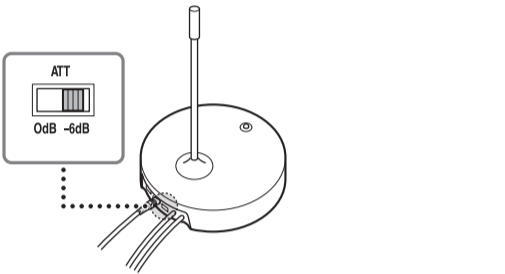


Saveti za podešavanje jačine zvuka

Kada gledate video snimke, pazite da ne podesite preveliku jačinu zvuka u tihim scenama. Možete da oštetite sluh u trenutku kada počne reprodukcija glasne scene.

Podešavanje nivoa ulaza

Ako je zvuk prejak sa analognog ulaza, postavite prekidač ATT (oslabljivač) na „-6 dB”.



Setting	Povezane komponente
0 dB	TV, prenosne i druge komponente sa niskim nivoom izlaza (početna podešavanja)
-6 dB	Ostale komponente

Napomene

- Obavezno smanjite zvuk pre podešavanja prekidača ATT.
- Ako je audio ulaz izobličen (ponekad se istovremeno čuje i šum), postavite prekidač ATT na „-6 dB”.

Korišćenje slušalica sa suvim baterijama koje se odvojeno prodaju

Za napajanje slušalica mogu da se koriste i suve baterije (LR03 (veličina AAA)) dostupne u slobodnoj prodaji. Umetnite dve baterije na isti način kao što je opisano u koraku 1 odeljka „Korišćenje”. Kad koristite suve baterije, funkcija punjenja baterije se ne aktivira.

Trajanje baterije

Baterija	Približno vreme korišćenja ¹⁾
Sony alkalna baterija LR03 (veličina AAA)	28 sati ²⁾

1) na 1 kHz i izlazu od 1 mW + 1 mW
 2) Vreme može da se razlikuje u zavisnosti od temperature i uslova korišćenja.

Saveti za bolji prijem

Performanse prijema

Ovaj sistem koristi veoma visoke signale frekvencije u opsegu od 800 MHz tako da performanse prijema mogu da oslabe usled okruženja. Sledeći primeri ilustruju uslove koji mogu da umanje opseg prijema ili da uzrokuju smetnje.

- U zgradi sa zidovima koji sadrže čelične stubove.
- Okruženje sa mnogo čeličnih ormara itd.
- Okruženje sa mnogo električnih uređaja koji mogu da stvore elektromagnetna polja.
- Predajnik je postavljen na metalni instrument.
- Područje okrenuto ka putu.
- Buka ili ometajući signali postoje u okruženju usled radio primopredajnika u kamionima itd.
- Buka ili ometajući signali postoje u okruženjima u kojima postoje sistemi za bežičnu komunikaciju instalirani duž puteva.

Efektivna oblast predajnika

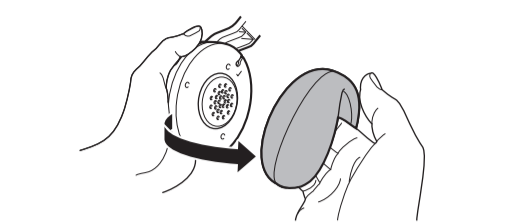
Optimalna udaljenost je do približno 100 m, a da pritom sistem ne prima izvesne smetnje. Međutim, udaljenost može da se razlikuje u zavisnosti od okruženja i okoline.

- Ako sistem prima buku unutar gorenavedene udaljenosti, smanjite udaljenost između predajnika i slušalica ili izaberite drugi kanal.
- Kada koristite slušalice unutar efektivne oblasti predajnika, predajnik možete da postavite u bilo koji smer od slušaoca.
- Čak i unutar oblasti prijema signala, postoje neke tačke (mrtve tačke) u kojima nije moguć prijem RF signala. Ova karakteristika je svojstvena RF signalima i ne ukazuje na kvar. Blagim pomeranjem predajnika, možete da promenite lokaciju mrtve tačke.

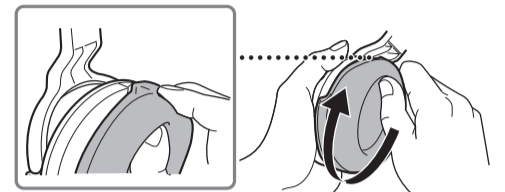
Zamena jastučića za uši

Jastučići za uši su zamenjivi. Ako se jastučići za uši zaprljaju ili pohabaju, zamenite ih na način ilustrovan ispod. Jastučići za uši nisu dostupni u slobodnoj prodaji. Zamenske delove možete da poručite iz prodavnice u kojoj ste kupili ovaj sistem ili kod najbližeg Sony prodavca.

- Uklonite staro jastučice za uši tako što ćete ga izvući iz žleba na kućištu.



- Stavite nov umetak za uši na jedinicu. Prevucite ivicu umetka za uši preko jedne strane ivice žleba jedinice pa okrećite ivicu umetka oko jedinice kao što je prikazano ispod. Kad umetak za uši ulegne u žleb, postavite ga u vertikaln položaj.



Rešavanje problema

Ako naidete na bilo kakve probleme pri korišćenju ovog sistema, koristite sledeću listu za proveru. Ako je problem i dalje prisutan, obratite se najbližem Sony prodavcu.

Nema zvuka / slab zvuk

- Uključite slušalice.
- Proverite vezu predajnika i A/V komponente, adaptera za naizмениčnu struju i utičnice za naizмениčnu struju.
- Proverite da li je A/V komponenta uključena.
- Ako povežete predajnik na A/V komponentu priključka za slušalice, podignite jačinu zvuka na povezanoj A/V komponenti tako da bude unutar opsega u kojem zvuk nije izobličen.
- Najpre promenite radio-frekvenciju pomoću prekidača „CHANNEL” na predajniku, zatim promenite radio-frekvenciju na frekvenciju predajnika pomoću prekidača za kanal na slušalicama.
- Zamenite isporučenu punjivu bateriju ili zamenite suve baterije novim. Ako je indikator POWER i dalje isključen nakon punjenja, odnesite slušalice Sony prodavcu.

Izobličen ili isprekidan zvuk (ponekad sa bukom)

- Koristite slušalice blizu predajnika ili promenite poziciju predajnika.
- Ako povežete predajnik na A/V komponentu koristeći priključak za slušalice, spustite nivo jačine zvuka na povezanoj A/V komponenti unutar opsega u kojem zvuk nije izobličen.
- Najpre promenite radio-frekvenciju pomoću prekidača „CHANNEL” na predajniku, zatim promenite radio-frekvenciju na frekvenciju predajnika pomoću prekidača za kanal na slušalicama.
- Zamenite isporučenu punjivu bateriju ili zamenite suve baterije novim. Ako je indikator POWER i dalje isključen nakon punjenja, odnesite slušalice Sony prodavcu.

Glasna buka u pozadini

- Ako povežete predajnik na A/V komponentu priključka za slušalice, podignite jačinu zvuka na povezanoj A/V komponenti tako da bude unutar opsega u kojem zvuk nije izobličen.
- Zamenite isporučenu punjivu bateriju ili zamenite suve baterije novim. Ako je indikator POWER i dalje isključen nakon punjenja, odnesite slušalice Sony prodavcu.
- Slušalice koristite blizu predajnika.

Zvuk se prekida

- Predajnik se isključuje ako nema signala ili ako je ulazni signal slab tokom 4 minuta. Ako povežete predajnik na A/V komponentu koristeći priključak za slušalice, podignite nivo jačine zvuka na povezanoj A/V komponenti tako da bude unutar opsega u kojem zvuk nije izobličen.

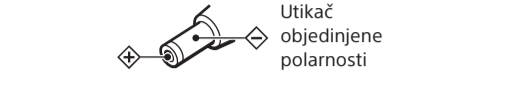
Bateriju nije moguće napuniti / indikator napajanja ne svetli crveno

- Umetnite isporučenu punjivu niki-metal-hidridnu bateriju. Suve baterije i punjive baterije osim isporučene ne mogu da se pune.
- Proverite da li je prekidač na levom kućištu slušalica ISKLJUČEN. Ako je prekidač UKLJUČEN, indikator napajanja ne svetli.

Mere opreza

Napomene o adapteru za naizмениčnu struju

- Čvrsto umetnite adapter za naizмениčnu struju.
- Obavezno koristite isporučeni adapter za naizмениčnu struju. Korišćenje adaptera za naizмениčnu struju sa drugačijim polaritetom utikača ili drugim karakteristikama može da dovede do kvara proizvoda.



- Obavezno koristite isporučeni adapter za naizмениčnu struju. Čak i adapteri za naizмениčnu struju koji imaju isti napon i polaritet priključka mogu da oštete ovaj proizvod zbog kapaciteta struje i drugih faktora.

O izvorima napajanja i postavljanju

- Ako se sistem neće koristiti duže vreme, isključite adapter za naizмениčnu struju iz utičnice za naizмениčnu struju držeći utikač, a zatim uklonite bateriju iz slušalica da biste izbegli oštećenje uzrokovano curenjem baterije i posledičnom korozijom.
- Ne ostavljajte sistem na mestu izloženom direktnoj sunčevoj svetlosti, toploti ili vlazi.
- Izbegavajte izlaganje ekstremnim temperaturama, direktnom suncu, vlazi, pesku, prašini i mehaničkim udarcima.

Specifikacije

Predajnik (TMR-RF810R)

Modulacija	FM stereo
Radna frekvencija	863,0 MHz – 865,0 MHz
Maksimalna izlazna snaga	< 4 mW
Kanal	Ch1, Ch2
Izvor napajanja	jednosmerna struja 12 V: isporučen adapter za naizмениčnu struju
Audio ulaz	Stereo mini priključak
Dimenzije	Pribl. 108 mm × 128 mm × 108 mm (š/v/d)
Masa	Pribl. 137 g
Potrošnja energije	3 W

Slušalice (MDR-RF811R)

Frekventni odziv	20 Hz – 20.000 Hz
Izvor napajanja	Isporučena punjiva niki-metal-hidridna baterija BP-HP550-11 ili suve baterije (veličina AAA) dostupne u slobodnoj prodaji
Masa	Pribl. 270 g (sa isporučenom punjivom niki-metal-hidridnom baterijom)
Potrošnja energije	2 W

Dizajn i specifikacije su podložni promenama bez najave.