



Käytöstä poistettujen akkujen, paristojen sekä sähkö- ja elektroniikkalaitteiden hävittäminen (koskee Euroopan unionia sekä muita maita, joissa on erilliset keräysjärjestelmät)

Tämä tuotteessa, akussa tai pakkauksessa oleva symboli ilmaisee, että tuotetta ja akkua ei saa käsitellä kotitalousjätteenä. Tietyissä akuissa/paristoissa tätä symbolia voidaan käyttää yhdessä kemikaalia ilmaisevan merkin kanssa. Lyijyn kemiallinen merkki (Pb) on lisätty, jos paristo/akku sisältää enemmän kuin 0,004 % lyijyä.

Huolehtimalla akkujen/paristojen asianmukaisesta kierrätyksestä voit auttaa estämään mahdollisia ympäristö- ja terveyshaittoja, joita voi aiheutua akun/pariston epäasianmukaisesta käsittelystä. Materiaalien kierrätys säästää luonnonvaroja. Jos tuotteen turvallisuus, toimivuus tai tietojen säilyminen edellyttävät kiinteää akkua, akun vaihto on annettava koulutetun huoltohenkilöstön tehtäväksi. Voit varmistaa akun/pariston asianmukaisen käsittelyn toimittamalla sen käyttöön päätyttyä sähkö- ja elektroniikkalaitteiden kierrätyksestä huolehtivaan kierrätys- ja keräyspisteeseen. Muiden akkujen/paristojen osalta tarkista käyttöohjeesta, miten akku/paristo irrotetaan tuotteesta turvallisesti. Toimita akku/paristo käytöstä poistettujen akkujen kierrätyksestä huolehtivaan kierrätys- ja keräyspisteeseen. Lisätietoja tämän tuotteen tai akun/pariston kierrättämisestä saat paikalliselta ympäristöviranomaiselta, jätehuoltokeskuksesta tai liikkeestä, josta tuote tai akku on ostettu.

Älä altista akkuja tai paristoja (akkuja tai paristoja sisältävää laitetta) pitkäksi aikaa lämmönlähteille, kuten suoralle auringonvalolle tai tulelle. Älä altista akkuja tai paristoja kylmille olosuhteille. Muutoin akku tai paristot saattavat ylikuumentua tai niiden lämpö saattaa nousta hallitsemattomasti. Älä pura, avaa tai hajota akkuja tai paristoja. Jos akku vuotaa, vältä vuotavan aineen joutumista iholle tai silmiin. Jos aineita pääsee iholle tai silmiin, pese aine pois heti runsaalla vedellä ja käänny välittömästi lääkärin puoleen. Akut ja paristot on ladattava ennen käyttöä. Käytä aina oikeaa laturia ja katso aina asianmukaisen lataamisen ohjeet valmistajan ohjeista tai laiteoppaasta. Jos laite on ollut pitkään varastoituna, sen akku tai paristot on mahdollisesti ladattava ja varaus purettava useita kertoja, ennen kuin laite toimii parhaalla mahdollisella tavalla. Hävitä asianmukaisesti.

Älä aseta tätä tuotetta lääkinnällisten laitteiden lähelle

Tämä tuote (mukaan lukien lisävarusteet) sisältää magneetteja, jotka voivat häiritä sydämentahdistimia, nesteenkertymisen hoitoon käytettäviä vaihtelevapaineisia sunttiläppiä sekä muita lääkinnällisiä laitteita. Älä aseta tätä tuotetta tällaisia lääkinnällisiä laitteita käyttävien henkilöiden lähelle. Kysy tarvittaessa neuvoja lääkäritäsi ennen tuotteen käyttämistä, jos käytät kyseisiä lääkinnällisiä laitteita.

Tämän laitteen on testeissä todettu täyttävän EMC-direktiivin määräykset, kun käytössä on enintään kolmen metrin pituinen liitäntäkaapeli.



Lataamista koskeva varoitus



Määrän USB-liittimen tai verkkopistokkeen liittäminen voi aiheuttaa oikosulun, kun vierasta ainetta tai nesteitä (hanavettä, suoloista vettä, virvoitusjuomaa jne.) pääsee laitteeseen tai latausjohtoon. Tämä voi aiheuttaa toimintahäiriöitä tai epänormaalia ylikuumenemista.

Älä koskaan liitä USB-liitintä tai verkkopistoketta, kun laite tai latausjohto on märkä.

Langaton kaiutin

Viiteopas



* 5 0 2 7 1 5 8 2 2 * (1)

SRS-XP700 / SRS-XP500

©2021 Sony Corporation
https://www.sony.net/

Suomi Langaton kaiutin

Lue tämä opas huolellisesti ennen laitteen käyttöä ja säilytä se tulevaa käyttöä varten. Siirry seuraavaan URL-osoitteeseen ja lue LOPPUKÄYTTÄJÄN KÄYTTÖOIKEUSSOPIMUS.
https://rd1.sony.net/help/speaker/el21/h_zz/

VAROITUS

Suojaa laite tippuvalta ja roiskuvalta vedeltä äläkä sijoita laitteen päälle maljakkoita tai muita nestettä sisältäviä esineitä, jotta tulipalon tai sähköiskun vaara voidaan välttää.

Älä altista laitetta avotulen lähteelle (esimerkiksi palaville kynttilöille).

Älä asenna laitetta suljettuun tilaan, kuten kirjahyllyyn tai suljettuun kaappiin.

Laite irrotetaan verkkovirtalähteestä poistamalla pistoke pistorasiasta. Laite tulee siksi kytkä helposti käsiteltävään pistorasiassa. Jos laite toimii tavallisesta poikkeavalla tavalla, irrota pistoke pistorasiasta välittömästi.

Laitetta ei ole irrotettu verkkovirrasta niin kauan kuin se on liitetty pistorasiassa, vaikka itse laitteen virta olisi katkaistu.

Huomautus asiakkaille: seuraavat tiedot koskevat ainoastaan laitteita, joita myydään EU:n direktiivijä ja/tai Ison-Britannian lakisäätöisiä vaatimuksia noudattavissa maissa.

Tämän tuotteen valmistaja tai valmistuttaja on Sony Corporation.

Maahantuoja EU:ssa ja Iossa-Britanniassa: Sony Europe B.V.

EU-maahantuontia tai EU:n tuotteen vaatimustenmukaisuutta koskevissa asioissa valmistajan valtuutettu edustaja on Sony Belgium, bijkantor van Sony Europe B.V., Da Vincilaan 7-D1, 1930 Zaventem, Belgia.

Ison-Britannian maahantuontia tai Ison-Britannian tuotteen vaatimustenmukaisuutta koskevissa asioissa valmistajan valtuutettu edustaja on Sony Europe B.V., The Heights, Brooklands, Weybridge, Surrey KT13 0XW, Yhdistynyt kuningaskunta.

Sony Corporation ilmoittaa täten, että tämä laite vastaa direktiivin 2014/53/EU määräyksiä.

Teksti EU-vaatimustenmukaisuusvakuutuksesta löytyy kokonaisuudessaan ohjeiselta verkkosivulta: https://compliance.sony.eu

Sony Corporation ilmoittaa täten, että tämä laite vastaa olennaisia Ison-Britannian lakisäätöisiä vaatimuksia. Vaatimustenmukaisuusvakuutuksen teksti on kokonaisuudessaan saatavilla seuraavassa verkko-osoitteessa:

https://compliance.sony.co.uk



CE-merkintä on voimassa vain niissä maissa, joissa se pannaan oikeudellisesti täytäntöön, lähinnä Euroopan talousalueen (ETA) maissa ja Sveitsissä. UKCA-merkintä on voimassa vain niissä maissa, joissa se pannaan oikeudellisesti täytäntöön, lähinnä Iossa-Britanniassa.

Varotoimet

Turvallisuus

• Irrota verkkovirtajohto kokonaan pistorasiasta, jos laitetta ei aiota käyttää pitkään aikaan. Kun irrotat virtajohdon pistorasiasta, tartu aina pistotulppaan. Älä koskaan vedä itse johdosta.

Sijoittaminen

- Ehkäise toimintahäiriöitä välttämällä seuraavia laitteen sijoituspaikkoja:
 - korkeille lämpötiloille altistuva paikka, kuten suora auringonvalo, valaisinten tai lämmönlähteiden läheisyys tai sauna
 - auton sisätilat ikkunoiden ollessa suljettuina (etenkin kesällä)
 - runsaalle pölylle altistuva paikka
 - voimakkaalle värinälle altistuva paikka.
- Aseta laite tasaiselle vaakasuoralle pinnalle. Jos laite asetetaan kaltevalle pinnalle, laitteen värinä voi johtaa sen kaatumiseen tai putoamiseen pinnalta. Tämä voi aiheuttaa vahinkoja, toimintahäiriöitä tai suorituskyyvyn heikkenemistä.
- Sijoituspaikka voi aiheuttaa laitteen kaatumisen tai putoamisen pinnalta. Älä jätä arvoesineitä laitteen lähelle.
- Laite ei ole antimagneettinen. Pidä magneettisuudelle herkä esineet (kuten ääni- tai kuvanauhat, kellot, magneettijuovaiset maksukortit jne.) etäällä laitteesta. Huomioi tämä myös kuljettaessasi laitetta mukana.

Muut

- Jos laitetta käytetään pitkään, sen lämpötila voi nousta. Tämä ei ole toimintahäiriö.
- Älä käytä tai säilytä laitetta äärimmäisen kylmässä tai kuumassa ympäristössä (lämpötila alueen 5–35 °C ulkopuolella). Jos laitetta käytetään tai säilytetään edellä mainitun lämpötila-alueen ulkopuolella, laite voi automaattisesti lakata suojaamasta sisäisiä virtapiirejään.
- Korkeassa lämpötilassa latautuminen voi pysähtyä tai äänenvoimakkuus pienentyä akun suojaamiseksi.
- Vaikka et aikois käyttää laitetta pitkään aikaan, lataa akku 6 kuukauden välein täyteen, jotta sen suorituskyyky säilyy.

Tekijänoikeudet

- Android, Google Play ja niihin liittyvät merkit ja logot ovat Google LLC -yhtiön tavaramerkkejä.
- LDAC™ ja LDAC-logo ovat Sony Corporationin tavaramerkkejä.
- Windows Media on Microsoft Corporationin rekisteröity tavaramerkki tai tavaramerkki Yhdysvalloissa ja/tai muissa maissa.
- Tätä tuotetta suojaavat tietyt Microsoft Corporationin immateriaalioikeudet. Tällaisen tekniikan käyttö tai jakelu tämän tuotteen ulkopuolella on kielletty ilman Microsoftin tai valtuutetun Microsoft-tytäryhtiön suostumusta.
- BLUETOOTH®-sanamerkki ja -logot ovat Bluetooth SIG, Inc:n omistamia rekisteröityjä tavaramerkkejä, joita Sony Corporation käyttää lisensioitu.
- Apple, Apple-logo, iPhone ja iPod touch ovat Apple Inc:n rekisteröityjä tavaramerkkejä Yhdysvalloissa ja muissa maissa.
- App Store on Apple Inc:n tavaramerkki, joka on rekisteröity Yhdysvalloissa ja muissa maissa.
- Made for Apple -merkintä tarkoittaa, että lisävaruste on tarkoitettu käytettäväksi erityisesti merkinnässä mainittujen Apple-tuotteiden kanssa ja että kehittäjä takaa lisävarusteen olevan Applen suorituskystandardien mukainen. Apple ei vastaa tämän laitteen toiminnasta tai siitä, että laite on turvallisuusmääräysten ja muiden lakisäätöisten standardien mukainen.
- Huomaa, että tällaisen lisävarusteen käyttäminen Apple-tuotteen kanssa voi vaikuttaa langattomaan suorituskyykyyn.
- Muut tavaramerkit ja tuotenimet ovat omistajiensa omaisuutta.
- Näissä asiakirjoissa ei käytetä merkintöjä™ ja®.



Huomautuksia laitteen vesitiivyydestä (Lue ennen käyttöä)

Laitteen vesitiivisyys

Laitteen suojakannen ollessa tiivisti suljettu laitteen vesitiivyyden luokka on IPX4¹ vesiroiskeiden vastaisen suojauksen tason määrittävän IEC60529-standardin Koteloituluokkien suojaluokat (IP-luokitus) mukaisesti². Laite ei ole kuitenkaan täysin vesitiivis. Älä pudota laitetta kuumaan veteen kylpyammeeseen tai käytä sitä tarkoituksella vedessä.

Vesitiiviyttä koskevien määrittysten piiriin kuuluvat nesteet

Sovellettavissa	makea vesi, hanavesi ja uima-altaan vesi
Ei sovellettavissa	muut kuin edellä mainitut nesteet (saippuavesi, pesuainetta tai kylpyainetta sisältävä vesi, shampoo, kuuma lähdevesi, suolainen vesi jne.)

¹ IPX4 (suojaus vesiroiskeilta): suojattu roiskevedeltä kaikista suunnista.

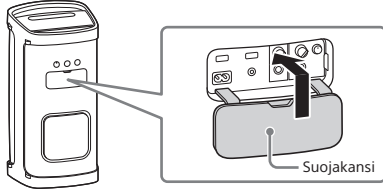
² Mukana toimitetut lisävarusteet ja laitteen liitännät (AC IN/USB/AUDIO IN/MIC/GUITAR) eivät ole vesitiiviitä. Tulipalon tai sähköiskun vaaran vähentämiseksi älä altista laitetta vedelle tai vesipisaralle, kun mikä tahansa laitteen liitännöistä (AC IN/USB/AUDIO IN/MIC/GUITAR) on käytössä. Älä aseta laitteen päälle maljakkoita tai muuta nesteellä täytettyä astiaa.

Laitteen vesitiivyyttä koskevat ominaisuudet perustuvat tässä kuvatuissa olosuhteissa suoritettuihin mittauksiin. Huomaa, että takuu ei kata asiakkaan väärinkäytön seurauksena veteen upottamisesta joutuvia toimintahäiriöitä.

Laitteen vesitiivyyden heikkenemisen välttäminen

Tarkista seuraavat kohdat ja käytä laitetta oikein.

- Laitetta ei ole suunniteltu kestämään vedenpainetta. Toimintahäiriöiden välttämiseksi älä upota laitetta veteen tai aseta sitä suoraan hanasta virtaavan veden alle.
- Älä kaada laitteen päälle kuumaa vettä tai puhalla hiustenkuivaimella tai muulla laitteella kuumaa ilmaa suoraan laitteeseen. Älä myöskään koskaan käytä laitetta korkeille lämpötiloille altistuvassa paikassa, kuten saunassa tai lämmönlähteen lähellä.
- Käsittele suojakantta varovasti. Suojakansi on erittäin tärkeä vesitiivyyden kannalta. Kun käytät laitetta, varmista, että suojakansi on suljettu kokonaan. Varo suojakantta sulkiessasi, ettei sisään jää vieraita esineitä. Jos suojakantta ei suljeta kokonaan, laitteen vesitiiviyys voi heikentyä ja laitteeseen voi päästä vettä, mikä voi johtaa toimintahäiriöön.



Märän laitteen käsitteleminen

Pyyhi kosteat pinnat kuiviksi käytön jälkeen. Jos laite jätetään märäksi, siihen voi tulla vesitahroja, hometta tms.

Äänenlaatu voi muuttua, jos laitteen kaiutinyksikköön pääsee vettä. Se ei kuitenkaan tarkoita toimintahäiriötä.

Pyyhi kosteat pinnat kuiviksi ja aseta laite kuivan pehmeän liinan päälle, jotta laitteen sisään kertynyt vesi valuu pois. Anna laitteen kuivua sitten ilmastossa, kunnes kosteutta ei enää ole.

Huomautus

- Puhdista laite pehmeällä liinalla, joka on kostutettu kevyesti miedolla pesuaineliuoksella. Älä käytä minkäänlaista hiomatynyä, hiontavahetta äläkä liuotinta kuten tinneriä, bensiiniä tai alkoholia.
- Pyyhi kosteat pinnat kuiviksi käytön jälkeen etenkin kylmissä ympäristöissä. Pintojen jättäminen kosteiksi voi johtaa laitteen jäätymiseen ja toimintahäiriöihin.

Käyttöoikeuteen liittyviä huomautuksia

Tämä tuote sisältää ohjelmiston, jota Sony käyttää sen tekijänoikeuksien haltijan kanssa solmitun käyttöoikeussopimuksen mukaisesti. Meillä on velvollisuus ilmoittaa sopimuksen sisältö asiakkaille ohjelmiston tekijänoikeuksien haltijan ehtojen mukaisesti. Siirry seuraavaan URL-osoitteeseen ja lue käyttöoikeuden sisältö. <https://rd1.sony.net/help/speaker/sl/21x/>



GNU:n GPL- ja LGPL-lisenssien mukaisia ohjelmistoja koskeva ilmoitus

Tämä tuote sisältää ohjelmiston, joka on seuraavaan GNU:n yleisen julkisen lisenssin (GNU General Public License, johon tästä lähtien viitataan nimellä "GPL") tai GNU:n vähemmän yleisen julkisen lisenssin (GNU Lesser General Public License, johon tästä lähtien viitataan nimellä "LGPL") alainen. Lisensseissä mainitaan, että asiakkailla on oikeus mainitun ohjelmiston lähdekoodin hankintaan, muuttamiseen ja edelleenlevitykseen GPL- tai LGPL-lisenssin ehtojen mukaisesti. Edellä mainitun ohjelmiston lähdekoodi on saatavilla verkosta.

Voit ladata sen siirtymällä seuraavaan URL-osoitteeseen ja valitsemalla sitten mallinimen SRS-XP700 / SRS-XP500.

URL: <http://oss.sony.net/Products/Linux/>

Huomaa, että Sony ei vastaa lähdekoodin sisältöön liittyviin kysymyksiin eikä ole vastuussa niistä.

Kolmansien osapuolten tarjoamia palveluita koskeva vastuuvapauslauseke

Kolmansien osapuolten tarjoamia palveluita voidaan muuttaa ja ne voidaan keskeyttää tai lakkauttaa ilman erillistä ilmoitusta. Sony ei millään tavalla vastaa tällaisista tilanteista.

Tekniset tiedot

Kaiutin

Kaiutinjärjestelmä 2-tie, bassorefleksi

Kaiutinyksikkö

(SRS-XP700)
Bassokaiutin: noin 170 mm × 170 mm (2)
Diskanttikaiutin: halkaisija noin 60 mm (3), etu
Diskanttikaiutin: halkaisija noin 50 mm (1), taka
(SRS-XP500)
Bassokaiutin: noin 140 mm × 140 mm (2)
Diskanttikaiutin: halkaisija noin 50 mm (2)

BLUETOOTH

Tiedonsiirtojärjestelmä BLUETOOTH-versio 5.0
Enimmäisyhteysalue Näköetäisyysdellä*1 noin 30 m
Taajuusalue 2,4 GHz:n kaista (2,4000–2,4835 GHz)
Modulaatiomenetelmä FHSS (Freq Hopping Spread Spectrum)
Yhteensopivat BLUETOOTH profiilit*2

Tuetut koodekit*3

A2DP (Advanced Audio Distribution Profile)
AVRCP (Audio Video Remote Control Profile)
SBC (Subband Codec)
AAC (Advanced Audio Coding)
LDAC*4

Lähetysalue (A2DP)

20–20 000 Hz (näytteenottotaajuus 44,1 kHz)

Käyttötaajuus / enimmäislähtöteho

2 400–2 483,5 MHz / < 9,0 dBm

*1 Todelliseen yhteysalueeseen vaikuttavat useat tekijät, kuten laitteiden välissä olevat esteet, mikroaaltouunin lähellä olevat magneettikentät, staattinen sähkö, vastaanottoherkkyys, antennin suorituskyky, käyttöjärjestelmä, ohjelmistosovellus jne.

*2 BLUETOOTH-standardiprofiilit määrittävät laitteiden välisen BLUETOOTH-tiedonsiirron käyttötilan.

*3 Koodekki: äänisignaalin pakkaus- ja muuntomuoto

*4 LDAC on Sonyn kehittämä äänen koodaustekniikka, joka mahdollistaa High-Resolution (Hi-Res) Audio -sisällön siirtämisen jopa BLUETOOTH-yhteyden välityksellä.

Huomautus

Verkkoympäristöstä riippuen korkean bittinopeuden lähetykset voi keskeytyä.

Yleistä

Tuotot
Type A USB1 -portti: tuettu USB-laite (massamuistiluokka)
AUDIO IN -liitäntä (stereominiliitin): jännite 2 V, impedanssi 10 kΩ
MIC-liitäntä: herkkyys 1 mV, impedanssi 10 kΩ
MIC/GUITAR-liitäntä:
herkkyys 1 mV, impedanssi 10 kΩ (kun kitaratila ei ole käytössä)
herkkyys 200 mV, impedanssi 500 kΩ (kun kitaratila on käytössä)

DC OUT

Type A USB1- ja USB2-portti (liitetyn laitteen akun lataamiseen) (DC 5 V / enint. 1,5 A (yhteensä enint. 2 A kahdelle portille))*5

Virta

Virrankulutus

(SRS-XP700)
78 W
(SRS-XP500)
76 W

Virrankulutus valmiustilassa

(SRS-XP700)
Kun BLUETOOTH-valmiustila ei ole käytössä: 0,5 W
Kun BLUETOOTH-valmiustila on käytössä: 1,5 W
(SRS-XP500)
Kun BLUETOOTH-valmiustila ei ole käytössä: 0,5 W
Kun BLUETOOTH-valmiustila on käytössä: 1,5 W

Litiumioniakun kesto (kun Battery Care -tila*6 ei ole käytössä)

Toistettaessa BLUETOOTH-yhteyden välityksellä (SRS-XP700)
Noin 25 tuntia*7 *8
Noin 20 tuntia*7 *9
Noin 6 tuntia*7 *12
Noin 5 tuntia*7 *13
(SRS-XP500)
Noin 20 tuntia*7 *10
Noin 10 tuntia*7 *11
Noin 6,5 tuntia*7 *12
Noin 5 tuntia*7 *13

Sisäisen ladattavan akun lataamiseen tarvittava aika*14 (kun Battery Care -tila*6 ei ole käytössä)

(SRS-XP700)
Noin 3 tuntia
(10 minuutin latauksella saa noin 3 tuntia musiikin toistoaikaa)*7 *8
(SRS-XP500)
Noin 3 tuntia
(10 minuutin latauksella saa noin 80 minuuttia musiikin toistoaikaa)*7 *10

Mitat (mukaan lukien ulkonevat osat ja säätimet)

(SRS-XP700)
Noin 313 mm × 693 mm × 367 mm (l/k/s)
(SRS-XP500)
Noin 275 mm × 572 mm × 295 mm (l/k/s)

Paino

(SRS-XP700)
Noin 16,9 kg akun kanssa
(SRS-XP500)
Noin 11,2 kg akun kanssa

Mukana toimitettavat lisävarusteet

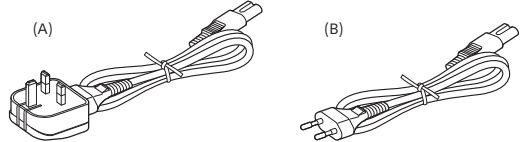
Verkkovirtajohto (2)

Iso-Britannia, Irlanti, Malta ja Kypros:

Käytä verkkovirtajohtoa (A).

Turvallisuussyistä verkkovirtajohtoa (B) ei ole tarkoitettu käytettäväksi edellä mainituissa maissa tai alueilla, joten sitä ei saa käyttää niissä.

Muiden maiden/alueiden asiakkaat: Käytä verkkovirtajohtoa (B).



*5 Lähtövirta mukautuu automaattisesti yhdistettyjen USB-laitteiden määrän ja laitteen äänenvoimakkuuden mukaan.

*6 Tila pidentää sisäisen ladattavan akun käyttöikää rajoittamalla latauskapasiteetin noin 90 prosenttiin. Tilan ollessa käytössä laitteen toisto aika on ilmoitettua lyhyempi.

*7 Varsinainen kesto voi poiketa luettelossa ilmoitetusta äänenvoimakkuuden, toistettujen kappaleiden, ympäristön lämpötilan ja käyttöolosuhteiden mukaan.

*8 Mitattu arvo on saatu toistamalla määritettyä musiikkilähdettä, kun laitteen äänenvoimakkuudeksi on asetettu 13, äänitilaksi on asetettu MEGA BASS ja valaistustoiminto on poistettu käytöstä.

*9 Mitattu arvo on saatu toistamalla määritettyä musiikkilähdettä, kun laitteen äänenvoimakkuudeksi on asetettu 13 ja tehdasetukset ovat käytössä (äänitila: MEGA BASS ja valaistus: ON [Käytössä]).

*10 Mitattu arvo on saatu toistamalla määritettyä musiikkilähdettä, kun laitteen äänenvoimakkuudeksi on asetettu 16, äänitilaksi on asetettu MEGA BASS ja valaistustoiminto on poistettu käytöstä.

*11 Mitattu arvo on saatu toistamalla määritettyä musiikkilähdettä, kun laitteen äänenvoimakkuudeksi on asetettu 16 ja tehdasetukset ovat käytössä (äänitila: MEGA BASS ja valaistus: ON [Käytössä]).

*12 Mitattu arvo on saatu toistamalla määritettyä musiikkilähdettä, kun laitteen äänenvoimakkuus on suurimmalla tasolla, äänitilaksi on asetettu MEGA BASS ja valaistustoiminto on poistettu käytöstä.

*13 Mitattu arvo on saatu toistamalla määritettyä musiikkilähdettä, kun laitteen äänenvoimakkuus on suurimmalla tasolla ja tehdasetukset ovat käytössä (äänitila: MEGA BASS ja valaistus: ON [Käytössä]).

*14 Tyhjän akun täyteen latautumiseen (100 %) kuluva aika, kun laitteen virta on katkaistu.

Yhteensopivat iPhone- ja iPod-mallit

iPhone SE (2. sukupolvi), iPhone 11 Pro Max, iPhone 11 Pro, iPhone 11, iPhone XS Max, iPhone XS, iPhone XR, iPhone X, iPhone 8 Plus, iPhone 8, iPhone 7 Plus, iPhone 7, iPhone SE, iPhone 6s Plus, iPhone 6s, iPod touch (7. sukupolvi)

Laite on yhteensopiva iOS 10.0 -käyttöjärjestelmän tai sitä uudempien versioiden kanssa.

Ulkonäköä ja teknisiä ominaisuuksia voidaan muuttaa ilman erillistä ilmoitusta.

Made for

iPhone | iPod

Conçu pour

iPhone | iPod



Download on the
App Store



GET IT ON
Google Play

