

SONY®

Käyttöohje

Bluetooth®-monokuulokkeet
MBH10

Sisältö

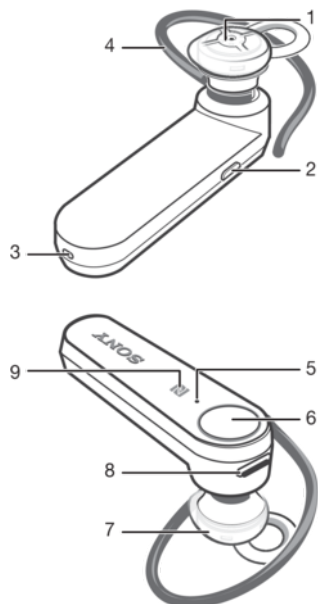
Johdanto.....	3
Perusasiat.....	3
Kuulokkeiden käyttäminen.....	5
Vianmääritys.....	6
Oikeudelliset tiedot.....	6

Johdanto

Toimintojen yleiskatsaus

Kun käytössäsi on Bluetooth®-monokuulokkeet, voit hallita saapuvia ja soitettavia puheluita musiikkia kuunnellessasi. Voit yhdistää Bluetooth®-kuulokkeesi kahteen Bluetooth®-laitteeseen samanaikaisesti. Näin voit vastaanottaa puheluita kahdesta puhelimesta ilman yhteyksien katkaisemista ja uudelleenmuodostamista.

Lisälaitteen yleiskuvaus



1. Kuuloke

2. Äänenvoimakkuusnäppäin

3. Mikrofoni

4. Korvasanka

5. Merkkivalo

6. Virta- ja puhelupainike

7. Kuulokesuojus

8. Micro USB -portti

9. NFC-tunnistusalue

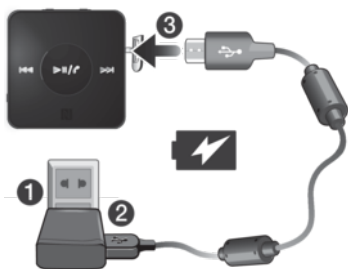
💡 Laitteen yhteensopivuustiedot ovat luettavissa osoitteessa www.sonymobile.com/support.

Perusasiat

Akun lataaminen

Ennen kuin käytät Bluetooth®-monokuulokkeet -laitetta ensimmäisen kerran, sinun on ladattava sitä noin 2,5 tuntia. Sony-laturit ovat suositeltavia.

Akun lataaminen



- 1 Kytke USB-kaapelin toinen pää laturiin (tai tietokoneen USB-porttiin).
- 2 Kytke kaapelin toinen pää laitteesi (Bluetooth®-monokuulokkeet) Micro USB -porttiin.

Kuulokkeiden kytkeminen päälle ja pois

Kuulokkeiden virran kytkeminen

- Paina virtapainiketta, kunnes merkkivalo muuttuu vihreäksi.

Kuulokkeiden virran sammuttaminen

- Paina virtapainiketta, kunnes punainen merkkivalo välähtää kerran.

Yhteensopivien laitteiden yhdistäminen laitepariksi

Ennen kuin voit käyttää kuulokkeita, sinun täytyy luoda niistä laitepari yhteensopivan Bluetooth®-laitteen kanssa (esimerkiksi puhelin). Voit luoda kuulokkeista laiteparin joko manuaalisesti tai automaattisesti NFC-toiminnon avulla. Kun laitepari on muodostettu, kuulokkeet muodostavat automaattisesti yhteyden yhteensopivaan Bluetooth®-laitteeseen, kun kuulokkeet kytketään päälle ja ne ovat puhelimen kuuluvuusalueella. Tämän jälkeen voit luoda kuulokkeilla toisenkin laiteparin toisen yhteensopivan Bluetooth®-laitteen kanssa samalla tavalla.

Kuulokkeiden ja Bluetooth®-laitteen laiteparin muodostaminen manuaalisesti

- 1 Varmista, että Bluetooth®-laitteen Bluetooth®-toiminto on käytössä.
- 2 Sammuta kuulokkeiden virta.
- 3 **Kuulokkeet:** paina virtanäppäintä kunnes, kunnes vihreä merkkivalo alkaa vilkkua nopeasti.
- 4 **Bluetooth®-laite:** hae Bluetooth®-laitteita ja valitse sitten laiteluettelosta **MBH10**.
- 5 **Bluetooth®-laite:** Noudata näyttöön tulevia laiteparin muodostusohjeita. Jos tunnuslukua tarvitaan, anna tunnusluvuksi 0000.

Kuulokkeiden ja Bluetooth®-laitteen laiteparin muodostaminen automaattisesti



- 1 Varmista, että Bluetooth®-laitteen NFC-toiminto on käytössä ja että näyttö on käytössä (ei lukittuna).
 - 2 Aseta Bluetooth®-laite kuulokkeidesi päälle siten, että laitteiden NFC-tunnistusalueet koskevat toisiaan.
 - 3 Noudata Bluetooth®-laitteen näyttöön tulevia laiteparin muodostusohjeita. Jos tunnuslukua tarvitaan, anna tunnusluvuksi 0000.
- ! Tässä kuvassa käytetty laite on tarkoitettu vain havainnollistamiseen, eikä se välttämättä kuvaa tarkasti itse laitetta.
- 💡 Voit muodostaa kuulokkeilla laiteparin yhteensopivan NFC-laitteen kanssa myös silloin, kun kuulokkeiden virta on sammutettuna.

Äänenvoimakkuuden säätäminen

Puhelun äänenvoimakkuuden säätäminen

- Paina äänenvoimakkuusnäppäintä puhelun ollessa käynnissä.
- 💡 Kun äänenvoimakkuus on suurimmalla mahdollisella tasolla, kuulet hieman pidemmän korkean piippauksen. Jos jatkat äänenvoimakkuusnäppäimen painamista, kun äänenvoimakkuus on suurimmalla mahdollisella tasolla, äänenvoimakkuus pienentyy.

Kuulokkeiden käyttöohje



Voit käyttää kuulokkeita joko korvasangan kanssa tai ilman sitä (vasen tai oikea korva).

Kuulokkeiden käyttäminen

Soittaminen

Puheluun vastaaminen kuulokkeiden avulla

- Kun kuulet saapuvan puhelun hälytysäänen, paina puhelunäppäintä.

Puhelun lopettaminen

- Paina puhelunäppäintä puhelun ollessa käynnissä.

Puhelun hylkääminen

- Kun kuulet saapuvan puhelun hälytysäänen, paina puhelunäppäintä pitkään.

Mikrofonin mykistäminen puhelun aikana

- Paina äänenvoimakkuusnäppäintä pitkään.
- 💡 Kun mikrofoni on mykistetty, voit palauttaa sen käyttöön painamalla äänenvoimakkuusnäppäintä uudelleen pitkään.

Toiseen puheluun vastaaminen

- Kun kuulet saapuvan puhelun äänimerkin puhuessasi puhelua, paina puhelunäppäintä. Käynnissä ollut puhelu asetetaan pitoon.

Toisen puhelun hylkääminen

- Kun kuulet saapuvan puhelun hälytysäänen puhelun ollessa käynnissä, paina puhelunäppäintä pitkään.

Siirtyminen puhelusta toiseen

- Paina puhelunäppäintä pitkään.

Monipistetekniikka

Monipistetekniikan avulla voit yhdistää kuulokkeesi kahteen Bluetooth®-laitteeseen samanaikaisesti. Jos esimerkiksi yhdistät kuulokkeesi kahteen puhelimeen, voit vastaanottaa puheluja kummastakin puhelimesta ilman yhteyden katkaisemista ja muodostamista uudelleen.

Jos sen sijaan haluat yhdistää kuulokkeesi vain yhteen Bluetooth®-laitteeseen kerrallaan, voit käyttää yksipistetilaa. Yksipistetilaa on oletusarvoisesti käytössä. Ennen kuin muodostat laiteparin kuulokkeista ja uudesta laitteesta yksipistetilassa, varmista, että niiden yhteydet kaikkiin muihin laitteisiin on katkaistu.

- ! Monipistetilaa kuluttaa enemmän akkuvirtaa kuin yksipistetilaa.

Kuulokkeiden yhdistäminen kahteen laitteeseen samanaikaisesti

- 1 Varmista, että Bluetooth®-toiminto on päällä molemmissa Bluetooth®-laitteissa ja että kuulokkeiden virta on katkaistu
- 2 Kun kytket kuulokkeiden virran päälle, paina samalla äänenvoimakkuusnäppäintä pitkään. Kun monipistetilaa on käytössä, keltainen merkkivalo vilkkuu kaksi kertaa.
- 3 Luo Bluetooth®-laitteista laiteparit ja yhdistä ne laitteeseesi.
- 4 Voit poistaa monipistetilan käytöstä painamalla äänenvoimakkuusnäppäintä uudelleen pitkään, kun käynnistät kuulokkeet. Kun monipistetilaa poistetaan käytöstä, keltainen merkkivalo vilkkuu kerran.

- 💡 Jos ensimmäisen Bluetooth®-laitteen yhteys katkeaa monipistetilassa, kun yhdistät toista laitetta, käynnistä kuulokkeet uudelleen.

Vianmääritys

En voi vastata toiseen puheluun

- Varmista, että käyttämäsi laite tukee Bluetooth®-kuulokeprofiilia.
- Varmista, että valittuna on oikea laite.

Kuulokkeiden kytkeytyvät pois automaattisesti

- Jos kuulokkeista kuuluu useita lyhyitä äänimerkkejä, ennen kuin ne kytkeytyvät pois, akun varaus on vähissä. Lataa akku.

Odottamaton toiminta

- Käynnistä kuulokkeet uudelleen.

Ei yhteyttä kuulokkeiden ja toisen laitteen välillä

- Varmista, että kuulokkeet on ladattu ja ne ovat yhdistettävän laitteen kuuluvuusalueella. Suositeltava etäisyys on enintään 10 metriä ilman laitteiden välisiä kiinteitä esteitä.
- Poista Bluetooth®-toiminto käytöstä toisessa laitteessa, jolloin kaikki yhteydet suljetaan, ota sitten Bluetooth®-toiminto uudelleen käyttöön ja muodosta uudelleen laitepari kuulokkeista ja toisesta laitteesta.

Oikeudelliset tiedot

BluetoothSonyMBH10

Lue erikseen toimitettava *Tärkeitä tietoja* -lehtinen ennen laitteen käyttämistä.

Sony Mobile Communications AB tai sen paikallinen tytäryhtiö julkaisee tämän käyttöoppaan ilman mitään takuita. Sony Mobile Communications AB saattaa tehdä tähän käyttöoppaaseen painovirheiden, epätäsmällisten tietojen tai laitteeseen ja/tai sen ohjelmistoon tehtyjen parannusten edellyttämiä korjauksia ja muutoksia ilman eri ilmoitusta. Mahdolliset muutokset sisällytetään käyttöohjeen uusiin painoksiin.

Kaikki oikeudet pidätetään.

©Sony Mobile Communications AB, 2012

Julkaisunumero: 1276-4920.1

Bluetooth®-laitteiden yhteensopivuus ja yhteentoimivuus vaihtelee. Laite tukee yleisesti tuotteita, jotka käyttävät Bluetooth®-määrittysten versiota 1.2 tai tätä uudempaa versiota sekä Headset- tai Handsfree-profiilia.

Sony on Sony Corporationin tavaramerkki tai rekisteröity tavaramerkki. Bluetooth® on Bluetooth (SIG) Inc:n tavaramerkki. Sen käyttöön on lupa. Kaikki muut merkit ovat omistajiensa omaisuutta. Kaikki oikeudet pidätetään.

Kaikki tässä mainitut tuote- ja yritysnimet ovat omistajiensa tavaramerkkejä tai rekisteröityjä tavaramerkkejä. Kaikki oikeudet, joita ei tässä erikseen anneta, pidätetään. Kaikki muut tavaramerkit ovat omistajiensa omaisuutta.

Lisätietoja on osoitteessa www.sonymobile.com.

Kaikki kuvat on tarkoitettu vain havainnollistaviksi, eivätkä ne välttämättä kuvaa tarkasti itse lisälaitetta.

Declaration of Conformity for MBH10

We, **Sony Mobile Communications AB** of

Nya Vattentorget

SE-221 88 Lund, Sweden

declare under our sole responsibility that our product

Sony type RD-0020

and in combination with our accessories, to which this declaration relates is in conformity with the appropriate standards **EN 300 328:V1.7.1, EN 301 489-7:V1.3.1, EN 301 489-17:V2.1.1, EN 301 489-3:V1.4.1 and EN 60 950-1:2006+A11:2009+A1:2010+A12:2011** following the provisions of, Radio Equipment and Telecommunication Terminal Equipment directive **1999/5/EC**.

Lund, June 2013

CE 0682



Anders Grynge

Director, Head of Global Type Approval

We fulfil the requirements of the R&TTE Directive (1999/5/EC).

FCC Statement

This device complies with Part 15 of the FCC rules. Operation is subject to the following two conditions: (1) This device may not cause harmful interference, and (2) This device must accept any interference received, including interference that may cause undesired operation.

Any change or modification not expressly approved by Sony may void the user's authority to operate the equipment.

This equipment has been tested and found to comply with the limits for a Class B digital device, pursuant to Part 15 of the FCC Rules. These limits are designed to provide reasonable protection against harmful interference in a residential installation. This equipment generates, uses and can radiate radio frequency energy and, if not installed and used in accordance with the instructions, may cause harmful interference to radio communications. However, there is no guarantee that interference will not occur in a particular installation.

If this equipment does cause harmful interference to radio or television reception, which can be determined by turning the equipment off and on, the user is encouraged to try to correct the interference by one or more of the following measures:

- Reorient or relocate the receiving antenna.
- Increase the separation between the equipment and receiver.
- Connect the equipment into an outlet on a circuit different from that to which the receiver is connected.
- Consult the dealer or an experienced radio/TV technician for help.

Industry Canada Statement

This device complies with RSS-210 of Industry Canada.

Operation is subject to the following two conditions: (1) this device may not cause interference, and (2) this device must accept any interference, including interference that may cause undesired operation of the device.

This Class B digital apparatus complies with Canadian ICES-003.

The device for operation in the band 5150-5250 MHz is only for indoor use to reduce the potential for harmful interference to co-channel mobile satellite systems. The maximum antenna gain permitted for devices in the bands 5250-5350 MHz and 5470-5725 MHz shall comply with the e.i.r.p. limit; and the maximum antenna gain permitted for devices in the band 5725-5825 MHz shall comply with the e.i.r.p. limits specified for point-to-point and non point-to-point operation as appropriate. Users should also be advised that high-power radars are allocated as primary users (i.e. priority users) of the bands 5250-5350 MHz and 5650-5850 MHz and that these radars could cause interference and/or damage to LE-LAN devices.

Avis d'industrie Canada

Le présent appareil est conforme aux CNR d'Industrie Canada applicables aux appareils radio exempts de licence.

L'exploitation est autorisée aux deux conditions suivantes: (1) l'appareil ne doit pas produire de brouillage, et, and (2) l'utilisateur de l'appareil doit accepter tout brouillage radioélectrique subi, même si le brouillage est susceptible d'en compromettre le fonctionnement.

Cet appareil numérique de la classe B est conforme à la norme NMB-003 du Canada.

Les dispositifs fonctionnant dans la bande 5150-5250 MHz sont réservés uniquement pour une utilisation à l'intérieur afin de réduire les risques de brouillage préjudiciable aux systèmes de satellites mobiles utilisant les mêmes canaux. Le gain maximal d'antenne permis pour les dispositifs utilisant les bandes 5250-5350 MHz et 5470-5725 MHz doit se conformer à la limite de p.i.r.e. Le gain maximal d'antenne permis (pour les dispositifs utilisant la bande 5725-5825 MHz) doit se conformer à la limite de p.i.r.e. spécifiée pour l'exploitation point à point et non point à point, selon le cas. De plus, les utilisateurs devraient aussi être avisés que les utilisateurs de radars de haute puissance sont désignés utilisateurs principaux (c.-à-d., qu'ils ont la priorité) pour les bandes 5 250-5 350 MHz et 5 650-5 850 MHz et que ces radars pourraient causer du brouillage et/ou des dommages aux dispositifs LAN-EL.