

SONY®

Guida per l'utente

Auricolare Bluetooth™ stereo
SBH20

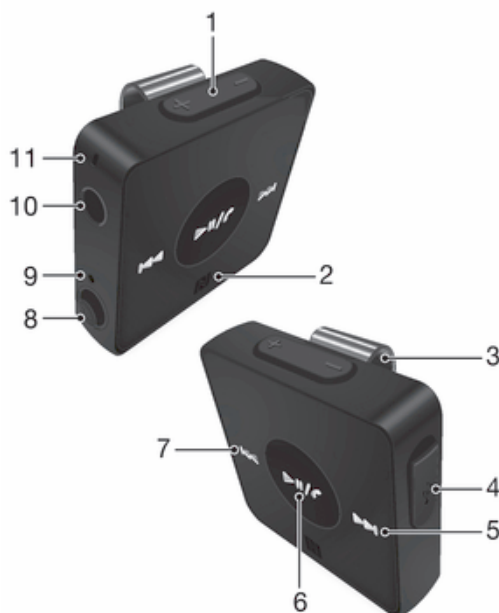
Indice

Introduzione.....	3
Panoramica sugli accessori.....	3
Informazioni di base.....	4
Chiamate.....	6
Ascolto di musica.....	6
Tecnologia Multipoint.....	7
Risoluzione dei problemi.....	7
Informazioni legali.....	8
Dichiarazione di conformità perSBH20.....	8

Introduzione

Con Auricolare Bluetooth™ stereo è possibile controllare le chiamate in entrata e in uscita mentre si ascolta la musica stereo dal telefono o da un altro dispositivo. Tale dispositivo deve supportare Bluetooth™, ad esempio, un computer o un lettore musicale portatile. Durante una chiamata, la musica si sospende automaticamente e si riavvia di nuovo al termine della chiamata.

Panoramica sugli accessori



1. Controlli volume	Consente di regolare il volume.
2. Area riconoscimento NFC	Scorrere su quest'area durante le transazioni NFC.
3. Fermo	Applicare l'accessorio ai propri indumenti.
4. Porta micro USB	Inserire il cavo del caricabatterie per caricare la batteria.
5. Tasto brano successivo	Riproduce il brano musicale successivo.
6. Tasto musica o tasto di chiamata	Riproduce o sospende il file multimediale corrente. Consente di rispondere alle chiamate in arrivo. Tenere premuto per rifiutare le chiamate in arrivo.
7. Tasto brano precedente	Riproduce il brano musicale precedente.
8. Tasto di accensione	Consente di muovere il tasto per attivare o disattivare l'alimentazione.
9. LED notifica	Spia rossa livello batteria inferiore al 10% Spia verde: livello batteria superiore al 90% Spia arancione lampeggiante: livello batteria compreso tra 10% e 90%. La spia blu lampeggiante indica che l'auricolare è visibile ad altri dispositivi Bluetooth™. La spia viola lampeggiante indica una chiamata in arrivo.

10. Jack auricolare	3,5 mm di input per cuffie cablate.
11. Microfono	Posizionare nel raggio della propria voce.

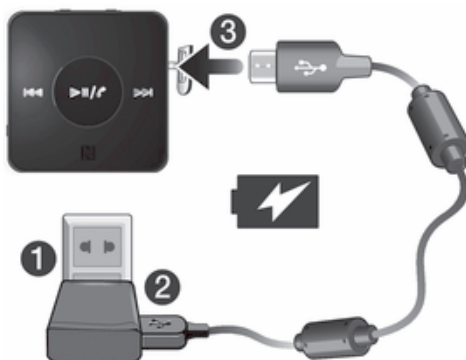
- Le informazioni sulla compatibilità riguardante gli accessori sono disponibili all'indirizzo www.sonymobile.com/support.

Informazioni di base

Caricamento della batteria

Prima di usare Auricolare Bluetooth™ stereo per la prima volta, è necessario caricare l'auricolare per circa 2,5 ore. Si consiglia di utilizzare caricabatterie Sony.

Caricare la batteria



- Collegare il caricabatterie a una presa di corrente.
 - Collegare un'estremità del cavo USB al caricabatterie (o alla porta USB di un computer).
 - Inserire l'estremità del cavo nella porta Micro USB nel dispositivo Auricolare Bluetooth™ stereo.
- La spia di notifica mostrerà lo stato di carica dopo aver disattivato l'auricolare.

Attivazione dell'auricolare

Attivare l'auricolare



- Muovere il tasto verso l'alto.

Associazione dell'auricolare al telefono

È possibile associare l'auricolare al telefono manualmente oppure utilizzando NFC. Dopo la corretta associazione, l'auricolare si collega automaticamente al telefono non appena l'auricolare viene acceso e si trova nel raggio.

Associare manualmente l'auricolare al telefono



- 1 Assicurarsi che la funzione Bluetooth™ del telefono sia attivata.
- 2 Attivare l'auricolare.
- 3 **Auricolare:** premere finché il LED di notifica lampeggia in blu.
- 4 **Telefono:** cercare il dispositivo Bluetooth™, quindi selezionare Auricolare Bluetooth™ stereo nell'elenco dei dispositivi disponibili.
- 5 Attenersi alle istruzioni relative all'associazione visualizzate nel telefono. Se è necessario un codice di accesso, immettere 0000.

Associare l'auricolare al telefono con NFC



- 1 Verificare che la funzione NFC del telefono e lo schermo siano attivi.
- 2 Attivare l'auricolare.
- 3 Posizionare il telefono sull'auricolare in modo che l'area di rilevamento NFC di ogni dispositivo tocchi l'altra.
- 4 Attenersi alle istruzioni relative all'associazione visualizzate nel telefono. Se è necessario un codice di accesso, immettere 0000.

Regolazione del volume

Modificare il volume della chiamata o della musica

- Durante una chiamata o la riproduzione musicale, premere il tasto di controllo del volume in alto o in basso.

Reimpostazione dell'auricolare

Reimpostare l'auricolare se funziona in modo non previsto.

Per reimpostare l'auricolare

- 1 Disattivare l'auricolare.
- 2 Caricamento del dispositivo tramite un cavo USB. La spia di notifica si illumina quando comincia la carica.
- 3 Tenere premuto finché la spia di notifica non lampeggia in viola.


Come indossarlo



È possibile ruotare il fermo a sinistra o a destra per una maggiore comodità.
Per ottenere migliori prestazioni all'aperto con l'auricolare Bluetooth™, si consiglia di tenere il telefono sullo stesso lato del corpo in cui è posizionato l'auricolare.

Chiamate


Rispondere a una chiamata con l'auricolare

- Quando si avverte il segnale di una chiamata in arrivo, premere .

Terminare una chiamata

- Durante una chiamata in corso, premere .


Rifiutare una chiamata

- Quando si avverte il segnale di una chiamata in arrivo, tenere premuto .


Disattivare il microfono durante una chiamata

- Tenere premuto .

Rispondere a una seconda chiamata

- Quando si avverte il segnale di una chiamata in arrivo durante una chiamata in corso, premere . La chiamata in corso verrà messa in attesa.

Rifiutare una seconda chiamata



- Quando si avverte il segnale di una chiamata in arrivo durante una chiamata in corso, tenere premuto .

Per passare tra due chiamate

- Premere  o .

Ascolto di musica


Ascoltare musica

- 1 Aprire il lettore multimediale del telefono.
- 2 Premere  per riprodurre la musica nell'auricolare. Per sospendere la riproduzione della musica, premere nuovamente .

Spostarsi tra brani musicali

- Durante l'ascolto della musica, premere  o .

Spostarsi all'interno di un brano musicale

- Tenere premuto  o  finché non viene raggiunto il punto desiderato.

Tecnologia Multipoint

Utilizzare la tecnologia Multipoint per collegare l'auricolare a due dispositivi Bluetooth™ contemporaneamente. Ad esempio, se si collega l'auricolare a due telefoni, è possibile ricevere chiamate da entrambi i telefoni senza scollegarsi e ricollegarsi.

Se si preferisce collegare l'auricolare a un solo dispositivo Bluetooth™ alla volta, è possibile utilizzare la modalità Singlepoint. Prima di associare l'auricolare con il nuovo dispositivo in modalità Singlepoint, assicurarsi di scollegarlo da altri dispositivi.

- ! La modalità Multipoint consuma più batteria rispetto alla modalità Singlepoint.

Passare dalla modalità Multipoint alla modalità Singlepoint

- 1 Assicurarsi che l'auricolare sia disattivato.
 - 2 Posizionare le cuffie nelle orecchie.
 - 3 Per utilizzare la modalità Multipoint, tenere premuto il tasto di aumento del volume durante l'attivazione dell'auricolare. Dopo l'attivazione della modalità Multipoint, si sentono due segnali acustici.
 - 4 Per utilizzare la modalità Singlepoint, tenere premuto il tasto di diminuzione del volume durante l'attivazione dell'auricolare. Dopo l'attivazione della modalità Singlepoint, si sente un segnale acustico.
- 💡 Per collegare entrambi i dispositivi in modalità Multipoint, è necessario riavviare l'auricolare.

Risoluzione dei problemi

Impossibile rispondere a una seconda chiamata

- Verificare che il telefono supporti il profilo viva voce Bluetooth.
- Verificare che sia selezionato il dispositivo di chiamata corretto.

La musica non viene riprodotta nell'auricolare

- Assicurarsi che il telefono o un altro dispositivo sia associato all'auricolare. È possibile che sia necessario riavviare il lettore multimediale e selezionare l'utilizzo dell'auricolare.
- Assicurarsi che sia selezionata la fonte musicale corretta.

L'auricolare si spegne automaticamente

- Batteria quasi completamente esaurita. L'auricolare emette segnali acustici circa 10 minuti prima di spegnersi. Caricare la batteria.

Comportamento imprevisto

- Riavviare l'auricolare.

Nessuna connessione al telefono

- Assicurarsi che l'auricolare sia carico e che si trovi nel raggio di copertura del telefono. Per un corretto funzionamento, la distanza tra i dispositivi non deve superare i 10 metri (33 piedi) e tra di essi non devono essere presenti oggetti solidi. Verificare le impostazioni Bluetooth del telefono e ripristinarle, se necessario. Associare nuovamente l'auricolare al telefono.

Informazioni legali

SonySBH20

Prima dell'utilizzo, leggere lo stampato *Informazioni importanti* fornito separatamente.

La presente Guida per l'utente è pubblicata da Sony Mobile Communications AB o relativa affiliata, senza alcuna precisa garanzia. Sony Mobile Communications AB si riserva il diritto di apportare in qualsiasi momento e senza notifica eventuali modifiche e miglioramenti a questo manuale dovuti a errori tipografici, imprecisioni, aggiornamento delle informazioni oppure ad aggiornamenti di programmi e/o dei dispositivi. Tali modifiche verranno inserite nelle edizioni successive della presente Guida per l'utente.

Tutti i diritti riservati.

©Sony Mobile Communications AB, 2012

Numero di pubblicazione: 1273-7497.5

L'interoperabilità e la compatibilità tra i dispositivi Bluetooth™ possono variare. In genere i dispositivi supportano i prodotti utilizzando le specifiche del Bluetooth 1.2 o successivo e il profilo auricolare o vivavoce.

Sony è un marchio o marchio registrato di Sony Corporation. Bluetooth è un marchio registrato di Bluetooth (SIG) Inc. ed è autorizzato. Tutti gli altri marchi sono proprietà dei rispettivi proprietari. Tutti i diritti riservati.

Tutti i nomi di prodotti e società citati nel presente documento sono marchi o marchi registrati dei rispettivi proprietari. Qualsiasi diritto non espressamente garantito nel presente documento è riservato. Tutti gli altri marchi registrati appartengono ai rispettivi proprietari.

Per ulteriori informazioni, visitare il sito Web www.sonymobile.com.

Tutte le illustrazioni vengono fornite a titolo puramente indicativo e potrebbero non rappresentare esattamente l'accessorio.

Dichiarazione di conformità perSBH20

Sony Mobile Communications AB di

Nya Vattentorget

SE-221 88 Lund, Svezia

dichiara sotto la propria responsabilità esclusiva che il prodotto

di tipo Sony RD-0010

e in associazione agli accessori, ai quali tale dichiarazione da riferimento, sono in conformità con gli standard appropriati EN 300 328:V1.7.1, EN 301 489-7:V1.3.1, EN 301 489-17:V2.1.1 and EN 60 950-1:2006 +A11:2009+A1:2010+A12:2011 seguendo le disposizioni di apparecchi radio e terminali delle telecomunicazioni, direttiva 1999/5/EC.

Lund, December 2012

CE 0682



Pär Thuresson,

Funzionario sulla qualità, VP, Servizio assistenza clienti e qualità

In totale rispetto dei requisiti della direttiva R&TTE (1999/5/EC).

FCC Statement

This device complies with Part 15 of the FCC rules. Operation is subject to the following two conditions: (1) This device may not cause harmful interference, and (2) This device must accept any interference received, including interference that may cause undesired operation.

Any change or modification not expressly approved by Sony may void the user's authority to operate the equipment.

This equipment has been tested and found to comply with the limits for a Class B digital device, pursuant to Part 15 of the FCC Rules. These limits are designed to provide reasonable protection against harmful interference in a residential installation. This equipment generates, uses and can radiate radio frequency energy and, if not installed and used in accordance with the instructions, may cause harmful interference to radio communications. However, there is no guarantee that interference will not occur in a particular installation.

If this equipment does cause harmful interference to radio or television reception, which can be determined by turning the equipment off and on, the user is encouraged to try to correct the interference by one or more of the following measures:

- Reorient or relocate the receiving antenna.
- Increase the separation between the equipment and receiver.
- Connect the equipment into an outlet on a circuit different from that to which the receiver is connected.
- Consult the dealer or an experienced radio/TV technician for help.



Industry Canada Statement

This device complies with RSS-210 of Industry Canada.

Operation is subject to the following two conditions: (1) this device may not cause interference, and (2) this device must accept any interference, including interference that may cause undesired operation of the device.

This Class B digital apparatus complies with Canadian ICES-003.

Cet appareil numérique de la classe B est conforme à la norme NMB-003 du Canada.

Avis d'industrie Canada

Le présent appareil est conforme aux CNR d'Industrie Canada applicables aux appareils radio exempts de licence.

L'exploitation est autorisée aux deux conditions suivantes: (1) l'appareil ne doit pas produire de brouillage, et, and (2) l'utilisateur de l'appareil doit accepter tout brouillage radioélectrique subi, même si le brouillage est susceptible d'en compromettre le fonctionnement.