

دليل المستخدم

Bluetooth® Speaker سماعة
BSP10

المحتويات

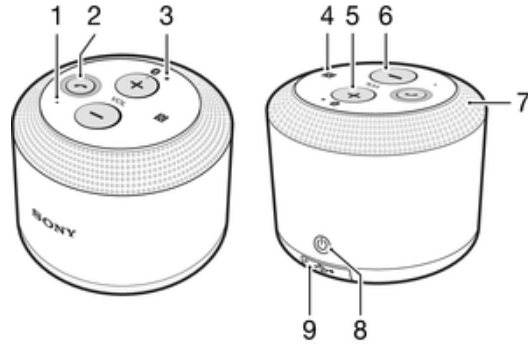
3	مقدمة.....
3	نظرة عامة على الوظيفة.....
3	نظرة عامة على الأجهزة.....
3	حالة ضوء الإشعار.....
4	الشحن.....
4	شحن الملحق.....
5	بدء التشغيل.....
5	تجهيز الملحق للاستخدام مع جهاز Xperia™.....
6	قطع الاتصال وإعادة الاتصال.....
6	طرق قطع الاتصال وإعادة الاتصال.....
7	حلّ المشاكل.....
7	لا يمكنني الرد على مكالمة ثانية.....
7	توقف الملحق BSP10 عن العمل بشكل غير متوقع.....
7	سلوك غير متوقع.....
7	لا أستطيع إقران جهاز ثان بملحق BSP10.....
7	لا يوجد اتصال بين ملحق BSP10 وجهاز Xperia™.....
8	معلومات قانونية.....
8	Declaration of Conformity for BSP10.....

مقدمة

نظرة عامة على الوظيفة

يتيح لك ملحق BSP10 سماعة Bluetooth® Speaker الاستمتاع بصوت عالي الجودة وإجراء مكالمات جماعية في الأماكن المغلقة والمفتوحة.

نظرة عامة على الأجهزة



1	ميكروفون
2	زر الاتصال
3	مصباح الإشعار لـ Bluetooth
4	منطقة اكتشاف NFC
5	زر رفع مستوى الصوت
6	زر خفض مستوى الصوت
7	السماعة
8	زر التشغيل
9	مصباح إشعار التشغيل/غطاء منفذ USB الصغير

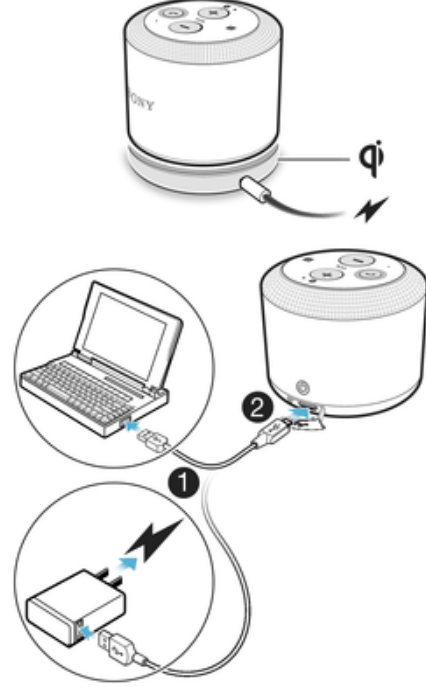
حالة ضوء الإشعار

يومض بسرعة	وضع الإقران - ملحق BSP10 جاهز للإقران بجهاز Xperia™.
ضوء أزرق ثابت	ملحق BSP10 مقرون بجهاز Xperia™.
ضوء أبيض ثابت	وضع الاستعداد - الملحق BSP10 جاهز للإقران بالجهاز المقترن سابقاً.

الشحن

شحن الملحق

هناك طريقتين لشحن الملحق:



- ضع الملحق **BSP10** على أي لوحة شحن لاسلكية تدعم معيار "تشبي" (Qi) للحث الكهربائي.
- باستخدام كابل USB، قم بتوصيل الملحق **BSP10** بمصدر طاقة.

بدء التشغيل

تجهيز الملحق للاستخدام مع جهاز Xperia™

حتى تتمكن من استخدام ملحق BSP10 مع جهاز Xperia™ لتشغيل الموسيقى أو التعامل مع المكالمات الواردة على سبيل المثال، يجب إقران الجهازين أولاً. يمكنك إقران ملحق BSP10 بجهاز Xperia™ باستخدام وظيفة Bluetooth® أو NFC. بمجرد إقران الجهازين، ينشئ ملحق BSP10 اتصالاً مع جهاز Xperia™ تلقائياً.

لإقران ملحق BSP10 بجهاز Xperia™ باستخدام NFC

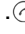


- 1 جهاز Xperia™: تأكد من تشغيل وظيفة NFC وتنشيط الشاشة وإلغاء قفلها.
- 2 BSP10: اضغط مع الاستمرار على زر التشغيل حتى تسمع صوت تنبيه ويومض ضوء إشعار بلون أزرق بشكل سريع.
- 3 ضع جهاز Xperia™ بحيث تكون منطقة اكتشاف NFC في كل جهاز متلامسة مع بعضها بعضاً. عند نجاح إقران الملحق BSP10 بجهاز Xperia™، يتحول ضوء الإشعار إلى أزرق ثابت.

لإقران ملحق BSP10 بجهاز Xperia™ باستخدام Bluetooth®

- 1 جهاز Xperia™: تأكد من تشغيل وظيفة Bluetooth®.
- 2 BSP10: اضغط مع الاستمرار على زر التشغيل حتى تسمع صوت تنبيه ويومض ضوء إشعار بلون أزرق بشكل سريع.
- 3 جهاز Xperia™: ابحث عن ملحق BSP10 وقم بتوصيله. عند نجاح إقران الملحق بجهاز Xperia™، يتحول ضوء الإشعار إلى أزرق ثابت.

للرد على المكالمات الواردة باستخدام BSP10

- 1 تأكد من أن الملحق BSP10 متصل بجهاز Xperia™ الذي يدعم معالجة المكالمات.
 - 2 عند استلام مكالمة، اضغط على .
- ! وظيفة الاتصال غير مدعومة لمكالمات VoIP (نقل الصوت عبر بروتوكول الإنترنت).

للاستماع إلى الموسيقى باستخدام BSP10

- 1 تأكد من أن الملحق BSP10 متصل بجهاز Xperia™.
- 2 قم بتشغيل ملف صوت أو فيديو على جهاز Xperia™. ويتم تشغيل الصوت تلقائياً عبر سماعات ملحق BSP10 المقترن.

قطع الاتصال وإعادة الاتصال

طرق قطع الاتصال وإعادة الاتصال

هناك عدة طرق لقطع اتصال جهاز Xperia™ عن ملحق BSP10 وإعادة توصيله به: لا يمكنك توصيل أكثر من جهاز Xperia™ واحد بالملحق في نفس الوقت. للإقران والتوصيل بجهاز ثانٍ، يجب عليك أولاً فصل جهاز Xperia™ المتصل حالياً.

لفصل جهاز Xperia™ مقترن عن ملحق BSP10

قم بتنفيذ أحد الإجراءات التالية:

- على جهاز Xperia™، قم بإلغاء تحديد BSP10 في قائمة أجهزة Bluetooth® المقرونة.
- ضع جهاز Xperia™ أعلى ملحق BSP10 بحيث تلمس منطقة اكتشاف NFC في كل جهاز الأخرى. ينتقل الملحق إلى وضع الإقران ويتم فصل جهاز Xperia™ المقرون حالياً.
- على ملحق BSP10، اضغط ضغطاً قصيراً على زر رفع وخفض مستوى الصوت في نفس الوقت. ينتقل الملحق إلى وضع الإقران ويتم فصل جهاز Xperia™ المقرون حالياً.

لإعادة توصيل جهاز Xperia™ مقرون مسبقاً بملحق BSP10

قم بتنفيذ أحد الإجراءات التالية:

- على جهاز Xperia™، قم بتحديد BSP10 في قائمة أجهزة Bluetooth® المقرونة.
- ضع جهاز Xperia™ المقرون مسبقاً أعلى ملحق BSP10 بحيث تلمس منطقة اكتشاف NFC في كل جهاز الأخرى. ينتقل الملحق إلى وضع الإقران ويتم إعادة توصيله بالجهاز المقرون مسبقاً.
- على ملحق BSP10، اضغط ضغطاً قصيراً على زر رفع وخفض مستوى الصوت في نفس الوقت. ينتقل الملحق إلى وضع الإقران ويتم إعادة توصيله بالجهاز المقرون مسبقاً.

لإيقاف اتصال حالي والتوصيل بجهاز Xperia™ مختلف

1. افصل جهاز Xperia™ المقرون عن ملحق BSP10.
2. اتبع التعليمات ذات الصلة لإقران جهاز Xperia™ الأخر بملحق BSP10 باستخدام وظيفة Bluetooth أو NFC.

حلّ المشاكل

لا يمكنني الرد على مكالمة ثانية

- تأكد من دعم جهاز الاتصال لملف تعريف سماعة الرأس (HEP) التي تعمل بتقنية Bluetooth®.
- تأكد من تحديد جهاز الاتصال الصحيح.

توقف الملحق BSP10 عن العمل بشكل غير متوقع

- إذا أصدر الملحق BSP10 صوت تنبيه عدة مرات قبل إيقاف التشغيل بوقت قصير، فإن ذلك يعني انخفاض مستوى شحن البطارية. وعليك شحن البطارية.

سلوك غير متوقع

- عندما يتم تشغيل الملحق BSP10، اضغط على زر التشغيل، ثم قم بتوصيل كابل شاحن USB بملحق BSP10 وإزالة الكابل مرة أخرى على الفور تقريباً. لن تتعرض لفقد البيانات عند استخدام طريقة الاسترداد/إعادة التعيين هذه.
- عندما يتم تشغيل الملحق BSP10، اضغط ضغطاً طويلاً على زر الاتصال. يتم إعادة تشغيل الملحق BSP10 ويتم إزالة جميع المعلومات الخاصة بعملية الإقران مع الأجهزة الأخرى.

لا أستطيع إقران جهاز ثان بملحق BSP10

- قم بفصل الجهاز المتصل حالياً عن ملحق BSP10، ثم قم بإقران الجهاز الثاني بـ BSP10.

لا يوجد اتصال بين ملحق BSP10 وجهاز Xperia™

- تأكد من شحن الملحق BSP10 ووجوده داخل نطاق الجهاز الذي تريد الاتصال به. ويوصى بالبقاء ضمن مسافة تبلغ 10 أمتار (33 قدماً) بحد أقصى، دون وجود أجسام صلبة عائقة.
- قم بتعطيل وظيفة Bluetooth® في جهاز Xperia™ الآخر بحيث يتم إغلاق كل الاتصالات، ثم أعد تمكين وظيفة Bluetooth® وحاول إقران ملحق BSP10 بجهاز Xperia™ مرة أخرى.

SONY BSP10



قبل الاستخدام، يرجى قراءة نشرة المعلومات المهمة المرفقة بشكل منفصل.

تم نشر دليل المستخدم الموجود بين يديك بواسطة شركة Sony Mobile Communications Inc. أو شركة محلية تابعة لها، بدون تقديم أي نوع من الضمانات. ويجوز لشركة Sony Mobile Communications Inc. إجراء تحسينات وتغييرات على دليل المستخدم هذا تستلزمها الأخطاء الطباعية، أو عدم دقة المعلومات الراهنة، أو تحسينات على البرامج وأجهزة، وذلك في أي وقت ودون إشعار. غير أن هذه التغييرات سيتم دمجها بالإصدارات الجديدة من دليل المستخدم هذا.

لا تضع مكبر الصوت BSP10 بالقرب من أذنيك عند تشغيل الموسيقى أو إجراء المكالمات وذلك لتجنب تضرر حاسة السمع لديك. ولا يوصى كذلك بالاستماع إلى الموسيقى باستخدام مكبر الصوت BSP10 لأكثر من 3 ساعات في كل مرة وذلك لحماية حاسة السمع لديك.

©Sony Mobile Communications Inc., 2014

جميع الحقوق محفوظة.
تختلف إمكانية التشغيل التفاعلي والتوافق بين الأجهزة المزودة بتقنية Bluetooth®. ويدعم الجهاز بشكل عام المنتجات التي تستخدم مواصفات Bluetooth الإصدار 1.2 أو أعلى، ونمط سماعة الرأس أو الوضع حر اليدين.
تعد Sony علامة تجارية أو علامة تجارية مسجلة لشركة Sony Corporation. وتعد Bluetooth علامة تجارية لشركة Bluetooth (SIG) Inc. ويتم استخدامها بموجب ترخيص. وتكون كل العلامات الأخرى ملكية خاصة لأصحابها المعنيين. جميع الحقوق محفوظة. كما تعد جميع الأسماء الأخرى للمنتجات والشركات المذكورة هنا علامات تجارية أو علامات تجارية مسجلة لأصحابها المعنيين. وتكون أية حقوق غير منوطة هنا صراحة محفوظة. وتعد جميع العلامات التجارية الأخرى مملوكة لأصحابها المعنيين.
تفضل بزيارة الموقع www.sonymobile.com لمزيد من المعلومات.
جميع الرسوم التوضيحية لأغراض التوضيح فقط وقد لا تشكل بالتالي وصفاً دقيقاً للملحق الفعلي.

Declaration of Conformity for BSP10

We, Sony Mobile Communications AB of

Nya Vattentornet

SE-221 88 Lund, Sweden

declare under our sole responsibility that our product

Sony type RD-0160

and in combination with our accessories, to which this declaration relates is in conformity with the appropriate standards **EN 300 328:V1.8.1, EN 300 330-2:V1.5.1, EN 301 489-7:V1.3.1, EN 301 489-17:V2.2.1, EN 301 489-3:V1.6.1 and EN 60 950-1: 2006+A11:2009+A1:2010+A12:2011, EN 62 311:2008** following the provisions of, **Radio Equipment and Telecommunication Terminal Equipment directive 1999/5/EC**.

CE 0682

Lund, July 2014

Anders Grynge

Director, Head of Global Type Approval

(EC/1999/5) We fulfil the requirements of the R&TTE Directive

FCC Statement

This device complies with Part 15 of the FCC rules. Operation is subject to the following two conditions: (1) This device may not cause harmful interference, and (2) This device must accept any interference received, including interference that may cause undesired operation.

Any change or modification not expressly approved by Sony may void the user's authority to operate the equipment.

This equipment has been tested and found to comply with the limits for a Class B digital device, pursuant to Part 15 of the FCC Rules. These limits are designed to provide reasonable protection against harmful interference in a residential installation. This equipment generates, uses and can radiate radio frequency energy and, if not installed and used in accordance with the instructions, may cause harmful interference to radio communications. However, there is no guarantee that interference will not occur in a particular installation.

If this equipment does cause harmful interference to radio or television reception, which can be determined by turning the equipment off and on, the user is encouraged to try to correct the interference by one or more of the following measures:

- Reorient or relocate the receiving antenna.
- Increase the separation between the equipment and receiver.
- Connect the equipment into an outlet on a circuit different from that to which the receiver is connected.
- Consult the dealer or an experienced radio/TV technician for help.

AVISO IMPORTANTE PARA MÉXICO

La operación de este equipo está sujeta a las siguientes dos condiciones: (1) es posible que este equipo o dispositivo no cause interferencia perjudicial y (2) este equipo o dispositivo debe aceptar cualquier interferencia, incluyendo la que pueda causar su operación no deseada.

Para consultar la información relacionada al número del certificado, refiérase a la etiqueta del empaque y/o del producto.

Alimentación: 5,0 Vcc

Industry Canada Statement

This device complies with RSS-210 of Industry Canada.

Operation is subject to the following two conditions: (1) this device may not cause interference, and (2) this device must accept any interference, including interference that may cause undesired operation of the device. This Class B digital apparatus complies with Canadian ICES-003.

Cet appareil numérique de la classe B est conforme à la norme NMB-003 du Canada.

Avis d'industrie Canada

Le présent appareil est conforme aux CNR d'Industrie Canada applicables aux appareils radio exempts de licence.

L'exploitation est autorisée aux deux conditions suivantes: (1) l'appareil ne doit pas produire de brouillage, et, and (2) l'utilisateur de l'appareil doit accepter tout brouillage radioélectrique subi, même si le brouillage est susceptible d'en compromettre le fonctionnement.

Cet appareil numérique de la classe B est conforme à la norme NMB-003 du Canada.

Les dispositifs fonctionnant dans la bande 5150-5250 MHz sont réservés uniquement pour une utilisation à l'intérieur afin de réduire les risques de brouillage préjudiciable aux systèmes de satellites mobiles utilisant les mêmes canaux. Le gain maximal d'antenne permis pour les dispositifs utilisant les bandes 5250-5350 MHz et 5470-5725 MHz doit se conformer à la limite de p.i.r.e. Le gain maximal d'antenne permis (pour les dispositifs utilisant la bande 5725-5825 MHz) doit se conformer à la limite de p.i.r.e. spécifiée pour l'exploitation point à point et non point à point, selon le cas. De plus, les utilisateurs devraient aussi être avisés que les utilisateurs de radars de haute puissance sont désignés utilisateurs principaux (c.-à-d., qu'ils ont la priorité) pour les bandes 5 250-5 350 MHz et 5 650-5 850 MHz et que ces radars pourraient causer du brouillage et/ou des dommages aux dispositifs LAN-EL.