

SONY®

# Uživatelská příručka

Reproduktor Bluetooth® BSP10

# Obsah

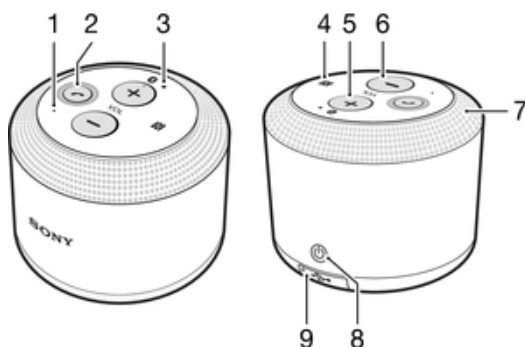
<b>Úvod</b> .....	<b>3</b>
Přehled funkcí.....	3
Přehled hardwaru.....	3
Stavy indikátoru oznámení.....	3
<b>Nabíjení</b> .....	<b>4</b>
Nabíjení příslušenství.....	4
<b>Začínáme</b> .....	<b>5</b>
Příprava příslušenství na použití se zařízením Xperia™ .....	5
<b>Odpojení a opětovné připojení</b> .....	<b>6</b>
Způsoby odpojení a připojení.....	6
<b>Odstraňování potíží</b> .....	<b>7</b>
Nelze přijmout druhý hovor.....	7
Příslušenství BSP10 se neočekávaně vypne.....	7
Neočekávané chování.....	7
Nedaří se mi s příslušenstvím BSP10 spárovat druhé zařízení.....	7
Chybějící spojení mezi příslušenstvím BSP10 a zařízením Xperia™ .....	7
<b>Právní informace</b> .....	<b>8</b>
Declaration of Conformity for BSP10.....	8

# Úvod

## Přehled funkcí

Reproduktor Bluetooth® BSC10 umožňuje poslech vysoce kvalitního digitálního zvuku a provádění konferenčních hovorů ve vnitřním i venkovním prostředí.

## Přehled hardwaru



- |   |   |
|---|---|
| 1 | Mikrofon                                      |
| 2 | Tlačítko volání                               |
| 3 | Indikátor oznámení Bluetooth                  |
| 4 | Detekční oblast NFC                           |
| 5 | Tlačítko pro zvýšení hlasitosti               |
| 6 | Tlačítko pro snížení hlasitosti               |
| 7 | Reproduktor                                   |
| 8 | Tlačítko Napájení                             |
| 9 | Indikátor napájení / Kryt konektoru micro USB |

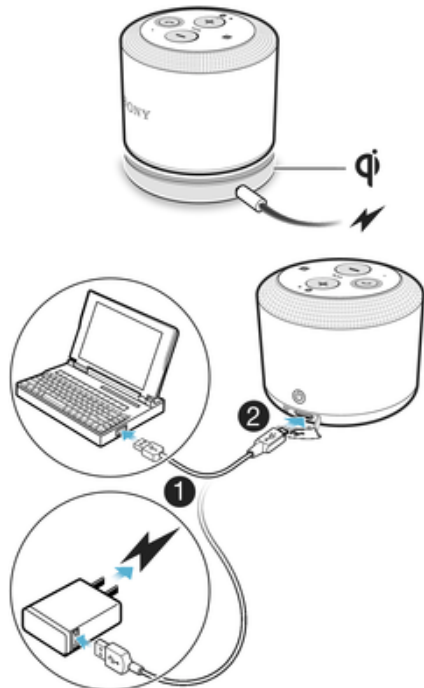
## Stavy indikátoru oznámení

Rychle bliká	Režim párování – příslušenství <b>BSP10</b> je připraveno k párování se zařízením Xperia™
Trvale svítí modře	Příslušenství <b>BSP10</b> je spárováno se zařízením Xperia™
Trvale svítí bíle	Pohotovostní režim – příslušenství <b>BSP10</b> je připraveno k připojení ke dříve spárovanému zařízení Xperia™

# Nabíjení

## Nabíjení příslušenství

Existují dva způsoby, jak příslušenství nabíjet:



- Položte **BSP10** na jakoukoli nabíjecí desku kompatibilní se standardem indukčního nabíjení Qi.
- Pomocí kabelu USB připojte **BSP10** ke zdroji napájení.

# Začínáme

## Příprava příslušenství na použití se zařízením Xperia™

Než budete moci příslušenství **BSP10** používat se zařízením Xperia™, například přijímat hovory nebo přehrávat hudbu, musíte nejprve obě zařízení spárovat. Příslušenství **BSP10** můžete se zařízením Xperia™ spárovat buď pomocí funkce NFC, nebo pomocí Bluetooth®. Jakmile budou obě zařízení spárována, **BSP10** naváže spojení se zařízením Xperia™ automaticky, kdykoli se octne v jeho dosahu.

### Spárování BSP10 se zařízením Xperia™ pomocí NFC



- 1 **Zařízení Xperia™**: Zkontrolujte, zda je zapnutá funkce NFC a zda je obrazovka aktivní a odemčená.
- 2 **BSP10**: Stiskněte a podržte tlačítko zapnutí/vypnutí, dokud neuslyšíte pípnutí a nezačne rychle blikat modrý indikátor.
- 3 Přiložte zařízení Xperia™ k příslušenství tak, aby se obě detekční oblasti NFC dotýkaly. Po úspěšném spárování příslušenství BSP10 se zařízením Xperia™ se modrý indikátor rozsvítí trvale.

### Spárování BSP10 se zařízením Xperia™ přes Bluetooth®

- 1 **Zařízení Xperia™**: Zkontrolujte, zda je zapnuta funkce Bluetooth®.
- 2 **BSP10**: Stiskněte a podržte tlačítko zapnutí/vypnutí, dokud neuslyšíte pípnutí a nezačne rychle blikat modrý indikátor.
- 3 **Zařízení Xperia™**: Vyhledejte zařízení **BSP10** a připojte se k němu. Po úspěšném spárování příslušenství se zařízením Xperia™ se modrý indikátor rozsvítí trvale.

### Přijetí hovoru pomocí příslušenství BSP10

- 1 Ověřte, zda je příslušenství **BSP10** připojeno k zařízením Xperia™, které podporuje ovládání hovorů.
  - 2 Při příchozím hovoru stiskněte tlačítko ☎.
- ! Funkce telefonování nepodporuje hovory VoIP (Voice-over-Internet Protocol).

### Poslech hudby pomocí příslušenství BSP10

- 1 Ověřte, zda je příslušenství **BSP10** připojeno k zařízením Xperia™.
- 2 Přehrajte skladbu nebo video na zařízením Xperia™. Zvuk se automaticky přehraje prostřednictvím reproduktorů spárovaného příslušenství **BSP10**.

# Odpojení a opětovné připojení

## Způsoby odpojení a připojení

Zařízení Xperia™ lze k příslušenství **BSP10** odpojit nebo ho opětovně připojit několika způsoby. Současně můžete mít ke svému příslušenství připojeno pouze jedno zařízení Xperia™. Chcete-li příslušenství spárovat a propojit s jiným zařízením, musíte nejprve spojení se stávajícím zařízením Xperia™ ukončit.

### Odpojení spárovaného zařízení Xperia™ od BSP10

Proveďte jeden z následujících postupů:

- Na zařízení Xperia™ zrušte výběr položky **BSP10** v seznamu spárovaných zařízení Bluetooth®.
- Přiložte zařízení Xperia™ k příslušenství **BSP10** tak, aby se detekční oblasti NFC obou zařízení dotýkaly. Příslušenství přejde do režimu párování a aktuálně spárované zařízení Xperia™ se odpojí.
- Krátce stiskněte na příslušenství **BSP10** tlačítka zvýšení a snížení hlasitosti současně. Příslušenství přejde do režimu párování a aktuálně spárované zařízení Xperia™ se odpojí.

### Opětovné spojení dříve spárovaného zařízení Xperia™ a BSP10

Proveďte jeden z následujících postupů:

- Na zařízení Xperia™ vyberte položku **BSP10** v seznamu spárovaných zařízení Bluetooth®.
- Přiložte dříve spárované zařízení Xperia™ k dříve spárovanému příslušenství **BSP10** tak, aby se detekční oblasti NFC obou zařízení dotýkaly. Příslušenství přejde do režimu párování a poté se automaticky znovu připojí k zařízení, se kterým již bylo spárováno.
- Krátce stiskněte na příslušenství **BSP10** tlačítka zvýšení a snížení hlasitosti současně. Příslušenství přejde do režimu párování a poté se automaticky znovu připojí k zařízení, se kterým již bylo spárováno.

### Ukončení stávajícího spojení a připojení k jinému zařízení Xperia™

- 1 Odpojte aktuálně spárované a připojení zařízební Xperia™ od příslušenství **BSP10**.
- 2 Při párování jiného zařízení Xperia™ a příslušenství **BSP10** pomocí funkcí NFC nebo Bluetooth postupujte podle příslušných pokynů.

# Odstraňování potíží

## Nelze přijmout druhý hovor

- Ujistěte se, že zařízení použité k telefonování podporuje profil Bluetooth® Handsfree (HFP).
- Ujistěte se, že je vybráno správné zařízení pro volání.

## Příslušenství BSP10 se neočekávaně vypne

- Pokud příslušenství BSP10 před vypnutím několikrát krátce pípne, je vybitá baterie. Nabijte baterii.

## Neočekávané chování

- Když je příslušenství **BSP10** zapnuté, stiskněte tlačítko zapnutí/vypnutí, poté připojte k příslušenství BSP10 nabíjecí kabel USB a ihned ho opět odpojte. Provedením tohoto resetování nepřijdete o žádná data.
- Při zapnutém příslušenství **BSP10** dlouze stiskněte tlačítko volání. **BSP10** se restartuje a budou odstraněny všechny údaje o spárovaných zařízeních.

## Nedaří se mi s příslušenstvím BSP10 spárovat druhé zařízení

- Nejprve od příslušenství BSP10 odpojte aktuálně připojené zařízení, pak teprve můžete příslušenství BSP10 spárovat s jiným zařízením.

## Chybějící spojení mezi příslušenstvím BSP10 a zařízením Xperia™

- Zkontrolujte, zda je příslušenství BSP10 nabité a zda se nachází v dosahu zařízení, ke kterému je chcete připojit. Maximální doporučená vzdálenost je 10 metrů bez pevných překážek.
- Vypněte funkci Bluetooth® na zařízení Xperia™, aby se přerušila všechna spojení, a poté Bluetooth® opět zapněte a znovu spárujte příslušenství BSP10 se zařízením Xperia™.

# Právní informace

## SONY BSP10



Před použitím si přečtěte samostatně dodaný leták *Důležité informace*.

Tuto uživatelskou příručku vydala společnost Sony Mobile Communications Inc. nebo její místní dceřiná společnost bez jakékoli záruky. Zlepšení a změny této uživatelské příručky z důvodu tiskových chyb, nepřesností v aktuálních informacích nebo zdokonalení programů a vybavení může společnost Sony Mobile Communications Inc. provést kdykoli bez předchozího upozornění. Takové změny však budou zahrnuty v nových vydáních této uživatelské příručky.



Při přehrávání hudby nebo telefonování nemějte reproduktor BSP10 blízko ucha, předejdete tak poškození sluchu. Rovněž doporučujeme neposlouchat hudbu z reproduktoru BSP10 déle než 3 hodiny bez přestávky.

©2014 Sony Mobile Communications Inc.

Všechna práva vyhrazena.

Slučitelnost a kompatibilita zařízení Bluetooth® se různí. Zařízení obecně podporuje produkty využívající technologii Bluetooth specifikace 1.2 nebo vyšší a profil náhlavní soupravy nebo soupravy handsfree.

Sony je ochranná známka nebo registrovaná ochranná známka společnosti Sony Corporation. Bluetooth je ochranná známka společnosti Bluetooth (SIG) Inc. a je používána v rámci licence. Všechny ostatní známky jsou majetkem příslušných vlastníků. Všechna práva vyhrazena.

Všechny zde uvedené názvy produktů a společností jsou ochranné známky nebo registrované ochranné známky jednotlivých vlastníků. Všechna další zde výslovně neuvedená práva jsou vyhrazena. Všechny ostatní ochranné známky jsou majetkem příslušných vlastníků.

Další informace získáte na webu [www.sonymobile.com](http://www.sonymobile.com).

Všechny obrázky jsou určeny pouze pro ilustraci a nemusí zcela přesně odpovídat skutečnému příslušenství.

## Declaration of Conformity for BSP10

We, **Sony Mobile Communications AB** of

Nya Vattentorget

SE-221 88 Lund, Sweden

declare under our sole responsibility that our product

**Sony type RD-0160**

and in combination with our accessories, to which this declaration relates is in conformity with the appropriate standards **EN 300 328:V1.8.1, EN 300 330-2:V1.5.1, EN 301 489-7:V1.3.1, EN 301 489-17:V2.2.1, EN 301 489-3:V1.6.1 and EN 60 950-1: 2006+A11:2009+A1:2010+A12:2011, EN 62 311:2008** following the provisions of, Radio Equipment and Telecommunication Terminal Equipment directive **1999/5/EC**.

Lund, July 2014



Anders Grynge

*Director, Head of Global Type Approval*

We fulfil the requirements of the R&TTE Directive (1999/5/EC).

## FCC Statement

This device complies with Part 15 of the FCC rules. Operation is subject to the following two conditions: (1) This device may not cause harmful interference, and (2) This device must accept any interference received, including interference that may cause undesired operation.



Any change or modification not expressly approved by Sony may void the user's authority to operate the equipment.

This equipment has been tested and found to comply with the limits for a Class B digital device, pursuant to Part 15 of the FCC Rules. These limits are designed to provide reasonable protection against harmful interference in a residential installation. This equipment generates, uses and can radiate radio frequency energy and, if not installed and used in accordance with the instructions, may cause harmful interference to radio communications. However, there is no guarantee that interference will not occur in a particular installation.

If this equipment does cause harmful interference to radio or television reception, which can be determined by turning the equipment off and on, the user is encouraged to try to correct the interference by one or more of the following measures:

- Reorient or relocate the receiving antenna.
- Increase the separation between the equipment and receiver.
- Connect the equipment into an outlet on a circuit different from that to which the receiver is connected.
- Consult the dealer or an experienced radio/TV technician for help.

## AVISO IMPORTANTE PARA MÉXICO

La operación de este equipo está sujeta a las siguientes dos condiciones: (1) es posible que este equipo o dispositivo no cause interferencia perjudicial y (2) este equipo o dispositivo debe aceptar cualquier interferencia, incluyendo la que pueda causar su operación no deseada.

Para consultar la información relacionada al número del certificado, refiérase a la etiqueta del empaque y/o del producto.

Alimentación: 5,0 Vcc

## Industry Canada Statement

This device complies with RSS-210 of Industry Canada.

Operation is subject to the following two conditions: (1) this device may not cause interference, and (2) this device must accept any interference, including interference that may cause undesired operation of the device.

This Class B digital apparatus complies with Canadian ICES-003.

Cet appareil numérique de la classe B est conforme à la norme NMB-003 du Canada.

## Avis d'industrie Canada

Le présent appareil est conforme aux CNR d'Industrie Canada applicables aux appareils radio exempts de licence.

L'exploitation est autorisée aux deux conditions suivantes: (1) l'appareil ne doit pas produire de brouillage, et, and (2) l'utilisateur de l'appareil doit accepter tout brouillage radioélectrique subi, même si le brouillage est susceptible d'en compromettre le fonctionnement.

Cet appareil numérique de la classe B est conforme à la norme NMB-003 du Canada.

Les dispositifs fonctionnant dans la bande 5150-5250 MHz sont réservés uniquement pour une utilisation à l'intérieur afin de réduire les risques de brouillage préjudiciable aux systèmes de satellites mobiles utilisant les mêmes canaux. Le gain maximal d'antenne permis pour les dispositifs utilisant les bandes 5250-5350 MHz et 5470-5725 MHz doit se conformer à la limite de p.i.r.e. Le gain maximal d'antenne permis (pour les dispositifs utilisant la bande 5725-5825 MHz) doit se conformer à la limite de p.i.r.e. spécifiée pour l'exploitation point à point et non point à point, selon le cas. De plus, les utilisateurs devraient aussi être avisés que les utilisateurs de radars de haute puissance sont désignés utilisateurs principaux (c.-à-d., qu'ils ont la priorité) pour les bandes 5 250-5 350 MHz et 5 650-5 850 MHz et que ces radars pourraient causer du brouillage et/ou des dommages aux dispositifs LAN-EL.