

SONY®

Guía del usuario

Altavoz Bluetooth® BSP10

Contenido

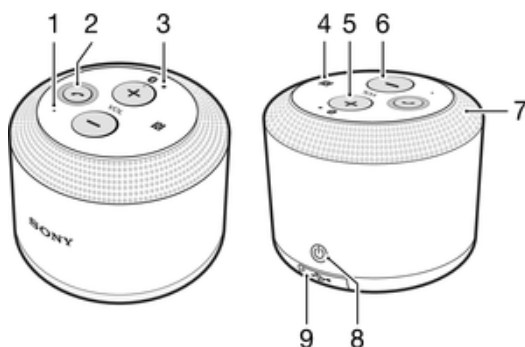
Introducción.....	3
Descripción general de las funciones.....	3
Descripción general del hardware.....	3
Estado de la luz de notificación.....	3
Carga.....	4
Cargar el accesorio.....	4
Primeros pasos.....	5
Preparar el accesorio para su uso con un dispositivo Xperia™.....	5
Desconectar y volver a conectar.....	6
Métodos para desconectar y volver a conectar.....	6
Resolución de problemas.....	7
No puedo responder a una segunda llamada.....	7
El accesorio BSP10 se apaga inesperadamente.....	7
Comportamiento inesperado.....	7
No puedo asociar un segundo dispositivo con mi accesorio BSP10.....	7
No hay conexión entre el BSP10 y un dispositivo Xperia™.....	7
Información legal.....	8
Declaration of Conformity for BSP10.....	8

Introducción

Descripción general de las funciones

El accesorio Altavoz Bluetooth® BSP10 le permite disfrutar de audio de alta calidad y realizar llamadas de conferencia tanto en el interior como en el exterior.

Descripción general del hardware



- | | |
|---|--|
| 1 | Micrófono |
| 2 | Botón de llamada |
| 3 | Luz de notificación de Bluetooth |
| 4 | Área de detección NFC |
| 5 | Botón para subir el volumen |
| 6 | Botón para bajar el volumen |
| 7 | Altavoz |
| 8 | Botón encendido/apagado |
| 9 | Luz de notificación de encendido/Cubierta para el puerto micro USB |

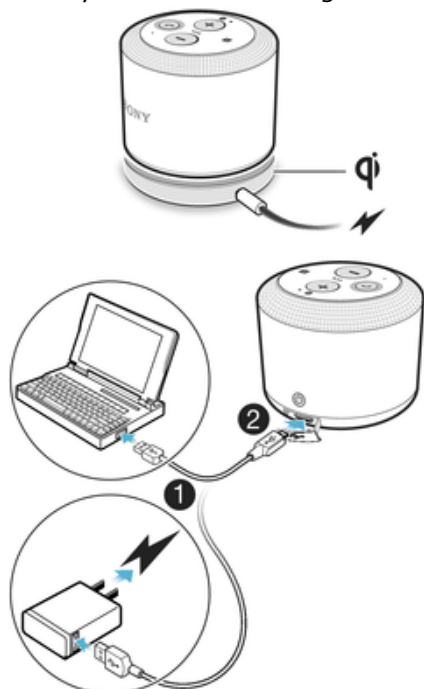
Estado de la luz de notificación

Parpadeando rápidamente	Modo de asociación: el accesorio BSP10 está listo para asociarse a un dispositivo Xperia™.
Luz azul fija	El accesorio BSP10 se ha asociado a un dispositivo Xperia™.
Luz blanca fija	Modo en espera: el accesorio BSP10 está listo para conectarse a un dispositivo previamente asociado.

Carga

Cargar el accesorio

Hay dos formas de cargar el accesorio:



- Coloque el accesorio **BSP10** en cualquier placa de carga inalámbrica, que admita el estándar de alimentación inductiva Qi.
- Con un cable USB, conecte el accesorio **BSP10** a una fuente de alimentación.

Primeros pasos

Preparar el accesorio para su uso con un dispositivo Xperia™

Antes de usar el accesorio **BSP10** con un dispositivo Xperia™ para, por ejemplo, reproducir música o responder a las llamadas entrantes, debe asociar primero los dos dispositivos. Puede asociar el accesorio **BSP10** a un dispositivo Xperia™ mediante las funciones Bluetooth® o NFC. Una vez asociados los dispositivos, el accesorio **BSP10** establecerá automáticamente una conexión con el dispositivo Xperia™.

Para asociar el BSP10 a un dispositivo Xperia™ mediante NFC




- 1 **Dispositivo Xperia™:** Asegúrese de que la función NFC esté encendida y que la pantalla esté activada y no bloqueada.
- 2 **BSP10:** mantenga pulsado el botón de encendido hasta que oiga un pitido y la luz de notificación azul parpadee rápidamente.
- 3 Coloque el dispositivo Xperia™ de tal modo que las áreas de detección NFC de cada dispositivo se toquen. Si el accesorio BSP10 se ha asociado correctamente al dispositivo Xperia™, la luz de notificación se ilumina en azul de forma constante.

Para asociar el BSP10 a un dispositivo Xperia™ por Bluetooth®

- 1 **Dispositivo Xperia™:** asegúrese de que la función Bluetooth® esté activada.
- 2 **BSP10:** mantenga pulsado el botón de encendido hasta que oiga un pitido y la luz de notificación azul parpadee rápidamente.
- 3 **Dispositivo Xperia™:** busque el accesorio **BSP10** y conéctese a él. Si el accesorio se ha asociado correctamente al dispositivo Xperia™, la luz de notificación se ilumina en azul de forma constante.

Para responder a las llamadas entrantes con el BSP10

- 1 Asegúrese de que el accesorio **BSP10** esté conectado a un dispositivo Xperia™ que admita la gestión de llamadas.
 - 2 Cuando reciba una llamada, pulse .
- ! La función de llamada no es compatible con las llamadas VoIP (Protocolo Voice-over-Internet).

Para escuchar música con el BSP10

- 1 Asegúrese de que el accesorio **BSP10** esté conectado a un dispositivo Xperia™.
- 2 Reproduzca un archivo de audio o vídeo en el dispositivo Xperia™. El sonido se reproducirá automáticamente a través de los altavoces del accesorio **BSP10** asociado.

Desconectar y volver a conectar

Métodos para desconectar y volver a conectar

Existen varias formas de desconectar el dispositivo Xperia™ del accesorio **BSP10** o volver a conectarlo a este. Solo puede tener un dispositivo Xperia™ conectado al accesorio a la vez. Para asociar y conectarse a otro dispositivo, primero hay que desconectar el dispositivo Xperia™ actualmente conectado.

Para desconectar un dispositivo Xperia™ asociado al BSP10

Realice una de las acciones siguientes:

- En el dispositivo Xperia™, anule la selección del **BSP10** en la lista de dispositivos Bluetooth® asociados.
- Sitúe el dispositivo Xperia™ sobre el accesorio **BSP10** de modo que las áreas de detección NFC de cada dispositivo se toquen. El accesorio accede al modo de asociación y el dispositivo Xperia™ actualmente asociado se desconecta.
- En el accesorio **BSP10**, pulse brevemente los botones de subida y bajada del volumen al mismo tiempo. El accesorio accede al modo de asociación y el dispositivo Xperia™ actualmente asociado se desconecta.

Para volver a conectar un dispositivo Xperia™ previamente asociado al BSP10

Realice una de las acciones siguientes:

- En el dispositivo Xperia™, seleccione **BSP10** en la lista de dispositivos Bluetooth® asociados.
- Sitúe el dispositivo Xperia™ previamente asociado sobre el accesorio **BSP10** de modo que las áreas de detección NFC de cada dispositivo se toquen. El accesorio accede al modo de asociación y después se vuelve a conectar automáticamente con el dispositivo previamente asociado.
- En el accesorio **BSP10**, pulse brevemente los botones de subida y bajada del volumen al mismo tiempo. El accesorio accede al modo de asociación y después se vuelve a conectar automáticamente al dispositivo previamente asociado.

Para detener una conexión existente y conectarse a un dispositivo Xperia™ diferente

- 1 Desconecte el dispositivo Xperia™ asociado del accesorio **BSP10**.
- 2 Siga las instrucciones correspondientes para asociar el otro dispositivo Xperia™ al accesorio **BSP10** mediante NFC o Bluetooth.

Resolución de problemas

No puedo responder a una segunda llamada

- Compruebe que el dispositivo de llamada sea compatible con el perfil de manos libres Bluetooth® (HFP).
- Asegúrese de que ha seleccionado el dispositivo de llamada correcto.

El accesorio BSP10 se apaga inesperadamente

- Si el accesorio BSP10 emite varios pitidos poco antes de apagarse, se debe a que el nivel de batería es bajo. Cargue la batería.

Comportamiento inesperado

- Cuando el accesorio **BSP10** está encendido, pulse el botón de encendido y, a continuación, conecte el cable del cargador USB al BSP10 y vuelva a quitar el cable casi inmediatamente. No se perderá ningún dato mediante este método de recuperación/restablecimiento.
- Cuando el accesorio **BSP10** está encendido, pulse durante unos segundos el botón de llamada. El **BSP10** se reinicia y toda la información sobre asociaciones con otros dispositivos se borra.

No puedo asociar un segundo dispositivo con mi accesorio BSP10

- Desconecte el dispositivo conectado desde el accesorio BSP10 y, después, asocie el segundo dispositivo al BSP10.

No hay conexión entre el BSP10 y un dispositivo Xperia™

- Compruebe que el accesorio BSP10 esté cargado y se encuentre dentro del alcance del dispositivo al que desea conectarlo. Se recomienda una distancia máxima de 10 metros (33 pies) sin objetos sólidos en medio.
- Deshabilite la función Bluetooth® en el otro dispositivo Xperia™ para cerrar todas las conexiones y, a continuación, habilite de nuevo esta función e intente asociar el accesorio BSP10 al dispositivo.

Información legal

SONY BSP10



Antes de su uso, le recomendamos que lea el folleto *Información importante* que se facilita por separado.

Esta guía del usuario ha sido publicada por Sony Mobile Communications Inc. o su empresa local asociada, sin que se proporcione ningún tipo de garantía. Sony Mobile Communications Inc. puede realizar, en cualquier momento y sin previo aviso, las mejoras y los cambios que sean necesarios en esta guía del usuario debido a errores tipográficos, falta de precisión en la información actual, o mejoras de los programas y los equipos. No obstante, estos cambios se incorporarán en las nuevas ediciones de la guía.



No coloque el altavoz BSP10 junto al oído al reproducir música o gestionar llamadas para evitar que se produzcan daños en la audición. Además, para proteger la audición, no es recomendable escuchar música con el altavoz BSP10 durante más de tres horas seguidas.

©Sony Mobile Communications Inc., 2014

Todos los derechos reservados.

La interoperabilidad y la compatibilidad entre dispositivos Bluetooth® puede variar. Por lo general, el dispositivo es compatible con productos que utilizan la especificación Bluetooth 1.2 o superior y un perfil de auriculares o manos libres.

Sony es una marca comercial o una marca comercial registrada de Sony Corporation. Bluetooth es marca comercial de Bluetooth (SIG) Inc. y se utiliza bajo licencia. Todas las demás marcas son propiedad de sus respectivos propietarios. Todos los derechos reservados.

Los demás nombres de productos y empresas mencionados en el presente documento son marcas comerciales o marcas registradas de sus respectivos propietarios. Todos los derechos no mencionados expresamente aquí son reservados. Todas las demás marcas comerciales son propiedad de sus respectivos propietarios.

Visite www.sonymobile.com para obtener más información.

Todas las ilustraciones son solo una referencia y no constituyen una descripción exacta del accesorio.

Declaration of Conformity for BSP10

We, **Sony Mobile Communications AB** of

Nya Vattentorget

SE-221 88 Lund, Sweden

declare under our sole responsibility that our product

Sony type RD-0160

and in combination with our accessories, to which this declaration relates is in conformity with the appropriate standards **EN 300 328:V1.8.1, EN 300 330-2:V1.5.1, EN 301 489-7:V1.3.1, EN 301 489-17:V2.2.1, EN 301 489-3:V1.6.1 and EN 60 950-1: 2006+A11:2009+A1:2010+A12:2011, EN 62 311:2008** following the provisions of, Radio Equipment and Telecommunication Terminal Equipment directive **1999/5/EC**.

Lund, July 2014



Anders Grynge

Director, Head of Global Type Approval

We fulfil the requirements of the R&TTE Directive (1999/5/EC).

FCC Statement

This device complies with Part 15 of the FCC rules. Operation is subject to the following two conditions: (1) This device may not cause harmful interference, and (2) This device must accept any interference received, including interference that may cause undesired operation.

Any change or modification not expressly approved by Sony may void the user's authority to operate the equipment.

This equipment has been tested and found to comply with the limits for a Class B digital device, pursuant to Part 15 of the FCC Rules. These limits are designed to provide reasonable protection against harmful interference in a residential installation. This equipment generates, uses and can radiate radio frequency energy and, if not installed and used in accordance with the instructions, may cause harmful interference to radio communications. However, there is no guarantee that interference will not occur in a particular installation.

If this equipment does cause harmful interference to radio or television reception, which can be determined by turning the equipment off and on, the user is encouraged to try to correct the interference by one or more of the following measures:

- Reorient or relocate the receiving antenna.
- Increase the separation between the equipment and receiver.
- Connect the equipment into an outlet on a circuit different from that to which the receiver is connected.
- Consult the dealer or an experienced radio/TV technician for help.

AVISO IMPORTANTE PARA MÉXICO

La operación de este equipo está sujeta a las siguientes dos condiciones: (1) es posible que este equipo o dispositivo no cause interferencia perjudicial y (2) este equipo o dispositivo debe aceptar cualquier interferencia, incluyendo la que pueda causar su operación no deseada.

Para consultar la información relacionada al número del certificado, refiérase a la etiqueta del empaque y/o del producto.

Alimentación: 5,0 Vcc

Industry Canada Statement

This device complies with RSS-210 of Industry Canada.

Operation is subject to the following two conditions: (1) this device may not cause interference, and (2) this device must accept any interference, including interference that may cause undesired operation of the device.

This Class B digital apparatus complies with Canadian ICES-003.

Cet appareil numérique de la classe B est conforme à la norme NMB-003 du Canada.

Avis d'industrie Canada

Le présent appareil est conforme aux CNR d'Industrie Canada applicables aux appareils radio exempts de licence.

L'exploitation est autorisée aux deux conditions suivantes: (1) l'appareil ne doit pas produire de brouillage, et, and (2) l'utilisateur de l'appareil doit accepter tout brouillage radioélectrique subi, même si le brouillage est susceptible d'en compromettre le fonctionnement.

Cet appareil numérique de la classe B est conforme à la norme NMB-003 du Canada.

Les dispositifs fonctionnant dans la bande 5150-5250 MHz sont réservés uniquement pour une utilisation à l'intérieur afin de réduire les risques de brouillage préjudiciable aux systèmes de satellites mobiles utilisant les mêmes canaux. Le gain maximal d'antenne permis pour les dispositifs utilisant les bandes 5250-5350 MHz et 5470-5725 MHz doit se conformer à la limite de p.i.r.e. Le gain maximal d'antenne permis (pour les dispositifs utilisant la bande 5725-5825 MHz) doit se conformer à la limite de p.i.r.e. spécifiée pour l'exploitation point à point et non point à point, selon le cas. De plus, les utilisateurs devraient aussi être avisés que les utilisateurs de radars de haute puissance sont désignés utilisateurs principaux (c.-à-d., qu'ils ont la priorité) pour les bandes 5 250-5 350 MHz et 5 650-5 850 MHz et que ces radars pourraient causer du brouillage et/ou des dommages aux dispositifs LAN-EL.