

SONY®

# Guida per l'utente

Altoparlante Bluetooth® BSP10

# Indice

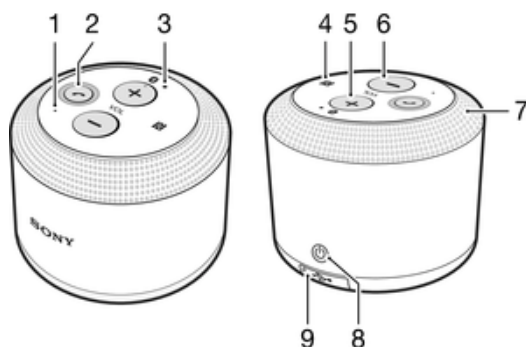
<b>Introduzione</b> .....	<b>3</b>
Panoramica sulle funzioni.....	3
Panoramica sull'hardware.....	3
Stato del LED notifica.....	3
<b>Caricamento</b> .....	<b>4</b>
Caricamento dell'accessorio.....	4
<b>Introduzione</b> .....	<b>5</b>
Preparazione all'utilizzo dell'accessorio con un dispositivo Xperia™.....	5
<b>Disconnessione e riconnessione</b> .....	<b>6</b>
Metodi di disconnessione e riconnessione.....	6
<b>Risoluzione dei problemi</b> .....	<b>7</b>
Impossibile rispondere a una seconda chiamata.....	7
Spegnimento dell'accessorio BSP10 in modo imprevisto.....	7
Comportamento imprevisto.....	7
Impossibile associare un secondo dispositivo all'accessorio BSP10.....	7
Nessuna connessione tra l'accessorio BSP10 e il dispositivo Xperia™.....	7
<b>Informazioni legali</b> .....	<b>8</b>
Declaration of Conformity for BSP10.....	8

# Introduzione

## Panoramica sulle funzioni

L'accessorio BSP10 Altoparlante Bluetooth® offre audio di alta qualità e la possibilità di effettuare conferenze telefoniche in ambienti interni ed esterni.

## Panoramica sull'hardware



- |   |  |
|---|--|
| 1 | Microfono  |
| 2 | Pulsante di chiamata                                       |
| 3 | LED notifica del Bluetooth                                 |
| 4 | Area di rilevamento NFC                                    |
| 5 | Pulsante di aumento volume                                 |
| 6 | Pulsante di riduzione volume                               |
| 7 | Altoparlante   |
| 8 | Pulsante di accensione                                     |
| 9 | LED notifica di accensione/coperchio della porta micro USB |

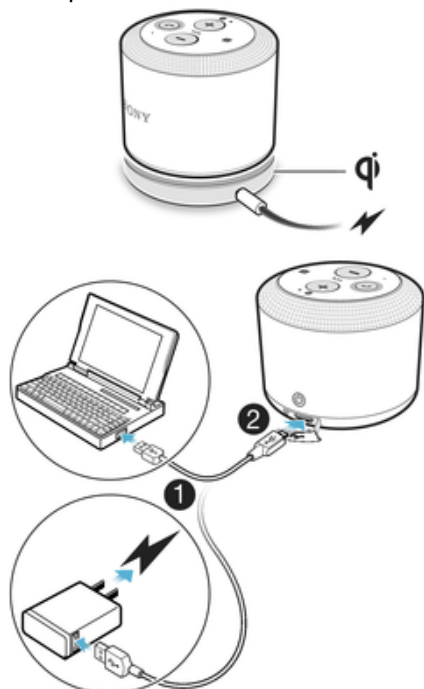
## Stato del LED notifica

Intermittenza rapida	Modalità di associazione: l'accessorio <b>BSP10</b> è pronto per l'associazione a un dispositivo Xperia™
Luce blu fissa	L'accessorio <b>BSP10</b> è associato a un dispositivo Xperia™
Luce bianca fissa	Modalità Standby: l'accessorio <b>BSP10</b> è pronto per la connessione a un dispositivo associato in precedenza

# Caricamento

## Caricamento dell'accessorio

È possibile caricare l'accessorio in due modi differenti:



- Posizionare l'accessorio **BSP10** su una piastra di ricarica wireless che supporta lo standard di alimentazione induttiva Qi.
- Collegare l'accessorio **BSP10** a una presa di corrente utilizzando un cavo USB.

# Introduzione

## Preparazione all'utilizzo dell'accessorio con un dispositivo Xperia™

Prima di poter utilizzare l'accessorio **BSP10** con un dispositivo Xperia™, ad esempio per riprodurre musica o gestire le chiamate in arrivo, è necessario associare i due dispositivi. È possibile associare l'accessorio **BSP10** con un dispositivo Xperia™ tramite le funzioni Bluetooth® o NFC. Una volta associati i dispositivi, l'accessorio **BSP10** stabilisce automaticamente una connessione con il dispositivo Xperia™.

### Per associare l'accessorio BSP10 a un dispositivo Xperia™ tramite NFC




- 1 **Dispositivo Xperia™:** verificare che la funzione NFC sia attiva e che lo schermo sia attivo e sbloccato.
- 2 **BSP10:** tenere premuto il pulsante di accensione fino a quando non si avverte un segnale acustico e il LED notifica lampeggia rapidamente.
- 3 Posizionare il dispositivo Xperia™ in modo che le aree di rilevamento NFC dei dispositivi siano a contatto. Quando l'accessorio è associato al dispositivo Xperia™, il LED notifica diventa blu fisso.

### Per associare BSP10 con un dispositivo Xperia™ tramite Bluetooth®

- 1 **Dispositivo Xperia™:** assicurarsi che la funzione Bluetooth® sia attiva.
- 2 **BSP10:** tenere premuto il pulsante di accensione fino a quando non si avverte un segnale acustico e il LED notifica lampeggia rapidamente.
- 3 **Dispositivo Xperia™:** Cercare l'accessorio **BSP10** e collegarlo. Quando l'accessorio è associato al dispositivo Xperia™, il LED notifica diventa blu fisso.

### Per rispondere alle chiamate in arrivo con l'accessorio BSP10

- 1 Assicurarsi che l'accessorio **BSP10** sia connesso al dispositivo Xperia™ che supporta la gestione delle chiamate.
  - 2 Quando si riceve una chiamata, premere .
- ! La funzione di chiamata VoIP (Voice-over-Internet Protocol) non è supportata.

### Per ascoltare la musica utilizzando l'accessorio BSP10

- 1 Assicurarsi che l'accessorio **BSP10** sia connesso a un dispositivo Xperia™.
- 2 Riprodurre un file audio o video sul dispositivo Xperia™. L'audio viene riprodotto automaticamente dagli altoparlanti dell'accessorio **BSP10** associato.

# Disconnessione e riconnessione

## Metodi di disconnessione e riconnessione

Esistono diversi modi per disconnettere il dispositivo Xperia™ dall'accessorio **BSP10**. È possibile collegare all'accessorio un solo dispositivo Xperia™ per volta. Per associare e connettere un secondo dispositivo, è necessario innanzitutto disconnettere il dispositivo Xperia™ connesso.

### Per disconnettere un dispositivo Xperia™ dall'accessorio BSP10

Eeguire una delle seguenti operazioni:

- Sul dispositivo Xperia™, deselezionare **BSP10** nell'elenco di dispositivi Bluetooth® associati.
- Posizionare il dispositivo Xperia™ sull'accessorio **BSP10** in modo che le aree di rilevamento NFC dei dispositivi siano a contatto. Viene attivata la modalità di associazione dell'accessorio e il dispositivo Xperia™ viene disconnesso.
- Sull'accessorio **BSP10**, premere brevemente e in contemporanea i pulsanti per alzare o abbassare il volume. Viene attivata la modalità di associazione dell'accessorio e il dispositivo Xperia™ viene disconnesso.

### Per riconnettere all'accessorio BSP10 un dispositivo Xperia™ associato in precedenza

Eeguire una delle seguenti operazioni:

- Sul dispositivo Xperia™, selezionare **BSP10** nell'elenco di dispositivi Bluetooth® associati.
- Posizionare il dispositivo Xperia™ associato in precedenza sull'accessorio **BSP10** in modo che le aree di rilevamento NFC dei dispositivi siano a contatto. Viene attivata la modalità di associazione dell'accessorio. In seguito, si riconnette automaticamente al dispositivo associato in precedenza.
- Sull'accessorio **BSP10**, premere brevemente e in contemporanea i pulsanti per alzare o abbassare il volume. Viene attivata la modalità di associazione dell'accessorio. In seguito, si riconnette automaticamente al dispositivo associato in precedenza.

### Per interrompere una connessione esistente e stabilirne una con un dispositivo Xperia™ differente

- 1 Disconnettere dall'accessorio **BSP10** il dispositivo Xperia™ attualmente associato.
- 2 Seguire le istruzioni per associare l'altro dispositivo Xperia™ con l'accessorio **BSP10** utilizzando la funzione NFC o Bluetooth.

# Risoluzione dei problemi

## Impossibile rispondere a una seconda chiamata

- Assicurarsi che il dispositivo di chiamata supporti il profilo del vivavoce (HFP, Handsfree Profile) Bluetooth®.
- Assicurarsi che sia selezionato il dispositivo di chiamata corretto.

## Spegnimento dell'accessorio BSP10 in modo imprevisto

- Poco prima di spegnersi, l'accessorio BSP10 emette segnali acustici più volte e ciò indica che il livello della batteria è basso. Caricare la batteria.

## Comportamento imprevisto

- Quando l'accessorio **BSP10** è acceso, premere il pulsante di accensione. Quindi, collegare il cavo del caricabatteria USB all'accessorio BSP10 e rimuovere il cavo immediatamente. Utilizzando questo metodo di ripristino/reset non vengono persi i dati.
- Quando l'accessorio **BSP10** è acceso, premere a lungo il pulsante di chiamata. L'accessorio **BSP10** si riavvia e vengono eliminate tutte le informazioni relative all'associazione con l'altro dispositivo.

## Impossibile associare un secondo dispositivo all'accessorio BSP10

- Disconnettere il dispositivo collegato all'accessorio BSP10, quindi associare il secondo dispositivo all'accessorio BSP10.

## Nessuna connessione tra l'accessorio BSP10 e il dispositivo Xperia™

- Assicurarsi che l'accessorio BSP10 sia carico e che si trovi nel raggio di copertura del dispositivo al quale si desidera associarlo. Per un corretto funzionamento, la distanza tra i dispositivi non deve superare i 10 metri (33 piedi) e tra di essi non devono essere presenti oggetti solidi.
- Disattivare la funzione Bluetooth® del dispositivo Xperia™ in modo da chiudere tutte le connessioni, quindi riattivare la funzione Bluetooth® e provare ad associare nuovamente l'accessorio BSP10 al dispositivo Xperia™.

# Informazioni legali

## SONY BSP10



Prima dell'utilizzo, leggere lo stampato *Informazioni importanti* fornito separatamente.

La presente Guida per l'utente è pubblicata da Sony Mobile Communications Inc. o relativa affiliata, senza alcuna precisa garanzia. Sony Mobile Communications Inc. si riserva il diritto di apportare in qualsiasi momento e senza notifica eventuali modifiche e miglioramenti a questo manuale dovuti a errori tipografici, imprecisioni, aggiornamento delle informazioni oppure ad aggiornamenti di programmi e/o dei dispositivi. Tali modifiche verranno inserite nelle edizioni successive della presente Guida per l'utente.



Non posizionare l'altoparlante BSP10 vicino all'orecchio durante la riproduzione musicale o durante le chiamate per evitare danni all'udito. Inoltre, per proteggere l'udito, non è consigliabile ascoltare la musica con l'accessorio BSP10 per più di 3 ore consecutive.

©Sony Mobile Communications Inc., 2014

Tutti i diritti riservati.

L'interoperabilità e la compatibilità tra i dispositivi Bluetooth® possono variare. In genere, il dispositivo supporta i prodotti utilizzando le specifiche del Bluetooth 1.2 o successivo e il profilo auricolare o vivavoce. Sony è un marchio o marchio registrato di Sony Corporation. Bluetooth è un marchio registrato di Bluetooth (SIG) Inc. ed è autorizzato. Tutti gli altri marchi sono proprietà dei rispettivi proprietari. Tutti i diritti riservati. Tutti i nomi di prodotti e società citati nel presente documento sono marchi o marchi registrati dei rispettivi proprietari. Qualsiasi diritto non espressamente garantito nel presente documento è riservato. Tutti gli altri marchi registrati appartengono ai rispettivi proprietari.

Per ulteriori informazioni, visitare il sito Web [www.sonymobile.com](http://www.sonymobile.com).

Tutte le illustrazioni vengono fornite a titolo puramente indicativo e potrebbero non rappresentare esattamente l'accessorio.

## Declaration of Conformity for BSP10

We, **Sony Mobile Communications AB** of

Nya Vattentorget

SE-221 88 Lund, Sweden

declare under our sole responsibility that our product

**Sony type RD-0160**

and in combination with our accessories, to which this declaration relates is in conformity with the appropriate standards **EN 300 328:V1.8.1, EN 300 330-2:V1.5.1, EN 301 489-7:V1.3.1, EN 301 489-17:V2.2.1, EN 301 489-3:V1.6.1 and EN 60 950-1: 2006+A11:2009+A1:2010+A12:2011, EN 62 311:2008** following the provisions of, Radio Equipment and Telecommunication Terminal Equipment directive **1999/5/EC**.

Lund, July 2014



Anders Grynge

*Director, Head of Global Type Approval*

We fulfil the requirements of the R&TTE Directive (1999/5/EC).

## FCC Statement

This device complies with Part 15 of the FCC rules. Operation is subject to the following two conditions: (1) This device may not cause harmful interference, and (2) This device must accept any interference received, including interference that may cause undesired operation.



Any change or modification not expressly approved by Sony may void the user's authority to operate the equipment.

This equipment has been tested and found to comply with the limits for a Class B digital device, pursuant to Part 15 of the FCC Rules. These limits are designed to provide reasonable protection against harmful interference in a residential installation. This equipment generates, uses and can radiate radio frequency energy and, if not installed and used in accordance with the instructions, may cause harmful interference to radio communications. However, there is no guarantee that interference will not occur in a particular installation.

If this equipment does cause harmful interference to radio or television reception, which can be determined by turning the equipment off and on, the user is encouraged to try to correct the interference by one or more of the following measures:

- Reorient or relocate the receiving antenna.
- Increase the separation between the equipment and receiver.
- Connect the equipment into an outlet on a circuit different from that to which the receiver is connected.
- Consult the dealer or an experienced radio/TV technician for help.

## AVISO IMPORTANTE PARA MÉXICO

La operación de este equipo está sujeta a las siguientes dos condiciones: (1) es posible que este equipo o dispositivo no cause interferencia perjudicial y (2) este equipo o dispositivo debe aceptar cualquier interferencia, incluyendo la que pueda causar su operación no deseada.

Para consultar la información relacionada al número del certificado, refiérase a la etiqueta del empaque y/o del producto.

Alimentación: 5,0 Vcc

## Industry Canada Statement

This device complies with RSS-210 of Industry Canada.

Operation is subject to the following two conditions: (1) this device may not cause interference, and (2) this device must accept any interference, including interference that may cause undesired operation of the device.

This Class B digital apparatus complies with Canadian ICES-003.

Cet appareil numérique de la classe B est conforme à la norme NMB-003 du Canada.

## Avis d'industrie Canada

Le présent appareil est conforme aux CNR d'Industrie Canada applicables aux appareils radio exempts de licence.

L'exploitation est autorisée aux deux conditions suivantes: (1) l'appareil ne doit pas produire de brouillage, et, and (2) l'utilisateur de l'appareil doit accepter tout brouillage radioélectrique subi, même si le brouillage est susceptible d'en compromettre le fonctionnement.

Cet appareil numérique de la classe B est conforme à la norme NMB-003 du Canada.

Les dispositifs fonctionnant dans la bande 5150-5250 MHz sont réservés uniquement pour une utilisation à l'intérieur afin de réduire les risques de brouillage préjudiciable aux systèmes de satellites mobiles utilisant les mêmes canaux. Le gain maximal d'antenne permis pour les dispositifs utilisant les bandes 5250-5350 MHz et 5470-5725 MHz doit se conformer à la limite de p.i.r.e. Le gain maximal d'antenne permis (pour les dispositifs utilisant la bande 5725-5825 MHz) doit se conformer à la limite de p.i.r.e. spécifiée pour l'exploitation point à point et non point à point, selon le cas. De plus, les utilisateurs devraient aussi être avisés que les utilisateurs de radars de haute puissance sont désignés utilisateurs principaux (c.-à-d., qu'ils ont la priorité) pour les bandes 5 250-5 350 MHz et 5 650-5 850 MHz et que ces radars pourraient causer du brouillage et/ou des dommages aux dispositifs LAN-EL.