

SONY®

Manual do usuário

Alto-falante Bluetooth® BSP10

Índice

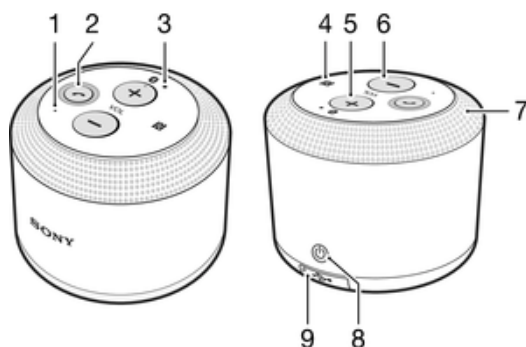
Introdução.....	3
Visão geral da função.....	3
Visão geral do hardware.....	3
Status da luz de notificação.....	3
Carregar.....	4
Carregar seu acessório.....	4
Introdução.....	5
Preparar seu acessório para uso com um dispositivo Xperia™.....	5
Desconectar e reconectar.....	6
Métodos de desconexão e reconexão.....	6
Solução de problemas.....	7
Não é possível responder a uma segunda chamada.....	7
O acessório BSP10 desliga inesperadamente.....	7
Comportamento inesperado.....	7
Não consigo emparelhar um segundo dispositivo ao meu acessório BSP10.....	7
Não há conexão entre o BSP10 e um dispositivo Xperia™.....	7
Informações legais.....	8
Declaration of Conformity for BSP10.....	8

Introdução

Visão geral da função

O acessório Alto-falante Bluetooth® BSP10 permite que você aproveite áudio de alta qualidade e faça conferências externa e internamente.

Visão geral do hardware



- | | |
|---|--|
| 1 | Microfone |
| 2 | Botão de chamada |
| 3 | Luz de notificação Bluetooth |
| 4 | Área de detecção NFC |
| 5 | Botão Aumentar volume |
| 6 | Botão Diminuir volume |
| 7 | Alto-falante |
| 8 | Botão Liga/Desliga |
| 9 | Luz de notificação/Tampa da microporta USB |

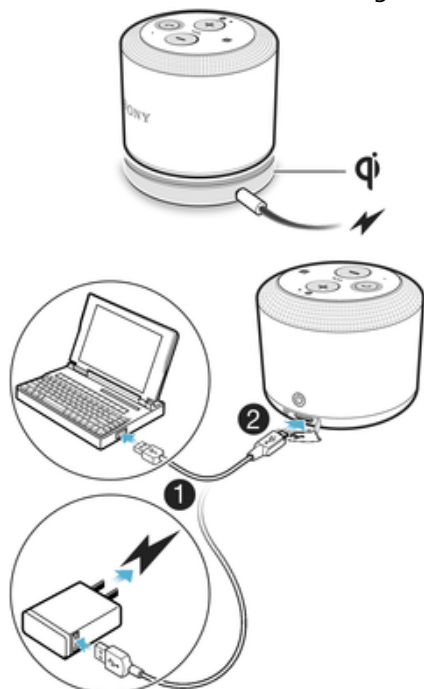
Status da luz de notificação

Piscando rapidamente	Modo de emparelhamento: o acessório BSP10 está pronto para o emparelhamento com um dispositivo Xperia™
Luz azul constante	O acessório BSP10 está emparelhado com um dispositivo Xperia™
Luz branca constante	Modo de espera: o acessório BSP10 está pronto para ser conectado ao dispositivo emparelhado anteriormente

Carregar

Carregar seu acessório

Há duas maneiras de carregar seu acessório:



- Coloque o acessório **BSP10** em qualquer placa de carregamento sem fio compatível com o padrão de energia por indução Qi.
- Usando um cabo USB, conecte o acessório **BSP10** a uma fonte de energia.

Introdução

Preparar seu acessório para uso com um dispositivo Xperia™

Para poder usar o acessório **BSP10** com um dispositivo Xperia™, por exemplo, para ouvir música ou receber chamadas, primeiro você deve emparelhar os dois dispositivos. Você pode emparelhar o acessório **BSP10** com um dispositivo Xperia™ usando as funções Bluetooth® ou NFC. Depois que os dispositivos forem emparelhados, o acessório **BSP10** estabelecerá automaticamente uma conexão com o dispositivo Xperia™.

Para emparelhar o BSP10 com um dispositivo Xperia™ usando NFC




- 1 **Dispositivo Xperia™:** verifique se a função NFC está ativada e se a tela está ativada e desbloqueada.
- 2 **BSP10:** pressione e segure o botão liga-desliga até ouvir um bipe e uma luz azul de notificação piscar rapidamente.
- 3 Posicione o dispositivo Xperia™ de maneira que a área de detecção de NFC de cada dispositivo se toque. Quando o acessório BSP10 for emparelhado com êxito com o dispositivo Xperia™, a cor da luz de notificação azul vai parar de piscar.

Para emparelhar o BSP10 com um dispositivo Xperia™ usando Bluetooth®

- 1 **Dispositivo Xperia™:** verifique se a função Bluetooth® está ativada.
- 2 **BSP10:** pressione e segure o botão liga-desliga até ouvir um bipe e uma luz azul de notificação piscar rapidamente.
- 3 **Dispositivo Xperia™:** procure e conecte-se ao acessório **BSP10**. Quando o acessório estiver emparelhado com êxito com o dispositivo Xperia™, a cor da luz de notificação azul vai parar de piscar.

Para atender chamadas com o BSP10

- 1 Verifique se o acessório **BSP10** está conectado a um dispositivo Xperia™ compatível com o atendimento de chamadas.
 - 2 Ao receber uma chamada, pressione .
- ! A função de chamada não é compatível com chamadas por VoIP (Voice-over-Internet Protocol).

Para ouvir música com o BSP10

- 1 Verifique se o acessório **BSP10** está conectado a um dispositivo Xperia™.
- 2 Reproduza um arquivo de áudio ou vídeo no dispositivo Xperia™. O som será reproduzido automaticamente nos alto-falantes do acessório **BSP10** emparelhado.

Desconectar e reconectar

Métodos de desconexão e reconexão

Há várias formas de desconectar e reconectar seu dispositivo Xperia™ do acessório **BSP10**: apenas um dispositivo Xperia™ pode estar conectado ao seu acessório por vez. Para emparelhar e conectar com um segundo dispositivo, primeiro é preciso desconectar o dispositivo Xperia™ conectado atualmente.

Para desconectar um dispositivo Xperia™ emparelhado do BSP10

Execute uma das seguintes ações:

- No dispositivo Xperia™, desmarque **BSP10** na lista de dispositivos Bluetooth® emparelhados.
- Coloque o dispositivo Xperia™ sobre o acessório **BSP10** de modo que a área de detecção NFC de cada dispositivo toque a outra. O acessório entra em modo de emparelhamento e o dispositivo Xperia™ atualmente emparelhado é desconectado.
- No acessório **BSP10** pressione brevemente os botões para aumentar ou reduzir o volume ao mesmo tempo. O acessório entra em modo de emparelhamento e o dispositivo Xperia™ atualmente emparelhado é desconectado.

Para reconectar um dispositivo Xperia™ ao BSP10

Execute uma das seguintes ações:

- No dispositivo Xperia™, marque **BSP10** na lista de dispositivos Bluetooth® emparelhados.
- Coloque o dispositivo Xperia™ já emparelhado sobre o acessório **BSP10** de modo que a área de detecção de NFC de cada dispositivo toque a outra. O acessório entra em modo de emparelhamento e reconecta-se automaticamente com o dispositivo emparelhado anteriormente.
- No acessório **BSP10** pressione brevemente os botões para aumentar ou reduzir o volume ao mesmo tempo. O acessório entra em modo de emparelhamento e reconecta-se automaticamente com o dispositivo emparelhado anteriormente.

Para parar uma conexão existente e conectar a um dispositivo Xperia™ diferente

- 1 Desconecte o dispositivo Xperia™ emparelhado atualmente do acessório **BSP10**.
- 2 Siga as instruções relevantes para emparelhar o outro dispositivo Xperia™ com o acessório **BSP10** usando NFC ou Bluetooth.

Solução de problemas

Não é possível responder a uma segunda chamada

- Verifique se seu dispositivo de chamada suporta o perfil de viva voz Bluetooth® (HFP).
- Verifique se o dispositivo de chamada correto está selecionado.

O acessório BSP10 desliga inesperadamente

- Se o acessório BSP10 emitir um bipe várias vezes rapidamente antes de desligar, o nível da bateria está baixo. Carregue a bateria.

Comportamento inesperado

- Quando o acessório **BSP10** estiver ligado, pressione o botão liga-desliga e conecte o cabo carregador USB ao BSP10, depois remova o cabo novamente, quase imediatamente. Não ocorre perda de dados ao usar este método de recuperação/redefinição.
- Quando o acessório **BSP10** estiver ligado, pressione e mantenha pressionado o botão de chamada. O **BSP10** reinicia e todas as informações sobre emparelhamentos com outros dispositivos são removidas.

Não consigo emparelhar um segundo dispositivo ao meu acessório BSP10

- Desconecte o dispositivo atualmente conectado de seu acessório BSP10, depois emparelhe o segundo dispositivo ao BSP10.

Não há conexão entre o BSP10 e um dispositivo Xperia™

- Verifique se o acessório BSP10 está carregado e dentro da faixa do dispositivo que você deseja conectar. Recomenda-se uma distância máxima de 10 metros, sem a obstrução de objetos sólidos.
- Desative a função Bluetooth® em outros dispositivos Xperia™ para que todas as conexões sejam encerradas e, em seguida, reative a função Bluetooth® e tente emparelhar novamente o acessório BSP10 com o dispositivo Xperia™.

Informações legais

SONY BSP10



Antes da utilização, leia o folheto *Informações importantes* fornecido separadamente.

Este Guia do usuário foi publicado pela Sony Mobile Communications Inc. ou pela empresa afiliada local, sem nenhuma garantia. Melhorias e alterações neste guia, necessárias em decorrência de erros tipográficos, imprecisões das informações atuais ou aperfeiçoamento de programas e/ou equipamentos, podem ser efetuadas pela Sony Mobile Communications Inc. a qualquer momento e sem aviso prévio. No entanto, essas alterações serão incorporadas às novas edições deste Guia do usuário.



Não coloque o alto-falante BSP10 próximo aos ouvidos quando estiver reproduzindo música ou lidando com chamadas, para evitar danos à audição. Além disso, para proteger a audição, recomenda-se não ouvir música com o BSP10 por mais de 3 horas seguidas.

©Sony Mobile Communications Inc., 2014

Todos os direitos reservados.

A interoperabilidade e a compatibilidade entre dispositivos Bluetooth® são variáveis. O dispositivo é compatível com os produtos que utilizam a especificação Bluetooth 1.2 ou superior, e os perfis Fone de ouvido ou Viva-voz.

Sony é uma marca comercial ou uma marca registrada da Sony Corporation. Bluetooth é a marca registrada de Bluetooth (SIG) Inc. e é utilizada sob licença. Todas as outras marcas são de propriedade de seus respectivos proprietários. Todos os direitos reservados.

Todos os nomes de produtos e de empresas aqui mencionados são marcas comerciais ou marcas registradas dos respectivos proprietários. Quaisquer direitos não concedidos expressamente neste documento são reservados. Todas as outras marcas comerciais são de propriedade de seus respectivos proprietários.

Para obter mais informações, visite www.sonymobile.com.

Todas as imagens são meramente ilustrativas e podem não representar o acessório real com precisão.

Declaration of Conformity for BSP10

We, **Sony Mobile Communications AB** of

Nya Vattentorget

SE-221 88 Lund, Sweden

declare under our sole responsibility that our product

Sony type RD-0160

and in combination with our accessories, to which this declaration relates is in conformity with the appropriate standards **EN 300 328:V1.8.1, EN 300 330-2:V1.5.1, EN 301 489-7:V1.3.1, EN 301 489-17:V2.2.1, EN 301 489-3:V1.6.1 and EN 60 950-1: 2006+A11:2009+A1:2010+A12:2011, EN 62 311:2008** following the provisions of, Radio Equipment and Telecommunication Terminal Equipment directive **1999/5/EC**.

Lund, July 2014

CE 0682

Anders Grynge

Director, Head of Global Type Approval

We fulfil the requirements of the R&TTE Directive (1999/5/EC).

FCC Statement

This device complies with Part 15 of the FCC rules. Operation is subject to the following two conditions: (1) This device may not cause harmful interference, and (2) This device must accept any interference received, including interference that may cause undesired operation.

Any change or modification not expressly approved by Sony may void the user's authority to operate the equipment.

This equipment has been tested and found to comply with the limits for a Class B digital device, pursuant to Part 15 of the FCC Rules. These limits are designed to provide reasonable protection against harmful interference in a residential installation. This equipment generates, uses and can radiate radio frequency energy and, if not installed and used in accordance with the instructions, may cause harmful interference to radio communications. However, there is no guarantee that interference will not occur in a particular installation.

If this equipment does cause harmful interference to radio or television reception, which can be determined by turning the equipment off and on, the user is encouraged to try to correct the interference by one or more of the following measures:

- Reorient or relocate the receiving antenna.
- Increase the separation between the equipment and receiver.
- Connect the equipment into an outlet on a circuit different from that to which the receiver is connected.
- Consult the dealer or an experienced radio/TV technician for help.

AVISO IMPORTANTE PARA MÉXICO

La operación de este equipo está sujeta a las siguientes dos condiciones: (1) es posible que este equipo o dispositivo no cause interferencia perjudicial y (2) este equipo o dispositivo debe aceptar cualquier interferencia, incluyendo la que pueda causar su operación no deseada.

Para consultar la información relacionada al número del certificado, refiérase a la etiqueta del empaque y/o del producto.

Alimentación: 5,0 Vcc

Industry Canada Statement

This device complies with RSS-210 of Industry Canada.

Operation is subject to the following two conditions: (1) this device may not cause interference, and (2) this device must accept any interference, including interference that may cause undesired operation of the device.

This Class B digital apparatus complies with Canadian ICES-003.

Cet appareil numérique de la classe B est conforme à la norme NMB-003 du Canada.

Avis d'industrie Canada

Le présent appareil est conforme aux CNR d'Industrie Canada applicables aux appareils radio exempts de licence.

L'exploitation est autorisée aux deux conditions suivantes: (1) l'appareil ne doit pas produire de brouillage, et, and (2) l'utilisateur de l'appareil doit accepter tout brouillage radioélectrique subi, même si le brouillage est susceptible d'en compromettre le fonctionnement.

Cet appareil numérique de la classe B est conforme à la norme NMB-003 du Canada.

Les dispositifs fonctionnant dans la bande 5150-5250 MHz sont réservés uniquement pour une utilisation à l'intérieur afin de réduire les risques de brouillage préjudiciable aux systèmes de satellites mobiles utilisant les mêmes canaux. Le gain maximal d'antenne permis pour les dispositifs utilisant les bandes 5250-5350 MHz et 5470-5725 MHz doit se conformer à la limite de p.i.r.e. Le gain maximal d'antenne permis (pour les dispositifs utilisant la bande 5725-5825 MHz) doit se conformer à la limite de p.i.r.e. spécifiée pour l'exploitation point à point et non point à point, selon le cas. De plus, les utilisateurs devraient aussi être avisés que les utilisateurs de radars de haute puissance sont désignés utilisateurs principaux (c.-à-d., qu'ils ont la priorité) pour les bandes 5 250-5 350 MHz et 5 650-5 850 MHz et que ces radars pourraient causer du brouillage et/ou des dommages aux dispositifs LAN-EL.