

SONY®

Instrukcja obsługi

Głośnik Bluetooth® BSP10

Spis treści

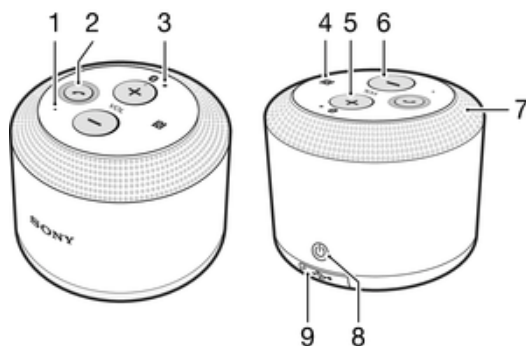
Wprowadzenie	3
Omówienie funkcji.....	3
Omówienie urządzenia.....	3
Stan diody powiadomień.....	3
Ładowanie	4
Ładowanie akcesorium.....	4
Pierwsze kroki	5
Przygotowywanie akcesorium do użycia z urządzeniem Xperia™	5
Odłączanie i ponowne podłączanie	7
Sposoby odłączania i ponownego nawiązywania połączenia.....	7
Rozwiązywanie problemów	8
Nie mogę odebrać drugiego połączenia.....	8
Niespodziewane wyłączenie akcesorium BSP10.....	8
Nieoczekiwane zachowanie.....	8
Nie mogę powiązać drugiego urządzenia z akcesorium BSP10.....	8
Brak połączenia między akcesorium BSP10 a urządzeniem Xperia™	8
Informacje prawne	9
Declaration of Conformity for BSP10.....	9

Wprowadzenie

Omówienie funkcji

Akcesorium BSP10 Głośnik Bluetooth® umożliwia odtwarzanie dźwięku w wysokiej jakości oraz nawiązywanie połączeń konferencyjnych zarówno wewnątrz, jak i na zewnątrz budynków.

Omówienie urządzenia



- | | |
|---|--|
| 1 | Mikrofon |
| 2 | Przycisk nawiązywania połączenia |
| 3 | Dioda powiadomień Bluetooth |
| 4 | Obszar wykrywania funkcji NFC |
| 5 | Przycisk zwiększania głośności |
| 6 | Przycisk zmniejszania głośności |
| 7 | Głośnik |
| 8 | Przycisk zasilania |
| 9 | Dioda powiadomień zasilania/osłona portu micro USB |

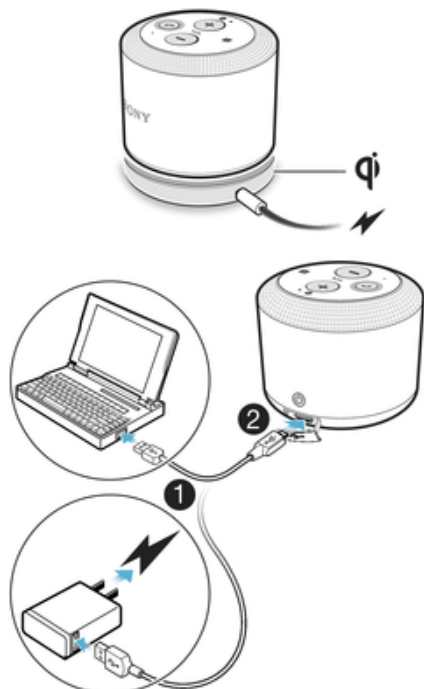
Stan diody powiadomień

Szybkie miganie	Tryb tworzenia powiązania — akcesorium BSP10 jest gotowe do utworzenia powiązania z urządzeniem Xperia™.
Ciągłe niebieskie światło	Akcesorium BSP10 jest powiązane z urządzeniem Xperia™.
Ciągłe białe światło	Tryb gotowości — akcesorium BSP10 jest gotowe do nawiązania połączenia z powiązaniem wcześniej urządzeniem.

Ładowanie

Ładowanie akcesorium

Akcesorium można ładować na dwa sposoby:



- Umieść akcesorium **BSP10** na płytce do ładowania bezprzewodowego obsługującej standard ładowania indukcyjnego Qi.
- Podłącz akcesorium **BSP10** do źródła zasilania za pomocą kabla USB.

Pierwsze kroki

Przygotowywanie akcesorium do użycia z urządzeniem Xperia™

Zanim zaczniesz korzystać z akcesorium **BSP10** wraz z urządzeniem Xperia™, aby na przykład odtwarzać muzykę lub obsługiwać połączenia przychodzące, musisz najpierw powiązać oba urządzenia. Akcesorium **BSP10** możesz powiązać z urządzeniem Xperia™, używając funkcji Bluetooth® lub NFC. Po powiązaniu urządzeń akcesorium **BSP10** automatycznie ustanowi połączenie z urządzeniem Xperia™.

Jak powiązać akcesorium BSP10 z urządzeniem Xperia™ przy użyciu funkcji NFC




- 1 **Urządzenie Xperia™:** upewnij się, że jest włączona funkcja NFC oraz że ekran jest aktywny i odblokowany.
- 2 **Akcesorium BSP10:** naciśnij i przytrzymaj przycisk zasilania do momentu usłyszenia sygnału i szybkiego migania niebieskiej diody powiadomień.
- 3 Umieść urządzenie Xperia™ w taki sposób, aby obszary wykrywania funkcji NFC obu urządzeń stykały się. Po pomyślnym utworzeniu powiązania akcesorium BSP10 z urządzeniem Xperia™ dioda powiadomień będzie świecić na niebiesko.

Jak powiązać akcesorium BSP10 z urządzeniem Xperia™ przy użyciu funkcji Bluetooth®

- 1 **Urządzenie Xperia™:** upewnij się, że funkcja Bluetooth® jest włączona.
- 2 **Akcesorium BSP10:** naciśnij i przytrzymaj przycisk zasilania do momentu usłyszenia sygnału i szybkiego migania niebieskiej diody powiadomień.
- 3 **Urządzenie Xperia™:** wyszukaj akcesorium **BSP10** i połącz się z nim. Po pomyślnym utworzeniu powiązania akcesorium z urządzeniem Xperia™ dioda powiadomień będzie świecić na niebiesko.

Jak odbierać połączenia przychodzące za pomocą urządzenia BSP10

- 1 **BSP10** musi mieć połączenie z urządzeniem Xperia™ obsługującym funkcje połączeń.
 - 2 Gdy nadejdzie połączenie, naciśnij przycisk .
- ! Funkcja nawiązywania połączeń nie jest obsługiwana w przypadku połączeń VoIP (Voice-over-Internet Protocol).

Jak odtwarzać muzykę przy użyciu akcesorium BSP10

- 1 Upewnij się, że akcesorium **BSP10** jest połączone z urządzeniem Xperia™.
- 2 Włącz odtwarzanie pliku audio lub wideo na urządzeniu Xperia™. Dźwięk będzie automatycznie odtwarzany przez głośniki powiązanego akcesorium **BSP10**.

Odłączanie i ponowne podłączanie

Sposoby odłączania i ponownego nawiązywania połączenia

Istnieje kilka sposobów odłączania akcesorium **BSP10** od urządzenia Xperia™ i jego ponownego podłączania. W danej chwili akcesorium może być połączone tylko z jednym urządzeniem Xperia™. Aby powiązać i podłączyć drugie urządzenie, należy najpierw odłączyć obecnie podłączone urządzenie Xperia™.

Jak odłączyć powiązane urządzenie Xperia™ od akcesorium BSP10

Wykonaj jedną z następujących czynności:

- Na urządzeniu Xperia™ na liście powiązanych urządzeń Bluetooth® odznacz pozycję **BSP10**.
- Umieść urządzenie Xperia™ nad akcesorium **BSP10** tak, aby obszary wykrywania funkcji NFC obu urządzeń stykały się. Akcesorium przejdzie do trybu powiązania i obecnie powiązane urządzenie Xperia™ zostanie odłączone.
- Naciśnij szybko przyciski zwiększania i zmniejszania głośności akcesorium **BSP10** (naraz). Akcesorium przejdzie do trybu powiązania i obecnie powiązane urządzenie Xperia™ zostanie odłączone.

Jak ponownie połączyć akcesorium BSP10 z powiązaniem wcześniej urządzeniem Xperia™

Wykonaj jedną z następujących czynności:

- Na urządzeniu Xperia™ na liście powiązanych urządzeń Bluetooth® zaznacz pozycję **BSP10**.
- Umieść powiązane wcześniej urządzenie Xperia™ nad akcesorium **BSP10** tak, aby obszary wykrywania funkcji NFC obu urządzeń stykały się. Akcesorium przejdzie do trybu powiązania i połączy się automatycznie z powiązaniem wcześniej urządzeniem.
- Naciśnij szybko przyciski zwiększania i zmniejszania głośności akcesorium **BSP10** (naraz). Akcesorium przejdzie do trybu powiązania i połączy się automatycznie z powiązaniem wcześniej urządzeniem.

Jak rozłączyć istniejące połączenie i połączyć się z innym urządzeniem Xperia™

- 1 Odłącz obecnie powiązane urządzenie Xperia™ od akcesorium **BSP10**.
- 2 Postępuj zgodnie z odpowiednimi instrukcjami, aby powiązać drugie urządzenie Xperia™ z akcesorium **BSP10** za pomocą funkcji NFC lub Bluetooth.

Rozwiązywanie problemów

Nie mogę odebrać drugiego połączenia

- Upewnij się, że urządzenie używane do nawiązywania połączeń obsługuje profil Bluetooth® zestawu głośnomówiącego.
- Upewnij się, że zostało wybrane właściwe urządzenie do nawiązywania połączeń.

Niespodziewane wyłączenie akcesorium BSP10

- Jeśli przed wyłączeniem się akcesorium BSP10 wydaje kilka krótkich dźwięków, oznacza to, że bateria jest słaba. Naładuj baterię.

Nieoczekiwane zachowanie

- Po włączeniu zasilania akcesorium **BSP10** naciśnij przycisk zasilania, a następnie podłącz kabel ładowarki USB do akcesorium BSP10 i szybko go wyjmij. Ta metoda odzyskiwania sprawności/resetowania nie wiąże się z ryzykiem utraty danych.
- Po włączeniu zasilania akcesorium **BSP10** naciśnij i przytrzymaj przycisk nawiązywania połączenia. Nastąpi ponowne uruchomienie akcesorium **BSP10** i zostaną z niego usunięte wszystkie informacje o powiązaniach.

Nie mogę powiązać drugiego urządzenia z akcesorium BSP10

- Odłącz obecnie podłączone urządzenie od akcesorium BSP10, a następnie powiąż z nim drugie urządzenie.

Brak połączenia między akcesorium BSP10 a urządzeniem Xperia™

- Upewnij się, że akcesorium BSP10 jest naładowane i znajduje się w zasięgu urządzenia, z którym ma zostać połączone. Zaleca się, aby urządzenia były oddalone od siebie o maksymalnie 10 metrów i aby nie było między nimi żadnych przeszkód.
- Wyłącz funkcję Bluetooth® drugiego urządzenia Xperia™, aby wszystkie połączenia zostały zamknięte, a następnie ponownie ją włącz i spróbuj jeszcze raz powiązać akcesorium BSP10 z urządzeniem Xperia™.

Informacje prawne

SONY BSP10



Przed użyciem należy przeczytać dostarczoną osobno ulotkę *Ważne informacje*.

Niniejsza instrukcja obsługi została opublikowana przez firmę Sony Mobile Communications Inc. lub lokalną firmę z nią stowarzyszoną bez żadnych gwarancji. W dowolnym momencie i bez uprzedzenia firma Sony Mobile Communications Inc. może wprowadzać w niej ulepszenia i zmiany wynikające z błędów typograficznych, niedokładności bieżących informacji czy udoskonaleń programów i/lub sprzętu. Zmiany te będą uwzględniane w następnych wydaniach instrukcji.



Aby uniknąć uszkodzenia słuchu, głośnika BSP10 nie należy zbliżać do ucha podczas odtwarzania muzyki ani w trakcie połączeń. W celu ochrony słuchu zalecane jest też ograniczenie czasu słuchania muzyki przy użyciu głośnika BSP10 do 3 godzin bez przerwy.

©Sony Mobile Communications Inc., 2014

Wszelkie prawa zastrzeżone.

Współdziałanie i zgodność między urządzeniami Bluetooth® mogą się różnić. Urządzenie na ogół współpracuje z produktami korzystającymi ze specyfikacji Bluetooth 1.2 lub nowszej oraz z profilem zestawu słuchawkowego lub zestawu głośnomówiącego.

Sony jest znakiem towarowym lub zastrzeżonym znakiem towarowym firmy Sony Corporation. Bluetooth jest znakiem towarowym firmy Bluetooth (SIG) Inc. i jest używany na licencji. Wszystkie pozostałe znaki są własnością ich właścicieli. Wszelkie prawa zastrzeżone.

Wszystkie wymienione w tym dokumencie nazwy produktów i firm są znakami towarowymi lub zastrzeżonymi znakami towarowymi odpowiednich właścicieli. Wszelkie prawa, które nie zostały wyraźnie przyznane w tym dokumencie, są zastrzeżone. Wszystkie pozostałe znaki towarowe są własnością ich właścicieli.

Więcej informacji można znaleźć na stronie www.sonymobile.com.

Wszystkie ilustracje mają charakter poglądowy i nie muszą odzwierciedlać faktycznego wyglądu akcesorium.

Declaration of Conformity for BSP10

We, **Sony Mobile Communications AB** of

Nya Vattentorget

SE-221 88 Lund, Sweden

declare under our sole responsibility that our product

Sony type RD-0160

and in combination with our accessories, to which this declaration relates is in conformity with the appropriate standards **EN 300 328:V1.8.1, EN 300 330-2:V1.5.1, EN 301 489-7:V1.3.1, EN 301 489-17:V2.2.1, EN 301 489-3:V1.6.1 and EN 60 950-1: 2006+A11:2009+A1:2010+A12:2011, EN 62 311:2008** following the provisions of, Radio Equipment and Telecommunication Terminal Equipment directive **1999/5/EC**.

Lund, July 2014



Anders Grynge

Director, Head of Global Type Approval

We fulfil the requirements of the R&TTE Directive (1999/5/EC).

FCC Statement

This device complies with Part 15 of the FCC rules. Operation is subject to the following two conditions: (1) This device may not cause harmful interference, and (2) This device must accept any interference received, including interference that may cause undesired operation.

Any change or modification not expressly approved by Sony may void the user's authority to operate the equipment.

This equipment has been tested and found to comply with the limits for a Class B digital device, pursuant to Part 15 of the FCC Rules. These limits are designed to provide reasonable protection against harmful interference in a residential installation. This equipment generates, uses and can radiate radio frequency energy and, if not installed and used in accordance with the instructions, may cause harmful interference to radio communications. However, there is no guarantee that interference will not occur in a particular installation.

If this equipment does cause harmful interference to radio or television reception, which can be determined by turning the equipment off and on, the user is encouraged to try to correct the interference by one or more of the following measures:

- Reorient or relocate the receiving antenna.
- Increase the separation between the equipment and receiver.
- Connect the equipment into an outlet on a circuit different from that to which the receiver is connected.
- Consult the dealer or an experienced radio/TV technician for help.

AVISO IMPORTANTE PARA MÉXICO

La operación de este equipo está sujeta a las siguientes dos condiciones: (1) es posible que este equipo o dispositivo no cause interferencia perjudicial y (2) este equipo o dispositivo debe aceptar cualquier interferencia, incluyendo la que pueda causar su operación no deseada.

Para consultar la información relacionada al número del certificado, refiérase a la etiqueta del empaque y/o del producto.

Alimentación: 5,0 Vcc

Industry Canada Statement

This device complies with RSS-210 of Industry Canada.

Operation is subject to the following two conditions: (1) this device may not cause interference, and (2) this device must accept any interference, including interference that may cause undesired operation of the device.

This Class B digital apparatus complies with Canadian ICES-003.

Cet appareil numérique de la classe B est conforme à la norme NMB-003 du Canada.

Avis d'industrie Canada

Le présent appareil est conforme aux CNR d'Industrie Canada applicables aux appareils radio exempts de licence.

L'exploitation est autorisée aux deux conditions suivantes: (1) l'appareil ne doit pas produire de brouillage, et, and (2) l'utilisateur de l'appareil doit accepter tout brouillage radioélectrique subi, même si le brouillage est susceptible d'en compromettre le fonctionnement.

Cet appareil numérique de la classe B est conforme à la norme NMB-003 du Canada.

Les dispositifs fonctionnant dans la bande 5150-5250 MHz sont réservés uniquement pour une utilisation à l'intérieur afin de réduire les risques de brouillage préjudiciable aux systèmes de satellites mobiles utilisant les mêmes canaux. Le gain maximal d'antenne permis pour les dispositifs utilisant les bandes 5250-5350 MHz et 5470-5725 MHz doit se conformer à la limite de p.i.r.e. Le gain maximal d'antenne permis (pour les dispositifs utilisant la bande 5725-5825 MHz) doit se conformer à la limite de p.i.r.e. spécifiée pour l'exploitation point à point et non point à point, selon le cas. De plus, les utilisateurs devraient aussi être avisés que les utilisateurs de radars de haute puissance sont désignés utilisateurs principaux (c.-à-d., qu'ils ont la priorité) pour les bandes 5 250-5 350 MHz et 5 650-5 850 MHz et que ces radars pourraient causer du brouillage et/ou des dommages aux dispositifs LAN-EL.