

SONY®

# Användarhandbok

Bluetooth®-högtalare  
BSP10

# Innehåll

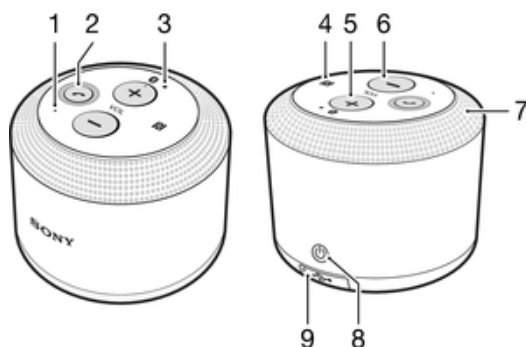
<b>Inledning</b> .....	<b>3</b>
Funktioner – översikt.....	3
Maskinvara – översikt.....	3
Status för aviseringslampan.....	3
<b>Ladda</b> .....	<b>4</b>
Ladda tillbehöret.....	4
<b>Komma igång</b> .....	<b>5</b>
Förbereda tillbehöret så att det kan användas med en Xperia™-enhet.....	5
<b>Koppla från och ansluta igen</b> .....	<b>6</b>
Metoder för frånkoppling och anslutning igen.....	6
<b>Felsökning</b> .....	<b>7</b>
Jag kan inte besvara ett andra samtal.....	7
BSP10-tillbehöret stängs oväntat av.....	7
Oväntat beteende.....	7
Det går inte att parkoppla en andra enhet till mitt BSP10- tillbehör.....	7
Ingen anslutning mellan BSP10 och en Xperia™-enhet.....	7
<b>Juridisk information</b> .....	<b>8</b>
Declaration of Conformity for BSP10.....	8

# Inledning

## Funktioner – översikt

Med tillbehöret BSP10 Bluetooth®-högtalare kan du njuta av högklassigt ljud och ha konferenssamtal både inomhus och utomhus.

## Maskinvara – översikt



- |   |   |
|---|---|
| 1 | Mikrofon                                      |
| 2 | Samtalsknapp                                  |
| 3 | Bluetooth-aviseringslampa                     |
| 4 | NFC-avkänningsområde                          |
| 5 | Knapp för högre volym                         |
| 6 | Knapp för lägre volym                         |
| 7 | Högtalare                                     |
| 8 | Strömknapp                                    |
| 9 | Strömaviseringslampa/lucka för mikro-USB-port |

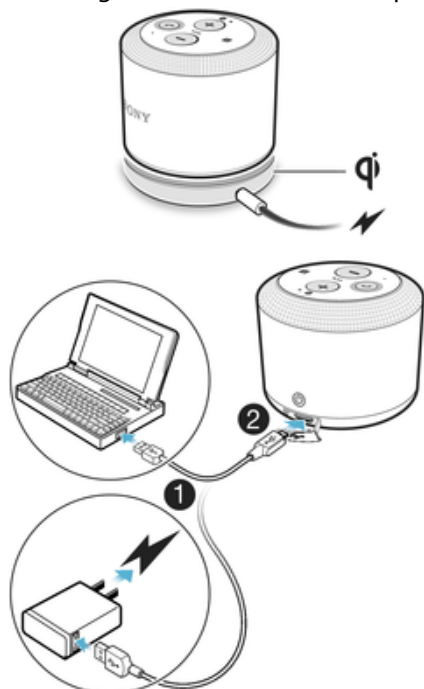
## Status för aviseringslampan

- |                    |   |
|--------------------|---|
| Blinkar snabbt     | Parkopplingsläge – <b>BSP10</b> är klar att parkopplas med en Xperia™-enhet                   |
| Stadigt blått sken | <b>BSP10</b> är parkopplat med en Xperia™-enhet   |
| Stadigt vitt ljus  | Vänteläge – <b>BSP10</b> -tillbehöret är klart att anslutas till en tidigare parkopplad enhet |

# Ladda

## Ladda tillbehöret

Det går att ladda tillbehöret på två sätt:



- Placera tillbehöret **BSP10** på en trådlös laddningsplatta som har stöd för Qi-standarden för induktion.
- Använd en USB-sladd och anslut tillbehöret **BSP10** till en strömkälla.

# Komma igång

## Förbereda tillbehöret så att det kan användas med en Xperia™-enhet

Innan du kan använda tillbehöret **BSP10** med en Xperia™-enhet, exempelvis för att spela upp musik eller hantera inkommande samtal, måste du parkoppla de bägge enheterna. Du kan parkoppla tillbehöret **BSP10** med en Xperia™-enhet med hjälp av Bluetooth®-funktionen eller NFC-funktionen. När enheten är parkopplad upprättas automatiskt en anslutning mellan tillbehöret **BSP10** och Xperia™-enheten.

### Parkoppla BSP10 med en Xperia™-enhet med NFC



- 1 **Xperia™-enhet:** Kontrollera att NFC-funktionen är aktiverad och att skärmen är aktiv och upplåst.
- 2 **BSP10:** Håll strömknappen nedtryckt tills du hör ett ljud och en blå aviseringslampa blinkar snabbt.
- 3 Placera Xperia™-enheten så att enheternas NFC-avkänningsområden rör vid varandra. När BSP10-tillbehöret har parkopplats med Xperia™-enheten övergår aviseringslampan till stadigt blått sken.

### Parkoppla BSP10 med en Xperia™-enhet med Bluetooth®

- 1 **Xperia™-enhet:** Kontrollera att Bluetooth®-funktionen är aktiverad.
- 2 **BSP10:** Håll strömknappen nedtryckt tills du hör ett ljud och en blå aviseringslampa blinkar snabbt.
- 3 **Xperia™-enhet:** Sök efter och anslut till tillbehöret **BSP10**. När tillbehöret parkopplats med Xperia™-enheten växlar aviseringslampan till stadigt blått sken.

### Besvara inkommande samtal med BSP10

- 1 Kontrollera att tillbehöret **BSP10** är anslutet till en Xperia™-enhet som har stöd för samtalshantering.
  - 2 Tryck på ☎ när du får ett samtal.
- ! Samtalsfunktionen har inte stöd för VoIP-samtal (Voice-over-Internet Protocol).

### Lyssna på musik med BSP10

- 1 Kontrollera att tillbehöret **BSP10** är anslutet till en Xperia™-enhet.
- 2 Spela upp en ljud- eller videofil på Xperia™-enheten. Ljudet spelas automatiskt upp via högtalarna på parkopplade **BSP10**.

# Koppla från och ansluta igen

## Metoder för frånkoppling och anslutning igen

Det finns olika sätt att koppla från Xperia™-enheten från tillbehöret **BSP10** eller ansluta enheten till tillbehöret igen. Det går bara att ha en Xperia™-enhet i taget ansluten till tillbehöret. Om du vill parkoppla och ansluta till en andra enhet måste du först frånkoppla den Xperia™-enhet som är ansluten för tillfället.

### Frånkoppla en parkopplad Xperia™-enhet från BSP10

Utför en av följande åtgärder:

- På Xperia™-enheten går du till listan med parkopplade Bluetooth®-enheter och avmarkerar **BSP10**.
- Placera Xperia™-enheten över tillbehöret **BSP10** så att enheternas NFC-avkänningsområden rör vid varandra. Tillbehöret hamnar i parkopplingsläge och den Xperia™-enhet som är parkopplad för tillfället frånkopplas.
- På tillbehöret **BSP10** trycker du kort och samtidigt in knapparna för att höja och sänka volymen. Tillbehöret hamnar i parkopplingsläge och den Xperia™-enhet som är parkopplad för tillfället frånkopplas.

### Ansluta en tidigare parkopplad Xperia™-enhet med BSP10

Utför en av följande åtgärder:

- På Xperia™-enheten går du till listan med parkopplade Bluetooth®-enheter och markerar **BSP10**.
- Placera den tidigare parkopplade Xperia™-enheten över tillbehöret **BSP10** så att enheternas NFC-avkänningsområden rör vid varandra. Tillbehöret hamnar i parkopplingsläge och ansluts sedan automatiskt igen med den tidigare parkopplade enheten.
- På tillbehöret **BSP10** trycker du kort och samtidigt in knapparna för att höja och sänka volymen. Tillbehöret hamnar i parkopplingsläge och ansluts sedan automatiskt igen med den tidigare parkopplade enheten.

### Avbryta en befintlig anslutning och ansluta till en annan Xperia™-enhet

- 1 Koppla från den för tillfället parkopplade Xperia™-enheten från tillbehöret **BSP10**.
- 2 Följ de relevanta anvisningarna och parkoppla den andra Xperia™-enheten med tillbehöret **BSP10** med hjälp av NFC eller Bluetooth.

# Felsökning

## Jag kan inte besvara ett andra samtal

- Kontrollera att uppringningsenheten har stöd för Bluetooth®-handsfreeprofilen (HFP).
- Kontrollera att rätt uppringningsenhet har valts.

## BSP10-tillbehöret stängs oväntat av

- Om BSP10-tillbehöret piper flera gånger och sedan stängs av innebär det att batterinivån är låg. Ladda batteriet.

## Oväntat beteende

- När tillbehöret **BSP10** har slagits på trycker du på strömknappen, ansluter USB-laddningskabeln till BSP10-enheten och tar sedan bort kabeln igen nästan direkt. Den här återställningsmetoden medför ingen dataförlust.
- När tillbehöret **BSP10** har slagits på trycker du ned samtalsknappen en lång stund. Då startas **BSP10** om och all information om parkoppling med andra enheter tas bort.

## Det går inte att parkoppla en andra enhet till mitt BSP10-tillbehör

- Koppla från den enhet som är ansluten för tillfället från BSP10-tillbehöret och parkoppla sedan den andra enheten med BSP10.

## Ingen anslutning mellan BSP10 och en Xperia™-enhet

- Kontrollera att BSP10-tillbehöret är laddat och inom räckvidden för enheten som du vill ansluta till. Ett maximalt avstånd på 10 meter utan hinder i vägen rekommenderas.
- Inaktivera Bluetooth® funktionen på den andra Xperia™-enheten så att alla anslutningar är stängda och aktivera sedan Bluetooth®-funktionen på nytt och parkoppla BSP10-tillbehöret med Xperia™-enheten igen.

# Juridisk information

## SONY BSP10



Innan du använder produkten bör du läsa broschyren *Viktig information* som tillhandahålls separat.

Den här användarhandboken publiceras av Sony Mobile Communications Inc. eller dess lokala dotterbolag utan några garantier. Förbättringar och förändringar av den här användarhandboken som är nödvändiga p.g.a. typografiska fel, felaktigheter i aktuell information eller förbättringar av programvara och/eller utrustning kan göras av Sony Mobile Communications Inc. när som helst och utan föregående meddelande. Sådana ändringar kommer att tas med i nya utgåvor av den här användarhandboken.



För att undvika hörselskador ska du inte placera BSP10-högtalaren nära örat när du spelar musik eller hanterar samtal. För att skydda din hörsel rekommenderar vi också att du inte lyssnar på musik med BSP10 i mer än tre timmar i taget.

©Sony Mobile Communications Inc., 2014

Med ensamrätt.

Interoperabilitet och kompatibilitet bland Bluetooth®-enheter varierar. Enheten har vanligtvis stöd för produkter som använder Bluetooth-specifikation 1.2 eller senare och profilen headset eller handsfree. Sony är ett varumärke eller registrerat varumärke som tillhör Sony Corporation. Bluetooth är ett varumärke som tillhör Bluetooth (SIG) Inc. och det används under licens. Alla andra varumärken tillhör respektive ägare. Med ensamrätt.

Alla produkt- och företagsnamn som omnämns här är varumärken eller registrerade varumärken och tillhör sina respektive ägare. Andra eventuella rättigheter som inte uttryckligen beviljas här förbehålles. Alla andra varumärken tillhör respektive ägare.

Mer information finns på [WWW.sonymobile.COM](http://WWW.sonymobile.COM).

Bilderna i publikationen är endast illustrativa och ska inte betraktas som exakta avbildningar av tillbehöret.

## Declaration of Conformity for BSP10

We, **Sony Mobile Communications AB** of

Nya Vattentornet

SE-221 88 Lund, Sweden

declare under our sole responsibility that our product

**Sony type RD-0160**

and in combination with our accessories, to which this declaration relates is in conformity with the appropriate standards **EN 300 328:V1.8.1, EN 300 330-2:V1.5.1, EN 301 489-7:V1.3.1, EN 301 489-17:V2.2.1, EN 301 489-3:V1.6.1 and EN 60 950-1: 2006+A11:2009+A1:2010+A12:2011, EN 62 311:2008** following the provisions of, Radio Equipment and Telecommunication Terminal Equipment directive **1999/5/EC**.

Lund, July 2014

**CE 0682**

Anders Grynge

*Director, Head of Global Type Approval*

We fulfil the requirements of the R&TTE Directive (1999/5/EC).

## FCC Statement

This device complies with Part 15 of the FCC rules. Operation is subject to the following two conditions: (1) This device may not cause harmful interference, and (2) This device must accept any interference received, including interference that may cause undesired operation.

Any change or modification not expressly approved by Sony may void the user's authority to operate the equipment.



This equipment has been tested and found to comply with the limits for a Class B digital device, pursuant to Part 15 of the FCC Rules. These limits are designed to provide reasonable protection against harmful interference in a residential installation. This equipment generates, uses and can radiate radio frequency energy and, if not installed and used in accordance with the instructions, may cause harmful interference to radio communications. However, there is no guarantee that interference will not occur in a particular installation.

If this equipment does cause harmful interference to radio or television reception, which can be determined by turning the equipment off and on, the user is encouraged to try to correct the interference by one or more of the following measures:

- Reorient or relocate the receiving antenna.
- Increase the separation between the equipment and receiver.
- Connect the equipment into an outlet on a circuit different from that to which the receiver is connected.
- Consult the dealer or an experienced radio/TV technician for help.

## AVISO IMPORTANTE PARA MÉXICO

La operación de este equipo está sujeta a las siguientes dos condiciones: (1) es posible que este equipo o dispositivo no cause interferencia perjudicial y (2) este equipo o dispositivo debe aceptar cualquier interferencia, incluyendo la que pueda causar su operación no deseada.

Para consultar la información relacionada al número del certificado, refiérase a la etiqueta del empaque y/o del producto.

Alimentación: 5,0 Vcc

## Industry Canada Statement

This device complies with RSS-210 of Industry Canada.

Operation is subject to the following two conditions: (1) this device may not cause interference, and (2) this device must accept any interference, including interference that may cause undesired operation of the device.

This Class B digital apparatus complies with Canadian ICES-003.

Cet appareil numérique de la classe B est conforme à la norme NMB-003 du Canada.

## Avis d'industrie Canada

Le présent appareil est conforme aux CNR d'Industrie Canada applicables aux appareils radio exempts de licence.

L'exploitation est autorisée aux deux conditions suivantes: (1) l'appareil ne doit pas produire de brouillage, et, and (2) l'utilisateur de l'appareil doit accepter tout brouillage radioélectrique subi, même si le brouillage est susceptible d'en compromettre le fonctionnement.

Cet appareil numérique de la classe B est conforme à la norme NMB-003 du Canada.

Les dispositifs fonctionnant dans la bande 5150-5250 MHz sont réservés uniquement pour une utilisation à l'intérieur afin de réduire les risques de brouillage préjudiciable aux systèmes de satellites mobiles utilisant les mêmes canaux. Le gain maximal d'antenne permis pour les dispositifs utilisant les bandes 5250-5350 MHz et 5470-5725 MHz doit se conformer à la limite de p.i.r.e. Le gain maximal d'antenne permis (pour les dispositifs utilisant la bande 5725-5825 MHz) doit se conformer à la limite de p.i.r.e. spécifiée pour l'exploitation point à point et non point à point, selon le cas. De plus, les utilisateurs devraient aussi être avisés que les utilisateurs de radars de haute puissance sont désignés utilisateurs principaux (c.-à-d., qu'ils ont la priorité) pour les bandes 5 250-5 350 MHz et 5 650-5 850 MHz et que ces radars pourraient causer du brouillage et/ou des dommages aux dispositifs LAN-EL.