

SONY®

คู่มือผู้ใช้

ลำโพง Bluetooth® BSP10

สารบัญ

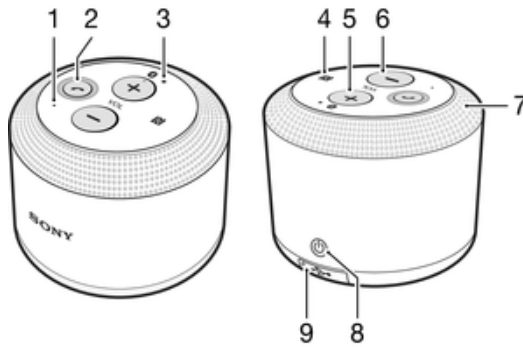
บทนำ	3
ภาพรวมของฟังก์ชัน.....	3
ภาพรวมของฮาร์ดแวร์.....	3
สถานะไฟแจ้งเตือน.....	3
การชาร์จ	4
การชาร์จแบตเตอรี่ของคุณ.....	4
เริ่มต้นใช้งาน	5
การเตรียมอุปกรณ์เสริมของคุณสำหรับการใช้งานกับอุปกรณ์ Xperia™	5
การตัดการเชื่อมต่อและการเชื่อมต่อใหม่	6
วิธีการตัดการเชื่อมต่อและการเชื่อมต่อใหม่.....	6
การแก้ปัญหา	7
ฉันไม่สามารถรับสายที่สอง.....	7
อุปกรณ์เสริม BSP10 ปิดการทำงานโดยไม่ได้คาดคิด.....	7
พฤติกรรมที่ไม่คาดคิด.....	7
ฉันไม่สามารถจับคู่อุปกรณ์ที่สองกับอุปกรณ์เสริม BSP10 ของฉัน.....	7
ไม่มีการเชื่อมต่อระหว่าง BSP10 และอุปกรณ์ Xperia™	7
ข้อมูลกฎหมาย	8
Declaration of Conformity for BSP10.....	8

บทนำ

ภาพรวมของฟังก์ชัน

อุปกรณ์เสริม BSP10 ลำโพง Bluetooth® ช่วยให้ท่านสนุกสนานกับเสียงคุณภาพสูงและทำการโทรประชุมทั้งในอาคารและนอกอาคารได้

ภาพรวมของฮาร์ดแวร์



- | | |
|---|--|
| 1 | ไมโครโฟน |
| 2 | ปุ่มโทรออก |
| 3 | ไฟแสดงสถานะ Bluetooth |
| 4 | พื้นที่การตรวจจับ NFC |
| 5 | ปุ่มเพิ่มระดับเสียง |
| 6 | ปุ่มลดระดับเสียง |
| 7 | ลำโพง |
| 8 | ปุ่มเปิด/ปิด |
| 9 | ไฟแสดงสถานะเปิด/ปิด/ฝาปิดสำหรับพอร์ต micro USB |

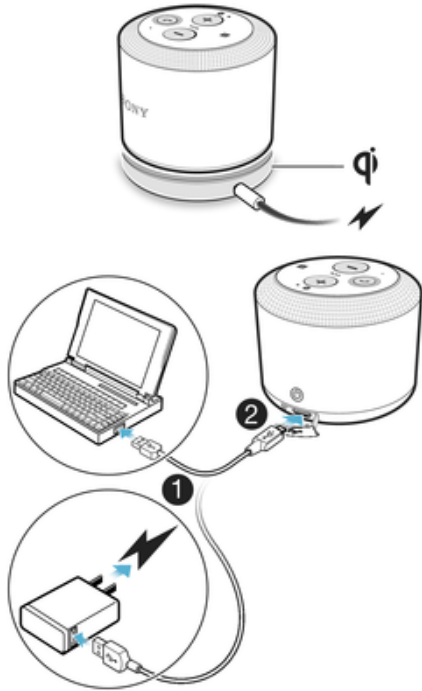
สถานะไฟแจ้งเตือน

กระพริบอย่างรวดเร็ว	โหมดจับคู่ – อุปกรณ์เสริม BSP10 พร้อมสำหรับการจับคู่กับอุปกรณ์ Xperia™
ไฟสีฟ้าสว่าง	จับคู่อุปกรณ์เสริม BSP10 กับอุปกรณ์ Xperia™ แล้ว
ไฟสีขาวสว่าง	โหมดสแตนด์บาย – อุปกรณ์เสริม BSP10 พร้อมสำหรับการเชื่อมต่อกับอุปกรณ์ที่จับคู่ก่อนหน้านี้แล้ว

การชาร์จ

การชาร์จแบตเตอรี่ของคุณ

มีสองวิธีที่จะชาร์จอุปกรณ์เสริมของคุณ



- วางอุปกรณ์เสริม **BSP10** บนแผ่นชาร์จไร้สายใดๆ ที่รองรับมาตรฐานกำลังแบบเหนี่ยวนำ Qi
- ใช้สาย USB เชื่อมต่ออุปกรณ์เสริม **BSP10** กับแหล่งจ่ายไฟ

เริ่มต้นใช้งาน

การเตรียมอุปกรณ์เสริมของคุณสำหรับการใช้งานกับอุปกรณ์ Xperia™

ก่อนที่คุณจะสามารถใช้อุปกรณ์เสริม **BSP10** ของคุณกับอุปกรณ์ Xperia™ ตัวอย่างเช่น เล่นเพลงหรือจัดการกับสายโทรเข้า คุณต้องจับคู่อุปกรณ์ทั้งสองก่อน ก่อนที่คุณจะจับคู่อุปกรณ์เสริม **BSP10** ของคุณกับอุปกรณ์ Xperia™ โดยใช้ฟังก์ชัน Bluetooth® หรือ NFC เมื่อจับคู่อุปกรณ์แล้ว อุปกรณ์เสริม **BSP10** ของคุณจะสร้างการเชื่อมต่อกับอุปกรณ์ Xperia™ โดยอัตโนมัติ

การจับคู่ BSP10 กับอุปกรณ์ Xperia™ โดยใช้ NFC




- 1 **อุปกรณ์ Xperia™:** ตรวจสอบว่าฟังก์ชัน NFC เปิดอยู่ และหน้าจอทำงานอยู่และไม่ได้ล็อกไว้
- 2 **BSP10:** กดปุ่มเปิด/ปิดค้างไว้จนกว่าคุณได้ยินเสียงบี๊บและไฟแสดงสถานะสีฟ้ากระพริบอย่างรวดเร็ว
- 3 จัดวางตำแหน่งอุปกรณ์ Xperia™ โดยให้พื้นที่ตรวจจับ NFC ของแต่ละอุปกรณ์สัมผัสกัน เมื่อจับคู่อุปกรณ์เสริม BSP10 กับอุปกรณ์ Xperia™ สำเร็จแล้ว ไฟแสดงสถานะสีฟ้าจะสว่าง

การจับคู่ BSP10 กับอุปกรณ์ Xperia™ โดยใช้ Bluetooth®

- 1 **อุปกรณ์ Xperia™:** ตรวจสอบว่าฟังก์ชัน Bluetooth® เปิดใช้งานแล้ว
- 2 **BSP10:** กดปุ่มเปิด/ปิดค้างไว้จนกระทั่งคุณได้ยินเสียงบี๊บและไฟแสดงสถานะแฉ่งเตือนกระพริบอย่างรวดเร็ว
- 3 **อุปกรณ์ Xperia™:** ค้นหาและเชื่อมต่ออุปกรณ์เสริม **BSP10** เมื่อจับคู่อุปกรณ์เสริมกับอุปกรณ์ Xperia™ สำเร็จแล้ว ไฟแสดงสถานะสีฟ้าจะสว่าง

วิธีรับสายโทรเข้าด้วย BSP10

- 1 ตรวจสอบว่าอุปกรณ์เสริม **BSP10** เชื่อมต่อกับอุปกรณ์ Xperia™ ที่รองรับการจัดการการโทรอยู่
 - 2 เมื่อมีสายโทรเข้า กด 
- ! ไม่รองรับฟังก์ชันการโทร VoIP (โปรโตคอล Voice-over-Internet)

การฟังเพลงด้วย BSP10

- 1 ตรวจสอบให้แน่ใจว่าอุปกรณ์เสริม **BSP10** เชื่อมต่อกับอุปกรณ์ Xperia™
- 2 เล่นไฟล์เสียงหรือวิดีโอบนอุปกรณ์ Xperia™ เสียงจะถูกเล่นโดยอัตโนมัติผ่านลำโพงของอุปกรณ์เสริม **BSP10** ที่จับคู่ไว้

การตัดการเชื่อมต่อและการเชื่อมต่อใหม่

วิธีการตัดการเชื่อมต่อและการเชื่อมต่อใหม่

มีหลายวิธีในการตัดการเชื่อมต่ออุปกรณ์ Xperia™ ของคุณจากอุปกรณ์เสริมหรือเชื่อมต่อใหม่กับอุปกรณ์เสริม **BSP10** คุณสามารถเชื่อมต่ออุปกรณ์ Xperia™ หนึ่งเครื่องกับอุปกรณ์เสริมของคุณในเวลาเดียวกัน เพื่อจับคู่และเชื่อมต่อกับอุปกรณ์ที่สอง คุณต้องตัดการเชื่อมต่อกับอุปกรณ์ Xperia™ ที่กำลังเชื่อมต่ออยู่ก่อน

การตัดการเชื่อมต่ออุปกรณ์ Xperia™ ที่จับคู่ไว้จาก BSP10

ทำหนึ่งวิธีจากรายการต่อไปนี้:

- บนอุปกรณ์ Xperia™ ยกเลิกการเลือก **BSP10** ในรายการอุปกรณ์ Bluetooth® ที่จับคู่
- วางอุปกรณ์ Xperia™ เหนืออุปกรณ์เสริม **BSP10** ของคุณเพื่อให้พื้นที่การตรวจจับ NFC ของแต่ละอุปกรณ์สัมผัสกัน อุปกรณ์เสริมจะเข้าสู่โหมดจับคู่และอุปกรณ์ Xperia™ ที่จับคู่ไว้ในปัจจุบันจะถูกตัดการเชื่อมต่อ
- บนอุปกรณ์เสริม **BSP10** กดปุ่มเพิ่มและลดระดับเสียงสั้นๆ ในเวลาเดียวกัน อุปกรณ์เสริมจะเข้าสู่โหมดจับคู่และอุปกรณ์ Xperia™ ที่จับคู่ไว้ในปัจจุบันจะถูกตัดการเชื่อมต่อ

การเชื่อมต่ออุปกรณ์ Xperia™ ที่จับคู่ไว้ก่อนหน้ากับ BSP10

ทำหนึ่งวิธีจากรายการต่อไปนี้:

- บนอุปกรณ์ Xperia™ เลือก **BSP10** ในรายการอุปกรณ์ Bluetooth® ที่จับคู่
- วางอุปกรณ์ Xperia™ ที่จับคู่ไว้ก่อนหน้าเหนืออุปกรณ์เสริม **BSP10** ของคุณเพื่อให้พื้นที่การตรวจจับ NFC ของแต่ละอุปกรณ์สัมผัสกัน อุปกรณ์เสริมจะเข้าสู่โหมดการจับคู่ จากนั้นจะเชื่อมต่อใหม่กับอุปกรณ์ที่จับคู่ไว้ก่อนหน้าโดยอัตโนมัติ
- บนอุปกรณ์เสริม **BSP10** กดปุ่มเพิ่มและลดระดับเสียงสั้นๆ ในเวลาเดียวกัน อุปกรณ์เสริมจะเข้าสู่โหมดการจับคู่ จากนั้นจะเชื่อมต่อใหม่กับอุปกรณ์ที่จับคู่ไว้ก่อนหน้าโดยอัตโนมัติ

การหยุดการเชื่อมต่อที่มีอยู่และเชื่อมต่อกับอุปกรณ์ Xperia™ อื่น

- 1 ตัดการเชื่อมต่ออุปกรณ์ Xperia™ ที่จับคู่อยู่ปัจจุบันจากอุปกรณ์เสริม **BSP10**
- 2 ติดตามคำแนะนำที่เกี่ยวข้องเพื่อจับคู่อุปกรณ์ Xperia™ อื่นกับอุปกรณ์เสริม **BSP10** โดยใช้ NFC หรือ Bluetooth

การแก้ปัญหา

ฉันไม่สามารถรับสายที่สอง

- ตรวจสอบให้แน่ใจว่าอุปกรณ์ที่คุณใช้โทรรองรับโปรไฟล์แฮนด์ฟรี Bluetooth®
- ตรวจสอบให้แน่ใจว่าเลือกอุปกรณ์ในการโทรที่ถูกต้อง

อุปกรณ์เสริม BSP10 ปิดการทำงานโดยไม่ได้คาดคิด

- หากอุปกรณ์เสริม BSP10 ส่งเสียงบีบสั้นๆ หลายครั้งก่อนที่จะปิดการทำงาน แสดงว่าระดับแบตเตอรี่ต่ำ ชาร์จแบตเตอรี่

พฤติกรรมที่ไม่คาดคิด

- หากเปิดอุปกรณ์เสริม **BSP10** กดปุ่มเปิด/ปิด จากนั้นเชื่อมต่อสายชาร์จ USB กับ BSP10 และถอดสายชาร์จอีกครั้งในทันที ไม่เกิดการสูญเสียข้อมูลสำหรับการใช้วิธีการกู้คืน/รีเซ็ตนี้
- หากเปิดอุปกรณ์เสริม **BSP10** กดปุ่มโทรค้างไว้นานๆ **BSP10** จะรีเซ็ตรหัสและข้อมูลทั้งหมดเกี่ยวกับการจับคู่กับอุปกรณ์อื่นจะถูกลบออก

ฉันไม่สามารถจับคู่อุปกรณ์ที่สองกับอุปกรณ์เสริม BSP10 ของฉัน

- ตัดการเชื่อมต่ออุปกรณ์ที่เชื่อมต่ออยู่ในปัจจุบันจากอุปกรณ์เสริม BSP10 ของคุณ จากนั้นจับคู่อุปกรณ์ที่สองกับ BSP10

ไม่มีการเชื่อมต่อระหว่าง BSP10 และอุปกรณ์ Xperia™

- ตรวจสอบให้แน่ใจว่าชาร์จอุปกรณ์เสริม BSP10 แล้วและอยู่ภายในช่วงของอุปกรณ์ที่คุณต้องการเชื่อมต่อด้วย แนะนำให้ระยะห่างสูงสุดคือ 10 เมตร (33 ฟุต) โดยไม่มีวัตถุที่บดบัง กีดขวาง
- ปิดการใช้งานฟังก์ชัน Bluetooth® ในอุปกรณ์ Xperia™ อื่นเพื่อปิดการเชื่อมต่อทั้งหมด จากนั้นเปิดใช้งานฟังก์ชัน Bluetooth® ใหม่และลองจับคู่อุปกรณ์เสริม BSP10 กับอุปกรณ์ Xperia™ อีกครั้ง

ข้อมูลกฎหมาย

SONY BSP10



ก่อนใช้งาน โปรดอ่านใบแทรก ข้อมูลสำคัญ ที่จัดทำมาให้แยกต่างหาก

คู่มือผู้ใช้ที่แนบมาโดย Sony Mobile Communications Inc. หรือบริษัทในเครือ โดยไม่มีการรับประกันใดๆ การปรับปรุงหรือเปลี่ยนแปลง คู่มืออื่นเนื่องมาจากข้อผิดพลาดที่หลีกเลี่ยงไม่ได้ ข้อมูลปัจจุบันที่ไม่เที่ยงตรง หรือการปรับปรุงโปรแกรมและ/หรืออุปกรณ์ อาจถูกกระทำ โดย Sony Mobile Communications Inc. ทุกเวลาโดยไม่มีการแจ้งให้ทราบ อย่างไรก็ตาม การเปลี่ยนแปลงข้างต้นจะมีการรวมไว้ในฉบับแก้ไขใหม่สำหรับคู่มือผู้ใช้



ห้ามวางลำโพง BSP10 ไว้ใกล้กับหูคุณขณะที่ฟังเพลงหรือรับสาย เพื่อหลีกเลี่ยงความเสียหายต่อการได้ยินของคุณ ดังนั้นเพื่อป้องกันการได้ยินของคุณ จึงไม่แนะนำให้ฟังเพลงด้วย BSP10 มากกว่า 3 ชั่วโมงต่อครั้ง

©Sony Mobile Communications Inc., 2014

สงวนลิขสิทธิ์

การใช้งานร่วมกันและความเข้ากันได้ของอุปกรณ์ Bluetooth® ต่างๆ จะแตกต่างกันไป โดยทั่วไป อุปกรณ์จะสนับสนุนผลิตภัณฑ์ที่ใช้ Bluetooth รุ่น 1.2 หรือสูงกว่า และหูฟังหรือแฮนด์ฟรี

Sony เป็นเครื่องหมายการค้าหรือเครื่องหมายการค้าจดทะเบียนของ Sony Corporation Bluetooth เป็นเครื่องหมายการค้าของ Bluetooth (SIG) Inc. และใช้งานภายใต้สิทธิการใช้งาน สัญลักษณ์อื่นๆ ทั้งหมดเป็นทรัพย์สินของผู้เป็นเจ้าของตามลำดับ สงวนลิขสิทธิ์

ผลิตภัณฑ์และชื่อบริษัททั้งหมดที่กล่าวถึงในที่นี้เป็นเครื่องหมายการค้าหรือเครื่องหมายการค้าจดทะเบียนของผู้เป็นเจ้าของโดยเฉพาะ สงวนลิขสิทธิ์ต่างๆ ที่ไม่ได้อนุญาตให้โดยชัดแจ้ง เครื่องหมายการค้าอื่นๆ ทั้งหมดเป็นทรัพย์สินของผู้เป็นเจ้าของตามลำดับ

คู่มือเพิ่มเติมได้ที่ www.sonymobile.com

ภาพประกอบทั้งหมดนำมาใช้เป็นภาพประกอบเท่านั้น และอาจไม่สามารถอธิบายอุปกรณ์เสริมที่แท้จริงได้อย่างถูกต้อง

Declaration of Conformity for BSP10

We, **Sony Mobile Communications AB** of

Nya Vattentornet

SE-221 88 Lund, Sweden

declare under our sole responsibility that our product

Sony type RD-0160

and in combination with our accessories, to which this declaration relates is in conformity with the appropriate standards **EN 300 328:V1.8.1, EN 300 330-2:V1.5.1, EN 301 489-7:V1.3.1, EN 301 489-17:V2.2.1, EN 301 489-3:V1.6.1 and EN 60 950-1: 2006+A11:2009+A1:2010+A12:2011, EN 62 311:2008** following the provisions of, Radio Equipment and Telecommunication Terminal Equipment directive **1999/5/EC**.

Lund, July 2014

CE 0682

Anders Grynge

Director, Head of Global Type Approval

We fulfil the requirements of the R&TTE Directive (1999/5/EC).

FCC Statement

This device complies with Part 15 of the FCC rules. Operation is subject to the following two conditions: (1) This device may not cause harmful interference, and (2) This device must accept any interference received, including interference that may cause undesired operation.

Any change or modification not expressly approved by Sony may void the user's authority to operate the equipment.

This equipment has been tested and found to comply with the limits for a Class B digital device, pursuant to Part 15 of the FCC Rules. These limits are designed to provide reasonable protection against harmful interference in a residential installation. This equipment generates, uses and can radiate radio frequency energy and, if not installed and used in accordance with the instructions, may cause harmful interference to radio communications. However, there is no guarantee that interference will not occur in a particular installation.

If this equipment does cause harmful interference to radio or television reception, which can be determined by turning the equipment off and on, the user is encouraged to try to correct the interference by one or more of the following measures:

- Reorient or relocate the receiving antenna.
- Increase the separation between the equipment and receiver.
- Connect the equipment into an outlet on a circuit different from that to which the receiver is connected.
- Consult the dealer or an experienced radio/TV technician for help.

AVISO IMPORTANTE PARA MÉXICO

La operación de este equipo está sujeta a las siguientes dos condiciones: (1) es posible que este equipo o dispositivo no cause interferencia perjudicial y (2) este equipo o dispositivo debe aceptar cualquier interferencia, incluyendo la que pueda causar su operación no deseada.

Para consultar la información relacionada al número del certificado, refiérase a la etiqueta del empaque y/o del producto.

Alimentación: 5,0 Vcc

Industry Canada Statement

This device complies with RSS-210 of Industry Canada.

Operation is subject to the following two conditions: (1) this device may not cause interference, and (2) this device must accept any interference, including interference that may cause undesired operation of the device.

This Class B digital apparatus complies with Canadian ICES-003.

Cet appareil numérique de la classe B est conforme à la norme NMB-003 du Canada.

Avis d'industrie Canada

Le présent appareil est conforme aux CNR d'Industrie Canada applicables aux appareils radio exempts de licence.

L'exploitation est autorisée aux deux conditions suivantes: (1) l'appareil ne doit pas produire de brouillage, et, and (2) l'utilisateur de l'appareil doit accepter tout brouillage radioélectrique subi, même si le brouillage est susceptible d'en compromettre le fonctionnement.

Cet appareil numérique de la classe B est conforme à la norme NMB-003 du Canada.

Les dispositifs fonctionnant dans la bande 5150-5250 MHz sont réservés uniquement pour une utilisation à l'intérieur afin de réduire les risques de brouillage préjudiciable aux systèmes de satellites mobiles utilisant les mêmes canaux. Le gain maximal d'antenne permis pour les dispositifs utilisant les bandes 5250-5350 MHz et 5470-5725 MHz doit se conformer à la limite de p.i.r.e. Le gain maximal d'antenne permis (pour les dispositifs utilisant la bande 5725-5825 MHz) doit se conformer à la limite de p.i.r.e. spécifiée pour l'exploitation point à point et non point à point, selon le cas. De plus, les utilisateurs devraient aussi être avisés que les utilisateurs de radars de haute puissance sont désignés utilisateurs principaux (c.-à-d., qu'ils ont la priorité) pour les bandes 5 250-5 350 MHz et 5 650-5 850 MHz et que ces radars pourraient causer du brouillage et/ou des dommages aux dispositifs LAN-EL.