

SONY®

Οδηγός χρήστη

Πληκτρολόγιο
Bluetooth® BKB50

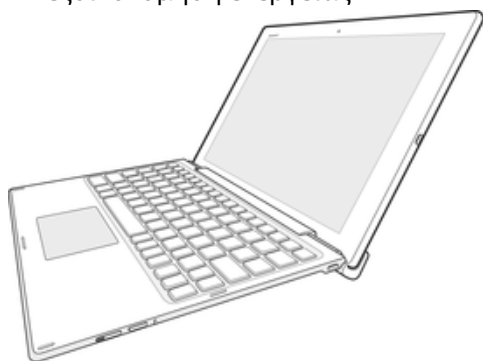
Περιεχόμενα

Βασικά στοιχεία.....	3
Γενική επισκόπηση.....	3
Επισκόπηση πληκτρολογίου.....	3
Φόρτιση του πληκτρολογίου.....	4
Ενεργοποίηση και απενεργοποίηση.....	5
Οδηγός έναρξης.....	6
Ρύθμιση του πληκτρολογίου.....	6
Συναρμολόγηση.....	7
Χρήση του Πληκτρολόγιο Bluetooth®.....	8
Ρυθμίσεις tablet για Δανούς και Νορβηγούς χρήστες.....	8
Εφαρμογή εκκίνησης πληκτρολογίου τύπου Η/Υ.....	8
Χρήση του Εφαρμογή εκκίνησης πληκτρολογίου τύπου Η/Υ.....	8
Χρήση του touchpad.....	9
Λειτουργία αναστολής.....	11
Επαναφορά του πληκτρολογίου.....	11
Υποστήριξη στο web.....	11
Νομικές πληροφορίες.....	12
Declaration of Conformity	13

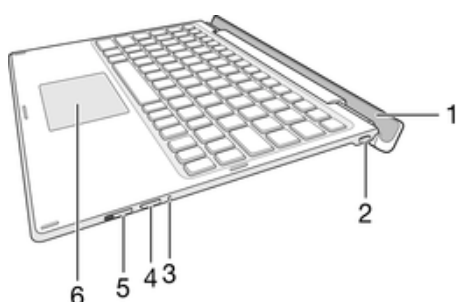
Βασικά στοιχεία

Γενική επισκόπηση

Το **BK50** Πληκτρολόγιο Bluetooth® σας βοηθάει να χρησιμοποιείτε το Xperia™ Z4 Tablet όπως έναν Η/Υ και είναι βολικό όταν μετακινείστε. Μπορείτε να αντιστοιχίσετε το Πληκτρολόγιο Bluetooth® εύκολα με το tablet χρησιμοποιώντας τη λειτουργία NFC. Μετά την εγκατάσταση και τοποθέτησή του στο tablet σας, το Πληκτρολόγιο Bluetooth® μπορεί να εντοπίσει πότε το tablet σας είναι κλειστό και μπορεί να απενεργοποιηθεί, εάν χρειάζεται, για εξοικονόμηση ενέργειας.












Επισκόπηση πληκτρολογίου



- 1 Αυλάκι για tablet
- 2 Θύρα φόρτισης
- 3 Λυχνία ειδοποίησης
- 4 Κουμπί αντιστοίχισης
- 5 Διακόπτης ενεργοποίησης/απενεργοποίησης
- 6 Touchpad

Χειριστήρια πληκτρολογίου

Σύμβολο πλήκτρου	Συνδυασμός πλήκτρων	Λειτουργία
	Fn + F1	Μείωση της φωτεινότητας.
	Fn + F2	Αύξηση της φωτεινότητας.
	Fn + F3	Μείωση της έντασης ήχου.
	Fn + F4	Αύξηση της έντασης ήχου.
	Fn + F5	Μετάβαση στο προηγούμενο αρχείο ήχου ή βίντεο.

	Fn + F6	Αναπαραγωγή ή παύση του τρέχοντος αρχείου ήχου ή βίντεο.
	Fn + F7	Μετάβαση στο επόμενο αρχείο ήχου ή βίντεο.
	Fn + F8	Ενεργοποίηση της λειτουργίας ανίχνευσης USB για εντοπισμό συνδεδεμένων συσκευών USB.
	Fn + F9	Αποκοπή
	Fn + F10	Αντιγραφή
	Fn + F11	Επικόλληση
	Fn + F12	Αναζήτηση
		Άνοιγμα του πίνακα ειδοποιήσεων
PrtSc		Εκτύπωση της οθόνης
		Ενεργοποίηση ή απενεργοποίηση της οθόνης.

- ! Η παραπάνω λίστα περιλαμβάνει χειριστήρια συνδυαστικών πλήκτρων και ορισμένα άλλα πλήκτρα που χρησιμοποιούνται συχνά. Άλλα πλήκτρα που δεν παρατίθενται παραπάνω λειτουργούν με τον ίδιο τρόπο όπως στα περισσότερα πληκτρολόγια.

Κατάσταση λυχνίας ειδοποίησης

Μπλε που αναβοσβήνει	Το πληκτρολόγιο βρίσκεται σε λειτουργία αντιστοίχισης - το πληκτρολόγιο είναι διαθέσιμο για αντιστοίχιση με άλλες συσκευές.
Λευκή	Το πληκτρολόγιο είναι ενεργό.
Λευκή που αναβοσβήνει	Το πληκτρολόγιο είναι σε λειτουργία αναστολής.
Πράσινη	Η μπαταρία φορτίζει και το επίπεδο φόρτισής της είναι μεγαλύτερο από 90%.
Πορτοκαλί	Η μπαταρία φορτίζει και το επίπεδο φόρτισής της είναι μεταξύ 15% και 90%.
Κόκκινη	Η μπαταρία φορτίζει και το επίπεδο φόρτισης της μπαταρίας είναι κάτω από 15%.

Φόρτιση του πληκτρολογίου

Για να φορτίσετε το πληκτρολόγιο

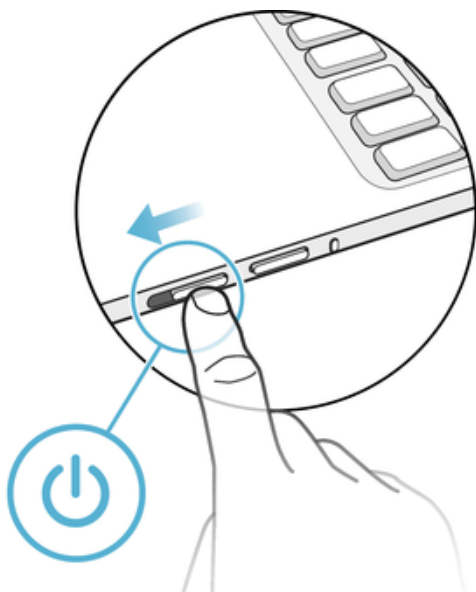
- ! Φορτίστε το πληκτρολόγιο για τέσσερις ώρες πριν το χρησιμοποιήσετε για πρώτη φορά. Χρησιμοποιήστε μόνο τυπικούς φορτιστές.



- 1 Τοποθετήστε το φορτιστή του τηλεφώνου ή tablet Android που διαθέτετε σε μια πρίζα.
 - 2 Συνδέστε το ένα άκρο του καλωδίου USB στο φορτιστή.
 - 3 Συνδέστε το άλλο άκρο του καλωδίου USB στη θύρα φόρτισης του πληκτρολογίου σας.
- ! Το καλώδιο και ο φορτιστής Micro USB δεν περιλαμβάνονται στη συσκευασία.

Ενεργοποίηση και απενεργοποίηση

Για να ενεργοποιήσετε ή να απενεργοποιήσετε το πληκτρολόγιο



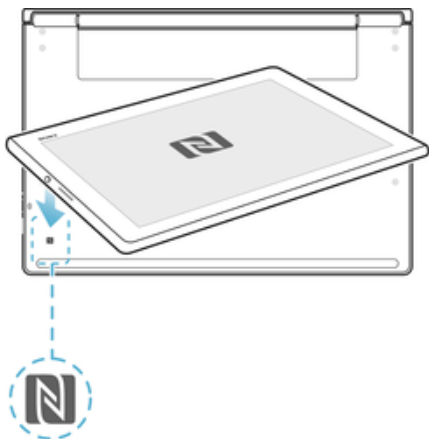
- Σύρετε το διακόπτη ενεργοποίησης/απενεργοποίησης προς τα κάτω και, στη συνέχεια, αφήστε τον.

Οδηγός έναρξης

Ρύθμιση του πληκτρολογίου

Το **BKB50**® Πληκτρολόγιο Bluetooth® χρησιμοποιεί τεχνολογία Bluetooth® για να επικοινωνεί με το tablet σας. Για να πραγματοποιήσετε μια σύνδεση Bluetooth® μεταξύ των δύο συσκευών, μπορείτε να χρησιμοποιήσετε αυτόματη αντιστοίχιση με ενεργοποιημένη λειτουργία NFC ή μπορείτε να αντιστοιχίσετε τις συσκευές με μη αυτόματο τρόπο.

Για να αντιστοιχίσετε αυτόματα το πληκτρολόγιο με το tablet που χρησιμοποιεί τη λειτουργία NFC



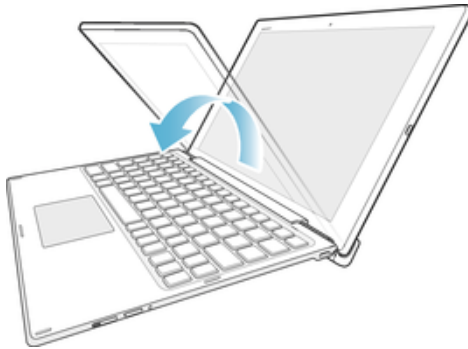
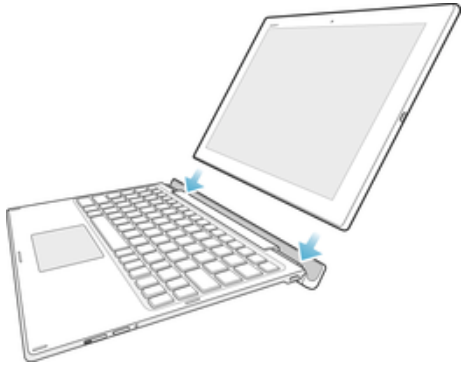
- 1 **Tablet:** Βεβαιωθείτε ότι η λειτουργία NFC είναι ενεργοποιημένη και ότι η οθόνη είναι ενεργή και ξεκλειδωμένη.
- 2 Τοποθετήστε το tablet επάνω από την περιοχή ανίχνευσης NFC του πληκτρολογίου σας, έτσι ώστε οι περιοχές ανίχνευσης NFC κάθε συσκευής να βρίσκονται σε επαφή. Τώρα, οι συσκευές θα αλληλοσυνδεθούν αυτόματα.

Για να αντιστοιχίσετε μη αυτόματα το πληκτρολόγιο με το tablet που χρησιμοποιεί τη λειτουργία Bluetooth®

- 1 **Πληκτρολόγιο:** Ενεργοποιήστε το πληκτρολόγιο. Το πληκτρολόγιο μεταβαίνει αυτόματα στη λειτουργία αντιστοίχισης και η λυχνία ειδοποίησης αναβοσβήνει σε μπλε χρώμα.
 - 2 **Tablet:** Ενεργοποιήστε τη λειτουργία Bluetooth® και, στη συνέχεια, αναζητήστε και πατήστε το **BKB50**.
- ! Αν η λυχνία ειδοποίησης σταματήσει να αναβοσβήνει σε μπλε χρώμα πριν προλάβετε να αντιστοιχίσετε το tablet σας με το πληκτρολόγιο, πατήστε το πλήκτρο αντιστοίχισης μέχρι να αρχίσει να αναβοσβήνει η ενδεικτική λυχνία σε μπλε χρώμα και, στη συνέχεια, δοκιμάστε ξανά.

Συναρμολόγηση

Για να τοποθετήσετε το tablet




- 1 Εισαγάγετε τις κάτω άκρες του tablet σταθερά στις αυλακώσεις του πληκτρολογίου.
- 2 Προσαρμόστε τη γωνία του tablet έτσι, ώστε να είναι τοποθετημένη κατάλληλα.

Χρήση του Πληκτρολόγιο Bluetooth®

Ρυθμίσεις tablet για Δανούς και Νορβηγούς χρήστες

Για χρήστες με σκανδιναβικά πληκτρολόγια, η προεπιλεγμένη διάταξη πληκτρολογίου στο tablet είναι τα Σουηδικά και τα Φιλανδικά. Οι Δανοί και Νορβηγοί χρήστες μπορούν να αλλάξουν τη διάταξη του πληκτρολογίου τους στις αντίστοιχες γλώσσες μέσω των ρυθμίσεων διάταξης πληκτρολογίου στο tablet.

Για να αλλάξετε τη διάταξη πληκτρολογίου

- 1 Στην **Αρχική οθόνη**, πατήστε .
- 2 Βρείτε και πατήστε το στοιχείο **Ρυθμίσεις > Γλώσσα εισαγωγής > ΒΚΒ50 > ΡΥΘΜΙΣΗ ΔΙΑΤΑΞΕΩΝ ΠΛΗΚΤΡΟΛΟΓΙΟΥ**.
- 3 Επιλέξτε Νορβηγικά ή Δανέζικα.
- 4 Επιστρέψτε στην προηγούμενη οθόνη ή στην **Αρχική οθόνη**.

Εφαρμογή εκκίνησης πληκτρολογίου τύπου Η/Υ

Όταν το πληκτρολόγιο και το tablet είναι αντιστοιχισμένα και συνδεδεμένα, ανοίγει μια εφαρμογή εκκίνησης πληκτρολογίου. Αυτή η εφαρμογή σας βοηθά να κάνετε τα εξής:

- Να εκκινείτε εφαρμογές
- Να τροποποιείτε συντομεύσεις
- Να προβάλετε και να προσαρμόζετε ρυθμίσεις πληκτρολογίου
- Να ενημερώνετε το υλικολογισμικό του πληκτρολογίου

Χρήση του Εφαρμογή εκκίνησης πληκτρολογίου τύπου Η/Υ





- 1 Επεξεργαστείτε τις συντομεύσεις.
- 2 Ακολουθήστε τις οδηγίες που εμφανίζονται στην οθόνη για να προσαρμόσετε τις ρυθμίσεις ή να ενημερώσετε το υλικολογισμικό του πληκτρολογίου.
- 3 Εκκινήστε ταχύτερα μια εφαρμογή που χρησιμοποίησατε πρόσφατα ή μια μικρή εφαρμογή.
- 4 Πατήστε μια συντόμευση για να εκκινήσετε εφαρμογές που χρησιμοποιείτε συχνά.

- 💡 Όταν το πληκτρολόγιο και το tablet αντιστοιχίζονται και συνδέονται, ανοίγει ένα παράθυρο διαλόγου, εάν είναι διαθέσιμη μια ενημέρωση. Εάν επιλέξετε **Όχι** στο παράθυρο διαλόγου, μπορείτε να ενημερώσετε μη αυτόματα το πληκτρολόγιο από το μενού **Ρυθμίσεις**.

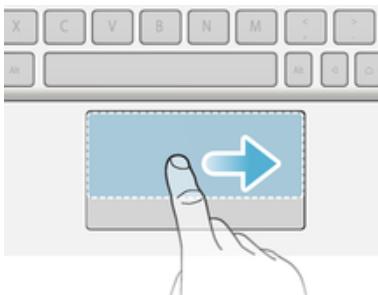
Για να δημιουργήσετε και να διαγράψετε συντομεύσεις εφαρμογών



- 1 Βεβαιωθείτε ότι το πληκτρολόγιο και το tablet είναι ενεργοποιημένα και αντιστοιχισμένα.
- 2 Πατήστε .
- 3 Πατήστε .
- 4 Για να προσθέσετε μια συντόμευση εφαρμογής, σύρετε και αποθέστε την εφαρμογή από τη λίστα **Εφαρμογές**, στα δεξιά της οθόνης, στη λίστα **Συντόμευση**, στα αριστερά.
- 5 Για να διαγράψετε μια συντόμευση εφαρμογής, σύρετε την εφαρμογή από τη λίστα **Συντόμευση** στο **X** στο κάτω μέρος της οθόνης.
- 6 Πατήστε **ΑΠΟΘΗΚΕΥΣΗ**.

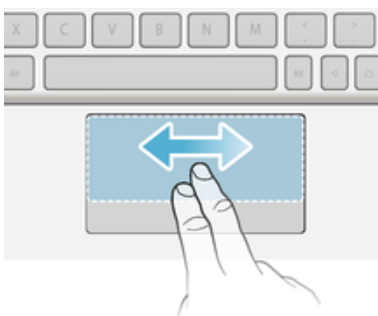
Χρήση του touchpad

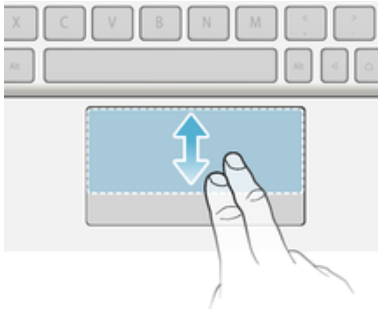
Για να χρησιμοποιήσετε το δείκτη



- 1 Σύρετε ένα δάχτυλο στο touchpad έως ότου εντοπίσετε το δείκτη στην οθόνη, στη συνέχεια, μετακινήστε το στην επιθυμητή θέση.
- 2 Πατήστε την περιοχή του αριστερού ή του δεξιού κουμπιού για να εκτελέσετε εντολές ή να εμφανίσετε μενού.

Για να μετακινηθείτε με κύλιση στην οθόνη





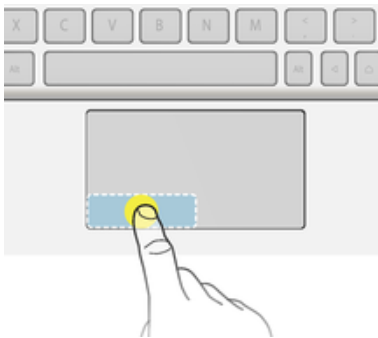
- Σύρετε δύο δάχτυλα στο touchpad έως ότου εμφανιστεί ένας κυκλικός δείκτης, στη συνέχεια, σύρετε αριστερά ή δεξιά ή επάνω και κάτω, για να μετακινηθείτε με κύλιση στην οθόνη του tablet.



Η κίνηση του δαχτύλου αριστερά ή δεξιά στο touchpad ισοδυναμεί με απαλό άγγιγμα αριστερά ή δεξιά στην οθόνη του tablet.

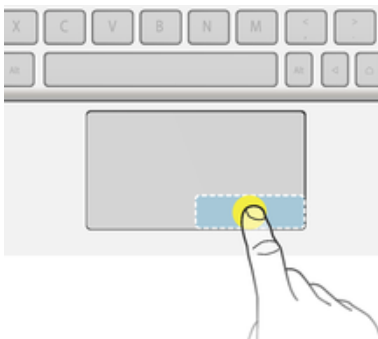
Κίνηση	Ενέργεια στην οθόνη
Σύρετε κατά μήκος	Αγγίξτε απαλά τη μία σελίδα μετά την άλλη.
Σύρετε προς τα επάνω ή προς τα κάτω	Μετακινηθείτε με κίνηση στη μία σελίδα μετά την άλλη.

Να κάνετε κλικ



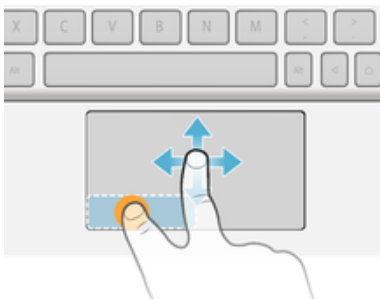
- 1 Μετακινήστε ένα δάχτυλο στην ενεργή περιοχή για να εντοπίσετε το δείκτη.
- 2 Μετακινήστε το δείκτη στο επιθυμητό στοιχείο ή αντικείμενο, στη συνέχεια, πατήστε μία φορά στην περιοχή του αριστερού κουμπιού ή πατήστε στην ενεργή περιοχή σύντομα με ένα δάχτυλο.

Για να κάνετε δεξί κλικ



- 1 Μετακινήστε ένα δάχτυλο στην ενεργή περιοχή για να εντοπίσετε το δείκτη.
- 2 Μετακινήστε το δείκτη στο επιθυμητό στοιχείο ή αντικείμενο, στη συνέχεια, πατήστε μία φορά την περιοχή του δεξιού κουμπιού.

Για να κάνετε μεταφορά και απόθεση



- 1 Μετακινήστε ένα δάχτυλο στην ενεργή περιοχή για να εντοπίσετε το δείκτη, στη συνέχεια, μετακινήστε το επάνω από το στοιχείο που θέλετε να επιλέξετε.
- 2 Πιέστε παρατεταμένα την περιοχή του αριστερού κουμπιού.
- 3 Χρησιμοποιώντας άλλο δάχτυλο, σύρετε και αποθέστε το επιλεγμένο στοιχείο στην επιθυμητή θέση.

Για να κάνετε μεγέθυνση ή σμίκρυνση

- 1 Πιέστε παρατεταμένα στην ενεργή ζώνη χρησιμοποιώντας τα δύο δάχτυλα έως ότου εμφανιστεί ένας κυκλικός δείκτης, στη συνέχεια, μετακινήστε τον στην επιθυμητή θέση στην οθόνη του tablet.
- 2 Χρησιμοποιώντας δύο δάχτυλα, κάντε μεγέθυνση ή σμίκρυνση.

Λειτουργία αναστολής

Όταν είναι συνδεδεμένο, το πληκτρολόγιο τίθεται σε λειτουργία αναστολής για εξοικονόμηση ενέργειας, εάν μείνει ανενεργό για πέντε λεπτά.

Για να ενεργοποιήσετε το πληκτρολόγιο από τη λειτουργία αναστολής

- Πατήστε οποιοδήποτε πλήκτρο ή σύρετε το διακόπτη τροφοδοσίας σύντομα προς τα κάτω.

Επαναφορά του πληκτρολογίου

Μπορείτε να εκτελέσετε επαναφορά υλικού στο Πληκτρολόγιο Bluetooth®, εάν συμπεριφέρεται με μη αναμενόμενο τρόπο. Όλες οι πληροφορίες για αντιστοιχισμένες συσκευές διαγράφονται, όταν εκτελείται επαναφορά.

Για να εκτελέσετε επαναφορά υλικού

- Πιέστε παρατεταμένα το πλήκτρο αντιστοίχισης και ταυτόχρονα σύρετε το διακόπτη ενεργοποίησης/απενεργοποίησης προς τα κάτω και κρατήστε τον σε αυτήν τη θέση για 3 δευτερόλεπτα.

Υποστήριξη στο web



Επισκεφτείτε τη διεύθυνση www.sonymobile.com/support, για να αποκτήσετε πρόσβαση σε διάφορες επιλογές υποστήριξης για τη συσκευή σας, συμπεριλαμβανομένων στοιχείων λήψης, συμβουλών αντιμετώπισης προβλημάτων και του οδηγού χρήστη.

Νομικές πληροφορίες

Sony BKB50



Πριν από τη χρήση, διαβάστε το φυλλάδιο *Σημαντικές πληροφορίες που παρέχεται ξεχωριστά*.

Αυτός ο Οδηγός χρήστη δημοσιεύεται από τη Sony Mobile Communications Inc. ή την τοπική θυγατρική εταιρεία της, χωρίς καμία εγγύηση. Βελτιώσεις και αλλαγές σε αυτόν τον Οδηγό χρήστη λόγω τυπογραφικών λαθών, ανακριβειών των τρεχόντων στοιχείων ή βελτιώσεων προγραμμάτων ή/και εξοπλισμού, μπορούν να γίνουν από τη Sony Mobile Communications Inc. ανά πάσα στιγμή και χωρίς καμία προειδοποίηση. Ωστόσο, τέτοιες αλλαγές θα ενσωματώνονται στις νέες εκδόσεις αυτού του Οδηγού χρήστη.

Με την επιφύλαξη παντός νομίμου δικαιώματος.

©2015 Sony Mobile Communications Inc.

Η λειτουργικότητα και η συμβατότητα μεταξύ των συσκευών Bluetooth® διαφέρει. Η συσκευή υποστηρίζει γενικά προϊόντα που χρησιμοποιούν το πρότυπο Bluetooth 1.2 ή νεότερη έκδοση και το προφίλ ακουστικών με μικρόφωνο ή handsfree.

Η επωνυμία Sony αποτελεί εμπορικό σήμα ή σήμα κατατεθέν της Sony Corporation. Η ονομασία Bluetooth αποτελεί εμπορικό σήμα της Bluetooth (SIG) Inc. και χρησιμοποιείται κατόπιν άδειας. Όλα τα υπόλοιπα σήματα αποτελούν ιδιοκτησία των αντίστοιχων κατόχων τους. Με την επιφύλαξη παντός νομίμου δικαιώματος.

Όλα τα ονόματα προϊόντων και εταιρειών που αναφέρονται στο παρόν αποτελούν εμπορικά σήματα ή σήματα κατατεθέντα των αντίστοιχων κατόχων τους. Επιφυλασσόμαστε όλων των δικαιωμάτων τα οποία δεν παραχωρούνται ρητά στο παρόν. Όλα τα υπόλοιπα εμπορικά σήματα αποτελούν ιδιοκτησία των αντίστοιχων κατόχων τους.

Για περισσότερες πληροφορίες, επισκεφτείτε τη διεύθυνση www.sonymobile.com.

Όλες οι εικόνες χρησιμοποιούνται μόνο ως παράδειγμα και ενδέχεται να μην απεικονίζουν με ακρίβεια το πραγματικό αξεσουάρ.

Declaration of Conformity

We, **Sony Mobile Communications Inc** of

Nya Vattentorget

SE-221 88 Lund, Sweden

declare under our sole responsibility that our product

Sony type RD-0101

to which this declaration relates is in conformity with the appropriate standards

Spectrum	EMC	Safety
EN 300 328:V1.8.1	EN 301 489-3:V1.6.1	EN 60950-1:2006+A11:2009+A1:2010+A12:2010 +A2:2013
EN 302 291-2:V1.1.1	EN 301 489-7:V1.3.1	
	EN 301 489-17:V2.2.1	

following the provisions of, Radio Equipment and Telecommunication Terminal Equipment directive **1999/5/EC**.

CE 0682



Mikael Nilsson
Head of Global Type Approval

FCC Statement

This device complies with Part 15 of the FCC rules. Operation is subject to the following two conditions: (1) This device may not cause harmful interference, and (2) This device must accept any interference received, including interference that may cause undesired operation.

Any change or modification not expressly approved by Sony may void the user's authority to operate the equipment.

This equipment has been tested and found to comply with the limits for a Class B digital device, pursuant to Part 15 of the FCC Rules. These limits are designed to provide reasonable protection against harmful interference in a residential installation. This equipment generates, uses and can radiate radio frequency energy and, if not installed and used in accordance with the instructions, may cause harmful interference to radio communications. However, there is no guarantee that interference will not occur in a particular installation.

If this equipment does cause harmful interference to radio or television reception, which can be determined by turning the equipment off and on, the user is encouraged to try to correct the interference by one or more of the following measures:

- Reorient or relocate the receiving antenna.
- Increase the separation between the equipment and receiver.
- Connect the equipment into an outlet on a circuit different from that to which the receiver is connected.
- Consult the dealer or an experienced radio/TV technician for help.

Industry Canada Statement

This device complies with RSS-210 of Industry Canada.

Operation is subject to the following two conditions: (1) this device may not cause interference, and (2) this device must accept any interference, including interference that may cause undesired operation of the device.

This Class B digital apparatus complies with Canadian ICES-003.

Cet appareil numérique de la classe B est conforme à la norme NMB-003 du Canada.

Avis d'industrie Canada

Le présent appareil est conforme aux CNR d'Industrie Canada applicables aux appareils radio exempts de licence.

L'exploitation est autorisée aux deux conditions suivantes:(1) l'appareil ne doit pas produire de brouillage, et, and (2) l'utilisateur de l'appareil doit accepter tout brouillage radioélectrique subi, même si le brouillage est susceptible d'en compromettre le fonctionnement.

Cet appareil numérique de la classe B est conforme à la norme NMB-003 du Canada.