

SONY®

Käyttöohje

Bluetooth®-näppäimistö
BKB50

Sisältö

Perusasiat.....	3
Yleiskuvaus.....	3
Näppäimistön yleiskuvaus.....	3
Näppäimistön lataaminen.....	4
Kytkeminen päälle ja pois.....	5
Aloittaminen.....	6
Näppäimistön käyttövalmistelut.....	6
Kokoaminen.....	6
Käyttäminen: Bluetooth®-näppäimistö.....	8
Tanskan- ja norjankielisten käyttäjien tablet-laitteen asetukset.....	8
PC-tyylisen näppäimistön käynnistystoiminto.....	8
Käyttäminen: PC-tyylisen näppäimistön käynnistystoiminto launcher.....	8
Kosketusalustan käyttäminen.....	9
Lepotila.....	11
Näppäimistön asetusten palauttaminen.....	11
Tuki verkossa.....	11
Oikeudelliset tiedot.....	12
Declaration of Conformity	13

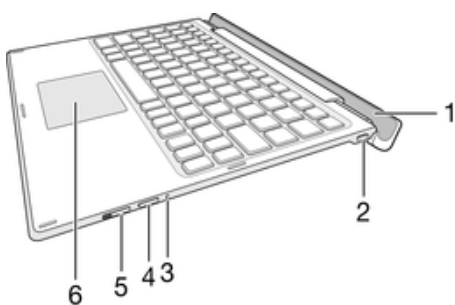
Perusasiat

Yleiskuvaus

Liikkeellä oltaessa kätevä **BKB50**Bluetooth®-näppäimistö auttaa käyttämään Xperia™ Z4 -tablet-laitetta tietokoneen tapaan. Bluetooth®-näppäimistö ja tablet-laite on helppo yhdistää laitepariksi NFC-toiminnolla. Kun Bluetooth®-näppäimistö on määritetty ja liitetty tablet-laitteeseen, se tunnistaa, kun tablet-laite suljetaan, ja se sammuu tarvittaessa säästääkseen virtaa.



Näppäimistön yleiskuvaus



- 1 Kiinnitysura tablet-laitteelle
- 2 Latausportti
- 3 Merkkivalo
- 4 Laiteparinäppäin
- 5 Virtakytkin
- 6 Kosketusalusta

Näppäimistön ohjaustoiminnot

Näppäinsymboli	Näppäinyhdistelmä	Toiminto
☀️-	Fn + F1	Kirkkauden vähentäminen.
☀️+	Fn + F2	Kirkkauden lisääminen.
🔊-	Fn + F3	Äänenvoimakkuuden vähentäminen.
🔊+	Fn + F4	Äänenvoimakkuuden lisääminen.
⏮	Fn + F5	Edelliseen ääni- tai videotiedostoon siirtyminen.
⏸	Fn + F6	Valitun ääni- tai videotiedoston toistaminen tai toiston keskeyttäminen.

▶▶	Fn + F7	Seuraavaan ääni- tai videotiedostoon siirtyminen.
ψ	Fn + F8	USB-tunnistustoiminnon käyttöönotto liitettyjen USB-laitteiden tunnistamiseksi.
✂	Fn + F9	Leikkaaminen.
📄	Fn + F10	Kopioiminen.
📋	Fn + F11	Liittäminen
🔍	Fn + F12	Haku
📧		Ilmoituspaneelin avaaminen.
PrtSc		Näytön tulostaminen.
🔌		Näytön ottaminen käyttöön tai poistaminen käytöstä.

- ! Yllä olevassa luettelossa ovat vain näppäinyhdistelmillä tehtävät ohjaustoiminnot ja muutamat muut yleisimmät näppäimet. Muut näppäimet, joita ei ole yllä olevassa luettelossa, toimivat samalla tavalla kuin useimmissa näppäimistöissä.

Merkkivalon tila

Vilkkuva sininen	Näppäimistö on laiteparin muodostustilassa – jokin toinen laite voi muodostaa laiteparin näppäimistön kanssa.
Valkoinen	Näppäimistö on aktiivisessa tilassa.
Vilkkuva valkoinen	Näppäimistö on lepotilassa.
Vihreä	Akkua ladataan, ja akun varaustaso on yli 90 %.
Keltainen	Akkua ladataan, ja akun varaustaso on 15–90 %.
Punainen	Akkua ladataan, ja akun varaustaso on alle 15 %.

Näppäimistön lataaminen

Näppäimistön lataaminen

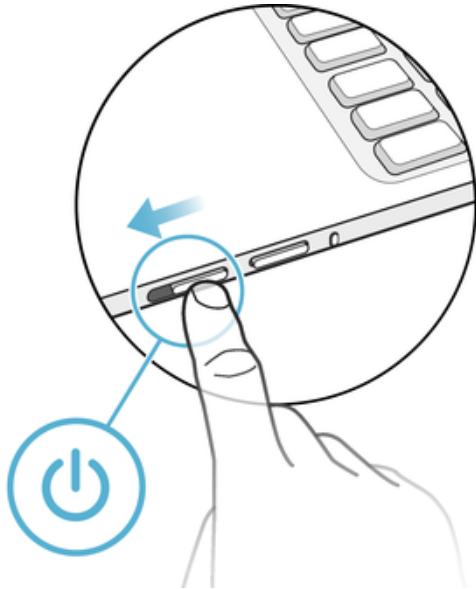
- ! Lataa näppäimistöä neljä tuntia, ennen kuin käytät sitä ensimmäisen kerran. Käytä vain tavallista laturia.



- 1 Kytke Android-puhelimen tai -tablet-laitteen laturi pistorasiaan.
 - 2 Kytke USB-kaapelin toinen pää laturiin.
 - 3 Kytke USB-kaapelin toinen pää näppäimistön latausporttiin.
- ! USB-mikrokaapelia ja laturia ei toimiteta ostoksen mukana.

Kytkeminen päälle ja pois

Näppäimistön kytkeminen päälle tai pois



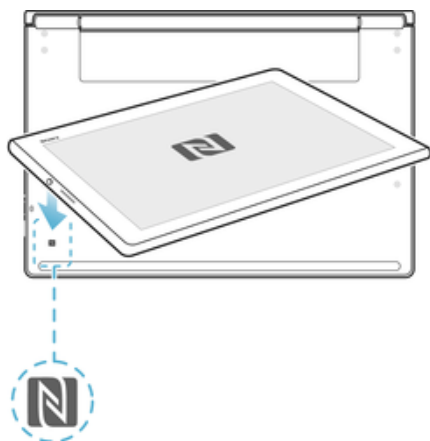
- Liu'uta virtakytkintä alaspäin ja vapauta se sitten.

Aloittaminen

Näppäimistön käyttövalmistelut

BKB50Bluetooth®-näppäimistö muodostaa yhteyden tablet-laitteeseen Bluetooth®-tekniikalla. Bluetooth®-yhteyden voi muodostaa kahden laitteen välille joko automaattisella NFC-avustetulla laiteparin muodostuksella tai manuaalisesti itse.

Laiteparin muodostaminen näppäimistön ja tablet-laitteen välille automaattisesti NFC-toiminnolla



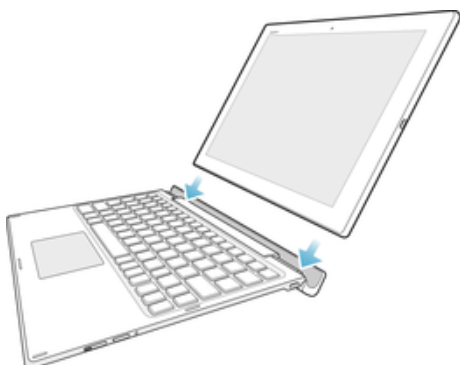
- 1 **Tablet-laite:** Varmista, että NFC-toiminto on käytössä ja että näyttö on aktiivinen ja lukitsematta.
- 2 Aseta tablet-laite näppäimistön NFC-tunnistusalueen päälle siten, että laitteiden NFC-tunnistusalueet koskevat toisiaan. Laitteiden pitäisi nyt muodostaa yhteys toisiinsa automaattisesti.

Laiteparin muodostaminen näppäimistön ja tablet-laitteen välille manuaalisesti Bluetooth®-toiminnolla

- 1 **Näppäimistö:** Kytke näppäimistö päälle. Näppäimistö siirtyy laiteparin muodostustilaan automaattisesti, ja merkkivalo vilkkuu sinisenä.
 - 2 **Tablet-laite:** Ota Bluetooth®-toiminto käyttöön ja hae sitten **BKB50** ja napauta sitä.
- ! Jos merkkivalo lakkaa vilkkumasta sinisenä, ennen kuin ehdit muodostaa laiteparin tablet-laitteen ja näppäimistön välille, paina laiteparin muodostusnäppäintä, kunnes merkkivalo vilkkuu taas sinisenä, ja yritä sitten uudelleen.

Kokoaminen

Tablet-laitteen asettaminen paikalleen






- 1 Aseta tablet-laitteen alareunat tiukasti näppäimistön uriin.
- 2 Säädä tablet-laitteen kulmaa siten, että se on sopivassa asennossa.

Käyttäminen: Bluetooth®-näppäimistö

Tanskan- ja norjankielisten käyttäjien tablet-laitteen asetukset

Pohjoismaisten näppäimistöjen oletusasettelu on tablet-laitteessa ruotsin ja suomen mukainen. Tanskan- ja norjankielisten käyttäjät voivat vaihtaa näppäimistöasettelun omalle kielelleen tablet-laitteen näppäimistöasetteluasetuksista.

Näppäimistöasettelun vaihtaminen

- 1 Kun näkyvässä on **Aloituspöytä**, napauta .
- 2 Etsi ja napauta **Asetukset > Kieli ja syöttö > BKB50 > MÄÄRITÄ NÄPPÄIMISTÖASETTELUT**.
- 3 Valitse norja tai tanska.
- 4 Palaa edelliseen näyttöön tai kohtaan **Aloituspöytä**.

PC-tyylisen näppäimistön käynnistystoiminto


Näppäimistön käynnistystoiminto avautuu, kun näppäimistö ja tablet-laite muodostavat laiteparin ja ne yhdistetään. Tällä sovelluksella voit

- käynnistää sovelluksia
- muokata pikakomentoja
- tarkastella ja muokata näppäimistöasetuksia
- päivittää näppäimistön laiteohjelmiston.

Käyttäminen: PC-tyylisen näppäimistön käynnistystoiminto launcher






- 1 Muokkaa pikakomentoja.
- 2 Säädä asetuksia tai päivitä näppäimistön laiteohjelmisto noudattamalla näyttöön tulevia ohjeita.
- 3 Käynnistä äskettäin käytetty sovellus tai piensovellus nopeasti.
- 4 Käynnistä usein käytettyjä sovelluksia napauttamalla pikakomentoja.

 Kun näppäimistö ja tablet-laite ovat muodostaneet laiteparin, näkyviin tulee valintaikkuna, jos päivitys on saatavilla. Jos valitset valintaikkunassa **Ei**, voit päivittää näppäimistön manuaalisesti myöhemmin **Asetukset**-valikosta.

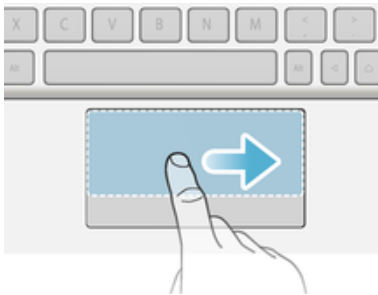
Sovellusten pikakuvakkeiden luominen ja poistaminen



- 1 Varmista, että näppäimistö ja tablet-laite on kytketty päälle ja että ne ovat muodostaneet laiteparin.
- 2 Napauta .
- 3 Napauta .
- 4 Jos haluat lisätä sovelluksen pikakuvakkeen, vedä ja pudota sovellus näytön oikealla puolella olevasta **Sovellukset**-luettelosta vasemmalla olevaan **Pikakomento**-luetteloon.
- 5 Jos haluat poistaa sovelluksen pikakuvakkeen, vedä sovellus **Pikakomento**-luettelosta näytön alaosaan kohtaan .
- 6 Napauta **TALLENNA**.

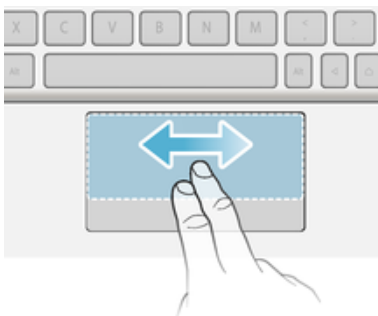
Kosketusalustan käyttäminen

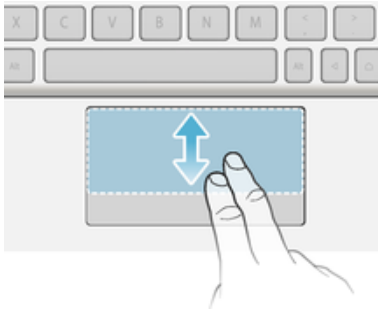
Osoittimen käyttäminen



- 1 Liu'uta sormea kosketusalustalla, kunnes näet osoittimen näytössä, ja siirrä se sitten haluamaasi kohtaan.
- 2 Voit suorittaa komentoja tai tuoda valikkoja näkyviin painamalla vasenta ja oikeaa painikealuetta.

Näytön vierittäminen





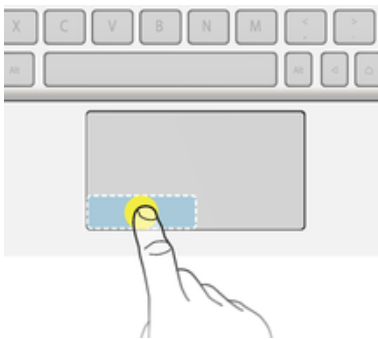
- Liu'uta kahta sormeä kosketusalustalla, kunnes ympyränmuotoinen osoitin tulee näkyviin, ja vieritä sitten tablet-laitteen näyttöä liu'uttamalla sormia vasemmalle, oikealle, ylös tai alas.



Liu'uttaminen kosketusalustalla vasemmalle tai oikealle vastaa näpäyttämistä vasemmalle tai oikealle tablet-laitteen näytössä.

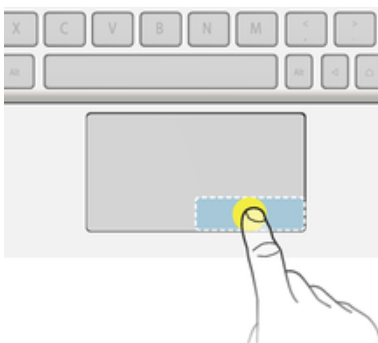
Liike	Toimenpide näytössä
Liu'uttaminen vaakasuunnassa	Sivujen selaaminen
Liu'uttaminen pystysuunnassa	Sivujen vierittäminen

Napsauttaminen



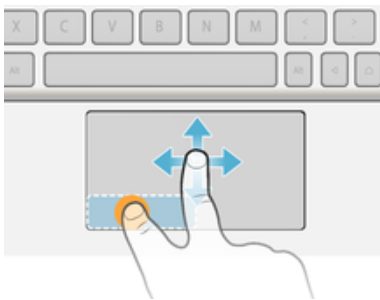
- 1 Siirrä sormi aktiiviselle alueelle ja etsi osoitin.
- 2 Siirrä osoitin haluamasi kohteen kohdalle ja paina sitten vasemman painikkeen aluetta kerran tai napauta aktiivista aluetta lyhyesti sormella.

Kakkospainikkeen napsauttaminen



- 1 Siirrä sormi aktiiviselle alueelle ja etsi osoitin.
- 2 Siirrä osoitin haluamasi kohteen kohdalle ja paina kakkospainikkeen aluetta kerran.

Vetäminen ja pudottaminen



- 1 Siirrä sormi aktiiviselle alueelle ja paikanna osoitin ja siirrä sormi sitten valittavan kohteen päälle.
- 2 Paina vasemman painikkeen aluetta pitkään.
- 3 Vedä ja pudota valittu kohde haluamaasi paikkaan toisella sormella.

Lähentäminen ja loitontaminen nipistämällä

- 1 Paina aktiivista aluetta kahdella sormella pitkään, kunnes ympyränmuotoinen osoitin tulee näkyviin, ja siirrä se sitten haluamaasi kohtaan tablet-laitteen näytössä.
- 2 Lähennä tai loitonna kuvaa nipistämällä kahdella sormella.

Lepotila

Kun näppäimistö on liitetty, se siirtyy lepotilaan virran säästämiseksi, jos se on käyttämättä viisi minuuttia.

Näppäimistön palauttaminen lepotilasta

- Paina mitä tahansa näppäintä tai liu'uta virtakytkintä alaspäin hetkellisesti.

Näppäimistön asetusten palauttaminen

Bluetooth®-näppäimistö -asetukset voi palauttaa, jos laite toimii odottamattomalla tavalla. Kaikki paritettujen laitteiden tiedot poistetaan, jos palautus tehdään.

Laitteiston asetusten palauttaminen

- Paina laiteparin muodostusnäppäintä pitkään ja liu'uta samalla virtakytkintä alaspäin ja pidä sitä ala-asennossa 3 sekunnin ajan.

Tuki verkossa



Osoitteessa www.sonymobile.com/support on saatavilla erilaista laitetukea, kuten ladattavia tiedostoja, vianmääritysvinkkejä ja käyttöohje.

Oikeudelliset tiedot

Sony BKB50



Lue erikseen toimitettava lehtinen *Tärkeitä tietoja* ennen laitteen käyttämistä.

Sony Mobile Communications Inc. tai sen paikallinen tytäryhtiö julkaisee tämän käyttöoppaan sitoumuksetta. Sony Mobile Communications Inc. saattaa tehdä tähän käyttöoppaaseen painovirheiden, epätasmoisten tietojen tai laitteeseen ja/tai sen ohjelmistoon tehtyjen parannusten edellyttämiä korjauksia ja muutoksia ilman eri ilmoitusta. Mahdolliset muutokset sisällytetään tämän käyttöoppaan uusiin painoksiin.

Kaikki oikeudet pidätetään.

© 2015 Sony Mobile Communications Inc.

Bluetooth®-laitteiden välinen toiminta ja yhteensopivuus voi vaihdella. Laite tukee yleisesti tuotteita, jotka käyttävät Bluetooth-määrittystä 1.2 tai uudempaa sekä Headset- tai Handsfree-profiilia.

Sony on Sony Corporationin tavaramerkki tai rekisteröity tavaramerkki. Bluetooth on Bluetooth (SIG) Inc:n tavaramerkki, ja sitä käytetään luvanvaraisesti. Kaikki muut merkit ovat omistajiensa omaisuutta. Kaikki oikeudet pidätetään.

Kaikki tässä mainitut tuote- ja yritysnimet ovat omistajiensa tavaramerkkejä tai rekisteröityjä tavaramerkkejä. Kaikki oikeudet, joita ei tässä erikseen anneta, pidätetään. Kaikki muut tavamerkit ovat omistajiensa omaisuutta.

Lisätietoja on osoitteessa www.sonymobile.com.

Kaikki kuvat on tarkoitettu vain havainnollistaviksi, eivätkä ne välttämättä kuvaa tarkasti itse lisälaitetta.

Declaration of Conformity

We, **Sony Mobile Communications Inc** of

Nya Vattentorget

SE-221 88 Lund, Sweden

declare under our sole responsibility that our product

Sony type RD-0101

to which this declaration relates is in conformity with the appropriate standards

Spectrum	EMC	Safety
EN 300 328:V1.8.1	EN 301 489-3:V1.6.1	EN 60950-1:2006+A11:2009+A1:2010+A12:2010 +A2:2013
EN 302 291-2:V1.1.1	EN 301 489-7:V1.3.1	
	EN 301 489-17:V2.2.1	

following the provisions of, Radio Equipment and Telecommunication Terminal Equipment directive **1999/5/EC**.

CE 0682



Mikael Nilsson
Head of Global Type Approval

FCC Statement

This device complies with Part 15 of the FCC rules. Operation is subject to the following two conditions: (1) This device may not cause harmful interference, and (2) This device must accept any interference received, including interference that may cause undesired operation.

Any change or modification not expressly approved by Sony may void the user's authority to operate the equipment.

This equipment has been tested and found to comply with the limits for a Class B digital device, pursuant to Part 15 of the FCC Rules. These limits are designed to provide reasonable protection against harmful interference in a residential installation. This equipment generates, uses and can radiate radio frequency energy and, if not installed and used in accordance with the instructions, may cause harmful interference to radio communications. However, there is no guarantee that interference will not occur in a particular installation.

If this equipment does cause harmful interference to radio or television reception, which can be determined by turning the equipment off and on, the user is encouraged to try to correct the interference by one or more of the following measures:

- Reorient or relocate the receiving antenna.
- Increase the separation between the equipment and receiver.
- Connect the equipment into an outlet on a circuit different from that to which the receiver is connected.
- Consult the dealer or an experienced radio/TV technician for help.

Industry Canada Statement

This device complies with RSS-210 of Industry Canada.

Operation is subject to the following two conditions: (1) this device may not cause interference, and (2) this device must accept any interference, including interference that may cause undesired operation of the device.

This Class B digital apparatus complies with Canadian ICES-003.

Cet appareil numérique de la classe B est conforme à la norme NMB-003 du Canada.

Avis d'industrie Canada

Le présent appareil est conforme aux CNR d'Industrie Canada applicables aux appareils radio exempts de licence.

L'exploitation est autorisée aux deux conditions suivantes:(1) l'appareil ne doit pas produire de brouillage, et, and (2) l'utilisateur de l'appareil doit accepter tout brouillage radioélectrique subi, même si le brouillage est susceptible d'en compromettre le fonctionnement.

Cet appareil numérique de la classe B est conforme à la norme NMB-003 du Canada.