

SONY®

# Gebruikershandleiding

Bluetooth®-toetsenbord  
BKB50

# Inhoudsopgave

<b>Basisprincipes.....</b>	<b>3</b>
Algemeen overzicht.....	3
Overzicht van toetsenbord.....	3
Het toetsenbord laden.....	4
In- en uitschakelen.....	5
<b>Aan de slag.....</b>	<b>6</b>
Het toetsenbord instellen.....	6
Montage.....	6
<b>Het Bluetooth®-toetsenbord gebruiken.....</b>	<b>8</b>
Tabletinstellingen voor Deense en Noorse gebruikers.....	8
Toetsenbordstarter-applicatie in pc-stijl.....	8
De Toetsenbordstarter in pc-stijl gebruiken.....	8
Het touchpad gebruiken.....	9
Slaapstand.....	11
Het toetsenbord resetten.....	11
Ondersteuning op internet.....	11
<b>Juridische informatie.....</b>	<b>12</b>
Declaration of Conformity .....	13

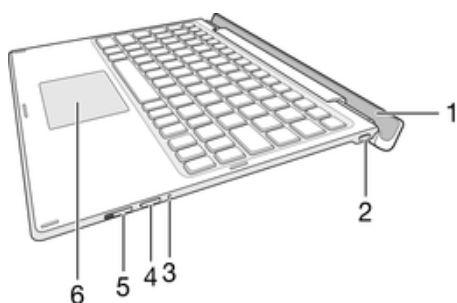
# Basisprincipes

## Algemeen overzicht

Met het **BKB50**Bluetooth®-toetsenbord gebruikt u het Xperia™ Z4 Tablet als een pc. Dit is met name handig onderweg. U koppelt het Bluetooth®-toetsenbord moeiteloos met het tabel via de NFC-functie. Zodra dit is ingesteld en u het tablet hebt aangesloten, detecteert het Bluetooth®-toetsenbord als het tablet wordt gesloten en kan het, indien nodig, worden uitgeschakeld om energie te sparen.








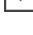

## Overzicht van toetsenbord



- 1 Groef voor tablet
- 2 Oplaadpoort
- 3 Meldingslampje
- 4 Koppeltoets
- 5 Aan-/uitschakelaar
- 6 Touchpad

## Toetsenbordbesturingen

Toetssymbool	Toetscombinatie	Functie
☀-	Fn + F1	Zet de helderheid lager.
☀+	Fn + F2	Zet de helderheid hoger.
🔊-	Fn + F3	Zet het volume lager.
🔊+	Fn + F4	Zet het volume hoger.
⏮	Fn + F5	Ga naar het vorige audio- of videobestand.
▶	Fn + F6	Speel het huidige audio- of videobestand af of pauzeer het.
▶▶	Fn + F7	Ga naar het volgende audio- of videobestand.

	Fn + F8	Schakel de USB-detectie in om aangesloten USB-apparaten te detecteren.
	Fn + F9	Knippen
	Fn + F10	Kopiëren
	Fn + F11	Plakken
	Fn + F12	Zoeken
		Open het meldingsvenster
PrtSc		Druk de schermafbeelding af
		Schakel het scherm in of uit.

- ! Bovenstaande lijst toont uitsluitend toetscombinaties en enkele andere veelgebruikte toetsen. Andere toetsen die niet in de lijst staan, functioneren op dezelfde wijze als op de meeste toetsenborden.

## Status meldingslampje

Knippert blauw	Het toetsenbord is in de koppelingsmodus geschakeld – het toetsenbord kan met andere apparaten worden gekoppeld.
Wit	Het toetsenbord is actief.
Knippert wit	Het toetsenbord is in de slaapstand geschakeld.
Groen	De batterij wordt opgeladen en het oplaadniveau is meer dan 90%.
Oranje	De batterij wordt opgeladen en het oplaadniveau is tussen 15% en 90%.
Rood	De batterij wordt opgeladen en het oplaadniveau is minder dan 15%.

## Het toetsenbord laden

### Het toetsenbord opladen

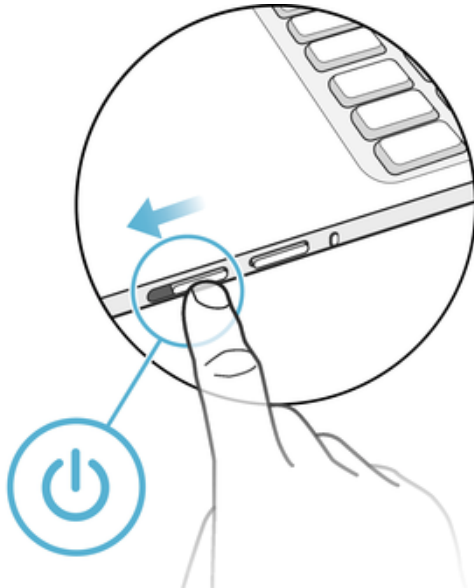
- ! Laad het toetsenbord vier uur lang op voordat u het voor de eerste keer gebruikt. Gebruik daarvoor uitsluitend een gewone oplader.



- 1 Steek de lader van de Android-telefoon of -tablet in een stopcontact.
  - 2 Sluit het ene uiteinde van de USB-kabel aan op de lader.
  - 3 Sluit het andere uiteinde van de USB-kabel aan op de oplaadpoort van uw toetsenbord.
- ! Bij aankoop worden een USB-kabel en lader niet meegeleverd.

## In- en uitschakelen

### Het toetsenbord in- of uitschakelen



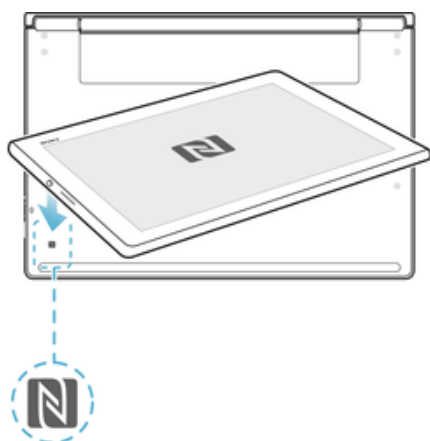
- Schuif de aan/uitschakelaar omlaag en laat deze vervolgens los.

# Aan de slag

## Het toetsenbord instellen

Het **BKB50**Bluetooth®-toetsenbord maakt gebruik van Bluetooth®-technologie om met het tablet te communiceren. U maakt een Bluetooth®-verbinding tussen de twee apparaten via automatisch NFC-gestuurd koppelen of door de apparaten handmatig te koppelen.

### Het toetsenbord automatisch koppelen met het tablet via NFC



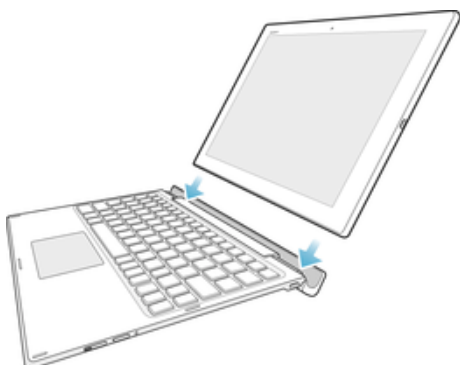
- 1 **Tablet:** zorg ervoor dat de NFC-functie is ingeschakeld en dat het scherm actief en ontgrendeld is.
- 2 Houd het tablet zodanig bij het NFC-detectiegebied van het toetsenbord dat de NFC-detectiegebieden van de twee apparaten elkaar raken. De apparaten moeten nu automatisch contact met elkaar maken.

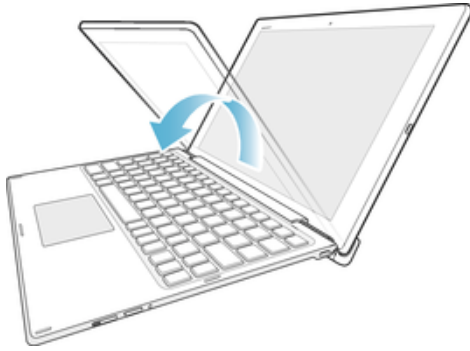
### Het toetsenbord handmatig koppelen met het tablet via Bluetooth®

- 1 **Toetsenbord:** schakel het toetsenbord in. Het toetsenbord gaat automatisch naar de koppelmodus en het meldingslampje knippert blauw.
  - 2 **Tablet:** schakel de Bluetooth®-functie, zoek en tik op **BKB50**.
- ! Als het meldingslampje niet meer blauw knippert voordat u het tablet op tijd met het toetsenbord hebt gekoppeld, drukt u op de koppeltoets totdat het meldingslampje weer blauw knippert. Vervolgens probeert u het opnieuw.

## Montage

### Het tablet plaatsen





- 1 Plaats de onderranden van het tablet stevig in de groeven van het toetsenbord.
- 2 Pas de hoek van het tablet aan zodat dit handig is gepositioneerd.

# Het Bluetooth®-toetsenbord gebruiken

## Tabletinstellingen voor Deense en Noorse gebruikers

Voor gebruikers van een Scandinavisch toetsenbord geldt dat de standaardindeling van het toetsenbord Zweeds of Fins is. Deense en Noorse gebruikers kunnen de toetsenbordindeling instellen in hun taal via de instelling Toetsenbordindeling op het tablet.

### De toetsenbordindeling veranderen

- 1 Tik in het **Startscherm** op .
- 2 Tik vervolgens op **Instellingen > Taal en invoer > BKB50 > TOETSENBORDINDELINGEN INSTELLEN**.
- 3 Kies Noors of Deens.
- 4 Keer terug naar het vorige scherm of naar het **Startscherm**.

## Toetsenbordstarter-applicatie in pc-stijl

Een Toetsenbordstarter-applicatie wordt geopend als het toetsenbord en tablet worden gekoppeld en verbonden. Met deze toepassing kunt u:

- applicaties starten
- snelkoppelingen aanpassen
- toetsenbordinstellingen weergeven en aanpassen
- de firmware van het toetsenbord updaten

## De Toetsenbordstarter in pc-stijl gebruiken





- 1 Bewerk snelkoppelingen.
- 2 Volg de instructies op het scherm om de instellingen aan te passen of om de firmware van het toetsenbord te updaten.
- 3 Start een recent gebruikte toepassing of kleine app sneller.
- 4 Tik op een snelkoppeling om veelgebruikte toepassingen te starten.

-  Als het toetsenbord en tablet zijn gekoppeld en verbonden, verschijnt een dialoogvenster als een update beschikbaar is. Als u in het dialoogvenster **Nee** kiest, kunt u het toetsenbord later handmatig updaten via het menu **Instellingen**.



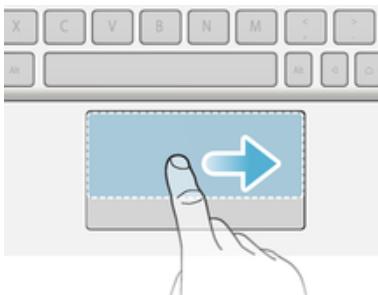
## Applicatiesnelkoppelingen maken en verwijderen



- 1 Zorg dat het toetsenbord en het tablet beide zijn ingeschakeld en gekoppeld.
- 2 Tik op .
- 3 Tik op .
- 4 Voeg een snelkoppeling naar een applicatie toe door de applicatie vanaf de lijst **Toepassingen** rechts op het scherm naar de lijst **Snelkoppeling** links te slepen.
- 5 Verwijder een snelkoppeling naar een applicatie door de applicatie vanuit de lijst **Snelkoppeling** naar **X** onderaan op het scherm te slepen.
- 6 Tik op **OPSLAAN**.

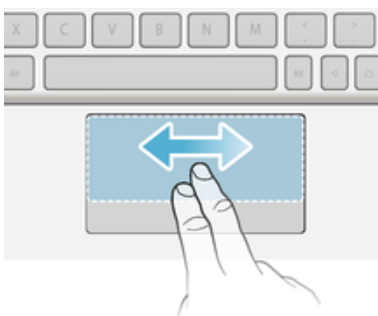
## Het touchpad gebruiken

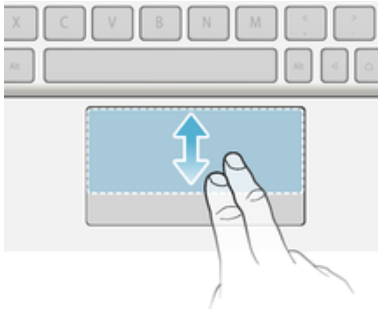
### De aanwijzer gebruiken



- 1 Veeg met een vinger op het touchpad om de aanwijzer op het scherm te zoeken. Beweeg deze vervolgens naar de gewenste positie.
- 2 Druk op de zone van de linkerknop of die van de rechterknop om opdrachten uit te voeren of om menu's weer te geven.

### Door het beeld schuiven





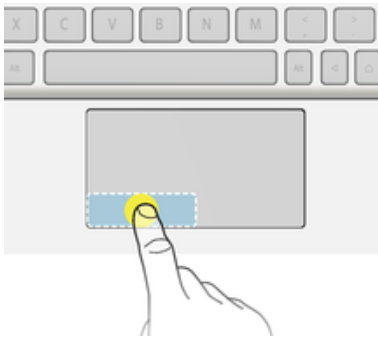
- Schuif twee vingers op het touchpad totdat een cirkelvormige aanwijzer verschijnt. Schuif naar links of rechts, omhoog of omlaag om door het tabletscherm te bladeren.



Naar links of rechts op het touchpad schuiven functioneert hetzelfde als naar links of rechts over het tabletscherm vegen.

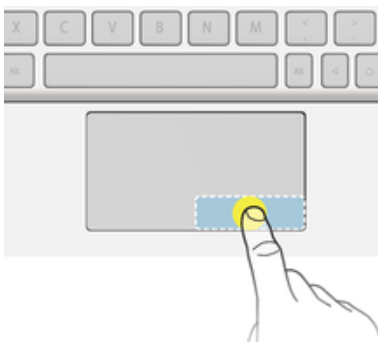
Beweging	Actie op het scherm
<b>Opzij schuiven</b>	Pagina voor pagina bladeren.
<b>Omhoog of omlaag schuiven</b>	Pagina voor pagina schuiven.

### Klikken



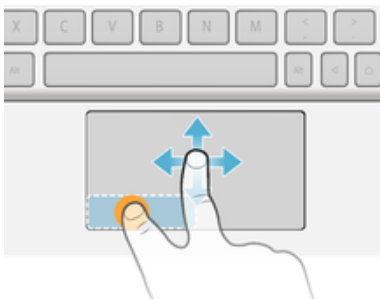
- 1 Beweeg een vinger op de actieve zone om de aanwijzer te zoeken.
- 2 Beweeg de aanwijzer naar het gewenste item of object en druk vervolgens eenmaal op de zone van de linkerknop of tik kort met een vinger op de actieve zone.

### Klikken met de rechtermuisknop



- 1 Beweeg een vinger op de actieve zone om de aanwijzer te zoeken.
- 2 Beweeg de aanwijzer naar het gewenste item of object en druk eenmaal op de zone van de rechterknop.

## Slepen en neerzetten



- 1 Beweeg een vinger op de actieve zone om de aanwijzer te zoeken. Plaats deze vervolgens op het item dat u wilt selecteren.
- 2 Druk lang op de zone van de linkerknop.
- 3 Gebruik een andere vinger om het geselecteerde item naar de gewenste positie te slepen.

## Knijpen of spreiden

- 1 Houd twee vingers op de actieve zone gedrukt totdat een cirkelvormige aanwijzer verschijnt. Beweeg deze naar de gewenste positie op het tabletscherm.
- 2 Knijp of spreid met twee vingers om in of uit te zoomen.

## Slaapstand

Als het toetsenbord is verbonden, activeert het de slaapstand om energie te sparen als vijf minuten geen activiteit wordt gedetecteerd.

### Het toetsenbord activeren uit de slaapstand

- Druk op een willekeurige toets of schuif de aan/uitschakelaar kort omlaag.

## Het toetsenbord resetten

U kunt een hardwarereset uitvoeren op het Bluetooth®-toetsenbord als dit ongewoon gedrag vertoont. Alle informatie over gekoppelde apparaten wordt verwijderd als u een reset uitvoert.

### Een hardwarereset uitvoeren

- Houd de koppeltoets ingedrukt en schuif tegelijkertijd de aan/uitschakelaar omlaag en houd deze positie drie seconden vast.

## Ondersteuning op internet



Op [www.sonymobile.com/support](http://www.sonymobile.com/support) vindt u een aantal ondersteuningsopties voor uw apparaat, bijvoorbeeld downloads, tips voor het verhelpen van storingen en een gebruikershandleiding.

# Juridische informatie

## Sony BKB50



Lees vóór gebruik de apart meegeleverde brochure *Belangrijke informatie*.

Deze gebruikershandleiding is zonder enige garantie uitgegeven door Sony Mobile Communications Inc. of een van de lokale vestigingen. Er kunnen te allen tijde en zonder voorafgaande kennisgeving verbeteringen en wijzigingen in deze handleiding worden aangebracht door Sony Mobile Communications Inc. op grond van typografische fouten, onjuiste of achterhaalde gegevens of verbeteringen aan programmatuur en/of apparatuur. Dergelijke wijzigingen worden echter wel in nieuwe uitgaven van deze gebruikershandleiding verwerkt.

Alle rechten voorbehouden.

© 2015 Sony Mobile Communications Inc.

De interoperabiliteit en compatibiliteit tussen Bluetooth®-apparaten varieert. Het apparaat ondersteunt de meeste producten met Bluetooth-specificaties 1.2 of hoger en een headset- of handsfree-profiel.

Sony is het handelsmerk of gedeponeerd handelsmerk van Sony Corporation. Bluetooth is een handelsmerk van Bluetooth (SIG) Inc. en wordt onder licentie gebruikt. Alle andere merken zijn het eigendom van hun respectieve eigenaars. Alle rechten voorbehouden.

Alle namen van producten en bedrijven die hierin staan vermeld, zijn handelsmerken of gedeponeerde handelsmerken van hun respectieve eigenaars. Alle rechten die hierin niet uitdrukkelijk worden verleend, zijn voorbehouden. Alle andere handelsmerken zijn het eigendom van hun respectieve eigenaars.

Ga naar [www.sonymobile.com](http://www.sonymobile.com) voor meer informatie.

Alle afbeeldingen zijn uitsluitend bedoeld ter illustratie en vormen mogelijk geen exacte weergave van het daadwerkelijke accessoire.

## Declaration of Conformity

We, **Sony Mobile Communications Inc** of

Nya Vattentorget

SE-221 88 Lund, Sweden

declare under our sole responsibility that our product

**Sony type RD-0101**

to which this declaration relates is in conformity with the appropriate standards

Spectrum	EMC	Safety
<b>EN 300 328:V1.8.1</b>	<b>EN 301 489-3:V1.6.1</b>	<b>EN 60950-1:2006+A11:2009+A1:2010+A12:2010 +A2:2013</b>
<b>EN 302 291-2:V1.1.1</b>	<b>EN 301 489-7:V1.3.1</b>	
	<b>EN 301 489-17:V2.2.1</b>	

following the provisions of, Radio Equipment and Telecommunication Terminal Equipment directive **1999/5/EC**.

**CE 0682**



Mikael Nilsson  
*Head of Global Type Approval*

## FCC Statement

This device complies with Part 15 of the FCC rules. Operation is subject to the following two conditions: (1) This device may not cause harmful interference, and (2) This device must accept any interference received, including interference that may cause undesired operation.

Any change or modification not expressly approved by Sony may void the user's authority to operate the equipment.

This equipment has been tested and found to comply with the limits for a Class B digital device, pursuant to Part 15 of the FCC Rules. These limits are designed to provide reasonable protection against harmful interference in a residential installation. This equipment generates, uses and can radiate radio frequency energy and, if not installed and used in accordance with the instructions, may cause harmful interference to radio communications. However, there is no guarantee that interference will not occur in a particular installation.

If this equipment does cause harmful interference to radio or television reception, which can be determined by turning the equipment off and on, the user is encouraged to try to correct the interference by one or more of the following measures:

- Reorient or relocate the receiving antenna.
- Increase the separation between the equipment and receiver.
- Connect the equipment into an outlet on a circuit different from that to which the receiver is connected.
- Consult the dealer or an experienced radio/TV technician for help.

## Industry Canada Statement

This device complies with RSS-210 of Industry Canada.

Operation is subject to the following two conditions: (1) this device may not cause interference, and (2) this device must accept any interference, including interference that may cause undesired operation of the device.

This Class B digital apparatus complies with Canadian ICES-003.

Cet appareil numérique de la classe B est conforme à la norme NMB-003 du Canada.

## Avis d'industrie Canada

Le présent appareil est conforme aux CNR d'Industrie Canada applicables aux appareils radio exempts de licence.

L'exploitation est autorisée aux deux conditions suivantes:(1) l'appareil ne doit pas produire de brouillage, et, and (2) l'utilisateur de l'appareil doit accepter tout brouillage radioélectrique subi, même si le brouillage est susceptible d'en compromettre le fonctionnement.

Cet appareil numérique de la classe B est conforme à la norme NMB-003 du Canada.