

SONY®

Instrukcja obsługi

Klawiatura Bluetooth® ВКВ50

Spis treści

Podstawy	3
Omówienie.....	3
Omówienie klawiatury.....	3
Ładowanie klawiatury.....	4
Włączanie i wyłączanie.....	5
Czynności przygotowawcze	6
Konfigurowanie klawiatury.....	6
Montaż.....	6
Korzystanie z klawiatury Klawiatura Bluetooth®	8
Ustawienia tabletu dla użytkowników z Danii i Norwegii.....	8
Aplikacja do obsługi klawiatury w stylu komputera PC.....	8
Korzystanie z aplikacji Aplikacja do obsługi klawiatury w stylu komputera PC.....	8
Korzystanie z płytki dotykowej.....	9
Tryb uśpienia.....	11
Resetowanie klawiatury.....	11
Pomoc w Internecie.....	11
Informacje prawne	12
Declaration of Conformity	13

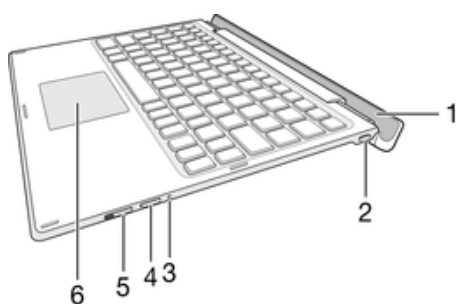
Podstawy

Omówienie

Klawiatura **BKB50** Klawiatura Bluetooth® umożliwia używanie tabletu Xperia™ Z4 Tablet jak komputera PC. Można z niej też korzystać wygodnie w podróży. Klawiaturę Klawiatura Bluetooth® można łatwo powiązać z tabletem przy użyciu funkcji NFC. Po skonfigurowaniu klawiatury Klawiatura Bluetooth® i podłączeniu jej do tabletu może ona wykryć zamknięty tablet i w razie potrzeby wyłączyć się, aby oszczędzić energię.











Omówienie klawiatury



- 1 Zagłębienie na tablet
- 2 Port ładowania
- 3 Dioda powiadomień
- 4 Przycisk powiązywania
- 5 Przełącznik zasilania
- 6 Płytko dotykowa

Funkcje sterowane przy użyciu klawiatury

Symbol klawisza	Kombinacja klawiszy	Funkcja
	Fn + F1	Zmniejszenie jasności.
	Fn + F2	Zwiększenie jasności.
	Fn + F3	Zmniejszenie głośności.
	Fn + F4	Zwiększenie głośności.
	Fn + F5	Przejsie do poprzedniego pliku audio lub wideo.
	Fn + F6	Rozpoczęcie lub wstrzymanie odtwarzania bieżącego pliku audio lub wideo.

	Fn + F7	Przejdźcie do następnego pliku audio lub wideo.
	Fn + F8	Włączenie funkcji wykrywania podłączonych urządzeń USB.
	Fn + F9	Wycinanie
	Fn + F10	Kopiowanie
	Fn + F11	Wklejanie
	Fn + F12	Wyszukiwanie
		Otwarcie panelu powiadomień
PrtSc		Wydrukowanie ekranu
		Włączenie lub wyłączenie ekranu.

- ! Powyższa lista zawiera tylko funkcje sterowane przy użyciu kombinacji klawiszy oraz kilku innych często używanych klawiszy. Pozostałe klawisze, które nie znajdują się powyżej, działają tak, jak w przypadku większości klawiatur.

Stan diody powiadomień

Miga na niebiesko	Klawiatura jest w trybie powiązywania — można ją powiązać z innymi urządzeniami.
Świeci na biało	Klawiatura jest w trybie aktywnym.
Miga na biało	Klawiatura jest w trybie uśpiania.
Świeci na zielono	Bateria jest ładowana. Poziom naładowania to ponad 90%.
Świeci na bursztynowo	Bateria jest ładowana. Poziom naładowania to między 15% i 90%.
Świeci na czerwono	Bateria jest ładowana. Poziom naładowania to mniej niż 15%.

Ładowanie klawiatury

Jak naładować klawiaturę

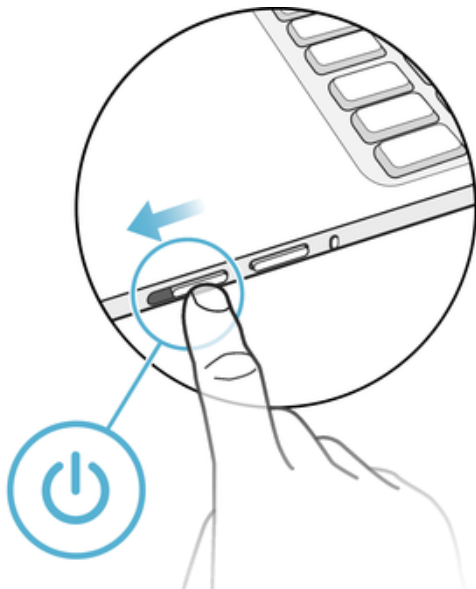
- ! Przed pierwszym użyciem klawiatury należy ją ładować przez 4 godziny. Należy używać wyłącznie zwykłej ładowarki.



- 1 Podłącz ładowarkę telefonu lub tabletu z systemem Android do gniazdka sieciowego.
 - 2 Podłącz jeden koniec przewodu USB do ładowarki.
 - 3 Podłącz drugi koniec przewodu USB do portu ładowania klawiatury.
- ! Przewód micro USB i ładowarka nie są częścią zestawu.

Włączanie i wyłączanie

Jak włączyć i wyłączyć klawiaturę



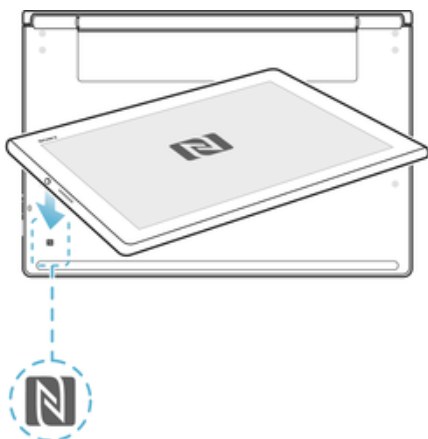
- Przesuń przełącznik zasilania w dół i zwolnij go.

Czynności przygotowawcze

Konfigurowanie klawiatury

Klawiatura **BKB50** Klawiatura Bluetooth® używa technologii Bluetooth® do komunikacji z tabletem. Aby ustanowić połączenie Bluetooth® między dwoma urządzeniami, możesz użyć automatycznego powiązywania przy użyciu funkcji NFC lub powiązać urządzenia ręcznie.

Jak automatycznie powiązać klawiaturę z tabletem przy użyciu funkcji NFC



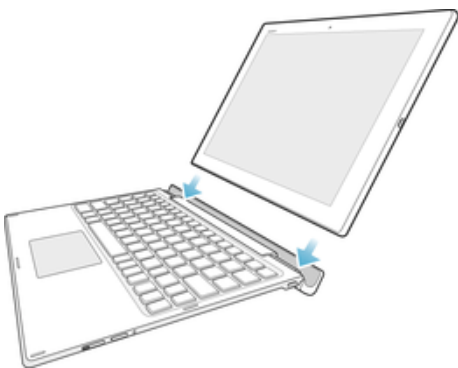
- 1 **Tablet:** Upewnij się, że funkcja NFC jest włączona, a ekran jest aktywny i odblokowany.
- 2 Umieść tablet nad obszarem wykrywania NFC klawiatury, aby obszary wykrywania NFC obu urządzeń dotykały się. Urządzenia powinny automatycznie połączyć się ze sobą.

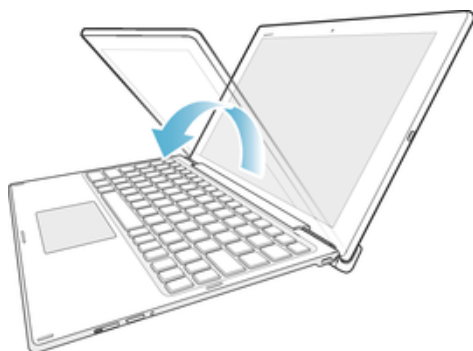
Jak ręcznie powiązać klawiaturę z tabletem przy użyciu funkcji Bluetooth®

- 1 **Klawiatura:** Włącz klawiaturę. Klawiatura automatycznie przejdzie w tryb powiązywania, a dioda powiadomień zacznie migać na niebiesko.
 - 2 **Tablet:** Włącz funkcję Bluetooth®, a następnie wyszukaj klawiaturę **BKB50** i stuknij odpowiadającą jej pozycję.
- ! Jeśli dioda powiadomień przestanie migać na niebiesko, zanim uda Ci się powiązać tablet z klawiaturą, przytrzymaj naciśnięty klawisz powiązywania do chwili, gdy dioda powiadomień znów będzie migać na niebiesko, i spróbuj ponownie.

Montaż

Jak włożyć tablet






- 1 Wsuń mocno tablet dolnymi krawędziami w zagłębienie klawiatury.
- 2 Dostosuj kąt tabletu, aby go odpowiednio ustawić.

Korzystanie z klawiatury Klawiatura Bluetooth®

Ustawienia tabletu dla użytkowników z Danii i Norwegii

Domyślny układ klawiatury dla użytkowników z krajów skandynawskich to szwedzki i fiński. Użytkownicy z Danii i Norwegii mogą przełączyć układ klawiatury na własny język w ustawieniach Układ klawiatury na tablecie.

Jak przełączyć układ klawiatury

- 1 Na ekranie **Ekran główny** stuknij pozycję .
- 2 Znajdź i stuknij kolejno pozycje **Ustawienia** > **Język i wprowadzanie tekstu** > **BKB50** > **KONFIGURACJA UKŁADÓW KLAWIATURY**.
- 3 Wybierz układ norweski lub duński.
- 4 Wróć na poprzedni ekran lub na ekran **Ekran główny**.

Aplikacja do obsługi klawiatury w stylu komputera PC


Po powiązaniu i połączeniu klawiatury z tabletem jest uruchamiana aplikacja do obsługi klawiatury. Pomaga ona w:

- uruchamianiu aplikacji,
- modyfikowaniu skrótów,
- wyświetlaniu ustawień klawiatury i ich dostosowywaniu,
- aktualizowaniu oprogramowania sprzętowego klawiatury.

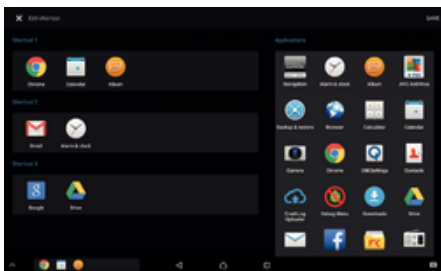
Korzystanie z aplikacji Aplikacja do obsługi klawiatury w stylu komputera PC



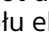


- 1 Edytowanie skrótów.
- 2 Aby zmienić ustawienia klawiatury lub zaktualizować jej oprogramowanie sprzętowe, wykonaj instrukcje wyświetlane na ekranie.
- 3 Pozwala szybciej uruchomić ostatnio używaną aplikację lub drobną aplikację.
- 4 Stuknij skrót, aby uruchomić często używane aplikacje.

-  Jeśli dostępna jest aktualizacja, po powiązaniu i połączeniu klawiatury z tabletem zostanie otwarte okno dialogowe. Jeśli w oknie dialogowym wybierzesz pozycję **Nie**, możesz później ręcznie zaktualizować klawiaturę przy użyciu menu **Ustawienia**.

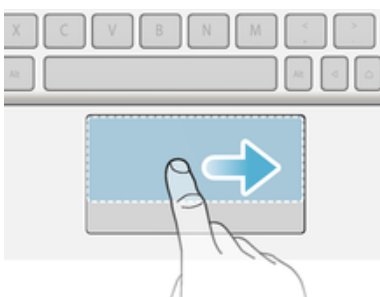
Jak tworzyć i usuwać skróty do aplikacji



- 1 Klawiatura i tablet muszą być połączone i powiązane ze sobą.
- 2 Stuknij pozycję .
- 3 Stuknij pozycję .
- 4 Aby dodać skrót do aplikacji, przeciągnij aplikację z listy **Aplikacje** po prawej stronie ekranu i upuść ją na liście **Skrót** po lewej stronie.
- 5 Aby usunąć skrót do aplikacji, przeciągnij aplikację z listy **Skrót** i upuść ją na pozycję  u dołu ekranu.
- 6 Stuknij pozycję **ZAPISZ**.

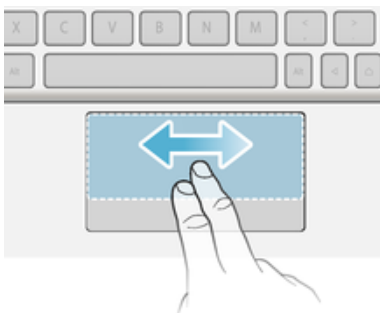
Korzystanie z płytki dotykowej

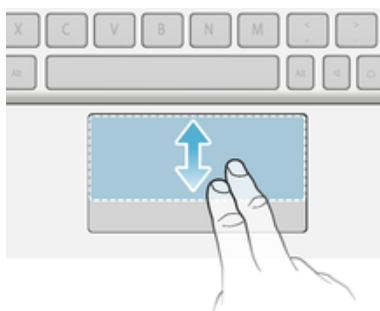
Jak korzystać ze wskaźnika



- 1 Przesuwaj palec na płytce dotykowej, aż znajdziesz wskaźnik na ekranie, a następnie umieść wskaźnik w żądanym miejscu.
- 2 Naciskaj obszar lewego lub prawego przycisku, aby wykonywać polecenia lub wyświetlać menu.

Jak przewijać ekran





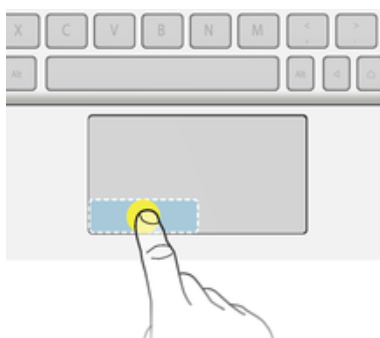
- Przesuwaj dwa palce na płytce dotykowej do chwili wyświetlenia okrągłego wskaźnika, a następnie przesuń w lewo, w prawo, w górę lub w dół, aby przewinąć ekran tabletu.



Przewinięcie w lewo lub w prawo na płytce dotykowej odpowiada muśnięciu w lewo lub w prawo na ekranie tabletu.

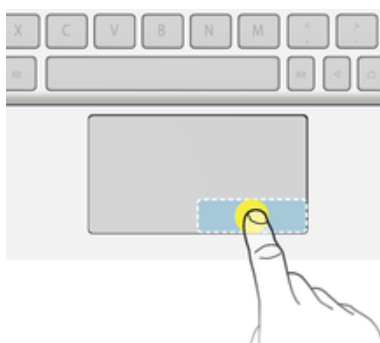
Ruch	Czynność na ekranie
Przesuwanie w poziomie	Przechodzenie między stronami przy użyciu muśnięcia.
Przesuwanie w pionie	Przewijanie kolejnych stron.

Jak kliknąć



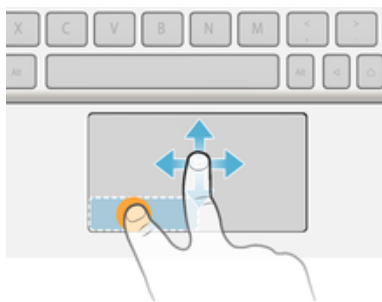
- 1 Przenieś jeden palec do obszaru aktywnego, aby znaleźć wskaźnik.
- 2 Umieść wskaźnik na żądanym elemencie, a następnie naciśnij obszar lewego przycisku lub stuknij szybko obszar aktywny jednym palcem.

Jak kliknąć prawym przyciskiem myszy



- 1 Przenieś jeden palec do obszaru aktywnego, aby znaleźć wskaźnik.
- 2 Umieść wskaźnik na żądanym elemencie, a następnie naciśnij raz obszar prawego przycisku.

Jak przeciągnąć i upuścić



- 1 Przenieś jeden palec do obszaru aktywnego, aby znaleźć wskaźnik, a następnie umieść wskaźnik na elemencie, który chcesz wybrać.
- 2 Naciśnij i przytrzymaj obszar lewego przycisku.
- 3 Drugim palcem przeciągnij wybrany element dożądanego miejsca i upuść go.

Jak wykonać gest zsunięcia lub rozsunięcia dwóch palców

- 1 Naciśnij i przytrzymaj obszar aktywny przy użyciu dwóch palców, aż pojawi się okrągły wskaźnik, a następnie przesun wskaźnik w żądane miejsce na ekranie tabletu.
- 2 Zbliź do siebie dwa palce lub rozsnuń je, aby powiększyć lub pomniejszyć.

Tryb uśpienia

Podłączona klawiatura przejdzie w tryb uśpienia, aby oszczędzić energię, jeśli jest nieaktywna przez kilka minut.

Jak wybudzić klawiaturę z trybu uśpienia

- Naciśnij dowolny klawisz lub przesun przełącznik zasilania na chwilę w dół.

Resetowanie klawiatury

Jeśli działanie klawiatury Klawiatura Bluetooth® jest nieoczekiwane, możesz wykonać resetowanie sprzętowe. Po zresetowaniu zostaną usunięte wszystkie informacje o powiązanych urządzeniach.

Jak wykonać resetowanie sprzętowe

- Naciśnij i przytrzymaj klawisz powiązywania oraz jednocześnie przesun przełącznik zasilania w dół i przytrzymaj go w tej pozycji przez 3 sekundy.

Pomoc w Internecie



Aby uzyskać dostęp do szerokiego wachlarza materiałów pomocy technicznej dla urządzenia, takich jak pliki do pobrania, wskazówki dotyczące rozwiązywania problemów czy instrukcja obsługi, odwiedź stronę www.sonymobile.com/support.

Informacje prawne

Sony BKB50



Przed użyciem należy przeczytać dostarczoną osobno ulotkę *Ważne informacje*.

Niniejsza instrukcja obsługi została opublikowana przez firmę Sony Mobile Communications Inc. lub lokalną firmę z nią stowarzyszoną bez żadnych gwarancji. W dowolnym momencie i bez uprzedzenia firma Sony Mobile Communications Inc. może wprowadzać w instrukcji obsługi ulepszenia i zmiany wynikające z błędów typograficznych, niedokładności bieżących informacji czy udoskonaleń programów i (lub) sprzętu. Zmiany te będą uwzględniane w następnych wydaniach instrukcji.

Wszelkie prawa zastrzeżone.

©2015 Sony Mobile Communications Inc.

Współdziałanie i zgodność między urządzeniami Bluetooth® mogą się różnić. Urządzenie na ogół współdziała z produktami korzystającymi ze specyfikacji Bluetooth 1.2 lub nowszej oraz z profilem zestawu słuchawkowego lub zestawu głośnomówiącego.

Sony jest znakiem towarowym lub zastrzeżonym znakiem towarowym firmy Sony Corporation. Bluetooth jest znakiem towarowym firmy Bluetooth (SIG) Inc. i jest używany na licencji. Wszystkie pozostałe znaki są własnością ich właścicieli. Wszelkie prawa zastrzeżone.

Wszystkie wymienione w tym dokumencie nazwy produktów i firm są znakami towarowymi lub zastrzeżonymi znakami towarowymi odpowiednich właścicieli. Wszelkie prawa, które nie zostały wyraźnie przyznane w tym dokumencie, są zastrzeżone. Wszystkie pozostałe znaki towarowe są własnością ich właścicieli.

Więcej informacji można znaleźć na stronie www.sonymobile.com.

Wszystkie ilustracje mają charakter poglądowy i nie muszą odzwierciedlać faktycznego wyglądu akcesorium.

Declaration of Conformity

We, **Sony Mobile Communications Inc** of

Nya Vattentorget

SE-221 88 Lund, Sweden

declare under our sole responsibility that our product

Sony type RD-0101

to which this declaration relates is in conformity with the appropriate standards

Spectrum	EMC	Safety
EN 300 328:V1.8.1	EN 301 489-3:V1.6.1	EN 60950-1:2006+A11:2009+A1:2010+A12:2010 +A2:2013
EN 302 291-2:V1.1.1	EN 301 489-7:V1.3.1	
	EN 301 489-17:V2.2.1	

following the provisions of, Radio Equipment and Telecommunication Terminal Equipment directive **1999/5/EC**.

CE 0682



Mikael Nilsson
Head of Global Type Approval

FCC Statement

This device complies with Part 15 of the FCC rules. Operation is subject to the following two conditions: (1) This device may not cause harmful interference, and (2) This device must accept any interference received, including interference that may cause undesired operation.

Any change or modification not expressly approved by Sony may void the user's authority to operate the equipment.

This equipment has been tested and found to comply with the limits for a Class B digital device, pursuant to Part 15 of the FCC Rules. These limits are designed to provide reasonable protection against harmful interference in a residential installation. This equipment generates, uses and can radiate radio frequency energy and, if not installed and used in accordance with the instructions, may cause harmful interference to radio communications. However, there is no guarantee that interference will not occur in a particular installation.

If this equipment does cause harmful interference to radio or television reception, which can be determined by turning the equipment off and on, the user is encouraged to try to correct the interference by one or more of the following measures:

- Reorient or relocate the receiving antenna.
- Increase the separation between the equipment and receiver.
- Connect the equipment into an outlet on a circuit different from that to which the receiver is connected.
- Consult the dealer or an experienced radio/TV technician for help.

Industry Canada Statement

This device complies with RSS-210 of Industry Canada.

Operation is subject to the following two conditions: (1) this device may not cause interference, and (2) this device must accept any interference, including interference that may cause undesired operation of the device.

This Class B digital apparatus complies with Canadian ICES-003.

Cet appareil numérique de la classe B est conforme à la norme NMB-003 du Canada.

Avis d'industrie Canada

Le présent appareil est conforme aux CNR d'Industrie Canada applicables aux appareils radio exempts de licence.

L'exploitation est autorisée aux deux conditions suivantes:(1) l'appareil ne doit pas produire de brouillage, et, and (2) l'utilisateur de l'appareil doit accepter tout brouillage radioélectrique subi, même si le brouillage est susceptible d'en compromettre le fonctionnement.

Cet appareil numérique de la classe B est conforme à la norme NMB-003 du Canada.