

SONY®

Kullanım kılavuzu

Bluetooth® Klavye
BKB50

İçindekiler

Temel Bilgiler.....	3
Genel bakış.....	3
Klavyeye genel bakış.....	3
Klavyeyi şarj etme.....	4
Açma ve kapatma.....	5
Başlarken.....	6
Klavyeyi ayarlama.....	6
Montaj.....	6
Bluetooth® Klavye ürününüzü kullanma.....	8
Danimarkalı ve Norveçli kullanıcılar için tablet ayarları.....	8
PC stilinde klavye başlatıcı uygulaması.....	8
PC stilinde klavye başlatıcısı ürününü kullanma.....	8
Dokunmatik yüzeyi kullanma.....	9
Uyku modu.....	11
Klavyeyi sıfırlama.....	11
Web'de destek.....	11
Yasal bilgiler.....	12
Declaration of Conformity	13

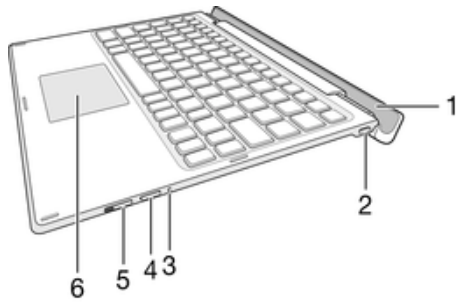
Temel Bilgiler

Genel bakış

BKB50Bluetooth® Klavye, Xperia™ Z4 Tablet'inizi bilgisayar gibi kullanmanızı sağlar ve hareket halindeyken kullanım için çok uygundur. Bluetooth® Klavye, ile tableti NFC fonksiyonunu kullanarak kolay bir şekilde eşleştirebilirsiniz. Bluetooth® Klavye ayarlandıktan ve tabletinize bağlandıktan sonra tabletinizin ne zaman kapatıldığını algılar ve gerekiyorsa güç tasarrufu yapmak için kapanır.



Klavyeye genel bakış



- | | |
|---|------------------|
| 1 | Tablet oluğu |
| 2 | Şarj portu |
| 3 | Bildirim ışığı |
| 4 | Eşleme tuşu |
| 5 | Güç tuşu |
| 6 | Dokunmatik yüzey |

Tuş takımı denetimleri

Tuş simgesi	Tuş birleşimi	Fonksiyon
☀-	Fn + F1	Parlaklığı azaltır.
☀+	Fn + F2	Parlaklığı artırır.
🔊-	Fn + F3	Ses seviyesini azaltır.
🔊+	Fn + F4	Ses seviyesini artırır.
⏮	Fn + F5	Bir önceki ses veya video dosyasına gider.
⏸	Fn + F6	Geçerli ses ya da video dosyasını oynatır veya duraklatır.
⏭	Fn + F7	Bir sonraki ses veya video dosyasına gider.

⌘	Fn + F8	Bağlı USB cihazları algılamak için USB algılama fonksiyonunu açar.
✂	Fn + F9	Kes
📄	Fn + F10	Kopyala
📄	Fn + F11	Yapıştır
🔍	Fn + F12	Ara
📢		Bildirim panelini açar
PrtSc		Ekranı yazdırır
🔌		Ekranı açar veya kapatır.

- ! Yukarıdaki listede yalnızca tuş birleşimi denetimleri ve sık kullanılan birkaç tuş gösterilmektedir. Yukarıda listelenmeyen diğer tuşlar birçok klavyedekiyle aynı işleve sahiptir.

Bildirim ışığı durumu

Mavi renkte yanıp sönme	Klavye eşleştirme modundadır, klavye diğer cihazlarla eşleştirilmeye hazır.
Beyaz	Klavye etkin moddadır.
Beyaz renkte yanıp sönme	Klavye uyku modundadır.
Yeşil	Pil şarj oluyor ve pil şarj durumu %90'dan fazla.
Kehribar rengi	Pil şarj oluyor ve pil şarj durumu %15 ile %90 arasında.
Kırmızı	Pil şarj oluyor ve pil şarj durumu %15'den az.

Klavyeyi şarj etme

Klavyeyi şarj etme

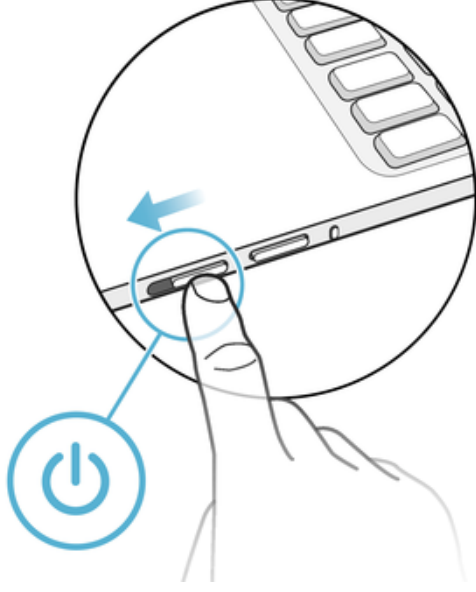
- ! İlk kez kullanmadan önce klavyeyi dört saat boyunca şarj edin. Yalnızca normal bir şarj ünitesi kullanın.



- 1 Android telefonunuzun veya tabletinizin şarj ünitesini prize takın.
 - 2 USB kablosunun bir ucunu şarj ünitesine takın.
 - 3 USB kablosunun diğer ucunu klavyenizin şarj portuna takın.
- ! Micro USB kablosu ve şarj ünitesi satış sırasında ürün dahil değildir.

Açma ve kapatma

Klavyeyi açmak veya kapatmak için



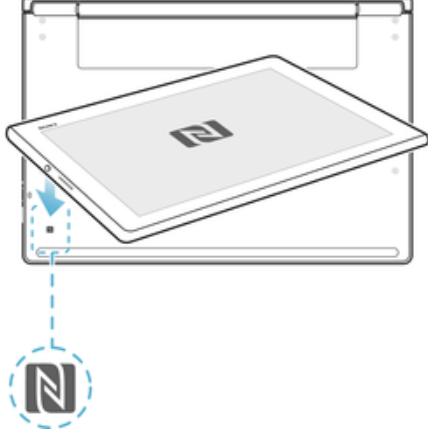
- Güç düğmesini aşağı doğru kaydırın ve ardından bırakın.

Başlarken

Klavyeyi ayarlama

BKB50Bluetooth® Klavye, tabletinizle iletişim kurmak için Bluetooth® teknolojisini kullanır. İki cihaz arasında Bluetooth® bağlantısı kurmak için otomatik yardımcı NFC eşleme kullanabilir veya cihazları manuel olarak eşleştirebilirsiniz.

NFC kullanarak bir tablet ile klavyeyi otomatik olarak eşleme



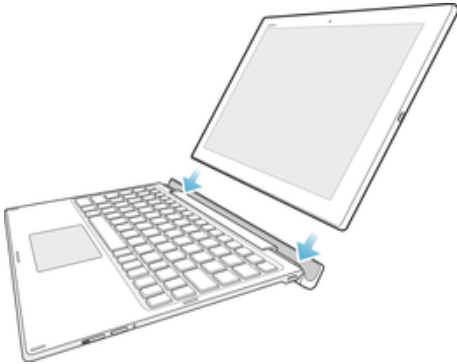
- 1 **Tablet:** NFC fonksiyonunun açık, ekranın etkin ve kilitlenmemiş olduğundan emin olun.
- 2 Her iki cihazın NFC algılama alanlarının birbirine temas etmesi için tableti klavyenin NFC algılama alanına yaklaştırın. Cihazlar arasındaki bağlantı otomatik olarak kurulacaktır.

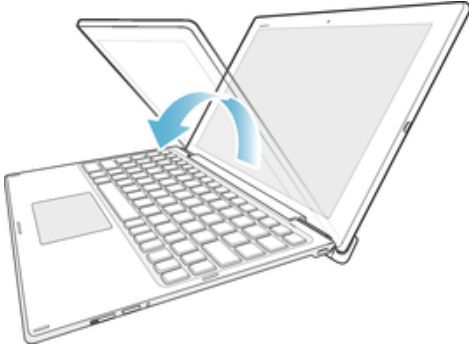
Bluetooth® kullanarak bir tablet ile klavyeyi manuel olarak eşleme

- 1 **Klavye:** Klavyeyi açın. Klavye otomatik olarak eşleme moduna girer ve bildirim ışığı mavi renkte yanıp söner.
 - 2 **Tablet:** Bluetooth® fonksiyonunu açın ve ardından **BKB50** aratarak dokununuz.
- ! Tabletinizi klavyeyle eşlemeden önce bildirim ışığı mavi renkte yanıp sönmeyi durdurursa bildirim ışığı mavi renkte yanıp söne kadar eşleme tuşuna basın ve tekrar deneyin.

Montaj

Tableti takmak için






- 1 Tabletin alt kenarlarını klavyedeki oluklara düzgün bir şekilde yerleştirin.
- 2 Tabletin açısını uygun şekilde ayarlayın.

Bluetooth® Klavye ürününüzü kullanma

Danimarkalı ve Norveçli kullanıcılar için tablet ayarları

İskandinav ülkelerindeki klavye kullanıcıları için tabletin varsayılan klavye düzeni İsveç dilinde ve Fince'dir. Danimarkalı ve Norveçli kullanıcılar klavye düzenini tabletteki Klavye Düzeni ayarlarından kendi dillerine geçirebilirler.

Klavye düzenini değiştirmek için

- 1 **Ana ekran** konumunda  öğesine dokunun.
- 2 **Ayarlar > Dil ve giriş > BKB50 > KLAVYE DÜZENLERİNİ AYARLA** öğesine dokunun.
- 3 Norveç dili veya Danca'yı seçin.
- 4 Önceki ekrana veya **Ana ekran** ekranına gidin.

PC stilinde klavye başlatıcı uygulaması

Klavye başlatıcı uygulaması, klavye veya tablet eşleştirildiğinde veya bağlandığında açılır. Bu uygulama şunları yapmanıza yardımcı olur:

- Uygulamaları başlatma
- Kısayolları değiştirme
- Klavye ayarlarını görüntüleme ve yapma
- Klavye aygıt yazılımını güncelleştirme

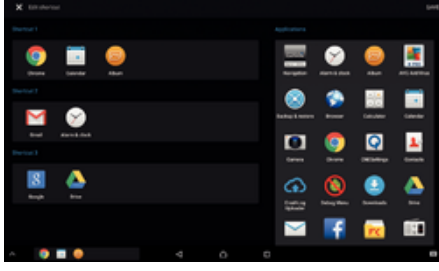
PC stilinde klavye başlatıcısı ürününü kullanma



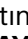


- 1 Kısayolları düzenleyin.
- 2 Ayarları belirlemek veya klavye aygıt yazılımını güncelleştirmek için ekrandaki talimatları uygulayın.
- 3 En son kullanılan uygulamayı veya küçük bir uygulamayı daha hızlı başlatın.
- 4 Sık kullanılan uygulamaları başlatmak için bir kısayola dokununuz.

- Klavye ve tablet eşleştiğinde ve bağlandığında güncelleme varsa bir iletişim kutusu açılır. İletişim kutusunda **Hayır** seçeneğini belirlerseniz klavyeyi daha sonra manuel olarak **Ayarlar** menüsünden güncelleştirebilirsiniz.

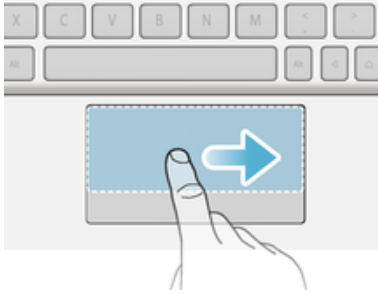
Uygulama kısayolları oluşturmak ve silmek için



- 1 Klavye ve tabletin her ikisinin de açık olduğundan ve eşleştiğinden emin olun.
- 2  ögesine dokununuz.
- 3  ögesine dokununuz.
- 4 Bir uygulama kısayolu eklemek için uygulamayı ekranın sağındaki **Uygulamalar** listesinden ekranın solundaki **Kısayol** listesine sürükleyip bırakınız.
- 5 Bir uygulama kısayolunu silmek için uygulamayı **Kısayol** listesinden ekranın altındaki  ögesine sürükleyiniz.
- 6 **KAYDET** ögesine dokununuz.

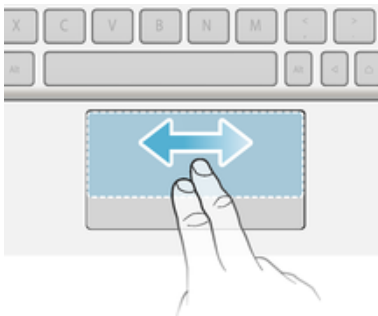
Dokunmatik yüzeyi kullanma

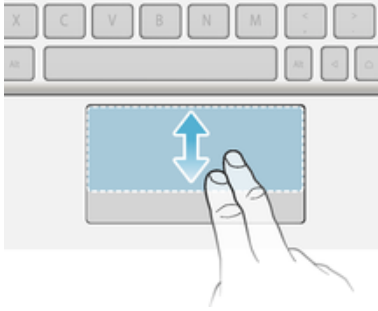
İşaretçiyi kullanmak için



- 1 Bir parmağınızı işaretçiyi ekranda bulana kadar kaydırınız ve ardından istediğiniz konuma gidiniz.
- 2 Komutları yürütmek ya da menüleri görüntülemek için sol düğme bölgesine veya sağ düğme bölgesine basınız.

Ekranı kaydırmak için





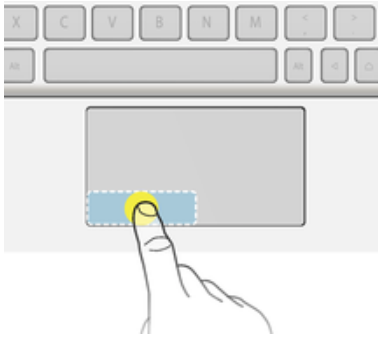
- Yuvarlak bir işaretçi görünene kadar iki parmağınızı dokunmatik yüzeyde kaydırın ve ardından tablet ekranını kaydırmak için sola veya sağa ya da yukarı veya aşağı kaydırın.



Dokunmatik yüzeyde sola veya sağa kaydırma, tablet ekranında sola veya sağa hafifçe kaydırma ile aynıdır.

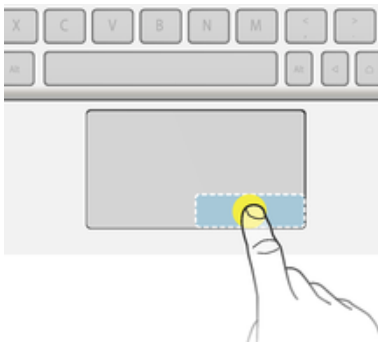
Hareket	Ekran eylemi
Kaydırma	Sayfa sayfa hafifçe kaydırın.
Yukarı ve aşağı doğru kaydırma	Sayfa sayfa kaydırın.

Tıklamak için



- 1 İşaretçiyi bulmak için bir parmağınızı etkin bölgeye yaklaşırın.
- 2 İşaretçiyi istediğiniz öge veya nesneye götürün ve ardından sol düğme bölgesine bir kez basın veya bir parmağınızla etkin bölgeye kısa bir süre dokunun.

Sağ tıklamak için



- 1 İşaretçiyi bulmak için bir parmağınızı etkin bölgeye yaklaşırın.
- 2 İşaretçiyle istediğiniz ögeye veya nesneye gidin ve ardından sağ düğme bölgesine bir kez basın.

Sürüklemek ve bırakmak için



- 1 İşaretçiyi bulmak için bir parmağınızı etkin bölgeye yaklaştırın ve ardından seçmek istediğiniz nesnenin üzerine getirin.
- 2 Sol düğme bölgesine uzun süreli basın.
- 3 Başka bir parmağınızı kullanarak istediğiniz öğeyi istediğiniz konuma sürükleyin ve bırakın.

Yakınlaştırmak veya uzaklaştırmak için

- 1 İki parmağınızı kullanarak etkin bölgede yuvarlak bir işaretçi görüntülenene kadar basılı tutun ve ardından tablet ekranında istediğiniz konuma gidin.
- 2 Yakınlaştırmak veya uzaklaştırmak için iki parmağınızı birbirine yakınlaştırın.

Uyku modu

Klavye, bağlıken beş dakika devre dışı olduğunda güç tasarrufu yapmak için uyku moduna geçer.

Klavyeyi uyku modundan uyandırmak için

- Herhangi bir tuşa basın veya güç düğmesini kısa süreliğine aşağı doğru kaydırın.

Klavyeyi sıfırlama

Beklenmeyen şekilde davranırsa Bluetooth® Klavye cihazını donanımsal olarak sıfırlayabilirsiniz. Sıfırladığınızda eşlenen cihazlarla ilgili tüm bilgiler silinir.

Donanımsal olarak sıfırlamak için

- Eşleme tuşunu basılı tutarken güç düğmesini aşağı doğru kaydırın ve bu konumda 3 saniye tutun.

Web'de destek



İndirmeler, sorun giderme ipuçları ve Kullanım kılavuzu dahil olmak üzere cihazınız için destek seçeneklerine erişmek için www.sonymobile.com/support adresini ziyaret edin.

Yasal bilgiler

Sony BKB50



Kullanmadan önce, ayrı olarak sağlanan Önemli bilgiler broşürünü okuyun.

Bu Kullanım kılavuzu, Sony Mobile Communications Inc. veya yerel bağlı şirketleri tarafından -herhangi bir garanti verilmeksizin- yayımlanmıştır. Sony Mobile Communications Inc., haber vermeksizin istediği zaman, bu Kullanım kılavuzundaki yazım hataları, mevcut bilgilerdeki yanlışlar ya da programlar ve/veya cihazların geliştirilmeleri nedeniyle gerekli olan değişiklikleri ve düzeltmeleri uygulayabilir. Bu tür değişiklikler, bu Kullanım kılavuzunun yeni sürümlerine dahil edilecektir.

Tüm hakları saklıdır.

© 2015 Sony Mobile Communications Inc.

Bluetooth® cihazları arasındaki birlikte işlerlik ve uyumluluk değişiklik gösterir. Cihaz genellikle Bluetooth özelliğini kullanan ürünleri destekler. 1.2 veya üstü ve Mikrofonlu Kulaklık Seti veya Handsfree profili.

Sony, Sony Corporation şirketinin ticari veya tescilli ticari markasıdır. Bluetooth, Bluetooth (SIG) Inc şirketine ait bir ticari markadır ve lisans altında kullanılmaktadır. Diğer tüm markalar kendi sahiplerinin mülkiyetindedir. Tüm hakları saklıdır.

Burada bahsedilen ürün ve şirket adları, sahiplerinin ticari markaları veya tescilli ticari markalarıdır. Burada açıkça belirtilmeyen tüm haklar saklıdır. Diğer tüm ticari markalar kendi sahiplerinin mülkiyetindedir.

Daha fazla bilgi için www.sonymobile.com adresini ziyaret edin.

Tüm resimler yalnızca açıklama amaçlı olup, gerçek aksesuarı tam olarak tanımlamayabilir.

Declaration of Conformity

We, **Sony Mobile Communications Inc** of

Nya Vattentorget

SE-221 88 Lund, Sweden

declare under our sole responsibility that our product

Sony type RD-0101

to which this declaration relates is in conformity with the appropriate standards

Spectrum	EMC	Safety
EN 300 328:V1.8.1	EN 301 489-3:V1.6.1	EN 60950-1:2006+A11:2009+A1:2010+A12:2010 +A2:2013
EN 302 291-2:V1.1.1	EN 301 489-7:V1.3.1	
	EN 301 489-17:V2.2.1	

following the provisions of, Radio Equipment and Telecommunication Terminal Equipment directive **1999/5/EC**.

CE 0682



Mikael Nilsson
Head of Global Type Approval

FCC Statement

This device complies with Part 15 of the FCC rules. Operation is subject to the following two conditions: (1) This device may not cause harmful interference, and (2) This device must accept any interference received, including interference that may cause undesired operation.

Any change or modification not expressly approved by Sony may void the user's authority to operate the equipment.

This equipment has been tested and found to comply with the limits for a Class B digital device, pursuant to Part 15 of the FCC Rules. These limits are designed to provide reasonable protection against harmful interference in a residential installation. This equipment generates, uses and can radiate radio frequency energy and, if not installed and used in accordance with the instructions, may cause harmful interference to radio communications. However, there is no guarantee that interference will not occur in a particular installation.

If this equipment does cause harmful interference to radio or television reception, which can be determined by turning the equipment off and on, the user is encouraged to try to correct the interference by one or more of the following measures:

- Reorient or relocate the receiving antenna.
- Increase the separation between the equipment and receiver.
- Connect the equipment into an outlet on a circuit different from that to which the receiver is connected.
- Consult the dealer or an experienced radio/TV technician for help.

Industry Canada Statement

This device complies with RSS-210 of Industry Canada.

Operation is subject to the following two conditions: (1) this device may not cause interference, and (2) this device must accept any interference, including interference that may cause undesired operation of the device.

This Class B digital apparatus complies with Canadian ICES-003.

Cet appareil numérique de la classe B est conforme à la norme NMB-003 du Canada.

Avis d'industrie Canada

Le présent appareil est conforme aux CNR d'Industrie Canada applicables aux appareils radio exempts de licence.

L'exploitation est autorisée aux deux conditions suivantes:(1) l'appareil ne doit pas produire de brouillage, et, and (2) l'utilisateur de l'appareil doit accepter tout brouillage radioélectrique subi, même si le brouillage est susceptible d'en compromettre le fonctionnement.

Cet appareil numérique de la classe B est conforme à la norme NMB-003 du Canada.