

SONY®

使用手冊

藍牙™ 鍵盤

BKB50

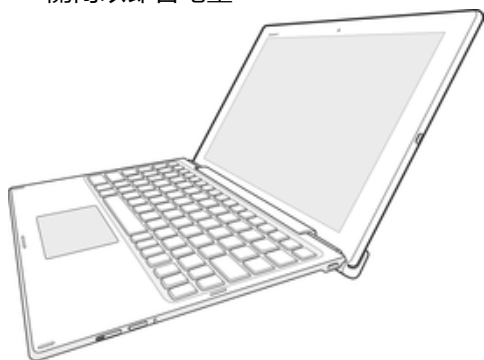
內容

基礎	3
總覽.....	3
鍵盤概覽.....	3
為鍵盤充電.....	4
開啟及關閉.....	5
開始使用	6
設定鍵盤.....	6
組裝.....	6
使用您的藍牙™ 鍵盤	8
丹麥和挪威使用者的平板電腦設定.....	8
電腦鍵盤啟動器應用程式.....	8
使用電腦鍵盤啟動器.....	8
使用觸控板.....	9
睡眠模式.....	10
重設鍵盤.....	11
Web 提供的支援.....	11
法律資訊	12
Declaration of Conformity	13

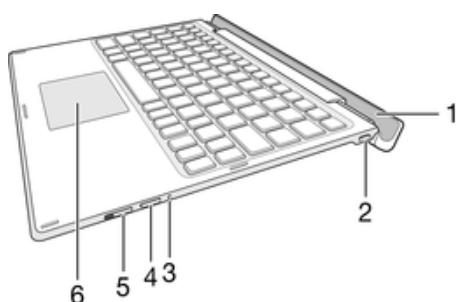
基礎

總覽

BKB50 藍牙™ 鍵盤可協助您以使用電腦的方式使用 Xperia™ Z4 平板電腦，而且方便您在外出時使用。您可以使用 NFC 功能，輕鬆地將藍牙™ 鍵盤與平板電腦配對。一旦藍牙™ 鍵盤設定完成並連接至平板電腦，便可偵測到平板電腦關機的動作，並且還能視需要關閉以節省電量。










鍵盤概覽



- 1 平板電腦專用凹槽
- 2 充電連接埠
- 3 通知指示燈
- 4 配對鍵
- 5 電源切換鍵
- 6 觸控板

鍵盤控制

按鍵符號	按鍵組合	功能
☀ -	Fn + F1	降低亮度。
☀ +	Fn + F2	提高亮度。
🔊 -	Fn + F3	降低音量。
🔊 +	Fn + F4	提高音量。
⏮	Fn + F5	移至上一個音訊或影片檔案。
▶	Fn + F6	播放或暫停目前使用的音訊或影片檔案。
▶▶	Fn + F7	移至下一個音訊或影片檔案。

	Fn + F8	開啟 USB 偵測功能以偵測連線的 USB 裝置。
	Fn + F9	剪下
	Fn + F10	複製
	Fn + F11	貼上
	Fn + F12	搜尋
		開啟通知面板
PrtSc		列印畫面
		開啟或關閉畫面。

- ! 上述清單僅顯示組合鍵控制和其他一些常用的按鍵。上面未列出的其他按鍵均可透過與大多數鍵盤相同的方式操作。

通知指示燈狀態

閃藍燈	鍵盤正處於配對模式，可與其他裝置進行配對。
白燈	鍵盤正處於使用中模式。
閃白燈	鍵盤正處於睡眠模式。
綠燈	電池正在充電，電量已超過 90%。
琥珀色燈	電池正在充電，電量介於 15%和 90%之間。
紅燈	電池正在充電，但電量低於 15%。

為鍵盤充電

為鍵盤充電

- ! 第一次使用鍵盤前，請先充電四小時。僅限使用標準充電器。

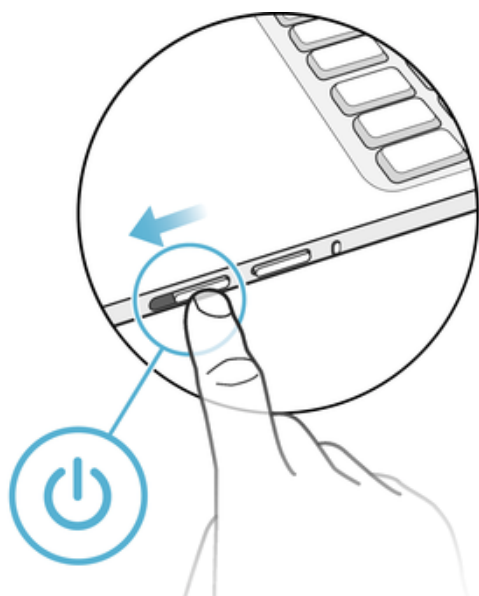


- 1 將 Android 手機或平板電腦的充電器插入電源插座。
- 2 將 USB 連接線的一端插入充電器。
- 3 將 USB 連接線另一頭插入鍵盤上的充電連接埠。

- ! Micro USB 連接線及充電器並不包含在購買包裝內。

開啟及關閉

開啟或關閉鍵盤



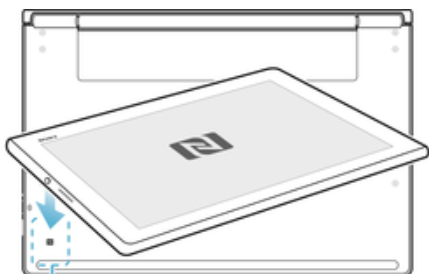
將電源切換鍵向下滑，然後再放開。

開始使用

設定鍵盤

BKB50 藍牙™ 鍵盤使用藍牙技術與平板電腦進行通訊。若要建立兩部裝置間的藍牙連線，您可使用 NFC 輔助自動配對，或手動將裝置配對。

透過 NFC 自動將鍵盤與平板電腦配對



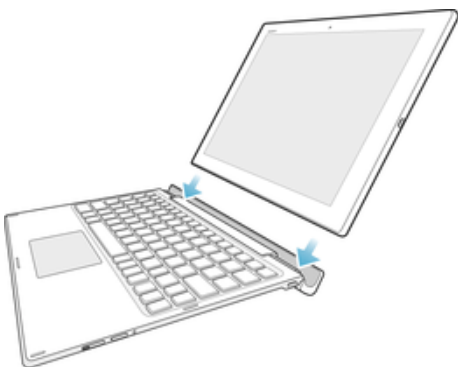
- 1 **平板電腦**：確認已開啟 NFC 功能，並確定螢幕為作用中且未鎖定。
- 2 將平板電腦靠近鍵盤的 NFC 偵測區域，讓兩者的 NFC 偵測區域可互相接觸。這樣兩部裝置就會自動互相連線。

透過藍牙將鍵盤與平板電腦手動配對

- 1 **鍵盤**：開啟鍵盤。鍵盤會自動進入配對模式，通知指示燈會閃藍燈。
 - 2 **平板電腦**：開啟藍牙功能，然後搜尋並輕觸 **BKB50**。
- ! 如果您還來不及將平板電腦與鍵盤配對，通知指示燈即已停止閃藍燈，請按下配對鍵，直到藍牙通知指示燈重新閃藍燈，然後再試一次。

組裝

插入平板電腦





- 1 將平板電腦底緣穩穩插入鍵盤凹槽。
- 2 調整平板電腦的角度，使其適合使用。

使用您的藍牙™ 鍵盤

丹麥和挪威使用者的平板電腦設定

若為北歐鍵盤的使用者，平板電腦的預設鍵盤版面配置即為瑞典文和芬蘭文。丹麥和挪威使用者可以透過平板電腦上的鍵盤版面配置設定，將鍵盤版面配置切換至各自的語言。

切換鍵盤版面配置

- 1 輕觸主畫面的 ⋮ 。
- 2 尋找並輕觸設定>語言與輸入裝置>BKB50>設定鍵盤版面配置。
- 3 選取挪威文或丹麥文。
- 4 返回上一個畫面或主畫面。

電腦鍵盤啟動器應用程式

鍵盤與平板電腦若已完成配對及連線，鍵盤啟動器應用程式便會開啟。本應用程式可協助您執行下列工作：

- 啟動應用程式
- 修改捷徑
- 檢視並調整鍵盤設定
- 更新鍵盤韌體

使用電腦鍵盤啟動器





- 1 編輯捷徑。
- 2 依照螢幕上的指示操作，調整設定或更新鍵盤韌體。
- 3 快速啟動最近使用的應用程式或小型應用程式。
- 4 輕觸捷徑以啟動常用的應用程式。

💡 鍵盤與平板電腦若已完成配對及連線，系統就會在出現可用的更新時開啟對話方塊。如果您在對話方塊中選取否，便可稍後再從設定目錄手動更新鍵盤。

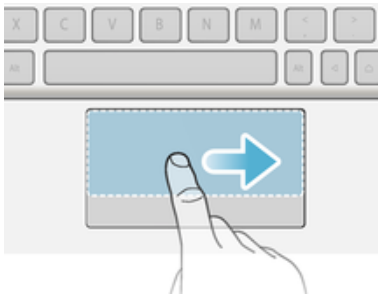
建立和刪除應用程式捷徑



- 1 確定鍵盤與平板電腦皆已開啟並配對。
- 2 輕觸 。
- 3 輕觸 。
- 4 若要新增應用程式捷徑，請將應用程式從螢幕右側的**應用程式**清單拖放至左側的**捷徑**清單。
- 5 若要刪除應用程式捷徑，請將應用程式從**捷徑**清單拖曳至螢幕底部的**X**。
- 6 輕觸**儲存**。

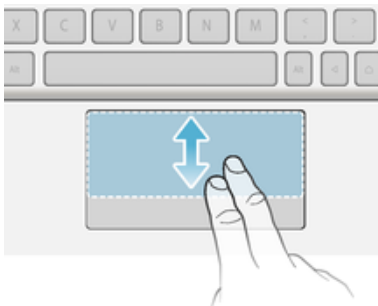
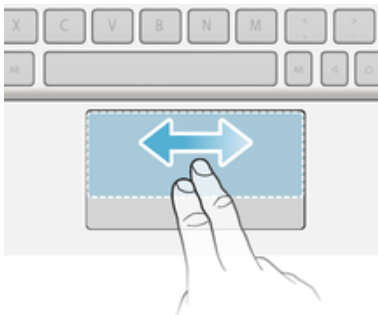
使用觸控板

使用指標



- 1 用單指在觸控板上滑動，直到在螢幕上找到指標，然後將其移至所需位置。
- 2 按下左鍵區或右鍵區以執行指令或顯示目錄。

捲動畫面



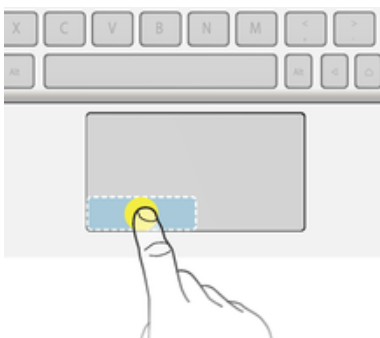
使用雙指在觸控板上滑動，直到圓形指標出現，然後左右或上下滑動以捲動平板電腦畫面。



在觸控板上向左或向右滑動等同於在平板電腦螢幕中向左或向右輕拂。

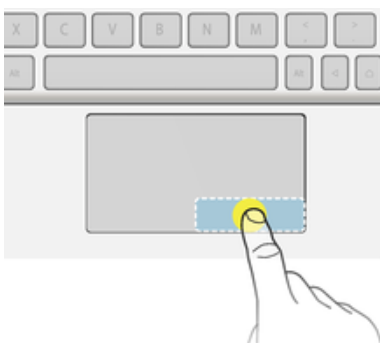
動作	螢幕動作
滑過	逐頁輕拂。
向上或向下滑動	逐頁捲動。

點選



- 1 用單指在作用中的區域上移動以尋找指標。
- 2 將指標移至所需項目或物件，然後按一下左鍵區或是用單指快速輕觸作用區。

按滑鼠右鍵



- 1 用單指在作用中的區域上移動以尋找指標。
- 2 將指標移至所需項目或物件，然後按一下右鍵區。

拖放



- 1 用單指在作用中的區域上移動以尋找指標，然後將指標移至要選取的項目上。
- 2 長按左鍵區。
- 3 使用另一根手指，將選取的項目拖放至所需的位置。

使用雙指縮放

- 1 使用雙指按住作用區，直到圓形指標出現，然後將指標移至平板電腦畫面中的所需位置。
- 2 將雙指收合或分開以放大或縮小。

睡眠模式

連線時，如果鍵盤閒置達五分鐘，就會進入睡眠模式以節省電力。

喚醒處於睡眠模式的鍵盤

- 按下任意鍵，或是將電源切換鍵快速向下滑。

重設鍵盤

如果硬體無法正常運作，您可以針對藍牙™ 鍵盤執行硬體重設。執行重設時，所有已配對裝置的資訊都會刪除。

執行硬體重設

- 同時按住配對鍵以及將電源切換鍵向下滑，並讓該按鍵的方向保持朝下 3 秒。

Web 提供的支援



請造訪 www.sonymobile.com/support 以存取您的裝置專屬的各種支援選項，包括下載項目、疑難排解祕訣以及使用手冊。

法律資訊

Sony BKB50



使用之前，請先閱讀另附的**重要資訊**小手冊。

本使用手冊由 Sony Mobile Communications Inc.或其當地聯屬公司印製。本使用手冊不包含任何保固項目。Sony Mobile Communications Inc.可能因印刷錯誤、最新資訊有誤或因程式和/或設備改良而隨時對本使用手冊進行修改，恕不另行通知。前述更動將納入本使用手冊之後續版本。

版權所有。

©2015 Sony Mobile Communications Inc.

藍牙裝置之間的互通性和相容性有所差異。裝置幾乎都支援使用藍牙規格的產品。1.2 或更新版本及耳機或免持裝置模式。

Sony 是 Sony Corporation 的商標或註冊商標。「藍牙」是 Bluetooth (SIG) Inc.的商標且已獲授權使用。所有其他商標屬於其各自所有者的財產。版權所有。

本文所述之所有產品和公司名稱均為其各自所有者的商標或註冊商標。任何未經明示授予的權利均予保留。所有其他商標均屬於其各自所有者的財產。

如需詳細資訊，請造訪 www.sonymobile.com。

所有圖片僅供功能說明參考，請以實際配件為準。

Declaration of Conformity

We, **Sony Mobile Communications Inc** of

Nya Vattentornet

SE-221 88 Lund, Sweden

declare under our sole responsibility that our product

Sony type RD-0101

to which this declaration relates is in conformity with the appropriate standards

Spectrum	EMC	Safety
EN 300 328:V1.8.1	EN 301 489-3:V1.6.1	EN 60950-1:2006+A11:2009+A1:2010+A12:2010 +A2:2013
EN 302 291-2:V1.1.1	EN 301 489-7:V1.3.1	
	EN 301 489-17:V2.2.1	

following the provisions of, Radio Equipment and Telecommunication Terminal Equipment directive **1999/5/EC**.

CE 0682



Mikael Nilsson
Head of Global Type Approval

FCC Statement

This device complies with Part 15 of the FCC rules. Operation is subject to the following two conditions: (1) This device may not cause harmful interference, and (2) This device must accept any interference received, including interference that may cause undesired operation.

Any change or modification not expressly approved by Sony may void the user's authority to operate the equipment.

This equipment has been tested and found to comply with the limits for a Class B digital device, pursuant to Part 15 of the FCC Rules. These limits are designed to provide reasonable protection against harmful interference in a residential installation. This equipment generates, uses and can radiate radio frequency energy and, if not installed and used in accordance with the instructions, may cause harmful interference to radio communications. However, there is no guarantee that interference will not occur in a particular installation.

If this equipment does cause harmful interference to radio or television reception, which can be determined by turning the equipment off and on, the user is encouraged to try to correct the interference by one or more of the following measures:

- Reorient or relocate the receiving antenna.
- Increase the separation between the equipment and receiver.
- Connect the equipment into an outlet on a circuit different from that to which the receiver is connected.
- Consult the dealer or an experienced radio/TV technician for help.

Industry Canada Statement

This device complies with RSS-210 of Industry Canada.

Operation is subject to the following two conditions: (1) this device may not cause interference, and (2) this device must accept any interference, including interference that may cause undesired operation of the device.

This Class B digital apparatus complies with Canadian ICES-003.

Cet appareil numérique de la classe B est conforme à la norme NMB-003 du Canada.

Avis d'industrie Canada

Le présent appareil est conforme aux CNR d'Industrie Canada applicables aux appareils radio exempts de licence.

L'exploitation est autorisée aux deux conditions suivantes: (1) l'appareil ne doit pas produire de brouillage, et, (2) l'utilisateur de l'appareil doit accepter tout brouillage radioélectrique subi, même si le brouillage est susceptible d'en compromettre le fonctionnement.

Cet appareil numérique de la classe B est conforme à la norme NMB-003 du Canada.