

SONY®

Bedienungsanleitung

Smart Style Cover
SCR42

Inhaltsverzeichnis

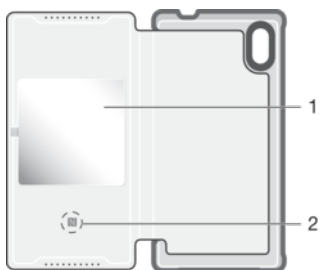
Erste Schritte.....	3
Einführung.....	3
Überblick.....	3
One-Touch-Setup.....	3
Laden.....	4
Aneignen der Grundlagen.....	5
Interaktion mit dem Fenster.....	5
Dimmen und Aktivieren des Bildschirms.....	5
Startbildschirm.....	6
Verwenden des Smart Style Cover.....	7
Verwalten eingehender Anrufe.....	7
Kamera.....	7
Wecker.....	7
Musikplayer.....	8
Widgets.....	8
Deaktivierte Smartphone-Funktionen.....	9
Rechtliche Informationen.....	10
Nutzung des Smart Style Cover in feuchter und staubiger Umgebung.....	10
Declaration of Conformity	12

Erste Schritte

Einführung

Das Smart Style Cover ist ein intelligentes Cover, das Ihr Xperia™ Z5 schützt, Ihnen aber immer noch bestimmte Funktionen anzeigt, die Sie nutzen können. Wenn Sie das Cover schließen, wird die Funktion „Smart Window“ aktiviert und ausgewählte Widgets aus der Statusleiste oder dem Startbildschirm Ihres Smartphones werden im Fenster angezeigt. Sie können mit diesen ausgewählten Widgets und den damit verknüpften Funktionen dann interagieren. So können Sie beispielsweise eingehende Nachrichten sehen und lesen, Ihre Smartphone-Kamera aktivieren, Ihre Musik steuern und einen eingehenden Anruf annehmen, ohne das Cover zu öffnen.

Überblick

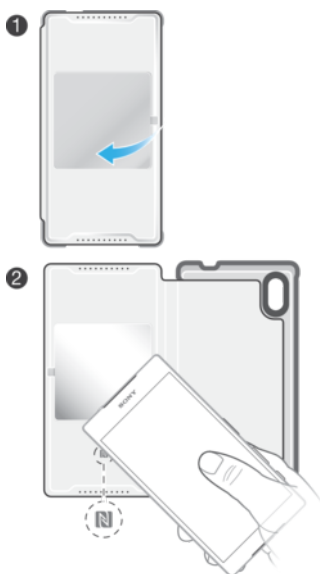


- 1 Fenster
- 2 NFC™-Erkennungsbereich

One-Touch-Setup

Beim One-Touch-Setup müssen Sie lediglich den NFC-Bereich Ihres Smartphones mit dem NFC-Bereich des Smart Style Cover berühren. Die NFC-Funktion startet das Setup, und Sie können dann die „Smart Window“-Funktionen und -Einstellungen anpassen.

So richten Sie das Smart Style Cover zur Nutzung ein:



- 1 Öffnen Sie das Smart Style Cover.
- 2 Vergewissern Sie sich, dass die NFC-Funktion auf dem Mobiltelefon aktiviert und dass der Bildschirm aktiv und entsperrt ist. Positionieren Sie dann die Rückseite des Telefons über dem NFC-Erkennungsbereich des Zubehörs, wie in der Abbildung dargestellt. Die NFC-Erkennungsbereiche beider Geräte sollten sich berühren.

So bringen Sie das Smart Style Cover an Ihrem Mobiltelefon an:

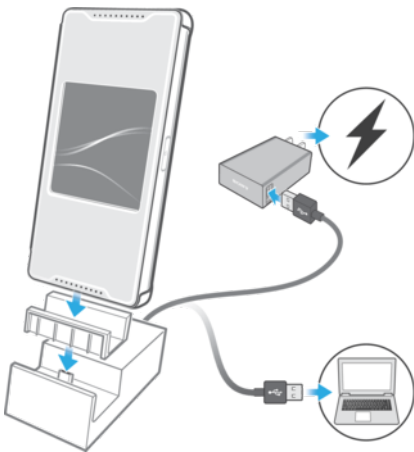


- 1 Positionieren Sie die Rückseite des Mobiltelefons so über der hinteren Abdeckung des Zubehörs, dass das Kameraobjektiv direkt auf die Aussparung für das Kameraobjektiv des Zubehörs passt.
- 2 Drücken Sie alle Ecken des Mobiltelefons gut fest, um sicherzugehen, dass das Zubehör richtig befestigt ist.

Laden

Bevor Sie das Smart Style Cover anbringen und zum ersten Mal verwenden, vergewissern Sie sich, dass das entsprechende Smartphone vollständig geladen ist. Das Smart Style Cover funktioniert nicht, wenn das Smartphone nicht geladen ist.

So laden Sie Ihr Mobiltelefon mit der DK52 USB Charging Dock:



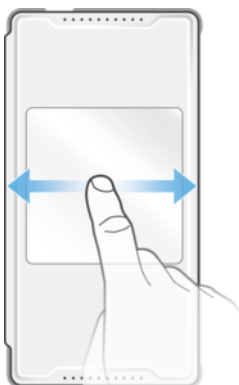
- 1 Vergewissern Sie sich, dass das Smart Style Cover richtig am Mobiltelefon angebracht und das Cover geschlossen ist.
- 2 Stecken Sie die Halterung in die Dockingstation ein.
- 3 Schließen Sie ein Ende des USB-Ladekabels an die Dockingstation an.
- 4 Verbinden Sie das andere Ende des Kabels mit dem Ladegerät oder dem USB-Anschluss eines Computers. Vergewissern Sie sich, dass das Ladegerät bzw. der Computer mit einer funktionierenden Steckdose verbunden ist.
- 5 Platzieren Sie Ihr Mobiltelefon so, dass der Anschluss für die Dockingstation am Mobiltelefon den Anschluss der Dockingstation berührt.

Aneignen der Grundlagen

Interaktion mit dem Fenster

Sobald das Smart Style Cover eingerichtet und an Ihrem Mobiltelefon angebracht ist, müssen Sie das Cover schließen, um die „Smart Window“-Funktion zu aktivieren. Sobald die „Smart Window“-Funktion aktiv ist, wird der Bildschirm des Mobiltelefons so verkleinert, dass er in das Fenster des Covers passt. Dieses Fenster entspricht einer Miniversion Ihres Telefonbildschirms, und Sie können auf die gleiche Weise damit interagieren. Sie können beispielsweise zum Navigieren auf dem Fensterbildschirm wischen oder darauf tippen.

Wischen



- Es werden weitere Widgets und weitere Aktionen angezeigt.

Tippen



- Ein Objekt wird geöffnet oder ausgewählt.

Dimmen und Aktivieren des Bildschirms

Wenn das Smart Style Cover angebracht ist und sich für einen bestimmten Zeitraum im Leerlauf befindet, wird der Fensterbildschirm automatisch abgeblendet. Sie können den Fensterbildschirm jederzeit auch manuell ab- und einblenden.

So aktivieren Sie den Fensterbildschirm:

- 1 Stellen Sie sicher, dass der Modus „Tippen zum Aktivieren“ auf Ihrem Xperia™ Smartphone eingeschaltet ist. Schalten Sie es ein, tippen Sie auf **Einstellungen > Display** und ziehen Sie dann den Schieber neben **Zum Aufwecken tippen** nach rechts.
- 2 Tippen Sie zweimal auf den Fensterbildschirm oder drücken Sie kurz die Einschalttaste.

So blenden Sie den Fensterbildschirm manuell ab:

- Drücken Sie kurz die Ein/Aus-Taste.

Startbildschirm

Wenn das Smart Style Cover angebracht und die Funktion „Smart Window“ aktiv ist, wird ein Startbildschirm im Fenster angezeigt. Dieser Startbildschirm ist der Hauptbildschirm, über den Sie zu anderen Bildschirmen navigieren und diverse Aktionen durchführen können. Er ähnelt dem Startbildschirm Ihres Telefons. Von hier aus können Sie beispielsweise Benachrichtigungen über unbeantwortete Anrufe und ungelesene SMS-Mitteilungen anzeigen und Fotos machen.

Verwenden des Smart Style Cover

Verwalten eingehender Anrufe

Wenn ein Anruf auf dem Smartphone eingeht, wird der Anrufer auf dem Bildschirm des Smart Style Cover angezeigt. Anschließend können Sie mit dem Fensterbildschirm interagieren, um den Anruf anzunehmen oder abzuweisen.

So nehmen Sie einen eingehenden Anruf an:

- Um einen eingehenden Anruf anzunehmen, wischen Sie auf dem Fensterbildschirm von links nach rechts.

So lehnen Sie einen eingehenden Anruf ab:

- Wischen Sie auf dem Fensterbildschirm von rechts nach links.

Annehmen von Videoanrufen

Wenn ein Videoanruf eingeht, während das Smart Style Cover angebracht ist, werden Sie dazu aufgefordert, das Cover zu öffnen, um die Frontkamera auf dem Smartphone zu starten.




So nehmen Sie einen Videoanruf an:

- Öffnen Sie das Smart Style Cover und schauen Sie in die Frontkamera Ihres Smartphones.

Kamera

Vom Startbildschirm des Smart Style Cover können Sie die Kameraanwendung starten und Bilder im Hoch- oder Querformat machen.



So fotografieren Sie vom Startbildschirm des Smart Style Cover:

- 1 Drücken Sie kurz die Ein/Aus-Taste , um den Fensterbildschirm zu aktivieren.
- 2 Zum Aktivieren der Kamera berühren und halten Sie  und ziehen es anschließend nach oben.
- 3 Wenn sich die Kamera öffnet, fixieren Sie Ihr Motiv im Sucher.
- 4 Wenn Sie bereit sind, Ihr Foto aufzunehmen, tippen Sie auf .

Wecker

Sie können einen aktivierten Wecker über den Startbildschirm des Smart Style Cover anzeigen. Zum Aktivieren des Weckers müssen Sie zunächst auf das Smartphone zugreifen, das heißt, wenn das Cover geöffnet oder nicht angebracht ist.


So stellen Sie eine Weckzeit ein:

- 1 Öffnen Sie die vordere Abdeckung des Zubehörs, damit Sie auf den Startbildschirm Ihres Mobiltelefons direkt zugreifen können.
- 2 Tippen Sie auf dem Startbildschirm Ihres Mobiltelefons auf .
- 3 Tippen Sie auf **Wecker & Uhr**.
- 4 Tippen Sie auf .
- 5 Tippen Sie auf **Zeit** und passen Sie die Uhrzeit an, indem Sie nach oben oder unten blättern.
- 6 Tippen Sie auf **Einstellen**.
- 7 Bearbeiten Sie bei Bedarf weitere Weckereinstellungen.
- 8 Tippen Sie auf **Fertig**. Dieser Wecker wird jetzt auf dem Startbildschirm des Smart Style Cover angezeigt.


So stellen Sie den Schlummermodus ein, wenn das Gerät den Alarm wiedergibt:

- Tippen Sie auf **Schlummern**, wenn dies im Fensterbildschirm erscheint.

So stellen Sie den Wecker aus, wenn das Gerät den Alarm wiedergibt:

- Ziehen Sie im Fensterbildschirm  nach rechts.

So deaktivieren Sie eine Weckzeit im Schlummermodus:

- 1 Öffnen Sie das Smart Style Cover.
- 2 Ziehen Sie auf dem Startbildschirm Ihres Mobiltelefons die Statusleiste nach unten, um das Benachrichtigungsfeld zu öffnen. Tippen Sie anschließend auf .

Musikplayer

Sie können direkt über den Startbildschirm des Smart Style Cover auf die Musikplayer-Anwendung zugreifen.




So rufen Sie den Musikplayer auf:

- Wischen Sie auf dem Startbildschirm des Smart Style Cover von rechts nach links.

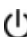
Widgets

Widgets sind kleine Anwendungen, die Sie direkt auf dem Fensterbildschirm verwenden können. Sie funktionieren auch als Verknüpfungen. Beispielsweise können Sie mit dem Kalender-Widget grundlegende Kalenderinformationen direkt auf dem Fensterbildschirm anzeigen. Weitere Widgets können Sie von Google Play™ herunterladen.

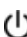

So fügen Sie dem Fensterbildschirm ein Widget hinzu:

- 1 Drücken Sie kurz die Einschalttaste , um den Fensterbildschirm zu aktivieren.
 - 2 Wischen Sie nach rechts, bis  angezeigt wird, dann tippen Sie darauf. Anschließend werden Sie aufgefordert, das Cover zu öffnen, um direkt auf Ihrem Telefon ein Widget hinzuzufügen.
 - 3 Falls nötig, geben Sie Ihren PIN-Code, Ihr Muster oder Kennwort ein, um den Bildschirm Ihres Telefons zu entsperren.
 - 4 Suchen Sie das hinzuzufügende Widget und tippen Sie darauf.
- ! Die Elemente, die beim Tippen auf  angezeigt werden, sind standardmäßig verfügbar und können nicht geändert werden.

So verschieben Sie ein Widget auf dem Fensterbildschirm:

- 1 Drücken Sie kurz die Einschalttaste , um den Fensterbildschirm zu aktivieren.
- 2 Berühren und halten Sie das Widget, das Sie verschieben möchten, und ziehen Sie es an die neue Position.

So entfernen Sie ein Widget vom Fensterbildschirm:

- 1 Drücken Sie kurz die Einschalttaste , um den Fensterbildschirm zu aktivieren.
 - 2 Berühren und halten Sie das zu entfernende Widget und ziehen Sie es zu .
- 💡 Das Kamerasymbol und der Musikplayer werden standardmäßig auf dem Bildschirm angezeigt und können nicht entfernt werden.

Deaktivierte Smartphone-Funktionen

- ! Die Funktionen „Smarte Anrufverwaltung“ und „Handschuhmodus“ werden beim Schließen der Zubehörabdeckung deaktiviert. Weitere Informationen zu diesen Funktionen finden Sie in der Bedienungsanleitung Ihres Telefons.

Rechtliche Informationen

Nutzung des Smart Style Cover in feuchter und staubiger Umgebung

Das Smart Style Cover ist gemäß den IP-Klassifizierungen IPX5 und IPX8 wasserdicht (siehe Erläuterungen in der folgenden Tabelle).

Mit diesen spezifischen IP-Klassifizierungen ist Ihr Smart Style Cover gegen Strahlwasser mit niedrigem Druck sowie gegen die Auswirkungen eines 30-minütigen Untertauchens in Süßwasser in Wassertiefen bis zu 1,5 Meter geschützt.

Auch wenn Ihr Smart Style Cover wasserdicht ist, sollten Sie es nicht unnötig in oder unter Wasser verwenden und es nicht feuchten Bedingungen mit extrem hohen oder niedrigen Temperaturen und hoher Luftfeuchtigkeit aussetzen.

Vermeiden Sie, dass Ihr Smart Style Cover mit heißem Wasser, Brackwasser (z. B. Quellwasser, gechlortes Wasser und Meerwasser) oder anderen Arten von Wasser in Berührung kommt, die das Gerät beschädigen könnten. Setzen Sie Ihr Smart Style Cover zudem niemals flüssigen Chemikalien wie Spülmittel, Alkohol und anderen aggressiven Flüssigkeiten wie Saft, Essig oder Ketchup aus. Spülen Sie Ihr Smart Style Cover mit Süßwasser ab, wenn es Kontakt zu Salz- oder Brackwasser hatte.

Sollte das Smart Style Cover mit Wasser in Berührung kommen, vergewissern Sie sich, dass es vollständig getrocknet ist, bevor Sie es wieder verwenden. Wenn Ihr Smart Style Cover z. B. noch nicht vollständig getrocknet ist, dann reagiert es möglicherweise nicht, wenn Sie auf das Fenster tippen. Funktionen zum Übertragen von Daten oder Tätigen von Anrufen könnten dann auch beeinträchtigt sein.

Das Smart Style Cover darf nicht mit unnötiger Gewalt oder einer anderen als in der Bedienungsanleitung beschriebenen Vorgehensweise an Ihr Xperia™ Gerät angebracht oder davon entfernt werden.

Verwenden Sie zur Reinigung aller Bereiche des Smart Style Cover ein weiches, trockenes Tuch. Um das Verblässen der Farbe zu vermeiden, wischen Sie das Zubehör nicht mit Alkohol, Verdünnern, Benzol oder anderen Reinigungsmitteln ab.

Setzen Sie das Smart Style Cover nicht unnötigerweise sehr staubigen, sandigen und dreckigen Bedingungen aus.

Wenn Sand, Dreck oder Staub zwischen die Vorderseite des Smart Style Cover und Ihr Xperia™ Gerät gelangt, wischen Sie ihn mit einem weichen Tuch ab. Anderenfalls besteht die Gefahr, dass Ihr Xperia™ Gerät und das Smart Style Cover mit Kratzern beschädigt werden.

Es ist nicht ausgeschlossen, dass Entfärbungen oder Verfärbungen aufgrund von Reibung, Schweiß und Nutzung in Brackwasser auftreten. Achten Sie besonders darauf, wenn Sie das Smart Style Cover in unmittelbarer Nähe von Textilien und anderen Materialien verwenden.

- ! Diese Anweisungen zur Nutzung bei nassen und staubigen Bedingungen gelten nur für das Smart Style Cover. Für Ihr Xperia™ Gerät gelten möglicherweise andere Anweisungen und Beschränkungen für die Nutzung bei nassen und staubigen Bedingungen. Lesen Sie bitte die entsprechenden Anweisungen, bevor Sie Ihr Gerät solchen Bedingungen aussetzen.

Ihre Garantie deckt keine Schäden oder Mängel ab, die durch missbräuchliche oder unsachgemäße Verwendung des Smart Style Cover verursacht werden (zum Beispiel die Verwendung des Geräts außerhalb der durch die IP-Klassifizierung vorgegebenen Bedingungen). Wenn Sie weitere Fragen zur Verwendung Ihres Zubehörs haben, wenden Sie sich bitte an unseren Kundenservice.

IP-Klassifizierung

Ihr Smart Style Cover besitzt eine IP-Klassifizierung gemäß dem IEC-Standard 60529. Es hat also zertifizierte Tests durchlaufen, in deren Rahmen seine Wasser- und Staubdichtigkeit gemessen wurde. Die erste Ziffer der zweistelligen IP-Klassifizierung gibt den Schutzgrad gegenüber festen Fremdkörpern wie Staub an. Die zweite Ziffer gibt an, wie wasserdicht Ihr Gerät ist.

Widerstandsfähigkeit gegenüber festen Fremdkörpern und Staub	Wasserdichtigkeit
IP0X: Kein besonderer Schutz	IPX0: Kein besonderer Schutz
IP1X: Geschützt gegen feste Fremdkörper mit Durchmesser > 50 mm	IPX1: Schutz gegen Tropfwasser
IP2X: Geschützt gegen feste Fremdkörper mit Durchmesser ab 12,5 mm	IPX2: Schutz gegen Tropfwasser, wenn das Gehäuse bis zu 15° geneigt ist
IP3X: Geschützt gegen feste Fremdkörper mit Durchmesser ab 2,5 mm	IPX3: Schutz gegen Spritzwasser
IP4X: Geschützt gegen feste Fremdkörper mit Durchmesser ab 1 mm	IPX4: Geschützt gegen Sprühwasser
IP5X: Geschützt gegen begrenztes Eindringen von Staub (Staubablagerungen ohne schädigende Wirkung)	IPX5: Geschützt gegen Strahlwasser für mindestens 3 Minuten
IP6X: Staubdicht	IPX6: Geschützt gegen starkes Strahlwasser für mindestens 3 Minuten
	IPX7: Geschützt gegen Untertauchen (30 Minuten bei einer Wassertiefe von 1 m)
	IPX8: Geschützt gegen dauerndes Untertauchen (Wassertiefen von über 1 m). Die genauen Bedingungen werden vom Hersteller des jeweiligen Geräts angegeben.

Sony SCR42

Lesen Sie vor der Verwendung bitte das separat bereitgestellte Merkblatt **Wichtige Informationen**.

Diese Bedienungsanleitung wird ohne jegliche Gewährleistung von Sony Mobile Communications Inc. oder einer regionalen Tochtergesellschaft veröffentlicht. Korrekturen und Änderungen dieser Bedienungsanleitung zur Beseitigung typografischer Fehler und redaktioneller Ungenauigkeiten sowie aufgrund von Verbesserungen der Programme und/oder Geräte können von Sony Mobile Communications Inc. jederzeit und ohne Ankündigung vorgenommen werden. Änderungen dieser Art werden in zukünftigen Ausgaben dieser Bedienungsanleitung berücksichtigt.
Alle Rechte vorbehalten.

©2015 Sony Mobile Communications Inc.

Sony ist die Marke oder eingetragene Marke der Sony Corporation.

Alle in diesem Dokument verwendeten Produkt- und Firmennamen sind Marken oder eingetragene Marken der jeweiligen Eigentümer. Alle in diesem Dokument nicht ausdrücklich gewährten Rechte sind vorbehalten. Alle anderen Marken sind Eigentum der jeweiligen Eigentümer.

Weitere Informationen finden Sie unter www.sonymobile.com.

Alle Abbildungen dienen ausschließlich der Illustration und zeigen nicht immer exakte Darstellungen Ihres Zubehörs.

Declaration of Conformity

We, **Sony Mobile Communications AB** of
Nya Vattentorget
SE-221 88 Lund, Sweden,
declare under our sole responsibility that our product

Sony type AI-0095


and in combination with our accessories, to which this declaration relates is in conformity with the appropriate standards

Spectrum	EMC	Safety
EN 302 291-2:V1.1.1	EN 301 489-7:V1.3.1	EN 60950-1:2006 +A11:2009+A1:2010+A12:2011+A2:2013
	EN 301 489-3:V1.6.1	

following the provisions of, Radio Equipment and Telecommunication Terminal Equipment directive **1999/5/EC**.

Lund, July 2015

CE 0682



Fredrik Björk
Head of Product Compliance Lund

FCC Statement

This device complies with Part 15 of the FCC rules. Operation is subject to the following two conditions: (1) This device may not cause harmful interference, and (2) This device must accept any interference received, including interference that may cause undesired operation.

Any change or modification not expressly approved by Sony may void the user's authority to operate the equipment.

This equipment has been tested and found to comply with the limits for a Class B digital device, pursuant to Part 15 of the FCC Rules. These limits are designed to provide reasonable protection against harmful interference in a residential installation. This equipment generates, uses and can radiate radio frequency energy and, if not installed and used in accordance with the instructions, may cause harmful interference to radio communications. However, there is no guarantee that interference will not occur in a particular installation.

If this equipment does cause harmful interference to radio or television reception, which can be determined by turning the equipment off and on, the user is encouraged to try to correct the interference by one or more of the following measures:

- Reorient or relocate the receiving antenna.
- Increase the separation between the equipment and receiver.
- Connect the equipment into an outlet on a circuit different from that to which the receiver is connected.
- Consult the dealer or an experienced radio/TV technician for help.

Industry Canada Statement

This device complies with RSS-210 of Industry Canada.

Operation is subject to the following two conditions: (1) this device may not cause interference, and (2) this device must accept any interference, including interference that may cause undesired operation of the device.

This Class B digital apparatus complies with Canadian ICES-003.

Avis d'industrie Canada

Le présent appareil est conforme aux CNR d'Industrie Canada applicables aux appareils radio exempts de licence.

L'exploitation est autorisée aux deux conditions suivantes: (1) l'appareil ne doit pas produire de brouillage, et, (2) l'utilisateur de l'appareil doit accepter tout brouillage radioélectrique subi, même si le brouillage est susceptible d'en compromettre le fonctionnement.

Cet appareil numérique de la classe B est conforme à la norme NMB-003 du Canada.