

# دليل المستخدم

غطاء أنيق بنافذة  
SCR44

# المحتويات

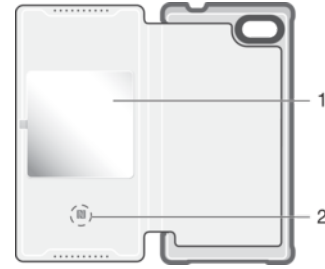
3	الشرح في البدء
3	مقدمة
3	نظرة عامة
3	الإعداد بلمسة واحدة
4	الشحن
5	تعلم الأساسيات
5	التفاعل مع النافذة
5	تعطيم الشاشة وتشغيلها
6	الشاشة الرئيسية
7	استخدام غطاء أنيق بنافذة
7	التعامل مع المكالمات الواردة
7	الكاميرا
7	المنبه
8	مشغل الموسيقى
8	الواجهات الرسومية
8	ميزات الهاتف الذكي المعطلة
9	معلومات قانونية
9	استخدام غطاء أنيق بنافذة في البيئات المطيرة والملينة بالغبار
11	Declaration of Conformity

# الشروع في البدء

## مقدمة

يُعد غطاء أنيق بنافاذة غطاءً ذكياً لهاتفك الذكي Xperia™ Z5 Compact حيث يتيح لك عرض الوظائف المخصصة واستخدامها. وعند إغلاق الغطاء، تصبح وظيفة النافذة الذكية نشطة، كما تظهر الواجهات الرسومية المحددة من شريط حالة هاتفك الذكي أو الشاشة الرئيسية في النافذة. يمكنك بعد ذلك التفاعل مع هذه الواجهات الرسومية المحددة والوظائف المرتبطة. فعلى سبيل المثال، يمكنك رؤية الرسالة الواردة وقراءتها، وتنشيط كاميرا هاتفك الذكي، والتحكم في الموسيقى والرد على أي مكالمة واردة - كل ذلك دون فتح الغطاء.

## نظرة عامة



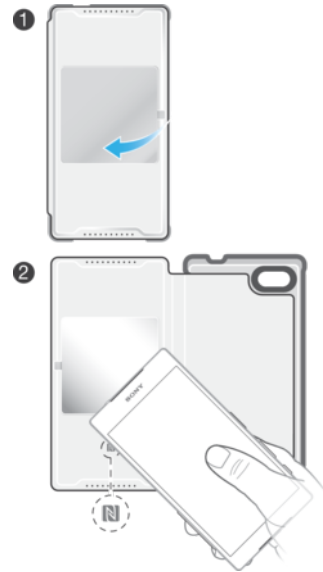
1 النافذة

2 منطقة اكتشاف NFC™

## الإعداد بلمسة واحدة

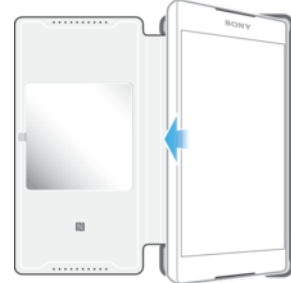
لتمكن من الإعداد بلمسة واحدة، ما عليك سوى أن تلمس منطقة NFC الخاصة بهاتفك الذكي حتى تصل إلى منطقة NFC الخاصة بغطاء أنيق بنافاذة. وتتيح وظيفة NFC إمكانية تشغيل إجراء الإعداد بما يمكنك من تخصيص وظائف النافذة الذكية وإعداداتها.

### لإعداد غطاء أنيق بنافاذة للاستخدام



- 1 افتح الملحق غطاء أنيق بنافذة.
- 2 تأكد من أن وظيفة الاتصال بالحقل القريب (NFC) على الهاتف قيد التشغيل وأن الشاشة نشطة وغير مغلقة، ثم ضع الجانب الخلفي من الهاتف على منطقة اكتشاف الاتصال بالحقل القريب (NFC) بالملحق على النحو الموضح في الرسم التوضيحي. يجب أن تلامس كل منطقة اتصال بالحقل القريب (NFC) لكل جهاز المنطقة الأخرى.

### لتوصيل غطاء أنيق بنافذة بالهاتف

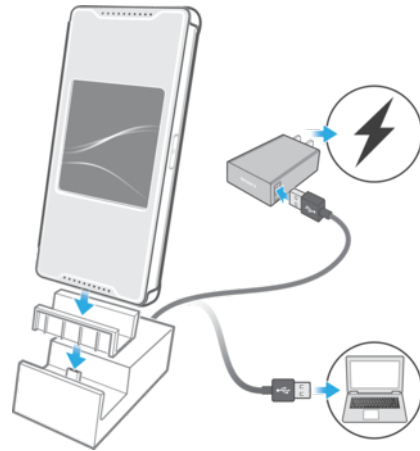


- 1 ضع الجزء الخلفي من الهاتف على الغطاء الخلفي للملحقات بحيث تتم محاذاة عدسة الكاميرا مع فتحة عدسة الكاميرا بالملحقات.
- 2 اضغط بشدة على جميع أطراف الهاتف للتأكد من تركيبه على نحو صحيح.

## الشحن

قبل تركيب غطاء أنيق بنافذة واستخدامه للمرة الأولى، تأكد من أن الهاتف الذكي الذي تريد استخدامه قد تم شحنه تمامًا. لا يعمل غطاء أنيق بنافذة إذا لم تكن بهاتفك الذكي طاقة.

### لشحن الهاتف باستخدام DK52 USB Charging Dock



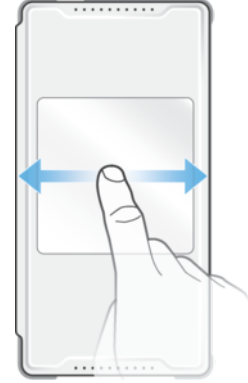
- 1 تأكد من أن غطاء أنيق بنافذة متصل بطريقة مناسبة بهاتفك وأن الغطاء مغلق.
- 2 أدخل أداة الربط في قاعدة الشحن.
- 3 قم بتوصيل أحد طرفي كابل شاحن USB بقاعدة الشحن.
- 4 ثم صيل الطرف الآخر لكابل الشاحن بمنفذ USB في كمبيوتر أو شاحن الهاتف. تأكد من توصيل الشاحن أو الكمبيوتر بمصدر طاقة نشط.
- 5 ضع الهاتف في القاعدة بحيث يلامس موصل قاعدة الشحن على الهاتف الموصل في القاعدة.

# تعلم الأساسيات

## التفاعل مع النافذة

بمجرد إعداد غطاء أنيق بنافذة وتوصيله بهاتفك، ستكون بحاجة إلى إغلاق الغطاء لتنشيط وظيفة النافذة الذكية. وعند تنشيط وظيفة النافذة الذكية، يصغر حجم شاشة هاتفك لتكون مناسبة لنافذة الغطاء. وهذه النافذة عبارة عن إصدار مصغر من شاشة الهاتف حيث يمكنك التعامل معها بالطريقة ذاتها. فعلى سبيل المثال، يمكنك التمرير على شاشة النافذة أو النقر فوقها للتنقل عبرها.

### السحب



- لعرض مزيد من الواجهات الرسومية والإجراءات الأخرى.

### النقر



- افتح عنصراً أو حدده.

## تعليم الشاشة وتنشيطها

عندما يكون غطاء أنيق بنافذة متصلاً لكنه تم تركه في وضع الخمول لفترة زمنية معينة، فسيتم تعميم الشاشة تلقائياً. ويمكنك أيضاً تعميم شاشة النافذة يدوياً وتنشيطها في أي وقت.

### كيفية تنبيه شاشة النافذة

- 1 على هاتف Xperia™، تأكد من تشغيل وضع النقر للاستعداد. قم بتشغيله، انقر فوق الإعدادات < الشاشة>، ثم اسحب شريط التمرير الموجود بجوار انقر سريعاً للتنشيط إلى اليمين.
- 2 انقر فوق شاشة النافذة نقرًا مزدوجاً أو اضغط على مفتاح التشغيل لفترة وجيزة.

### كيفية تعميم شاشة النافذة يدوياً

- اضغط لفترة وجيزة على مفتاح التشغيل.

## الشاشة الرئيسية

عندما يكون غطاء أنيق بنافذة متصلاً ووظيفة النافذة الذكية نشطة، فستظهر الشاشة الرئيسية في النافذة. والشاشة الرئيسية هي الشاشة التي يمكنك الانتقال من خلالها إلى شاشات أخرى ثم تنفيذ إجراءات متنوعة. وهي تشبه الشاشة الرئيسية للهاتف. ومنها يمكنك، على سبيل المثال، عرض إشعارات المكالمات الفائتة أو رسائل SMS غير المقروءة والتقاط صور.

# استخدام غطاء أنيق بنافذة

## التعامل مع المكالمات الواردة

عندما تتلقى مكالمة على هاتفك الذكي، يمكنك رؤية بيانات من يتصل بك عبر شاشة غطاء أنيق بنافذة. ويمكنك عندئذٍ التفاعل من خلال شاشة النافذة لقبول المكالمة أو رفضها.

### كيفية الرد على مكالمة واردة

- لقبول مكالمة واردة، اسحب من اليسار إلى اليمين على شاشة النافذة.

### كيفية رفض مكالمة واردة

- اسحب من اليمين إلى اليسار على شاشة النافذة.

## الرد على مكالمة فيديو

عند تلقي مكالمة فيديو أثناء توصيل غطاء أنيق بنافذة، ستم مطالبتك بفتح الغطاء لتشغيل الكاميرا الأمامية على هاتفك.



### للرد على مكالمة فيديو

- افتح غطاء غطاء أنيق بنافذة وانظر إلى الكاميرا الأمامية على هاتفك.

## الكاميرا

من الشاشة الرئيسية لـ غطاء أنيق بنافذة، يمكنك تشغيل تطبيق الكاميرا والتقاط صور في اتجاه عمودي أو أفقي.



### لالتقاط صورة من الشاشة الرئيسية لـ غطاء أنيق بنافذة

- 1 لتشيط شاشة النافذة، اضغط لفترة وجيزة على مفتاح التشغيل (⏻).
- 2 لتشيط الكاميرا، المس مع الاستمرار  ثم اسحبه لأعلى.
- 3 بعد فتح الكاميرا، قم بتحديد الهدف الخاص بك في مصوب التصوير.
- 4 عندما تكون مستعداً لالتقاط الصورة، المس .

## المنبه

يمكنك عرض منبه نشط من الشاشة الرئيسية لـ غطاء أنيق بنافذة. لتعيين منبه، يجب أولاً الوصول إلى الهاتف الذكي، ويكون ذلك عندما يكون الغطاء مفتوحاً أو غير متصل.

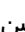
### لتعيين منبه

- 1 افتح الغطاء الأمامي للملحق لديك حتى يمكنك الوصول إلى الشاشة الرئيسية لهاتفك مباشرة.
- 2 من الشاشة الرئيسية لهاتفك، انقر فوق .
- 3 ابحث عن المنبه والساعة وانقر نقرًا سريعًا فوقه.
- 4 انقر نقرًا سريعًا فوق .
- 5 انقر فوق الوقت واضبط الوقت بالتمرير لأعلى ولأسفل.
- 6 انقر نقرًا سريعًا فوق تعيين.
- 7 قم بتعديل إعدادات المنبه الأخرى إذا كنت ترغب في ذلك.
- 8 انقر نقرًا سريعًا فوق تم. يظهر هذا المنبه الآن على الشاشة الرئيسية لـ غطاء أنيق بنافذة.

### كيفية تعيين غفوة لمنبه عندما يصدر صوتاً

- انقر فوق غفوة عندما يظهر على شاشة النافذة.

### كيفية إيقاف تشغيل منبه عندما يصدر صوتاً

- على شاشة النافذة اسحب  لليمين.

## لايقاف تشغيل منبه في وضع الغفوة

- 1 افتح غطاء أنيق بنافذة.
- 2 من الشاشة الرئيسية لهاتفك، اسحب شريط الحالة لأسفل لفتح لوحة الإشعار ثم انقر فوق .

## مشغل الموسيقى

يمكنك الوصول إلى تطبيق مشغل الموسيقى من الشاشة الرئيسية لـ غطاء أنيق بنافذة مباشرة.


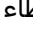

### للوصول إلى مشغل الموسيقى

- اسحب من اليمين إلى اليسار على الشاشة الرئيسية لـ غطاء أنيق بنافذة.


## الواجهات الرسومية

الواجهات الرسومية هي تطبيقات صغيرة يمكنك استخدامها مباشرة على شاشة النافذة، وهي تعمل أيضاً كاختصارات. فعلى سبيل المثال، تسمح واجهة التقويم الرسومية لك بعرض معلومات التقويم الأساسية على شاشة النافذة مباشرة. ويمكنك إنزال واجهات رسومية إضافية من Google Play™.



### كيفية إضافة واجهة رسومية إلى شاشة النافذة

- 1 لتنشيط شاشة النافذة، اضغط لفترة وجيزة على مفتاح التشغيل .
  - 2 اسحب من اليمين إلى اليسار حتى يظهر  ثم انقر فوقه. وستتم مطالبتك بعد ذلك بفتح الغطاء لإضافة واجهة رسومية على هاتفك مباشرة.
  - 3 أدخل رمز PIN أو النمط أو كلمة المرور لإلغاء قفل شاشة هاتفك حال مطالبتك بذلك.
  - 4 ابحث عن الواجهة الرسومية التي ترغب في إضافتها وانقر فوقها.
- ! تتوفر العناصر التي تظهر عندما تنقر فوق  بشكل افتراضي ولا يمكن تعديلها.

### لنقل واجهة رسومية على شاشة النافذة

- 1 لتنشيط شاشة النافذة، اضغط لفترة وجيزة على مفتاح التشغيل .
- 2 المس مع الاستمرار الواجهة الرسومية التي ترغب في نقلها، ثم اسحبها إلى الموضع الجديد.

### لإزالة واجهة رسومية من شاشة النافذة

- 1 لتنشيط شاشة النافذة، اضغط لفترة وجيزة على مفتاح التشغيل .
  - 2 المس مع الاستمرار الواجهة الرسومية التي ترغب في إزالتها، ثم اسحبها إلى .
- 🔦 تظهر أيقونة الكاميرا ومشغل الموسيقى على الشاشة افتراضياً ولا يمكن إزالتها.

## ميزات الهاتف الذكي المعطلة

! تصبح ميزتا "التعامل الذكي مع المكالمات" و"وضع ارتداء القفاز" معطلتين عندما يكون غطاء الملحق مغلقاً. لمزيد من المعلومات حول هذه الميزات، يرجى الرجوع إلى دليل المستخدم الخاص بهاتفك.



# معلومات قانونية

## استخدام غطاء أنيق بنافاذة في البيئات المطيرة والملينة بالغبار

يتميز غطاء أنيق بنافاذة بمقاومته للمياه بما يتوافق مع معيار IPX5 وIPX8 لتصنيفات الحماية من المواد الدخيلة (IP)، كما هو موضح في الجدول أدناه.

يعني هذان التصنيفان للحماية من المواد الدخيلة الخاصان أن غطاء أنيق بنافاذة محمي من التدفقات المائية منخفضة الضغط وكذلك من آثار الغمر لمدة 30 دقيقة في المياه العذبة (غير المالحة) حتى عمق 1.5 متر.

حتى لو كان غطاء أنيق بنافاذة مقاومًا للمياه، ينبغي عليك تجنب استخدامه بلا ضرورة في المياه وتحتها ويجب تجنب تعرضه للبيئات الرطبة التي بها درجات حرارة مرتفعة أو منخفضة للغاية ورطوبة عالية.

لا تغمر غطاء أنيق بنافاذة في مياه ساخنة أو مياه غير عذبة (على سبيل المثال، مياه الينابيع ومياه حمامات السباحة المعالجة بالكور ومياه البحار) أو الأنواع الأخرى من المياه التي يمكن أن تؤدي إلى تلفه. أيضًا، لا تعرض غطاء أنيق بنافاذة أبدًا لأية مواد كيميائية سائلة، على سبيل المثال، المنظفات والكحول والسوائل الحاكة الأخرى مثل العصاره والخل والكاتشب. بعد التعرض لماء غير عذب، قم بشطف غطاء أنيق بنافاذة باستخدام الماء العذب.

في حالة تعرض غطاء أنيق بنافاذة للمياه، تأكد من تجفيفه بالكامل قبل استخدامه مرة أخرى. على سبيل المثال، في حالة عدم تجفيف غطاء أنيق بنافاذة بالكامل، فقد لا يستجيب عند لمس النافذة أو من المحتمل أن تتأثر سلبًا بعض الوظائف مثل نقل البيانات والاتصال.

لا تقم بتركيب غطاء أنيق بنافاذة على جهاز Xperia™ الخاص بك أو تنزيله منه باستخدام القوة المفرطة أو بطريقة غير موصحة في دليل المستخدم هذا.

استخدم قطعة قماش ناعمة وجافة لتنظيف جميع مناطق غطاء أنيق بنافاذة. لكي لا تصير الألوان باهتة، لا تلمس الملحق باستخدام الكحول أو المرقق أو البنزين أو أي نوع من أنواع المنظفات.

لا تعرض غطاء أنيق بنافاذة بلا ضرورة للبيئات التي بها غبار أو رمل أو طين بشكل زائد.

في حالة تكوّن الرمل أو الطين أو الغبار بين الغطاء الأمامي لـ غطاء أنيق بنافاذة وبين جهاز Xperia™، قم بمسحه باستخدام قطعة قماش ناعمة. والا، فهناك خطر تعرض جهاز Xperia™ وغطاء أنيق بنافاذة لتلف ناتج عن الخدش.

ومن المحتمل تغير اللون أو انتقال الألوان نتيجة للحك أو العرق أو التعرض للمياه غير العذبة. لذا، الرجاء توخي الحذر عند استخدام غطاء أنيق بنافاذة على مقربة شديدة من الأقمشة والمواد الأخرى.

يتم تطبيق هذه التعليمات للاستخدام في البيئات المطيرة والملينة بالغبار فقط لاستخدام غطاء أنيق بنافاذة. ومن المحتمل أن يكون لجهاز Xperia™ تعليمات خاصة به وقبوع على الاستخدام في البيئات المطيرة والملينة بالغبار. لذا، الرجاء التحقق من هذه التعليمات أيضًا قبل تعرض الجهاز لمثل هذه البيئات.

لا يغطي الضمان التلقيات أو العيوب الناتجة عن سوء استخدام غطاء أنيق بنافاذة أو عدم استخدامه بالشكل الصحيح (بما في ذلك الاستخدام في البيئات التي يتم فيها تجاوز حدود تصنيف الحماية من المواد الدخيلة (IP) ذات الصلة). في حالة وجود أي أسئلة إضافية لديك حول استخدام الملحق الخاص بك، الرجاء الرجوع إلى خدمة دعم العملاء لدينا للحصول على المساعدة.

## تصنيف الحماية من المواد الدخيلة

يملك غطاء أنيق بنافاذة تصنيفًا للحماية من المواد الدخيلة وفقًا للمعيار 60529 للجنة الدولية للتقنية الكهربائية (IEC) مما يعني اجتيازه اختبارات معتمدة لقياس مستويات مقاومته لكل من الغبار والمياه. يشير الرقم الأول في تصنيف الحماية من المواد الدخيلة المكون من رقمين إلى مستوى الحماية من الأجسام الصلبة بما فيها الغبار. أما الرقم الثاني فيشير إلى مدى مقاومة الجهاز للمياه.

المقاومة للمياه	المقاومة للأجسام الصلبة وللغبار
IPX0. لا توجد حماية خاصة	IP0X: لا توجد حماية خاصة
IPX1. محمي من الماء المقطر	IP1X. محمي من الأجسام الصلبة < 50 مم قطرًا

IP2X. محمي من الأجسام الصلبة < 12.5 مم الوضع العادي	IPX2. محمي من الماء المقطر عند إمالاته بزاوية تصل إلى 15 درجة عن فُطراً
IP3X. محمي من الأجسام الصلبة < 2.5 مم	IPX3. محمي من الماء المرشوش على شكل رذاذ فُطراً
IP4X. محمي من الأجسام الصلبة < 1 مم	IPX4. محمي من الماء المرشوش فُطراً
IP5X. محمي من الغبار؛ دخول محدود (لا توجد مكونات مترسبة ضارة)	IPX5. محمي من الرذاذ الناتج عن نَفث الماء لمدة 3 دقائق على الأقل
IP6X. محكم الإغلاق ضد الغبار	IPX6. محمي من رذاذ النفت الكثيف لمدة 3 دقائق على الأقل
	IPX7. محمي من آثار الغمر فيما يصل إلى 1 متر من الماء لمدة 30 دقيقة
	IPX8. محمي من آثار الغمر المستمر في أعماق الماء لمسافة تزيد عن 1 متر. تحدد الشركة المصنعة الظروف المضبوطة لكل جهاز.

## Sony SCR44

قبل الاستخدام، يرجى قراءة نشرة المعلومات المهمة المقدّمة منفصلة.

تم نشر دليل المستخدم الموجود بين يديك بواسطة شركة Sony Mobile Communications Inc. أو شركة محلية تابعة لها، بدون تقديم أي نوع من الضمانات. ويجوز لشركة Sony Mobile Communications Inc. إجراء تحسينات وتعديلات على دليل المستخدم هذا تستلزمها الأخطاء الطباعية، أو عدم دقة المعلومات الراهنة، أو تحسينات على البرامج والأجهزة، وذلك في أي وقت ودون إشعار. غير أن هذه التغييرات سيتم دمجها بالإصدارات الجديدة من دليل المستخدم هذا. جميع الحقوق محفوظة.

حقوق النشر © لعام 2015 لشركة Sony Mobile Communications Inc.

تعد Sony العلامة التجارية أو العلامة التجارية المسجلة لصالح شركة Sony Corporation.

جميع أسماء المنتجات والشركات المذكورة في هذا الدليل عبارة عن علامات تجارية أو علامات تجارية مسجلة لمالكيها المعنيين.

وتكون أي حقوق غير منصوص عليها هنا صراحة محفوظة. جميع العلامات التجارية الأخرى ملكية خاصة لأصحابها المعنيين.

تفضل بزيارة الموقع [www.sonymobile.com](http://www.sonymobile.com) لمزيد من المعلومات.

جميع الرسوم التوضيحية خاصة بالتوضيح فحسب وقد لا تتشكل بالتالي وصفاً دقيقاً للملحق الفعلي.

# Declaration of Conformity

We, **Sony Mobile Communications AB** of

Nya Vattentorget

,SE-221 88 Lund, Sweden

declare under our sole responsibility that our product

**Sony type AI-0094**

and in combination with our accessories, to which this declaration relates is in conformity with the appropriate standards

**Safety**

**EMC**

**Spectrum**

EN 60950-1:2006 +A11:2009+A1:2010+A12:2011+A2:2013 EN 301 489-7:V1.3.1 EN 302 291-2:V1.1.1

EN 301 489-3:V1.6.1

following the provisions of, Radio Equipment and Telecommunication Terminal  
.Equipment directive **1999/5/EC**

**CE 0682**

**Lund, July 2015**



Fredrik Björk

Head of Product Compliance Lund

## FCC Statement

This device complies with Part 15 of the FCC rules. Operation is subject to the following two conditions: (1) This device may not cause harmful interference, and (2) This device must accept any interference received, including interference that may cause undesired operation

Any change or modification not expressly approved by Sony may void the user's authority to operate the equipment

This equipment has been tested and found to comply with the limits for a Class B digital device, pursuant to Part 15 of the FCC Rules. These limits are designed to provide reasonable protection against harmful interference in a residential installation. This equipment generates, uses and can radiate radio frequency energy and, if not installed and used in accordance with the instructions, may cause harmful interference to radio communications. However, there is no guarantee that interference will not occur in a particular installation

If this equipment does cause harmful interference to radio or television reception, which can be determined by turning the equipment off and on, the user is encouraged to try to correct the interference by one or more of the following measures

- Reorient or relocate the receiving antenna
- Increase the separation between the equipment and receiver
- Connect the equipment into an outlet on a circuit different from that to which the receiver is connected
- Consult the dealer or an experienced radio/TV technician for help

## Industry Canada Statement

This device complies with RSS-210 of Industry Canada

Operation is subject to the following two conditions: (1) this device may not cause interference, and (2) this device must accept any interference, including interference that may cause undesired operation of the device

This Class B digital apparatus complies with Canadian ICES-003

## Avis d'industrie Canada

Le présent appareil est conforme aux CNR d'Industrie Canada applicables aux appareils radio exempts de licence

L'exploitation est autorisée aux deux conditions suivantes:(1) l'appareil ne doit pas produire de brouillage, et, and (2) l'utilisateur de l'appareil doit accepter tout brouillage radioélectrique subi, même si le brouillage est susceptible d'en compromettre le fonctionnement .Cet appareil numérique de la classe B est conforme à la norme NMB-003 du Canada