

SONY®

Guía del usuario

Cubierta de diseño con
ventana

SCR46

Contenido

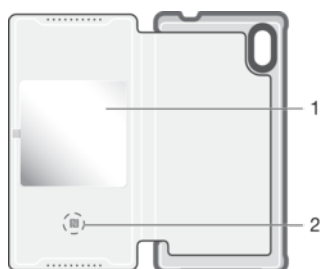
Introducción.....	3
Introducción.....	3
Descripción general.....	3
Configuración One-touch.....	3
Carga.....	4
Conocimiento de los aspectos básicos.....	5
Interactuación con la ventana.....	5
Atenuación y reactivación de la pantalla.....	5
Pantalla de inicio.....	6
Uso de la Cubierta de diseño con ventana.....	7
Gestión de las llamadas entrantes.....	7
Cámara.....	7
Alarma.....	7
Reproductor de música.....	8
Widgets.....	8
Características del smartphone deshabilitadas.....	9
Información legal.....	10
Uso de la Cubierta de diseño con ventana con humedad y polvo.....	10
Declaration of Conformity	12

Introducción

Introducción

La Cubierta de diseño con ventana es una tapa inteligente para su smartphone Xperia™ Z5 Premium que le permite ver y utilizar funciones específicas. Cuando cierra la tapa, la función de ventana inteligente se activa y una selección de widgets de la barra de estado del smartphone o pantalla de inicio se mostrarán en la ventana. Entonces puede interactuar con estos widgets y sus funciones asociadas. Por ejemplo, puede ver y leer un mensaje entrante, activar la cámara del smartphone, controlar la música y responder a una llamada entrante sin abrir la tapa.

Descripción general

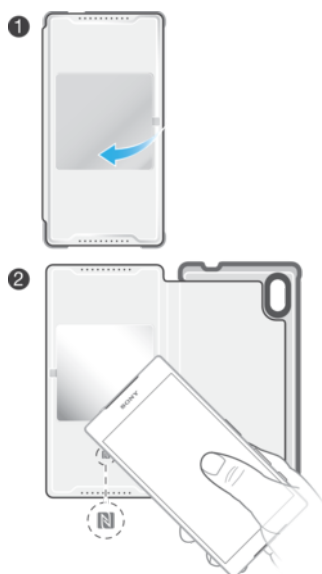


- 1 Ventana
- 2 Área de detección NFC™

Configuración One-touch

Con la Configuración One-touch, todo lo que tiene que hacer es tocar el área NFC del smartphone con el área NFC de la Cubierta de diseño con ventana. La función NFC inicia el procedimiento de configuración y después puede personalizar las funciones y ajustes de la ventana inteligente.

Para configurar la Cubierta de diseño con ventana para su uso



- 1 Abra el accesorio Cubierta de diseño con ventana.
- 2 Asegúrese de que la función NFC del móvil está activada y que la pantalla está activa y desbloqueada; después, coloque la parte trasera del móvil sobre el área de detección NFC del accesorio, tal como se indica en la ilustración. Las áreas NFC de los dos dispositivos deben tocarse.

Para colocar la Cubierta de diseño con ventana en el teléfono

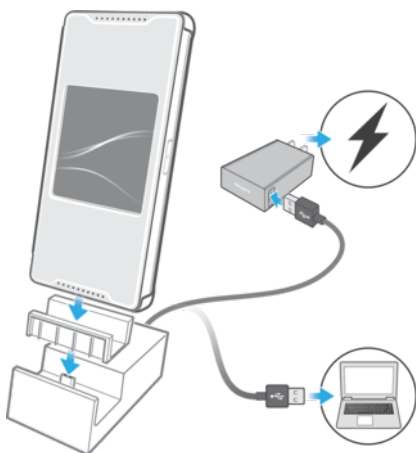


- 1 Coloque la parte posterior del teléfono sobre la tapa trasera del accesorio de forma que la lente de la cámara y el orificio del accesorio para la lente de la cámara estén a la misma altura.
- 2 Presione bien sobre todos los bordes del teléfono para garantizar una correcta colocación.

Carga

Antes de colocar la Cubierta de diseño con ventana y de usarla por primera vez, asegúrese de que el smartphone que desea usar está totalmente cargado. La Cubierta de diseño con ventana no funciona si el smartphone no está cargado.

Para cargar el teléfono con la DK52 USB Charging Dock



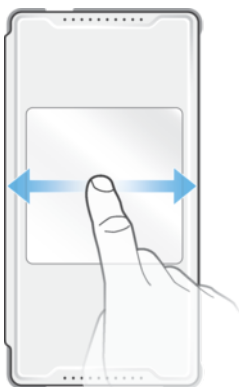
- 1 Asegúrese de que la Cubierta de diseño con ventana esté correctamente colocada en el móvil y la tapa esté cerrada.
- 2 Inserte el elemento fijador en la base de carga.
- 3 Enchufe un extremo del cable de carga USB en la base de carga.
- 4 Enchufe el otro extremo del cable de carga en el puerto USB de un ordenador o un cargador para teléfonos. Asegúrese de que el cargador o el ordenador estén conectados a una fuente de alimentación activa.
- 5 Coloque el móvil en la base de forma que el conector de la base de carga del móvil haga contacto con el conector de la base.

Conocimiento de los aspectos básicos

Interactuación con la ventana

Cuando la Cubierta de diseño con ventana está configurada y montada en el móvil, tiene que cerrar la tapa para activar la función de ventana inteligente. Cuando la función de ventana inteligente está activa, la pantalla del móvil se reduce para adaptarse a la ventana de la tapa. Esta ventana es similar a una miniversión de la pantalla del móvil y puede interactuar con ella de la misma forma. Por ejemplo, puede pasar el dedo o puntear la pantalla de la ventana para desplazarse por cualquier parte.

Deslizamiento del dedo



- Vea más widgets y otras acciones.

Punteo



- Abra o seleccione un elemento.

Atenuación y reactivación de la pantalla

Cuando la Cubierta de diseño con ventana está montada y se deja inactiva durante un determinado período de tiempo, la pantalla de la ventana se atenúa automáticamente. También puede atenuar la pantalla la ventana de forma manual y reactivarla en el momento que lo desee.

Para activar la pantalla de la ventana

- 1 En su smartphone Xperia™, asegúrese de que el modo 'Puntear para activar' está activado. Para activarla, puntee **Ajustes > Pantalla** y arrastre el control deslizante junto a **Puntee para activar** a la derecha.
- 2 Puntee dos veces la pantalla de la ventana o pulse brevemente la tecla de encendido.

Para atenuar la pantalla de la ventana manualmente

- Pulse brevemente la tecla de encendido.

Pantalla de inicio

Cuando la Cubierta de diseño con ventana está montada y la función de ventana inteligente está activa, se muestra una pantalla de inicio en la ventana. Esta pantalla de inicio es la pantalla principal desde la cual puede desplazarse a otras ventanas y realizar distintas acciones. Es similar a la pantalla de inicio del móvil. Desde aquí, puede por ejemplo ver notificaciones de llamadas perdidas o mensajes SMS no leídos y hacer fotos.

Uso de la Cubierta de diseño con ventana

Gestión de las llamadas entrantes

Cuando entra una llamada en el smartphone, puede ver quién está llamando en la pantalla de la Cubierta de diseño con ventana. Entonces puede interactuar con la pantalla de la ventana para aceptar o rechazar la llamada.

Para responder a una llamada entrante

- Para aceptar una llamada entrante, deslice el dedo de derecha a izquierda sobre la pantalla de la ventana.

Para rechazar una llamada entrante

- Deslice el dedo de derecha a izquierda en la pantalla de la ventana.

Cómo responder a una videollamada

Cuando se recibe una videollamada mientras la Cubierta de diseño con ventana está montada, se le pedirá que abra la tapa para activar la cámara frontal del móvil.




Para responder a una videollamada

- Abra la tapa de la Cubierta de diseño con ventana y mire a la cámara frontal del móvil.

Cámara

Desde la pantalla de inicio de la Cubierta de diseño con ventana puede iniciar la aplicación de la cámara y sacar fotos en orientación vertical o apaisada.



Para sacar una foto desde la pantalla de inicio de la Cubierta de diseño con ventana

- 1 Para activar la pantalla de la ventana, pulse brevemente la tecla de encendido .
- 2 Para activar la cámara, mantenga el toque de  y arrástrelo hacia arriba.
- 3 Una vez abierta la cámara, localice el sujeto en el visor.
- 4 Cuando esté preparado para sacar la foto, puntee .

Alarma

Puede ver una alarma activada en la pantalla de inicio de la Cubierta de diseño con ventana. Para establecer una alarma, primero debe acceder al smartphone, es decir, cuando la tapa está abierta o no montada.

Para configurar una alarma

- 1 Abra la tapa frontal del accesorio para que pueda acceder a la pantalla de inicio del móvil directamente.
- 2 En la pantalla de inicio del móvil, puntee .
- 3 Busque y puntee **Alarma y reloj**.
- 4 Puntee .
- 5 Puntee **Tiempo** y ajuste la hora desplazándola hacia arriba y hacia abajo.
- 6 Puntee **Establecer**.
- 7 Si lo desea, edite otros ajustes de alarma.
- 8 Puntee **Listo**. Esta alarma se muestra ahora en la pantalla de inicio de la Cubierta de diseño con ventana.


Para aplazar una alarma cuando suene

- Puntee **Aplazar** cuando aparece en la pantalla de ventana.

Para desactivar una alarma cuando suene

- En la pantalla de la ventana, arrastre  a la derecha.

Para desactivar una alarma aplazada

- 1 Abra la Cubierta de diseño con ventana.
- 2 En la pantalla de inicio del móvil, arrastre hacia abajo la barra de estado para abrir el panel de notificaciones y después puntee .

Reproductor de música

Puede acceder a la aplicación de reproductor de música directamente desde la pantalla de inicio de la Cubierta de diseño con ventana.


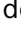

Para acceder al reproductor de música

- Pase el dedo de derecha a izquierda en la pantalla de inicio de la Cubierta de diseño con ventana.


Widgets

Los widgets son pequeñas aplicaciones que puede utilizar directamente en la pantalla de la ventana. También funcionan como accesos directos. Por ejemplo, el widget Calendario le permite ver la información básica del calendario directamente en la pantalla de la ventana. Puede descargar widgets adicionales desde Google Play™.



Para añadir un widget a la pantalla de la ventana

- 1 Para activar la pantalla de la ventana, pulse brevemente la tecla de encendido .
 - 2 Pase el dedo a la derecha hasta que aparezca  y después púntelo. Se le pedirá entonces que abra la tapa para añadir un widget directamente en el móvil.
 - 3 Si se le solicita, introduzca su código PIN, patrón o contraseña para desbloquear la pantalla del móvil.
 - 4 Busque y puntee el widget que desea añadir.
- ! Los elementos que aparecen cuando puntea  están disponibles de forma predeterminada y no se pueden modificar.

Para mover un widget a la pantalla de la ventana

- 1 Para activar la pantalla de la ventana, pulse brevemente la tecla de encendido .
- 2 Mantenga el toque del widget que desea mover y, después, arrástrelo a la nueva posición.

Para quitar un widget de la pantalla de la ventana

- 1 Para activar la pantalla de la ventana, pulse brevemente la tecla de encendido .
 - 2 Mantenga el toque en el widget que desea eliminar y después arrástrelo a .
- ! El icono de la cámara y el reproductor de música aparecen en la pantalla de forma predeterminada y no se pueden quitar.

Características del smartphone deshabilitadas

- ! Las características Gestión de llamadas inteligente y el modo guante se deshabilitan cuando la tapa del accesorio está cerrada. Consulte la Guía de usuario del móvil para obtener más información sobre estas características.

Información legal

Uso de la Cubierta de diseño con ventana con humedad y polvo

La Cubierta de diseño con ventana es resistente al agua y el polvo de conformidad con las clasificaciones de protección contra la entrada de líquidos y sólidos IPX5 e IPX8, tal y como se explica en la siguiente tabla.

Estas clasificaciones IP específicas indican que la Cubierta de diseño con ventana está protegida contra el agua a chorros a baja presión además de contra los efectos de la inmersión durante 30 minutos en agua dulce (no salina) a una profundidad máxima de 1,5 metros.

Aunque la Cubierta de diseño con ventana es resistente al agua, debe evitar utilizarla cuando no sea necesario en entornos con agua y debe evitar exponerla a entornos húmedos con temperaturas extremadamente bajas o altas y elevados niveles de humedad.

Nunca sumerja la Cubierta de diseño con ventana en agua caliente, agua que no sea dulce (por ejemplo, agua de manantial, agua de una piscina con cloro o agua del mar) u otro tipo de agua que pueda dañarla. Además, nunca esponga la Cubierta de diseño con ventana a ningún producto químico líquido, como detergente, alcohol u otros líquidos abrasivos, como zumo, vinagre y ketchup. Si se expone la Cubierta de diseño con ventana a agua que no sea dulce, aclárela con agua dulce.

Si la Cubierta de diseño con ventana se expone a un entorno con agua, asegúrese de que esté completamente seca antes de volver a utilizarla. Por ejemplo, si la Cubierta de diseño con ventana no se ha secado completamente, puede que no responda cuando puntee la ventana o que algunas funciones como la transferencia de datos y las llamadas se puedan ver afectadas de manera negativa.

No coloque la Cubierta de diseño con ventana en el dispositivo Xperia™, ni la retire, aplicando una fuerza excesiva o un método que no sea el descrito en esta Guía del usuario.

Utilice un paño suave y seco para limpiar todas las partes de la Cubierta de diseño con ventana. Para evitar la pérdida de color, no limpie el accesorio con alcohol, disolvente, benceno o cualquier otro tipo de detergente.

No esponga la Cubierta de diseño con ventana si no es necesario a entornos con mucho polvo, arena o barro.

Si se introduce arena, barro o polvo entre la cubierta frontal de la Cubierta de diseño con ventana y el dispositivo Xperia™, límpiela con un paño suave. De no hacerlo así, existe el riesgo de que el dispositivo Xperia™ y la Cubierta de diseño con ventana puedan sufrir arañazos.

Puede que se decolore o que los colores se desplacen debido a la fricción, el sudor y la exposición a agua que no sea dulce. Tenga todo lo anterior presente si está utilizando la Cubierta de diseño con ventana en contacto con telas y otros materiales.

- ! Estas instrucciones para el uso con humedad y polvo solo se aplican al uso de la Cubierta de diseño con ventana. El dispositivo Xperia™ puede tener sus propias instrucciones y restricciones en cuanto al uso con humedad o polvo. Asegúrese de consultarlas también antes de exponer el dispositivo a tales condiciones.

La garantía no cubre los daños o los defectos causados por un uso abusivo o incorrecto de la Cubierta de diseño con ventana (incluyendo el uso en entornos en los que las limitaciones de la clasificación IP pertinentes se excedan). Si tiene alguna pregunta sobre el uso de su accesorio, póngase en contacto con nuestro servicio de atención al cliente para obtener ayuda.

Clasificación de protección contra la entrada de líquidos y sólidos

El dispositivo Cubierta de diseño con ventana cuenta con una clasificación IP de acuerdo con el estándar IEC 60529, lo que significa que se ha sometido a pruebas certificadas para evaluar sus niveles de resistencia tanto al polvo como al agua. El primer dígito de la clasificación IP de dos dígitos indica el nivel de protección contra objetos sólidos, incluido el polvo. El segundo dígito indica la resistencia del dispositivo al agua.

Resistencia a los objetos sólidos y al polvo	Resistencia al agua
IP0X. Sin protección especial	IPX0. Sin protección especial
IP1X. Protegido contra objetos sólidos de un diámetro superior a 50 mm	IPX1. Protegido contra gotas de agua
IP2X. Protegido contra objetos sólidos de un diámetro superior a 12,5 mm	IPX2. Protegido contra el agua vertida cuando está inclinado un máximo de 15 grados con respecto a su posición normal
IP3X. Protegido contra objetos sólidos de un diámetro superior a 2,5 mm	IPX3. Protegido contra el agua rociada
IP4X. Protegido contra objetos sólidos de un diámetro superior a 1 mm	IPX4. Protegido contra las salpicaduras de agua
IP5X. Protegido contra el polvo; entrada limitada (sin depósitos dañinos)	IPX5. Protegido contra chorros de agua al menos durante al menos 3 minutos
IP6X. Hermético al polvo	IPX6. Protegido contra chorros de agua a alta presión durante al menos 3 minutos
	IPX7. Protegido contra los efectos de la inmersión en hasta 1 metro de agua durante 30 minutos
	IPX8. Protegido contra los efectos de la inmersión continuada en agua a más de 1 metro de profundidad. El fabricante se encarga de especificar las condiciones exactas para cada dispositivo.

Sony SCR46

Antes de su uso, le recomendamos que lea el folleto *Información importante que se facilita por separado*.

Esta guía del usuario ha sido publicada por Sony Mobile Communications Inc. o su empresa local asociada, sin que se proporcione ningún tipo de garantía. Sony Mobile Communications Inc. puede realizar, en cualquier momento y sin previo aviso, las mejoras y los cambios que sean necesarios en esta guía del usuario debido a errores tipográficos, falta de precisión en la información actual o mejoras de los programas y los equipos. No obstante, estos cambios se incorporarán en las nuevas ediciones de la guía. Todos los derechos reservados.

© 2015 Sony Mobile Communications Inc.

Sony es una marca comercial o una marca comercial registrada de Sony Corporation.

Todos los nombres de productos y empresas mencionados en el presente documento son marcas comerciales o marcas registradas de sus respectivos propietarios. Todos los derechos no mencionados expresamente aquí son reservados. Todas las demás marcas comerciales son propiedad de sus respectivos propietarios.

Visite www.sonymobile.com para obtener más información.

Todas las ilustraciones son solo una referencia y no constituyen una descripción exacta del accesorio.

Declaration of Conformity

We, **Sony Mobile Communications AB** of
Nya Vattentorget
SE-221 88 Lund, Sweden,
declare under our sole responsibility that our product

Sony type AI-0096

and in combination with our accessories, to which this declaration relates is in conformity with the appropriate standards

Spectrum	EMC	Safety
EN 302 291-2:V1.1.1	EN 301 489-7:V1.3.1	EN 60950-1:2006 +A11:2009+A1:2010+A12:2011+A2:2013
	EN 301 489-3:V1.6.1	

following the provisions of, Radio Equipment and Telecommunication Terminal Equipment directive **1999/5/EC**.

Lund, July 2015

CE 0682



Fredrik Björk
Head of Product Compliance Lund

FCC Statement

This device complies with Part 15 of the FCC rules. Operation is subject to the following two conditions: (1) This device may not cause harmful interference, and (2) This device must accept any interference received, including interference that may cause undesired operation.

Any change or modification not expressly approved by Sony may void the user's authority to operate the equipment.

This equipment has been tested and found to comply with the limits for a Class B digital device, pursuant to Part 15 of the FCC Rules. These limits are designed to provide reasonable protection against harmful interference in a residential installation. This equipment generates, uses and can radiate radio frequency energy and, if not installed and used in accordance with the instructions, may cause harmful interference to radio communications. However, there is no guarantee that interference will not occur in a particular installation.

If this equipment does cause harmful interference to radio or television reception, which can be determined by turning the equipment off and on, the user is encouraged to try to correct the interference by one or more of the following measures:

- Reorient or relocate the receiving antenna.
- Increase the separation between the equipment and receiver.
- Connect the equipment into an outlet on a circuit different from that to which the receiver is connected.
- Consult the dealer or an experienced radio/TV technician for help.

Industry Canada Statement

This device complies with RSS-210 of Industry Canada.

Operation is subject to the following two conditions: (1) this device may not cause interference, and (2) this device must accept any interference, including interference that may cause undesired operation of the device.

This Class B digital apparatus complies with Canadian ICES-003.

Avis d'industrie Canada

Le présent appareil est conforme aux CNR d'Industrie Canada applicables aux appareils radio exempts de licence.

L'exploitation est autorisée aux deux conditions suivantes: (1) l'appareil ne doit pas produire de brouillage, et, and (2) l'utilisateur de l'appareil doit accepter tout brouillage radioélectrique subi, même si le brouillage est susceptible d'en compromettre le fonctionnement.

Cet appareil numérique de la classe B est conforme à la norme NMB-003 du Canada.