

SONY®

사용 설명서

스타일 커버 창
SCR46

목차

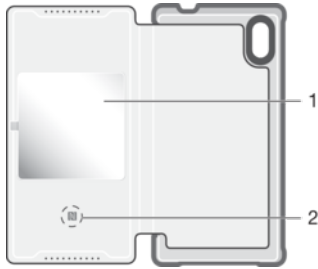
시작	3
소개.....	3
개요.....	3
One-touch 설정.....	3
충전.....	4
기본 사항 알아보기	5
창과 상호 작용.....	5
화면 어둡게 하기 및 깨우기.....	5
홈 화면.....	6
스타일 커버 창 사용	7
수신전화 처리.....	7
카메라.....	7
알람.....	7
음악 플레이어.....	8
위젯.....	8
비활성화된 스마트폰 기능.....	8
법적 정보	9
습기와 먼지가 많은 환경에서 스타일 커버 창 사용.....	9
Declaration of Conformity	11

시작

소개

스타일 커버 창은 Xperia™ Z5 Premium 스마트폰의 스마트 덮개로, 전용 기능을 보고 사용할 수 있습니다. 덮개를 닫으면 스마트 창 기능이 활성화되고, 스마트폰 상태 표시줄 또는 홈 화면에서 선택한 위젯이 창에 나타납니다. 그런 다음 선택한 이 위젯 및 관련 기능과 상호 작용할 수 있습니다. 예를 들어 덮개를 열지 않고도 수신 메시지를 확인하여 읽고, 스마트폰 카메라를 활성화하며, 음악을 제어하고 수신전화를 받을 수 있습니다.

개요

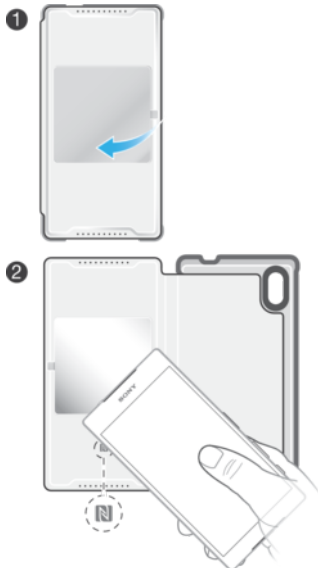


- 1 창
- 2 NFC™ 인식 영역

One-touch 설정

One-touch 설정을 사용하면 스마트폰의 NFC 영역을 스타일 커버 창의 NFC 영역에 터치하기만 하면 됩니다. NFC 기능이 설정 절차를 실행하고 나면 스마트 창 기능 및 설정을 사용자 지정할 수 있습니다.

사용할 스타일 커버 창을 설정하려면



- 1 스타일 커버 창 액세서리를 엽니다.
- 2 휴대폰의 NFC 기능이 켜져 있고 화면이 활성 상태이며 잠금이 해제되어 있는지 확인한 다음, 그림에 보이는 것처럼 휴대폰 뒷면을 액세서리의 NFC 인식 영역 위에 놓습니다. 각 기기의 NFC 영역이 다른 기기의 인식 영역과 서로 접촉해야 합니다.

스타일 커버 창을 휴대폰에 부착하려면

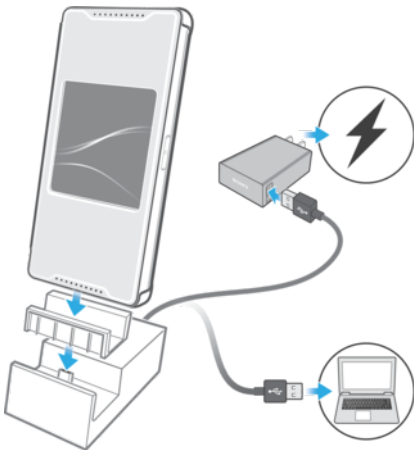


- 1 카메라 렌즈가 액세서리의 카메라 렌즈 구멍에 맞춰 정렬되도록 휴대폰 뒷면을 액세서리의 뒷면 덮개에 놓습니다.
- 2 휴대폰의 전체 가장자리를 완전히 아래로 눌러서 단단히 부착되었는지 확인합니다.

충전

처음으로 스타일 커버 창을 부착하고 사용하기 전에 스타일 커버 창과 함께 사용할 스마트폰이 완전히 충전되었는지 확인합니다. 스마트폰에 전원이 없으면 스타일 커버 창이 작동하지 않습니다.

DK52 USB Charging Dock를 사용하여 휴대폰을 충전하려면



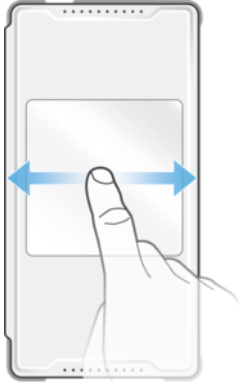
- 1 스타일 커버 창이 휴대폰에 제대로 부착되어 있고 덮개가 닫혀 있는지 확인합니다.
- 2 부가 장치를 충전 거치대에 삽입합니다.
- 3 USB 충전기 케이블의 한쪽 끝을 충전 거치대에 연결합니다.
- 4 충전기 케이블의 다른 한쪽 끝을 컴퓨터의 USB 포트 또는 휴대폰 충전기에 연결합니다. 충전기 또는 컴퓨터가 활성 상태의 전원에 연결되어 있는지 확인합니다.
- 5 휴대폰의 충전 거치대 커넥터가 거치대의 커넥터와 접촉하도록 휴대폰을 거치대에 놓습니다.

기본 사항 알아보기

창과 상호 작용

스타일 커버 창이 설정되고 휴대폰에 부착되면 덮개를 닫아서 스마트 창 기능을 활성화해야 합니다. 스마트 창 기능이 활성화되면 휴대폰의 디스플레이가 커버 창에 맞게 줄어듭니다. 이 창은 휴대폰 화면의 미니 버전과 유사하며 동일한 방법으로 상호 작용할 수 있습니다. 예를 들어 창 화면을 문지르거나 눌러서 다양하게 탐색할 수 있습니다.

문지르기



- 더 많은 위젯 및 기타 작업을 확인합니다.

누르기



- 항목을 열거나 선택합니다.

화면 어둡게 하기 및 깨우기

스타일 커버 창이 부착되어 있고 일정 시간 동안 유휴 상태이면 창 화면이 자동으로 어두워집니다. 창 화면을 수동으로 어둡게 하거나 언제든지 깨울 수 있습니다.

창 화면의 절전 모드를 해제하려면

- 1 Xperia™ 스마트폰에 절전 모드 해제 탭이 켜져 있는지 확인합니다. 탭을 켜려면 **설정 > 화면**을 누른 다음 **깨우려면 누름** 옆의 슬라이더를 오른쪽으로 끕니다.
- 2 창 화면을 두 번 누르거나 전원 키를 짧게 누릅니다.

수동으로 창 화면을 어둡게 하려면

- 전원 키를 짧게 누릅니다.

홈 화면

스타일 커버 창이 부착되어 있고 스마트 창 기능이 활성화되어 있으면 홈 화면이 창에 나타납니다. 이 홈 화면은 다른 화면을 탐색하고 다양한 작업을 수행할 수 있는 기본 화면으로, 휴대폰의 홈 화면과 유사합니다. 예를 들면, 여기에서 부재 중 전화 또는 읽지 않은 SMS 메시지의 알림을 보고 사진을 찍을 수 있습니다.

스타일 커버 창 사용

수신전화 처리

스마트폰으로 전화가 오면 스타일 커버 창의 화면을 통해 발신자를 확인할 수 있습니다. 그런 다음 창 화면을 사용하여 전화를 받거나 거부할 수 있습니다.

수신전화를 받으려면

- 수신전화를 받으려면 창 화면을 왼쪽에서 오른쪽으로 밀니다

수신전화를 거절하려면

- 창 화면을 오른쪽에서 왼쪽으로 밀니다.

화상 통화 받기

스타일 커버 창의 부착된 상태에서 화상 통화가 오면 휴대폰의 전면 카메라를 실행하도록 덮개를 열리는 메시지가 나타납니다.



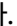
화상 통화를 받으려면

- 스타일 커버 창의 덮개를 열고 휴대폰의 전면 카메라를 바라봅니다.

카메라

스타일 커버 창의 홈 화면에서 카메라 응용프로그램을 실행하고 가로 또는 세로 방향으로 사진을 찍을 수 있습니다.



스타일 커버 창의 홈 화면에서 사진을 찍으려면

- 창 화면을 활성화하려면 전원 키 를 짧게 누릅니다.
- 카메라를 활성화하려면 를 터치하고 있으면서 위로 끕니다.
- 카메라가 열리면 뷰파인더에 피사체를 위치시킵니다.
- 사진을 찍을 준비가 되면 를 누릅니다.

알람

스타일 커버 창의 홈 화면에서 활성화된 알람을 볼 수 있습니다. 알람을 설정하려면 먼저 커버가 열려 있거나 부착되어 있지 않을 때 스마트폰에 접속해야 합니다.

알람을 설정하려면

- 휴대폰의 홈 화면에 바로 접속할 수 있도록 액세서리의 전면 덮개를 엽니다.
- 휴대폰의 홈 화면에서 를 누릅니다.
- 알람 및 시계를 찾아서 누릅니다.
- 를 누릅니다.
- 시간을 누른 후 위쪽 또는 아래쪽으로 스크롤하여 시간을 조정합니다.
- 설정을 누릅니다.
- 원하는 경우 다른 알람 설정을 편집합니다.
- 완료를 누릅니다. 이 알람이 이제 스타일 커버 창의 홈 화면에 표시됩니다.


알람음이 울릴 때 다시 울리게 하려면

- 다시 울림이 창 화면에 나타나면 누릅니다.

알람음이 울릴 때 끄려면

- 창 화면에서 을 오른쪽으로 끕니다.

자명종 알람을 끄려면

- 스타일 커버 창을 엽니다.
- 휴대폰의 홈 화면에서 상태 표시줄을 아래로 끌어 알람 패널을 연 다음 를 누릅니다.

음악 플레이어

스타일 커버 창의 홈 화면에서 직접 음악 플레이어 응용프로그램에 접속할 수 있습니다.

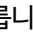
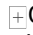
음악 플레이어에 접속하려면


- 스타일 커버 창의 홈 화면을 오른쪽에서 왼쪽으로 문지릅니다.

위젯


위젯은 창 화면에서 직접 사용할 수 있는 작은 응용프로그램으로, 바로가기로 사용할 수도 있습니다. 예를 들어 캘린더 위젯을 통해 기본적인 캘린더 정보를 창 화면에서 직접 확인할 수 있습니다. Google Play™에서 더욱 다양한 위젯을 다운로드할 수 있습니다.

위젯을 창 화면에 추가하려면


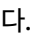
- 1 창 화면을 활성화하려면 전원 키 를 짧게 누릅니다.
- 2 이 나타날 때까지 오른쪽으로 문지른 다음 누릅니다. 그러면 덮개를 열어 휴대폰에 직접 위젯을 추가하라는 메시지가 나타납니다.
- 3 필요한 경우 PIN 코드, 패턴 또는 암호를 입력해 휴대폰의 화면 잠금을 해제합니다.
- 4 추가하려는 위젯을 찾아서 누릅니다.

! 을 누를 때 나타나는 항목은 기본적으로 사용할 수 있으며 수정할 수 없습니다.

창 화면에서 위젯을 이동하려면

- 1 창 화면을 활성화하려면 전원 키 을 짧게 누릅니다.
- 2 이동하려는 위젯을 길게 누른 다음 새 위치로 끕니다.

창 화면에서 위젯을 제거하려면

- 1 창 화면을 활성화하려면 전원 키 을 짧게 누릅니다.
- 2 제거할 위젯을 길게 누른 다음 으로 끕니다.

💡 카메라 아이콘과 음악 플레이어는 화면에 기본적으로 나타나고 제거할 수 없습니다.

비활성화된 스마트폰 기능

- ! 스마트 통화 처리 및 글러브 모드 기능은 액세서리의 덮개가 닫히면 비활성화됩니다. 이러한 기능에 대한 자세한 내용은 휴대폰의 사용 설명서를 참조하십시오.

법적 정보

습기와 먼지가 많은 환경에서 스타일 커버 창 사용

스타일 커버 창은 아래 표에 설명된 IP(Ingress Protection) 등급 IPX5 및 IPX8을 준수하는 방수 기능을 갖추고 있습니다.

이러한 특정 IP 등급은 스타일 커버 창이 저압수는 물론 최대 1.5m 깊이에 달하는 담수(비염분)에 30분간 완전히 침수되어도 보호됨을 나타냅니다.

스타일 커버 창에 방수 기능이 있더라도 불필요하게 수중에서 사용하지 않도록 해야 하며, 온도가 굉장히 높거나 낮고 습도 수준이 높은 습한 환경에 노출되지 않도록 해야 합니다.

온수, 담수가 아닌 물(예: 샘물, 염소 처리된 수영장 물, 바닷물) 또는 스타일 커버 창을 손상시킬 수 있는 기타 종류의 물에 담그지 마세요. 또한 액체 화학 물질(예: 세제, 알코올)과 기타 연마액(예: 주스, 식초, 케첩)에 스타일 커버 창을 노출시키지 않아야 합니다. 담수가 아닌 물에 노출된 후에는 스타일 커버 창을 담수로 행궤냅니다.

스타일 커버 창이 물에 노출된 후 다시 사용하려면 스타일 커버 창이 완전히 마른 상태여야 합니다. 예를 들어 스타일 커버 창이 완전히 마르지 않으면 창을 누를 때 응답하지 않거나, 데이터 전송 및 통화 같은 기능이 부정적인 영향을 받을 수도 있습니다.

스타일 커버 창을 과도한 힘 또는 이 사용 설명서에 나오지 않은 방법을 사용하여 Xperia™ 기기에 부착하거나 기기에서 제거하지 마세요.

부드럽고 마른 천을 사용하여 스타일 커버 창의 모든 부분을 닦습니다. 변색을 방지하려면 알코올, 시너, 벤젠, 기타 세제로 닦지 않아야 합니다.

먼지가 매우 많고 모래와 진흙이 있는 환경에 스타일 커버 창이 불필요하게 노출되지 않도록 하세요.

모래, 진흙, 먼지가 스타일 커버 창의 전면 덮개와 Xperia™ 기기 사이에 끼인 경우 부드러운 천으로 닦아내세요. 그렇지 않으면 Xperia™ 기기와 스타일 커버 창에 스크래치 손상이 나타날 수도 있는 위험이 있습니다.

마찰, 변색, 담수가 아닌 물에 노출로 인한 변색 또는 이염의 가능성이 있습니다. 스타일 커버 창을 천 및 기타 물질과 가까운 곳에서 사용하는 경우 주의하세요.

! 이러한 지침은 습기와 먼지가 많은 환경에서 스타일 커버 창을 사용할 때에만 적용됩니다. 습기와 먼지가 많은 환경에서 Xperia™ 기기를 사용하는 데 대한 고유 지침과 제재가 있을 수 있습니다. 위와 같은 환경에 기기를 노출시키기 전에 이 사항도 확인하시기 바랍니다.

스타일 커버 창을 남용하거나 부적절하게 사용하여 발생한 손상 또는 결함에는 제품 보증이 적용되지 않습니다(관련 IP 등급 제한을 초과한 환경에서 사용한 경우 포함). 액세서리 사용에 관해 추가 질문이 있는 경우 고객 지원 서비스 부서에 문의하세요.

IP(Ingress Protection) 등급

스타일 커버 창에는 방진 및 방수 수준을 측정하기 위해 인증 시험이 실시되었음을 나타내는 IP 등급(IEC 표준 60529에 따름)이 있습니다. 두 자릿수의 IP 등급에서 첫 번째 숫자는 먼지를 포함하는 고체 물질에 대한 보호 수준을 나타냅니다. 두 번째 숫자는 기기의 방수 수준을 나타냅니다.

고체 물질 및 먼지 내성	방수성
IP0X: 특별한 보호 기능 없음	IPX0: 특별한 보호 기능 없음
IP1X: 직경 50mm가 넘는 고체 물질에 대해 보호됨	IPX1: 떨어지는 물에 대해 보호됨
IP2X: 직경 12.5mm가 넘는 고체 물질에 대해 보호됨	IPX2: 일반 위치부터 최대 15도 각도로 떨어지는 물에 대해 보호됨
IP3X: 직경 2.5 mm가 넘는 고체 물질에 대해 보호됨	IPX3: 분무되는 물에 대해 보호됨
IP4X: 직경 1 mm가 넘는 고체 물질에 대해 보호됨	IPX4: 물 튀김에 대해 보호됨
IP5X: 먼지에 대해 보호됨, 침입 억제(유해한 침전물 없음)	IPX5: 최소 3분 동안 물분사식 고압 세척기에 대해 보호됨
IP6X: 방진	IPX6: 최소 3분 동안 대형 물분사식 고압 세척기에 대해 보호됨

IPX7. 물에 30분 동안 침수됨에 대해 보호됨(최대 1미터)

IPX8. 1미터가 넘는 깊이의 물에서 계속 침수된 상태에 대해 보호
됨 정확한 조건은 제조업체에서 각 기기에 대해 명시합니다.

Sony SCR46

사용하기 전에 별도로 제공된 **중요 정보** 소책자를 읽어보시기 바랍니다.

이 사용 설명서는 Sony Mobile Communications Inc. 또는 현지 계열사에서 발행하였으며, 어떠한 사항도 보증하지 않습니다. 인쇄상 오류가 있거나, 현재 정보가 부정확하거나, 프로그램 및/또는 장비가 향상되어 이 사용 설명서를 개선하고 변경해야 할 경우 Sony Mobile Communications Inc.는 언제든지 사전 통지 없이 관련 작업을 수행할 수 있습니다. 단, 이러한 변경 내용은 이 사용 설명서의 새 버전에 반영됩니다.

모든 권리 보유.

©2015 Sony Mobile Communications Inc.

Sony는 Sony Corporation의 상표 또는 등록 상표입니다.

여기에 언급된 모든 제품 및 회사 이름은 각각 해당 소유자의 상표이거나 등록 상표입니다. 여기에서 명시적으로 부여되지 않은 모든 권리는 해당 권리 소유자에게 있습니다. 기타 모든 상표는 해당 소유자의 재산입니다.

자세한 내용을 보려면 www.sonymobile.com을 방문하십시오.

모든 그림은 설명을 위한 용도로만 제공되며, 실제 액세서리와 차이가 있을 수 있습니다.

Declaration of Conformity

We, Sony Mobile Communications AB of

Nya Vattentorget

SE-221 88 Lund, Sweden,

declare under our sole responsibility that our product

Sony type AI-0096

and in combination with our accessories, to which this declaration relates is in conformity with the appropriate standards

Spectrum	EMC	Safety
EN 302 291-2:V1.1.1	EN 301 489-7:V1.3.1	EN 60950-1:2006 +A11:2009+A1:2010+A12:2011+A2:2013
	EN 301 489-3:V1.6.1	

following the provisions of, Radio Equipment and Telecommunication Terminal Equipment directive 1999/5/EC.

Lund, July 2015

CE 0682



Fredrik Björk

Head of Product Compliance Lund

FCC Statement

This device complies with Part 15 of the FCC rules. Operation is subject to the following two conditions: (1) This device may not cause harmful interference, and (2) This device must accept any interference received, including interference that may cause undesired operation.

Any change or modification not expressly approved by Sony may void the user's authority to operate the equipment.

This equipment has been tested and found to comply with the limits for a Class B digital device, pursuant to Part 15 of the FCC Rules. These limits are designed to provide reasonable protection against harmful interference in a residential installation. This equipment generates, uses and can radiate radio frequency energy and, if not installed and used in accordance with the instructions, may cause harmful interference to radio communications. However, there is no guarantee that interference will not occur in a particular installation.

If this equipment does cause harmful interference to radio or television reception, which can be determined by turning the equipment off and on, the user is encouraged to try to correct the interference by one or more of the following measures:

- Reorient or relocate the receiving antenna.
- Increase the separation between the equipment and receiver.
- Connect the equipment into an outlet on a circuit different from that to which the receiver is connected.
- Consult the dealer or an experienced radio/TV technician for help.

Industry Canada Statement

This device complies with RSS-210 of Industry Canada.

Operation is subject to the following two conditions: (1) this device may not cause interference, and (2) this device must accept any interference, including interference that may cause undesired operation of the device.

This Class B digital apparatus complies with Canadian ICES-003.

Avis d'industrie Canada

Le présent appareil est conforme aux CNR d'Industrie Canada applicables aux appareils radio exempts de licence.

L'exploitation est autorisée aux deux conditions suivantes: (1) l'appareil ne doit pas produire de brouillage, et (2) l'utilisateur de l'appareil doit accepter tout brouillage radioélectrique subi, même si le brouillage est susceptible d'en compromettre le fonctionnement.

Cet appareil numérique de la classe B est conforme à la norme NMB-003 du Canada.