

SONY®

Gebruikershandleiding

Style Cover Window
SCR46

Inhoudsopgave

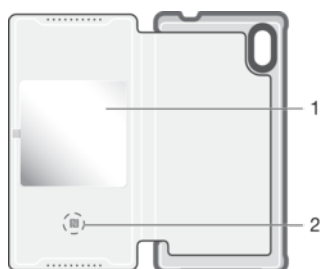
Aan de slag.....	3
Inleiding.....	3
Overzicht.....	3
One-touch setup.....	3
Opladen.....	4
De basisaspecten onder de knie krijgen.....	5
Interactie met het venster.....	5
Het scherm dimmen en weer inschakelen.....	5
Startscherm.....	6
Het Style Cover Window gebruiken.....	7
Inkomende gesprekken afhandelen.....	7
Camera.....	7
Alarm.....	7
Muziekspeler.....	8
Widgets.....	8
Uitgeschakelde smartphone-functies.....	8
Juridische informatie.....	9
Het Style Cover Window onder natte en stoffige omstandigheden gebruiken.....	9
Declaration of Conformity	11

Aan de slag

Inleiding

Het Style Cover Window is een slimme cover voor uw Xperia™ Z5 Premium-smartphone waarmee u toch bepaalde functies kunt bekijken en gebruiken. Als u de cover sluit, wordt de functie 'smart window' (slim venster) actief en worden bepaalde widgets van de statusbalk van uw smartphone en het startscherm zichtbaar op het venster. Vervolgens kunt u deze geselecteerde widgets en gekoppelde functies gebruiken. U kunt bijvoorbeeld een inkomend bericht bekijken en lezen, de camera van de smartphone activeren, uw muziek regelen en een inkomend gesprek beantwoorden zonder de cover te openen.

Overzicht

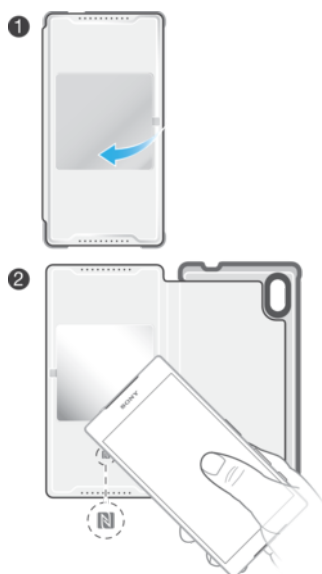


- 1 Venster
- 2 NFC™-detectiegebied

One-touch setup

Met one-touch setup hoeft u alleen maar het NFC-gebied van de smartphone met het NFC-gebied van het Style Cover Window aan te raken. De NFC-functie start de instelprocedure waarna u de functies en instellingen van het slimme venster kunt aanpassen.

Het Style Cover Window instellen voor gebruik



- 1 Open het Style Cover Window.
- 2 Zorg ervoor dat de NFC-functie op de telefoon is ingeschakeld en dat het scherm geactiveerd en ontgrendeld is. Plaats vervolgens de achterkant van de telefoon op het NFC-detectiegebied van het accessoire, zie ook de afbeelding. De NFC-gebieden van beide apparaten moeten elkaar raken.

Het Style Cover Window op uw telefoon bevestigen

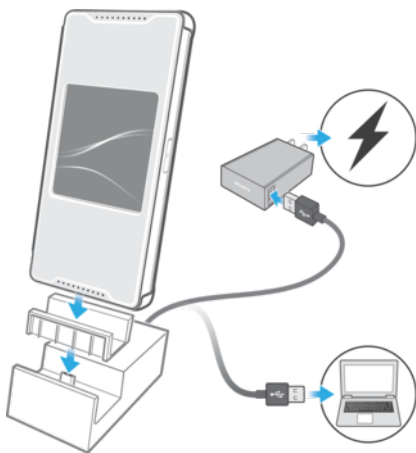


- 1 Positioneer de achterkant van de telefoon zodanig op de achterkant van het accessoire dat de camera-lens op de camera-lensopening van het accessoire past.
- 2 Druk stevig op alle randen van de telefoon zodat alles goed vast zit.

Opladen

Voordat u het Style Cover Window bevestigt en voor het eerst gebruikt, moet u ervoor zorgen dat de betreffende smartphone volledig is opgeladen. Het Style Cover Window werkt niet als de smartphone leeg is.

De telefoon opladen met een DK52 USB Charging Dock



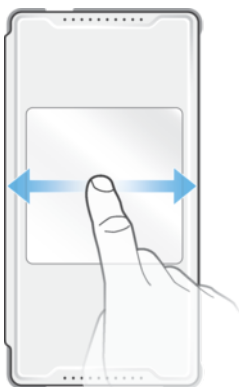
- 1 Zorg ervoor dat het Style Cover Window correct op de telefoon is bevestigd en dat de cover is gesloten.
- 2 Plaats het verbindingstuk in het oplaaddock.
- 3 Steek het ene uiteinde van de USB-kabel in het oplaaddock.
- 4 Steek het andere uiteinde van de opladerkabel in de USB-poort van een computer of een telefoonlader. Zorg dat de lader of computer is aangesloten op een actieve stroombron.
- 5 Plaats de telefoon dusdanig in het dock dat het contactpunt voor het oplaaddock op de telefoon contact maakt met het contactpunt in het oplaaddock.

De basisaspecten onder de knie krijgen

Interactie met het venster

Zodra het Style Cover Window is ingesteld en op de telefoon is bevestigd, moet u de cover sluiten om de slimme vensterfunctie te activeren. Als de slimme vensterfunctie is geactiveerd, wordt het scherm van de telefoon verkleind zodat dit in het venster van de cover past. Dit venster is een verkleinde versie van het telefoonscherm en kunt er op dezelfde manier mee omgaan. U kunt bijvoorbeeld op het vensterscherm vegen of tikken om te navigeren.

Vegen



- Bekijk meer widgets en overige acties.

Tikken



- Open of selecteer een item.

Het scherm dimmen en weer inschakelen

Als het Style Cover Window is bevestigd en er gedurende een bepaalde tijd niets gebeurt, dimt het scherm automatisch. U kunt het scherm op elk gewenst moment handmatig dimmen en weer inschakelen.

Het vensterscherm activeren

- 1 Zorg dat de modus Tikken om te wekken op uw Xperia™ smartphone is aangezet. Tik om het in te schakelen op **Instellingen > Scherm** en versleep vervolgens de schuifregelaar naast **Tik om te activeren** naar rechts.
- 2 Dubbeltik op het vensterscherm of druk kort op de aan/uit-toets.

Het vensterscherf handmatig dimmen

- Druk kort op de aan-uitknop.

Startscherf

Als het Style Cover Window is bevestigd en de slimme vensterfunctie actief is, verschijnt een startscherf op het venster. Dit startscherf is het hoofdscherf waarin u naar andere schermen kunt navigeren en verschillende handelingen kunt verrichten. Dit is hetzelfde als het startscherf van de telefoon. Hier kunt u bijvoorbeeld meldingen van gemiste gesprekken of ongelezen sms'jes bekijken en foto's maken.

Het Style Cover Window gebruiken

Inkomende gesprekken afhandelen

Als op de smartphone een gesprek binnenkomt, kunt u op het scherm van het Style Cover Window zien wie er belt. Daarna kunt u op in scherm het gesprek accepteren of weigeren.

Een binnenkomend gesprek beantwoorden

- Veeg van links naar rechts over het vensterscherm om een binnenkomend gesprek te accepteren.

Een binnenkomend gesprek afwijzen

- Schuif van rechts naar links op het vensterscherm.

Een video-oproep beantwoorden

Als een video-oproep binnenkomt terwijl het Style Cover Window is bevestigd, wordt u gevraagd om de cover te openen zodat de frontcamera van de telefoon kan worden gestart.

Een video-oproep beantwoorden

- Open het Style Cover Window en kijk in de frontcamera van de telefoon.

Camera

Op het startscherm van het Style Cover Window kunt u de camera-applicatie starten en foto's maken in staande of liggende stand.



Een foto maken via het startscherm van het Style Cover Window

- 1 Druk kort op de aan-uitknop  om het vensterscherm te activeren.
- 2 Houd  ingedrukt en sleep omhoog om de camera te activeren.
- 3 Zodra de camera opent, zoekt u het voorwerp in de zoeker.
- 4 Tik op  als u de foto wilt nemen.

Alarm

U kunt op het startscherm van het Style Cover Window een geactiveerd alarm zien. Om een alarm in te stellen als de cover open is of niet is bevestigd, moet u eerst toegang zoeken tot de smartphone.

Een alarm instellen

- 1 Open de voorkant van het accessoire zodat u direct toegang hebt tot het startscherm van de telefoon.
- 2 Tik op het startscherm van de telefoon op .
- 3 Tik vervolgens op **Alarm en klok**.
- 4 Tik op .
- 5 Tik op **Tijd** en pas de tijd aan door omhoog en omlaag te scrollen.
- 6 Tik op **Instellen**.
- 7 Bewerk eventueel andere alarminstellingen.
- 8 Tik op **Gereed**. Dit alarm wordt nu weergegeven op het startscherm van het Style Cover Window.


Een alarm snoozen

- Tik op **Snooze** als het op het vensterscherm verschijnt.

Een actief alarm uitschakelen

- Sleep in het vensterscherm  naar rechts.

Een gesluimerd alarm uitschakelen

- 1 Open het Style Cover Window.
- 2 Sleep in het startscherm van de telefoon de statusbalk omlaag om het gedeelte voor meldingen te openen en tik op .

Muziekspeler

U kunt de muziekspeler rechtstreeks openen vanaf het startscherm van het Style Cover Window.

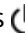
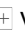

De muziekplayer openen

- Veeg van rechts naar links over het startscherm van het Style Cover Window.

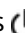
Widgets

Widgets zijn kleine toepassingen die u rechtstreeks op het scherm kunt gebruiken. Ze werken tevens als snelkoppelingen. Met de widget Agenda kunt u bijvoorbeeld standaard agendagegevens rechtstreeks op het scherm zien. U kunt meer widgets downloaden via Google Play™.




Een widget aan het vensterscherm toevoegen

- 1 Druk kort op de aan/uit-toets  om het vensterscherm te activeren.
 - 2 Veeg naar rechts tot  verschijnt en tik er op. U wordt gevraagd om de hoes te openen om een widget direct op de telefoon toe te voegen.
 - 3 Voer zo nodig de pincode, het patroon of het wachtwoord in om het scherm van de telefoon te ontgrendelen.
 - 4 Tik vervolgens op de widget die u wilt toevoegen.
- ! De onderdelen die verschijnen als u op  tikt, zijn standaard beschikbaar en kunnen niet worden gewijzigd.

Een widget naar het vensterscherm verplaatsen

- 1 Druk kort op de aan/uit-toets  om het vensterscherm te activeren.
- 2 Houd de widget aangeraakt die u wilt verplaatsen en sleep deze naar de gewenste positie.

Een widget van het vensterscherm verwijderen

- 1 Druk kort op de aan/uit-toets  om het vensterscherm te activeren.
 - 2 Houd de widget die u wilt verwijderen aangetikt en sleep deze naar .
-  Het camerapictogram en de muziekspeler staan standaard op het scherm, deze kunt u niet verwijderen.

Uitgeschakelde smartphone-functies

- ! De functies Slimme gespreksafhandeling en Handschoenmodus worden uitgeschakeld als u het accessoire sluit. Raadpleeg de handleiding van de telefoon voor meer informatie over deze functies.

Juridische informatie

Het Style Cover Window onder natte en stoffige omstandigheden gebruiken

Het Style Cover Window is waterdicht in overeenstemming met de IP-klassen (Ingress Protection) IPX5 en IPX8, zoals uitgelegd in onderstaande tabel.

Deze specifieke IP-klassen betekenen dat het Style Cover Window bestand is tegen water onder lage druk, alsmede tegen de gevolgen van onderdompeling in zoet water (geen zeewater) gedurende 30 minuten tot een diepte van 1,5 meter.

Ondanks dat het Style Cover Window bestand is tegen water, dient u te voorkomen dat het onnodig in of onder water wordt gebruikt of wordt blootgesteld aan vochtige omgevingen met extreem hoge of lage temperaturen en een hoge vochtigheid.

Dompel het Style Cover Window nooit onder in warm water, zout water (bijvoorbeeld bronwater, gechlloreerd zwembadwater en zeewater) of andere soorten water die schadelijk kunnen zijn. Stel het Style Cover Window ook nooit bloot aan vloeibare chemicaliën, bijvoorbeeld schoonmaakmiddelen, alcohol en andere schurende vloeistoffen zoals sappen, azijn en ketchup. Spoel het Style Cover Window na blootstelling aan zout water af met schoon water.

Als het Style Cover Window aan water is blootgesteld, dient u het volledig droog te maken alvorens het opnieuw te gebruiken. Als het Style Cover Window bijvoorbeeld nog niet helemaal is gedroogd, reageert het mogelijk niet als u op het venster tikt. Ook kunnen functies zoals gegevensoverdracht en bellen niet naar behoren functioneren.

Bevestig of verwijder het Style Cover Window niet op of van de Xperia™ door veel kracht uit te oefenen of op een manier die niet is beschreven in deze handleiding.

Gebruik een zachte, droge doek om alle onderdelen van uw Style Cover Window te reinigen. Om verkleuring te voorkomen, dient u het accessoire niet te reinigen met alcohol, verdunner, benzeen of een ander schoonmaakmiddel.

Stel het Style Cover Window niet onnodig bloot aan omgevingen met veel stof, zand en modder.

Als er zand, modder of stof tussen de voorkant van het Style Cover Window en uw Xperia™ terecht komt, veeg dit dan af met een zachte doek. Anders bestaat het gevaar dat het Xperia™-apparaat en het Style Cover Window door krassen worden beschadigd.

De kans op verkleuring of kleurverloop als gevolg van wrijving, zweten en blootstelling aan zout water is aanwezig. Houd hier rekening mee als u het Style Cover Window in de nabijheid van stof en andere materialen gebruikt.

- ! Deze instructies voor gebruik in natte en stoffige omgevingen zijn uitsluitend van toepassing op het gebruik van het Style Cover Window. Voor het Xperia™-apparaat gelden wellicht andere instructies en beperkingen voor het gebruik in natte en stoffige omgevingen. Zorg dat u deze eveneens leest voordat u het apparaat aan dergelijke omstandigheden blootstelt.

De garantie dekt geen schade of defecten als gevolg van misbruik of onjuist gebruik van het Style Cover Window (met inbegrip van gebruik in omgevingen waar de grenzen van de relevante IP-klasse worden overschreden). Mocht u nog vragen hebben over het gebruik van uw accessoire, neem dan contact op met onze klantenservice voor hulp.

IP-klasse

Uw Style Cover Window heeft een IP-klasse in overeenstemming met IEC-norm 60529; dit houdt in dat het apparaat gecertificeerde tests heeft ondergaan om de beschermingsgraad tegen stof en water te meten. Het eerste cijfer van de tweecijferige IP-codering geeft de beschermingsgraad aan tegen vaste

voorwerpen, zoals stof. Het tweede cijfer geeft aan in welke mate het apparaat bestand is tegen water.

Bescherming tegen indringen van vaste voorwerpen en stof	Waterbestendigheid
IP0X. Geen speciale bescherming	IPX0. Geen speciale bescherming
IP1X. Beschermd tegen indringen van vaste voorwerpen met een diameter groter dan 50 mm	IPX1. Beschermd tegen druppelend water
IP2X. Beschermd tegen indringen van vaste voorwerpen met een diameter groter dan 12,5 mm	IPX2. Beschermd tegen druppelend water dat valt onder een hoek van max. 15 graden vanaf de normale positie
IP3X. Beschermd tegen indringen van vaste voorwerpen met een diameter groter dan 2,5 mm	IPX3. Beschermd tegen spatwater
IP4X. Beschermd tegen indringen van vaste voorwerpen met een diameter groter dan 1 mm	IPX4. Beschermd tegen plenzend water
IP5X. Beschermd tegen stof, beperkte indringing (geen schadelijke afzetting)	IPX5. Ten minste 3 minuten lang beschermd indien besproeid
IP6X. Stofdicht	IPX6. Ten minste 3 minuten lang beschermd indien intensief besproeid
	IPX7. 30 minuten lang beschermd tegen de gevolgen van onderdompeling in water tot 1 meter diep
	IPX8. Beschermd tegen de gevolgen van continue onderdompeling in water van meer dan 1 meter diep De exacte omstandigheden voor ieder apparaat zijn door de fabrikant gespecificeerd.

Sony SCR46

Lees vóór gebruik de apart meegeleverde brochure *Belangrijke informatie*.

Deze gebruikershandleiding is gepubliceerd door Sony Mobile Communications Inc. of een van haar lokale vestigingen, zonder enige garantie. Sony Mobile Communications Inc. kan te allen tijde en zonder voorafgaande kennisgeving verbeteringen en wijzigingen aan deze gebruikershandleiding aanbrengen op grond van typografische fouten, onjuiste of achterhaalde gegevens of verbeteringen aan programmatuur en/of apparatuur. Dergelijke wijzigingen worden echter wel in nieuwe uitgaven van deze gebruikershandleiding verwerkt.

Alle rechten voorbehouden.

© 2015 Sony Mobile Communications Inc.

Sony is het handelsmerk of gedeponeerd handelsmerk van Sony Corporation.

Alle namen van producten en bedrijven die hierin staan vermeld, zijn handelsmerken of gedeponeerde handelsmerken van hun respectieve eigenaars. Alle rechten die hierin niet uitdrukkelijk worden verleend, zijn voorbehouden. Alle andere handelsmerken zijn het eigendom van hun respectieve eigenaren.

Ga naar www.sonymobile.com voor meer informatie.

Alle afbeeldingen zijn uitsluitend bedoeld ter illustratie en vormen mogelijk geen exacte weergave van het daadwerkelijke accessoire.

Declaration of Conformity

We, **Sony Mobile Communications AB** of
Nya Vattentorget
SE-221 88 Lund, Sweden,

declare under our sole responsibility that our product

Sony type AI-0096

and in combination with our accessories, to which this declaration relates is in conformity with the appropriate standards

Spectrum	EMC	Safety
EN 302 291-2:V1.1.1	EN 301 489-7:V1.3.1	EN 60950-1:2006 +A11:2009+A1:2010+A12:2011+A2:2013
	EN 301 489-3:V1.6.1	

following the provisions of, Radio Equipment and Telecommunication Terminal Equipment directive **1999/5/EC**.

Lund, July 2015

CE 0682



Fredrik Björk

Head of Product Compliance Lund

FCC Statement

This device complies with Part 15 of the FCC rules. Operation is subject to the following two conditions: (1) This device may not cause harmful interference, and (2) This device must accept any interference received, including interference that may cause undesired operation.

Any change or modification not expressly approved by Sony may void the user's authority to operate the equipment.

This equipment has been tested and found to comply with the limits for a Class B digital device, pursuant to Part 15 of the FCC Rules. These limits are designed to provide reasonable protection against harmful interference in a residential installation. This equipment generates, uses and can radiate radio frequency energy and, if not installed and used in accordance with the instructions, may cause harmful interference to radio communications. However, there is no guarantee that interference will not occur in a particular installation.

If this equipment does cause harmful interference to radio or television reception, which can be determined by turning the equipment off and on, the user is encouraged to try to correct the interference by one or more of the following measures:

- Reorient or relocate the receiving antenna.
- Increase the separation between the equipment and receiver.
- Connect the equipment into an outlet on a circuit different from that to which the receiver is connected.
- Consult the dealer or an experienced radio/TV technician for help.

Industry Canada Statement

This device complies with RSS-210 of Industry Canada.

Operation is subject to the following two conditions: (1) this device may not cause interference, and (2) this device must accept any interference, including interference that may cause undesired operation of the device.

This Class B digital apparatus complies with Canadian ICES-003.

Avis d'industrie Canada

Le présent appareil est conforme aux CNR d'Industrie Canada applicables aux appareils radio exempts de licence.

L'exploitation est autorisée aux deux conditions suivantes: (1) l'appareil ne doit pas produire de brouillage, et, and (2) l'utilisateur de l'appareil doit accepter tout brouillage radioélectrique subi, même si le brouillage est susceptible d'en compromettre le fonctionnement.

Cet appareil numérique de la classe B est conforme à la norme NMB-003 du Canada.