

SONY®

Instrukcja obsługi

Stylowy pokrowiec z
okienkiem

SCR46

Spis treści

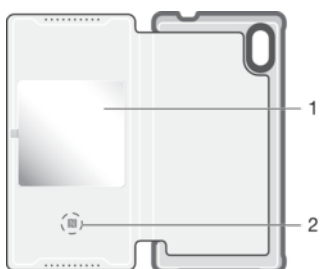
Czynności przygotowawcze.....	3
Wprowadzenie.....	3
Omówienie.....	3
Ustawienie jednym dotknięciem.....	3
Ładowanie.....	4
Podstawy obsługi urządzenia.....	5
Obsługa okienka.....	5
Przyciemnianie i uaktywnianie ekranu.....	5
Ekran główny.....	6
Korzystanie z akcesorium Stylowy pokrowiec z okienkiem.....	7
Obsługa połączeń przychodzących.....	7
Aparat.....	7
Alarm.....	7
Odtwarzacz muzyki.....	8
Widżety.....	8
Wyłączone funkcje smartfona.....	9
Informacje prawne.....	10
Używanie akcesorium Stylowy pokrowiec z okienkiem w warunkach dużej wilgotności i zapylenia.....	10
Declaration of Conformity	12

Czynności przygotowawcze

Wprowadzenie

Akcesorium Stylowy pokrowiec z okienkiem inteligentnie chroni smartfon Xperia™ Z5 Premium, który umożliwia wyświetlanie i używanie specjalnych funkcji. Po zamknięciu pokrowca włącza się funkcja inteligentnego okienka oraz zostają wyświetlone i uaktywnione wybrane widżety z paska stanu lub ekranu głównego smartfonu. Można wtedy korzystać z wybranych widżetów i powiązanych funkcji. Na przykład można zobaczyć i odczytać odebraną wiadomość, włączyć aparat w smartfonie, sterować odtwarzaniem muzyki czy odebrać połączenie przychodzące bez otwierania pokrowca.

Omówienie

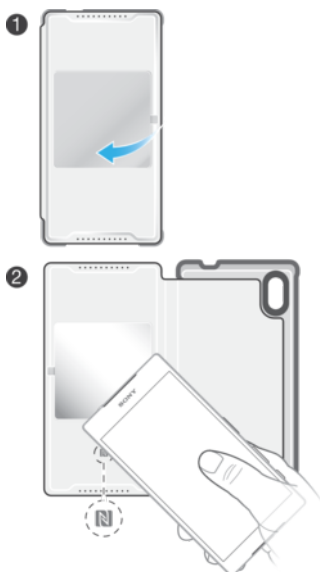


- 1 Okienko
- 2 Obszar wykrywania NFC™

Ustawienie jednym dotknięciem

Ustawienie jednym dotknięciem wymaga tylko zetknięcia obszarów NFC smartfonu i akcesorium Stylowy pokrowiec z okienkiem. Funkcja NFC uruchamia procedurę konfiguracyjną umożliwiającą dostosowanie funkcji i ustawień inteligentnego okienka.

Jak skonfigurować akcesorium Stylowy pokrowiec z okienkiem



- 1 Otwórz akcesorium Stylowy pokrowiec z okienkiem.
- 2 Sprawdź, czy telefon ma włączoną funkcję NFC, a jego ekran jest aktywny i odblokowany. Następnie umieść tył telefonu nad obszarem wykrywania NFC akcesorium, jak pokazano na ilustracji. Obszary NFC obu urządzeń powinny się dotykać.

Jak założyć akcesorium Stylowy pokrowiec z okienkiem na telefon

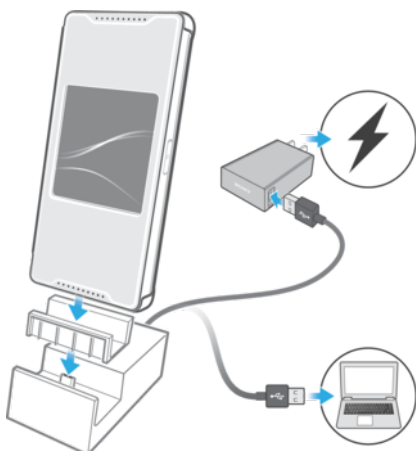


- 1 Umieść tylną pokrywę akcesorium z tyłu telefonu w taki sposób, aby otwór na obiektyw aparatu w pokrywie był wyrównany z obiektywem aparatu.
- 2 Dociśnij mocno wszystkie krawędzie telefonu, aby prawidłowo zamocować akcesorium.

Ładowanie

Przed założeniem akcesorium Stylowy pokrowiec z okienkiem i użyciu go po raz pierwszy sprawdź, czy smartfon, z którym chcesz go użyć, jest w pełni naładowany. Akcesorium Stylowy pokrowiec z okienkiem nie działa, gdy smartfon nie jest naładowany.

Jak naładować telefon za pomocą akcesorium DK52 USB Charging Dock



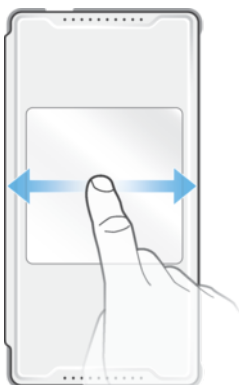
- 1 Sprawdź, czy akcesorium Stylowy pokrowiec z okienkiem jest poprawnie założone na telefon i zamknięte.
- 2 Włóż przystawkę do podstawki ładującej.
- 3 Podłącz jeden koniec przewodu USB ładowarki do podstawki ładującej.
- 4 Podłącz drugi koniec przewodu ładowarki do portu USB komputera lub ładowarki telefonu. Sprawdź, czy ładowarka (lub komputer) jest podłączona do źródła zasilania.
- 5 Umieść telefon w podstawce w taki sposób, aby złącze podstawki ładującej w telefonie zetknęło się ze złączem w podstawce.

Podstawy obsługi urządzenia

Obsługa okienka

Po skonfigurowaniu akcesorium Stylowy pokrowiec z okienkiem i założeniu go na telefon należy zamknąć pokrowiec, aby włączyć funkcję inteligentnego okienka. Gdy funkcja inteligentnego okienka jest włączona, wyświetlacz telefonu jest dopasowywany do mniejszego okienka w pokrowcu. Okienko to jest podobne do ekranu telefonu, ale ma mniejszy rozmiar. Można go używać w taki sam sposób jak ekranu telefonu. Na przykład aby nawigować po ekranie w okienku, można przeciągać po nim palcem i go stukać.

Przeciąganie palcem



- Zobacz więcej widżetów i inne czynności.

Stukanie



- Otwieranie lub wybieranie elementu.

Przyciemnianie i uaktywnianie ekranu

Gdy akcesorium Stylowy pokrowiec z okienkiem jest założone i pozostawione w trybie bezczynności przez pewien czas, ekran w okienku zostaje automatycznie przyciemniony. Ekran w okienku można też przyciemniać i uaktywniać ręcznie.

Jak uaktywnić ekran w okienku

- 1 Na smartfonie Xperia™ upewnij się, że włączony jest tryb Stuknij, aby obudzić. Aby go włączyć, stuknij pozycję **Ustawienia** > **Wyświetlacz**, a następnie przeciągnij w prawo suwak **Stuknij, aby wybudzić**.
- 2 Stuknij dwukrotnie ekran w okienku lub naciśnij krótko przycisk zasilania.

Jak przyciemnić ekran w okienku ręcznie

- Naciśnij krótko przycisk zasilania.

Ekran główny

Gdy akcesorium Stylowy pokrowiec z okienkiem jest założone, a funkcja inteligentnego okienka włączona, w okienku widoczny jest ekran główny. Ten ekran główny to miejsce, z którego można przechodzić do innych ekranów i wykonywać różne czynności. Przypomina on ekran główny telefonu. Można na nim na przykład sprawdzać powiadomienia o nieodebranych połączeniach lub nieprzeczytanych wiadomościach SMS i robić zdjęcia.

Korzystanie z akcesorium Stylowy pokrowiec z okienkiem

Obsługa połączeń przychodzących

Gdy na smartfon nadejdzie połączenie, na ekranie akcesorium Stylowy pokrowiec z okienkiem można zobaczyć, kto dzwoni. Następnie na ekranie w okienku można zaakceptować lub odrzucić to połączenie.

Jak odebrać połączenie przychodzące

- Aby zaakceptować połączenie przychodzące, przesun palcem od lewej do prawej na ekranie w okienku.

Jak odrzucić połączenie przychodzące

- Przesun palcem od prawej do lewej na ekranie w okienku.

Odbieranie połączenia wideo

Gdy nadejdzie połączenie wideo, a akcesorium Stylowy pokrowiec z okienkiem jest założone, zostanie wyświetlona prośba o otwarcie pokrowca w celu uruchomienia przedniego aparatu w telefonie.




Jak odebrać połączenie wideo

- Otwórz akcesorium Stylowy pokrowiec z okienkiem i spójrz w przedni aparat telefonu.

Aparat

Na ekranie głównym akcesorium Stylowy pokrowiec z okienkiem można uruchomić aplikację aparatu, aby robić zdjęcia w orientacji pionowej i poziomej.



Jak zrobić zdjęcie z ekranu głównego akcesorium Stylowy pokrowiec z okienkiem

- 1 Aby włączyć ekran w okienku, naciśnij krótko klawisz zasilania .
- 2 Aby włączyć aparat, dotknij i przytrzymaj pozycję , a następnie przeciągnij do góry.
- 3 Gdy aparat zostanie uruchomiony, skieruj go na obiekt do sfotografowania, patrząc przez wizjer.
- 4 Gdy wszystko będzie gotowe do zrobienia zdjęcia, stuknij pozycję .

Alarm

Włączony alarm można zobaczyć na ekranie głównym akcesorium Stylowy pokrowiec z okienkiem. Aby ustawić alarm, musisz najpierw uzyskać dostęp do smartfonu. Dostęp jest możliwy, gdy pokrowiec jest otwarty lub nie jest założony.

Jak ustawić alarm

- 1 Otwórz przód akcesorium, aby uzyskać bezpośredni dostęp do ekranu głównego telefonu.
- 2 Na ekranie głównym telefonu stuknij pozycję .
- 3 Znajdź i stuknij pozycję **Budzik i zegar**.
- 4 Stuknij pozycję .
- 5 Stuknij pozycję **Czas** i dostosuj godzinę, przewijając w górę i w dół.
- 6 Stuknij pozycję **Ustaw**.
- 7 W razie potrzeby edytuj inne ustawienia alarmu.
- 8 Stuknij pozycję **Gotowe**. Po wykonaniu powyższych czynności alarm będzie wyświetlany na ekranie głównym akcesorium Stylowy pokrowiec z okienkiem.


Jak odłożyć uruchomiony alarm

- Stuknij pozycję **Odłóż**, gdy pojawi się na ekranie w okienku.

Jak wyłączyć uruchomiony alarm

- Na ekranie w okienku przeciągnij pozycję  w prawo.

Jak wyłączyć odłożony alarm

- 1 Otwórz akcesorium Stylowy pokrowiec z okienkiem.
- 2 Na ekranie głównym telefonu przeciągnij w dół pasek stanu w celu otwarcia panelu powiadomień i stuknij pozycję .

Odtwarzacz muzyki

Dostęp do aplikacji odtwarzacza muzyki jest możliwy bezpośrednio z ekranu głównego akcesorium Stylowy pokrowiec z okienkiem.


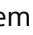
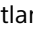
Jak uzyskać dostęp do odtwarzacza muzyki

- Przeciągnij palcem w prawo lub w lewo po ekranie głównym akcesorium Stylowy pokrowiec z okienkiem.


Widżety

Widżety to małe aplikacje, których można używać bezpośrednio na ekranie w okienku. Służą one również jako skróty. Na przykład widżet Kalendarz daje wgląd w podstawowe informacje kalendarza bezpośrednio na ekranie w okienku. Dodatkowe widżety można pobrać z usługi Google Play™.




Jak dodać widżet do ekranu w okienku

- 1 Aby włączyć ekran w okienku, naciśnij krótko przycisk zasilania. .
 - 2 Przeciągaj palcem w prawo aż do pozycji  i stuknij ją. Zobaczysz prośbę o otwarcie pokrowca w celu dodania widżetu bezpośrednio na telefonie.
 - 3 Jeśli jest to wymagane, wprowadź kod PIN, wzór lub hasło, aby odblokować ekran telefonu.
 - 4 Znajdź i stuknij widżet, który chcesz dodać.
- ! Elementy wyświetlane po stuknięciu pozycji  są dostępne domyślnie i nie można ich modyfikować.

Jak przesunąć widżet na ekranie w okienku

- 1 Aby włączyć ekran w okienku, naciśnij krótko przycisk zasilania. .
- 2 Dotknij widżetu, który chcesz przenieść, i przytrzymaj go, aż zostanie powiększony, a następnie przeciągnij go w nowe miejsce.

Jak usunąć widżet z ekranu w okienku

- 1 Aby włączyć ekran w okienku, naciśnij krótko przycisk zasilania. .
 - 2 Dotknij widżetu, który chcesz usunąć, i przytrzymaj go, a następnie przeciągnij go na ikonę .
-  Ikony aparatu i odtwarzacza muzyki są domyślnie wyświetlane na ekranie i nie można ich usunąć.

Wyłączone funkcje smartfona

- ! Gdy pokrywa akcesorium jest zamknięta, wyłączone są inteligentna obsługa połączeń i tryb rękawiczek. Więcej informacji na temat tych funkcji zawiera instrukcja obsługi telefonu.

Informacje prawne

Używanie akcesorium Stylowy pokrowiec z okienkiem w warunkach dużej wilgotności i zapylenia

Akcesorium Stylowy pokrowiec z okienkiem jest wodoodporne zgodnie z certyfikatem Ingress Protection IPX5 i IPX8 (patrz tabela poniżej).

Te konkretne certyfikaty IP oznaczają, że akcesorium Stylowy pokrowiec z okienkiem jest odporne na strumień wody pod niskim ciśnieniem. Dodatkowo wytrzymuje przez 30 minut zanurzenie w słodkiej wodzie na głębokość do 1,5 metra.

Mimo że akcesorium Stylowy pokrowiec z okienkiem jest wodoodporne, należy unikać niepotrzebnego używania go w wodzie i pod wodą oraz wystawiania na działanie wilgoci przy ekstremalnie wysokiej i niskiej temperaturze oraz wysokiej wilgotności.

Nigdy nie należy zanurzać akcesorium Stylowy pokrowiec z okienkiem w gorącej wodzie, wodzie innej niż słodka (np. źródlanej, chlorowanej basenowej i morskiej) oraz innych rodzajach wody, które mogą je uszkodzić. Nigdy nie należy też wystawiać akcesorium Stylowy pokrowiec z okienkiem na działanie płynnych chemikaliów, takich jak detergenty czy alkohol, oraz innych substancji o właściwościach żrących, takich jak soki, ocet czy keczup. Po wystawieniu akcesorium Stylowy pokrowiec z okienkiem na działanie słonej wody należy umyć je w słodkiej wodzie.

Jeśli akcesorium Stylowy pokrowiec z okienkiem zostanie zamoczone, przed ponownym użyciem musi zostać całkowicie wysuszone. Jeśli akcesorium Stylowy pokrowiec z okienkiem nie będzie całkowicie suche, może na przykład nie reagować na stukanie okienka, a funkcje transmisji danych i połączeń głosowych mogą działać gorzej.

Podczas zakładania akcesorium Stylowy pokrowiec z okienkiem na urządzenie Xperia™ lub zdejmowania akcesorium z urządzenia Xperia™ nie należy używać zbyt dużej siły ani korzystać z metody nieopisanej w tej instrukcji użytkownika.

Do czyszczenia całego akcesorium Stylowy pokrowiec z okienkiem należy używać miękkiej, suchej ściereczki. Aby kolor nie wyblakł, nie należy używać do czyszczenia akcesorium alkoholu, rozpuszczalników, benzenu ani żadnego detergentu.

Nie należy niepotrzebnie wystawiać akcesorium Stylowy pokrowiec z okienkiem na nadmierne działanie pyłu, piasku i błota.

Piasek, błoto lub pył, który dostanie się między przednią osłonę akcesorium Stylowy pokrowiec z okienkiem a urządzenie Xperia™, należy wytrzeć miękką ściereczką. W przeciwnym razie urządzenie Xperia™ i akcesorium Stylowy pokrowiec z okienkiem mogą ulec zarysowaniu.

Istnieje ryzyko odbarwień i przebarwień spowodowanych tarcieniem i wystawieniem akcesorium na działanie potu oraz wody innej niż słodka. Należy o tym pamiętać, jeśli akcesorium Stylowy pokrowiec z okienkiem wchodzi w kontakt z tkaninami i innymi materiałami.

- ! Te instrukcje dotyczące używania w warunkach dużej wilgotności i zapylenia dotyczą wyłącznie korzystania z akcesorium Stylowy pokrowiec z okienkiem. Urządzenia Xperia™ mogą dotyczyć odrębne instrukcje i ograniczenia co do używania go w takich warunkach. Pamiętaj, aby zapoznać się także z nimi, zanim wystawisz urządzenie na takie warunki.

Gwarancja nie obejmuje uszkodzeń ani awarii spowodowanych nadużyciem lub niewłaściwym użyciem akcesorium Stylowy pokrowiec z okienkiem (w tym korzystaniem z akcesorium w warunkach przekroczenia ograniczeń odpowiedniego certyfikatu IP). W razie dalszych pytań związanych z użytkowaniem akcesorium skontaktuj się z działem obsługi klienta w celu uzyskania pomocy.

Klasyfikacja Ingress Protection

Akcesorium Stylowy pokrowiec z okienkiem ma klasę szczelności IP zgodną z normą IEC Standard 60529, co oznacza, że zostało poddane certyfikowanym testom służącym do pomiaru poziomu odporności na pył i wodę. Pierwsza cyfra w dwucyfrowej klasyfikacji IP wskazuje poziom ochrony przed ciałami stałymi, w tym przed pyłem. Druga cyfra wskazuje odporność urządzenia na wodę.

Odporność na ciała stałe i pył	Odporność na wodę
IP0X. Brak specjalnej ochrony	IPX0. Brak specjalnej ochrony
IP1X. Ochrona przed ciałami stałymi o średnicy > 50 mm	IPX1. Ochrona przed kroplami wody
IP2X. Ochrona przed ciałami stałymi o średnicy > 12,5 mm	IPX2. Ochrona przed kroplami wody w przypadku odchylenia do 15 stopni od położenia normalnego
IP3X. Ochrona przed ciałami stałymi o średnicy > 2,5 mm	IPX3. Ochrona przed rozpyloną wodą
IP4X. Ochrona przed ciałami stałymi o średnicy > 1 mm	IPX4. Ochrona przed bryzgami wody
IP5X. Ochrona przed pyłem; ograniczone przedostawanie się do środka (brak szkodliwych osadów)	IPX5. Co najmniej 3-minutowa ochrona przed strumieniem wody
IP6X. Pyłoszczelność	IPX6. Co najmniej 3-minutowa ochrona przed silnym strumieniem wody
	IPX7. Ochrona przed skutkami 30-minutowego zanurzenia w wodzie na głębokość 1 metra
	IPX8. Ochrona przed skutkami ciągłego zanurzenia w wodzie na głębokość powyżej 1 metra. Dokładne warunki są określane dla każdego urządzenia przez producenta.

Sony SCR46

Przed użyciem należy przeczytać dostarczoną osobno ulotkę *Ważne informacje*.

Niniejsza instrukcja obsługi została opublikowana przez firmę Sony Mobile Communications Inc. lub lokalną firmę z nią stowarzyszoną bez żadnych gwarancji. W dowolnym momencie i bez uprzedzenia firma Sony Mobile Communications Inc. może wprowadzać w niej ulepszenia i zmiany wynikające z błędów typograficznych, niedokładności bieżących informacji czy udoskonaleń programów i/lub sprzętu. Zmiany te będą uwzględniane w następnych wydaniach instrukcji.

Wszelkie prawa zastrzeżone.

©2015 Sony Mobile Communications Inc.

Sony jest znakiem towarowym lub zastrzeżonym znakiem towarowym firmy Sony Corporation.

Wszystkie wymienione w tym dokumencie nazwy produktów i firm są znakami towarowymi lub zastrzeżonymi znakami towarowymi odpowiednich właścicieli. Wszelkie prawa, które nie zostały wyraźnie przyznane w tym dokumencie, są zastrzeżone. Wszystkie pozostałe znaki towarowe są własnością ich właścicieli.

Więcej informacji można znaleźć na stronie www.sonymobile.com.

Wszystkie ilustracje mają charakter poglądowy i nie muszą odzwierciedlać faktycznego wyglądu akcesorium.

Declaration of Conformity

We, **Sony Mobile Communications AB** of
Nya Vattentorget
SE-221 88 Lund, Sweden,
declare under our sole responsibility that our product

Sony type AI-0096

and in combination with our accessories, to which this declaration relates is in conformity with the appropriate standards

Spectrum	EMC	Safety
EN 302 291-2:V1.1.1	EN 301 489-7:V1.3.1	EN 60950-1:2006 +A11:2009+A1:2010+A12:2011+A2:2013
	EN 301 489-3:V1.6.1	

following the provisions of, Radio Equipment and Telecommunication Terminal Equipment directive **1999/5/EC**.

Lund, July 2015

CE 0682



Fredrik Björk
Head of Product Compliance Lund

FCC Statement

This device complies with Part 15 of the FCC rules. Operation is subject to the following two conditions: (1) This device may not cause harmful interference, and (2) This device must accept any interference received, including interference that may cause undesired operation.

Any change or modification not expressly approved by Sony may void the user's authority to operate the equipment.

This equipment has been tested and found to comply with the limits for a Class B digital device, pursuant to Part 15 of the FCC Rules. These limits are designed to provide reasonable protection against harmful interference in a residential installation. This equipment generates, uses and can radiate radio frequency energy and, if not installed and used in accordance with the instructions, may cause harmful interference to radio communications. However, there is no guarantee that interference will not occur in a particular installation.

If this equipment does cause harmful interference to radio or television reception, which can be determined by turning the equipment off and on, the user is encouraged to try to correct the interference by one or more of the following measures:

- Reorient or relocate the receiving antenna.
- Increase the separation between the equipment and receiver.
- Connect the equipment into an outlet on a circuit different from that to which the receiver is connected.
- Consult the dealer or an experienced radio/TV technician for help.

Industry Canada Statement

This device complies with RSS-210 of Industry Canada.

Operation is subject to the following two conditions: (1) this device may not cause interference, and (2) this device must accept any interference, including interference that may cause undesired operation of the device.

This Class B digital apparatus complies with Canadian ICES-003.

Avis d'industrie Canada

Le présent appareil est conforme aux CNR d'Industrie Canada applicables aux appareils radio exempts de licence.

L'exploitation est autorisée aux deux conditions suivantes: (1) l'appareil ne doit pas produire de brouillage, et, (2) l'utilisateur de l'appareil doit accepter tout brouillage radioélectrique subi, même si le brouillage est susceptible d'en compromettre le fonctionnement.

Cet appareil numérique de la classe B est conforme à la norme NMB-003 du Canada.