

SONY®

Руководство по эксплуатации

Чехол с умным окном
SCR46

Содержание

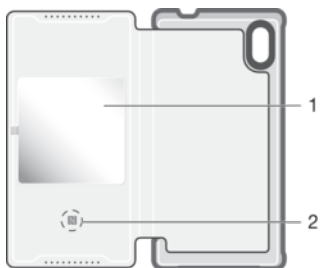
Начало работы.....	3
Введение.....	3
Обзор.....	3
Настройка одним касанием.....	3
Зарядка.....	4
Основы.....	5
Работа с окном чехла.....	5
Выключение и включение подсветки экрана.....	5
Начальный экран.....	6
Использование Чехол с умным окном.....	7
Обработка входящих вызовов.....	7
Камера.....	7
Будильник.....	7
Музыкальный проигрыватель.....	8
Виджеты.....	8
Отключенные функции смартфона.....	9
Юридическая информация.....	10
Использование Чехол с умным окном в условиях воздействия воды и пыли.....	10
Declaration of Conformity	12

Начало работы

Введение

Чехол с умным окном — это интеллектуальный чехол для смартфона Xperia™ Z5 Premium, который позволяет просматривать назначенные функции и пользоваться ими. При закрытии чехла активируется функция «умного окна», и в этом окне отображаются выбранные виджеты с панели состояния смартфона или с начального экрана. После этого вы сможете работать с этими виджетами и связанными с ними функциями. Например, можно увидеть и прочитать входящее сообщение, включить камеру смартфона, выбрать музыкальную композицию и ответить на входящий вызов, не открывая чехла.

Обзор



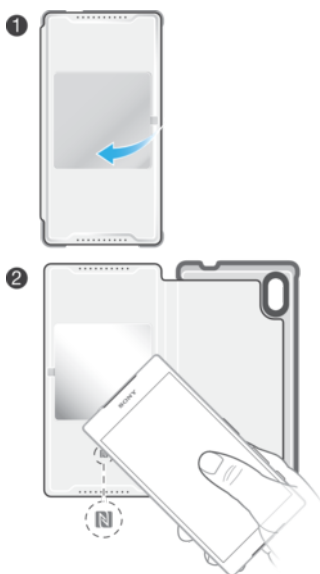
1 Окно

2 Зона обнаружения NFC™

Настройка одним касанием

Благодаря настройке одним касанием, вам потребуется лишь сопоставить область NFC вашего смартфона с областью NFC Чехол с умным окном. Функция коммуникации ближнего поля (NFC) позволяет запустить процедуру установки, в процессе которой вы сможете настроить функции и задать параметры «умного окна».

Подготовка Чехол с умным окном к использованию



- 1 Откройте аксессуар Чехол с умным окном.
- 2 Убедитесь, что на телефоне включена функция коммуникации ближнего поля (NFC), а экран активен и разблокирован, затем поместите заднюю панель телефона над областью обнаружения NFC аксессуара, как показано на рисунке. Области NFC устройств должны соприкоснуться друг с другом.

Подсоединение Чехол с умным окном к смартфону

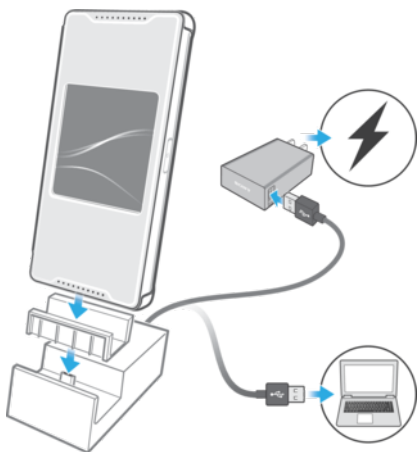


- 1 Поместите заднюю панель телефона на заднюю крышку аксессуара, совместив объектив камеры с отверстием для объектива камеры в аксессуаре.
- 2 Сильно нажмите на все края телефона, чтобы обеспечить его правильное крепление.

Зарядка

Перед подсоединением и первым использованием Чехол с умным окном необходимо убедиться, что смартфон, с которым вы собираетесь его использовать, полностью заряжен. Чехол с умным окном не будет работать, если смартфон не заряжен.

Зарядка телефона с помощью DK52 USB Charging Dock



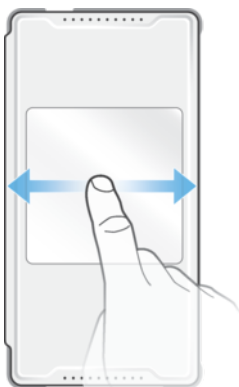
- 1 Убедитесь, что Чехол с умным окном правильно подсоединен к телефону и что чехол закрыт.
- 2 Вставьте вкладыш в зарядную станцию.
- 3 Подключите один конец USB-кабеля зарядного устройства к зарядной станции.
- 4 Другой конец кабеля зарядного устройства вставьте в USB-порт компьютера или зарядного устройства телефона. Убедитесь, что зарядное устройство или компьютер подключены к работающему источнику питания.
- 5 Поместите смартфон в зарядную станцию так, чтобы обеспечить контакт разъема на телефоне с разъемом станции.

ОСНОВЫ

Работа с окном чехла

Как только Чехол с умным окном настроен и подсоединен к смартфону, необходимо закрыть чехол, чтобы активировать функцию «умного окна». Когда функция «умного окна» активирована, дисплей смартфона уменьшается, чтобы подходить по размеру окну чехла. Это окно похоже на мини-версию экрана смартфона, и работать с ним можно точно так же. Например, вы можете проводить пальцем по экрану и касаться его, чтобы управлять действиями.

Пролистывание



- Просмотрите другие виджеты и действия.

Управление касанием



- Открыть или выбрать объект.

Выключение и включение подсветки экрана

Если смартфон подсоединен к Чехол с умным окном и некоторое время остается в режиме ожидания, подсветка экрана устройства автоматически отключается. Подсветку экрана можно также выключить или включить вручную в любой момент.

Включение подсветки экрана

- 1 На смартфоне Xregia™ убедитесь, что включен режим «Пробуждение касанием». Для его включения коснитесь **Настройки > Дисплей**, после чего перетащите ползунок возле **Выход из режима сна** вправо.
- 2 Дважды коснитесь экрана или на короткое время нажмите кнопку питания.

Ручное выключение экрана окна чехла

- Нажмите и сразу отпустите кнопку питания.

Начальный экран

Если Чехол с умным окном подсоединен к телефону, а функция «умного окна» активна, в этом окне отображается начальный экран. Начальный экран является основным экраном, с которого можно перемещаться на другие экраны и выполнять различные действия. Он похож на начальный экран телефона. На нем можно увидеть, например, уведомления о пропущенных вызовах или непрочитанных сообщениях, а также сделать фотографии.

Использование Чехол с умным ОКНОМ

Обработка входящих вызовов

При поступлении входящего вызова можно посмотреть, кто звонит, на экране Чехол с умным окном. С помощью экрана можно принять или отклонить вызов.

Ответ на входящий вызов

- Для ответа на входящий вызов провести пальцем слева направо по экрану чехла.

Отклонение входящего вызова

- Провести пальцем справа налево по экрану чехла.

Ответ на видеовызов

При поступлении видеозвонка в тот момент, когда телефон подсоединен к Чехол с умным окном, выводится подсказка о том, что для запуска фронтальной камеры телефона необходимо открыть чехол.




Ответ на видеовызов

- Откройте чехол Чехол с умным окном и посмотрите в фронтальную камеру телефона.

Камера

На начальном экране Чехол с умным окном можно запустить камеру и выполнять фотосъемку в вертикальной или горизонтальной ориентации.



Фотосъемка с начального экрана Чехол с умным окном

- 1 Чтобы активировать экран окна, нажмите и сразу отпустите кнопку питания .
- 2 Чтобы активировать камеру, коснитесь и удерживайте значок , затем перетащите его вверх.
- 3 Когда камера откроется, наведите видеоискатель на объект.
- 4 Когда будете готовы сделать снимок, коснитесь .

Будильник

На начальном экране Чехол с умным окном отображается значок включенного будильника. Чтобы установить будильник, необходимо получить доступ к смартфону, то есть открыть или снять чехол.

Настройка будильника

- 1 Откройте переднюю крышку аксессуара так, чтобы можно было получить прямой доступ к начальному экрану смартфона.
- 2 На начальном экране коснитесь .
- 3 Найдите и коснитесь **Будильник и часы**.
- 4 Коснитесь .
- 5 Коснитесь **Время** и установите время с помощью прокрутки вверх и вниз.
- 6 Коснитесь **Установить**.
- 7 При необходимости измените другие настройки будильника.
- 8 Коснитесь **Готово**. Теперь будильник отображается на начальном экране Чехол с умным окном.


Временное отключение сработавшего будильника с повтором сигнала

- Коснуться значка **Отложить сигнал будильника**, когда он появится на экране окна чехла.

Выключение сработавшего будильника

- На экране окна чехла необходимо перетащить значок  направо.

Отключение повторного сигнала будильника

- 1 Откройте Чехол с умным окном.
- 2 На начальном экране телефона потяните вниз панель состояния, чтобы открыть панель уведомлений, и коснитесь значка .

Музыкальный проигрыватель

Вы можете открыть музыкальный проигрыватель непосредственно с начального экрана Чехол с умным окном.

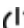


Доступ к музыкальному проигрывателю

- Проведите пальцем справа налево по начальному экрану Чехол с умным окном.

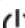
Виджеты

Виджеты – это небольшие приложения, которые можно использовать непосредственно на экране окна чехла. Для них также можно настроить быстрый вызов. Например, виджет "Календарь" позволяет просматривать основную информацию из календаря прямо на экране окна чехла. Дополнительные виджеты можно загрузить из магазина Google Play™.

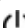

Добавление виджета на экран окна

- 1 Чтобы активировать экран окна, нажмите и сразу отпустите кнопку питания .
 - 2 Проведите пальцем вправо до тех пор, пока не появится значок , затем коснитесь этого значка. Вы увидите приглашение открыть чехол, чтобы добавить новый виджет прямо на ваш телефон.
 - 3 При необходимости введите PIN-код, графический ключ или пароль, чтобы разблокировать экран телефона.
 - 4 Найдите и коснитесь виджета, который вы хотите добавить.
- ! Объекты, которые появляются, когда вы касаетесь , доступны по умолчанию и не могут быть изменены.

Перемещение виджета на экран окна чехла

- 1 Чтобы активировать экран окна, необходимо нажать и сразу отпустить клавишу питания .
- 2 Коснуться и удерживать виджет, который требуется переместить, после этого перетащить его в нужное место.

Удаление виджета с экрана окна чехла

- 1 Чтобы активировать экран окна, необходимо нажать и сразу отпустить клавишу питания .
 - 2 Коснуться и удерживать виджет, который требуется удалить, затем перетащите его в .
- 💡 Иконка камеры и музыкальный проигрыватель появляются на экране по умолчанию и не могут быть удалены.

Отключенные функции смартфона

- ! Функции интеллектуальной обработки вызовов и режима «В перчатках» отключены, когда крышка аксессуара закрыта. Подробнее об этих функциях см. в руководстве по эксплуатации телефона.

Юридическая информация

Использование Чехол с умным окном в условиях воздействия воды и пыли

Аксессуар Чехол с умным окном является водостойким в соответствии с классами защиты (IP) IPX5 и IPX8, как показано в таблице ниже.

Эти классы защиты IP означают, что Чехол с умным окном защищен от попадания воды при воздействии на него водяной струи низкого давления или при погружении в пресную (несоленую) воду на 30 минут на глубину до 1,5 метров.

Даже водостойкий аксессуар Чехол с умным окном не рекомендуется использовать в воде или под водой, а также в условиях очень высоких или низких температур и высокой влажности.

Нельзя погружать аксессуар Чехол с умным окном в горячую воду, воду, которая по составу отличается от пресной воды (например, в родниковую воду, хлорированную воду бассейна и морскую воду), а также в другие водные среды, которые могут повредить его. Кроме того, не подвергайте аксессуар Чехол с умным окном воздействию химических растворов, например жидких моющих средств, спиртосодержащих растворов и других абразивных жидкостей, таких как сок, уксус или кетчуп. Если аксессуар Чехол с умным окном подвергся воздействию соленой воды, сполосните его пресной водой.

Если аксессуар Чехол с умным окном подвергся воздействию воды, полностью просушите его перед использованием. Например, если аксессуар Чехол с умным окном просох не полностью, он может не реагировать на касания окна, а функции вызовов и передачи данных могут не работать.

Подсоединяя аксессуар Чехол с умным окном к устройству Xperia™ или отсоединяя его, избегайте чрезмерных усилий и строго соблюдайте инструкции, приведенные в этом руководстве по эксплуатации.

Для чистки всех поверхностей аксессуара Чехол с умным окном используйте сухую мягкую ткань. Чтобы предотвратить обесцвечивание, не протирайте аксессуар спиртосодержащими растворами, растворителями, бензином и жидкими моющими средствами любого типа.

По возможности не подвергайте аксессуар Чехол с умным окном воздействию пыли, песка и грязи.

Если пыль, песок или грязь случайно попали между передней крышкой аксессуара Чехол с умным окном и устройством Xperia™, удалите их мягкой тканью. В противном случае устройство Xperia™ и аксессуар Чехол с умным окном могут получить царапины.

При трении, запотевании и попадании в соленую воду возможно обесцвечивание или изменение цвета. Помните об этом при использовании аксессуара Чехол с умным окном в непосредственной близости с тканями и другим материалами.

- ! Эти инструкции по использованию в условиях воздействия пыли и влаги относятся только к аксессуару Чехол с умным окном. Для вашего устройства Xperia™ могут применяться другие инструкции и ограничения на использование в условиях воздействия пыли и влаги. Обязательно ознакомьтесь с ними перед использованием устройства в таких условиях.

Данная гарантия не распространяется на повреждения и дефекты, вызванные ненадлежащим обращением с аксессуаром Чехол с умным окном (включая использование в условиях, не соответствующих классу защиты IP). При возникновении других вопросов по использованию аксессуара обращайтесь за справками в службу поддержки клиентов.

Класс защиты от воздействия воды и пыли

Устройство Чехол с умным окном имеет класс IP-защиты по стандарту IEC 60529. Это означает, что оно прошло сертификационные испытания на оценку уровня устойчивости к воздействию пыли и воды. Первая цифра двузначного класса IP-защиты указывает степень защиты от проникновения твердых частиц, включая пыль. Вторая цифра указывает устойчивость устройства к воздействию воды.

Устойчивость к проникновению твердых частиц и пыли	Водостойкость
IP0X: Специальная защита отсутствует	IPX0. Специальная защита отсутствует
IP1X. Защита от твердых частиц > 50 мм в диаметре	IPX1. Защита от капель воды
IP2X. Защита от твердых частиц > 12,5 мм в диаметре	IPX2. Защита от капель воды при наклоне до 15 градусов от нормального положения
IP3X. Защита от твердых частиц > 2,5 мм в диаметре	IPX3. Защита от водяной пыли
IP4X. Защита от твердых частиц > 1 мм в диаметре	IPX4. Защита от водяных брызг
IP5X. Защита от пыли; ограниченная пыленепроницаемость (без образования вредных отложений)	IPX5. Защита от воздействия струи воды в течение не менее 3 минут
IP6X. Пыленепроницаемость	IPX6. Защита от воздействия мощной струи воды в течение не менее 3 минут
	IPX7. Защита от проникновения воды при погружении на глубину до 1 метра в течение 30 минут
	IPX8. Защита от проникновения воды при длительном погружении на глубину более 1 метра. Точные условия воздействия определены изготовителем для каждой модели устройства.

Sony SCR46

Перед использованием прочтите предоставляемый отдельно буклет *Важная информация*.

Данное руководство по эксплуатации опубликовано корпорацией Sony Mobile Communications или ее местным филиалом без каких-либо обязательств. Корпорация Sony Mobile Communications оставляет за собой право без предварительного уведомления вносить в данное руководство изменения, связанные с совершенствованием оборудования и программного обеспечения, а также устранять опечатки и неточности. Все подобные изменения вносятся в новую редакцию руководства по эксплуатации.

С сохранением всех прав.

© Sony Mobile Communications Inc., 2015

Sony является товарным знаком или зарегистрированным товарным знаком корпорации Sony.

Все упомянутые в настоящем документе наименования продуктов и компаний являются товарными знаками или зарегистрированными товарными знаками соответствующих владельцев. Все права, не предоставленные явно в данном документе, сохраняются за своими владельцами. Остальные товарные знаки принадлежат соответствующим владельцам.

Подробнее см. на веб-сайте www.sonymobile.com.

Все иллюстрации приведены в качестве примера и могут отличаться от фактического внешнего вида аксессуара.

Declaration of Conformity

We, **Sony Mobile Communications AB** of
Nya Vattentorget
SE-221 88 Lund, Sweden,

declare under our sole responsibility that our product

Sony type AI-0096

and in combination with our accessories, to which this declaration relates is in conformity with the appropriate standards

Spectrum	EMC	Safety
EN 302 291-2:V1.1.1	EN 301 489-7:V1.3.1	EN 60950-1:2006 +A11:2009+A1:2010+A12:2011+A2:2013
	EN 301 489-3:V1.6.1	

following the provisions of, Radio Equipment and Telecommunication Terminal Equipment directive **1999/5/EC**.

Lund, July 2015

CE 0682



Fredrik Björk
Head of Product Compliance Lund

FCC Statement

This device complies with Part 15 of the FCC rules. Operation is subject to the following two conditions: (1) This device may not cause harmful interference, and (2) This device must accept any interference received, including interference that may cause undesired operation.
Any change or modification not expressly approved by Sony may void the user's authority to operate the equipment.

This equipment has been tested and found to comply with the limits for a Class B digital device, pursuant to Part 15 of the FCC Rules. These limits are designed to provide reasonable protection against harmful interference in a residential installation. This equipment generates, uses and can radiate radio frequency energy and, if not installed and used in accordance with the instructions, may cause harmful interference to radio communications. However, there is no guarantee that interference will not occur in a particular installation.

If this equipment does cause harmful interference to radio or television reception, which can be determined by turning the equipment off and on, the user is encouraged to try to correct the interference by one or more of the following measures:

- Reorient or relocate the receiving antenna.
- Increase the separation between the equipment and receiver.
- Connect the equipment into an outlet on a circuit different from that to which the receiver is connected.
- Consult the dealer or an experienced radio/TV technician for help.

Industry Canada Statement

This device complies with RSS-210 of Industry Canada.
Operation is subject to the following two conditions: (1) this device may not cause interference, and (2) this device must accept any interference, including interference that may cause undesired operation of the device.
This Class B digital apparatus complies with Canadian ICES-003.

Avis d'industrie Canada

Le présent appareil est conforme aux CNR d'Industrie Canada applicables aux appareils radio exempts de licence.
L'exploitation est autorisée aux deux conditions suivantes: (1) l'appareil ne doit pas produire de brouillage, et, and (2) l'utilisateur de l'appareil doit accepter tout brouillage radioélectrique subi, même si le brouillage est susceptible d'en compromettre le fonctionnement.
Cet appareil numérique de la classe B est conforme à la norme NMB-003 du Canada.