

SONY®

Hướng dẫn sử dụng

Bao da thời trang dạng cửa
SỔ
SCR46

Mục lục

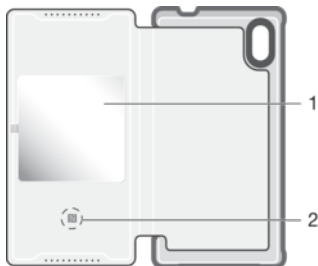
Bắt đầu.....	3
Giới thiệu.....	3
Tổng quan.....	3
Thiết lập một chạm.....	3
Sạc pin.....	4
Tìm hiểu thông tin cơ bản.....	5
Tương tác với cửa sổ.....	5
Làm mờ và đánh thức màn hình.....	5
Màn hình chính.....	6
Sử dụng Bao da thời trang dạng cửa sổ.....	7
Xử lý cuộc gọi đến.....	7
Camera.....	7
Báo thức.....	7
Trình phát nhạc.....	8
Tiện ích con.....	8
Các tính năng của điện thoại thông minh bị tắt.....	8
Thông tin pháp lý.....	9
Sử dụng Bao da thời trang dạng cửa sổ trong điều kiện ẩm ướt và bụi.....	9
Declaration of Conformity	11

Bắt đầu

Giới thiệu

Bao da thời trang dạng cửa sổ là vỏ bảo vệ thông minh dành cho điện thoại thông minh Xperia™ Z5 Premium, cho phép bạn xem và sử dụng các chức năng chuyên biệt. Khi đóng bao da, chức năng cửa sổ thông minh sẽ hoạt động và những tiện ích được chọn từ thanh trạng thái trên điện thoại thông minh hoặc Màn hình chính của bạn đều hiển thị trong cửa sổ. Sau đó, bạn có thể tương tác với các chức năng liên quan và tiện ích được chọn này. Ví dụ: bạn có thể xem và đọc tin nhắn đến, kích hoạt camera của điện thoại thông minh, điều khiển nhạc và trả lời cuộc gọi đến – mà không cần mở bao da.

Tổng quan

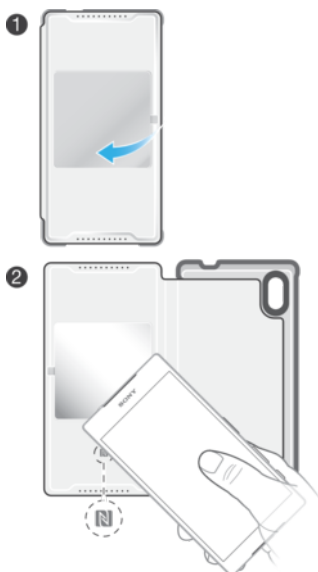


- 1 Cửa sổ
- 2 Vùng dò NFC™

Thiết lập một chạm

Khi thiết lập một chạm, bạn chỉ cần chạm vùng NFC của điện thoại thông minh vào vùng NFC của Bao da thời trang dạng cửa sổ. Chức năng NFC khởi chạy quá trình thiết lập và khi đó bạn có thể tùy chỉnh các cài đặt và chức năng của cửa sổ thông minh.

Cách thiết lập Bao da thời trang dạng cửa sổ để sử dụng



- 1 Mở phụ kiện Bao da thời trang dạng cửa sổ.
- 2 Đảm bảo bạn đã bật chức năng NFC trên điện thoại đồng thời màn hình hoạt động và đã mở khóa, sau đó đặt mặt sau điện thoại lên vùng dò NFC của phụ kiện, như hình minh họa. Vùng NFC của mỗi thiết bị phải chạm vào nhau.

Cách lắp Bao da thời trang dạng cửa sổ vào điện thoại

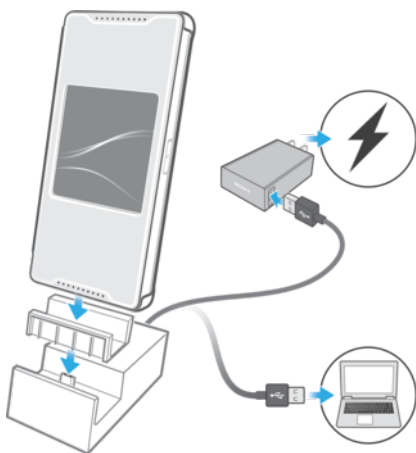


- 1 Đặt mặt sau của điện thoại lên nắp lưng máy của phụ kiện sao cho ống kính camera được căn chỉnh với lỗ ống kính camera của phụ kiện.
- 2 Bấm mạnh xuống trên tất cả cạnh của điện thoại để chắc rằng đã lắp đúng cách.

Sạc pin

Trước khi bạn lắp Bao da thời trang dạng cửa sổ và sử dụng trong lần đầu tiên, hãy nhớ sạc đầy điện thoại thông minh mà bạn muốn sử dụng. Bao da thời trang dạng cửa sổ không hoạt động nếu điện thoại thông minh của bạn bị hết pin.

Cách sạc điện thoại bằng DK52 USB Charging Dock



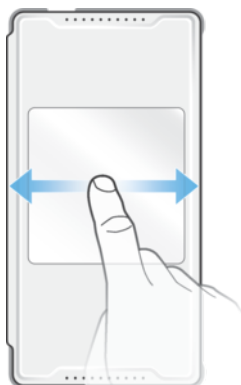
- 1 Đảm bảo bạn đã lắp đúng cách Bao da thời trang dạng cửa sổ vào điện thoại của mình và đã đóng bao da.
- 2 Lắp bộ phận kẹp chặt vào đế sạc.
- 3 Cắm một đầu cáp của bộ sạc USB vào đế sạc.
- 4 Cắm đầu cáp kia của bộ sạc vào cổng USB của máy tính hoặc bộ sạc của điện thoại. Đảm bảo bộ sạc hoặc máy tính được kết nối với nguồn điện đang hoạt động.
- 5 Đặt điện thoại vào đế sạc sao cho đầu nối đế sạc của điện thoại tiếp xúc với đầu nối trên đế.

Tìm hiểu thông tin cơ bản

Tương tác với cửa sổ

Sau khi Bao da thời trang dạng cửa sổ được thiết lập và lắp vào điện thoại của bạn, bạn phải đóng bao da để kích hoạt chức năng cửa sổ thông minh. Khi chức năng cửa sổ thông minh hoạt động, màn hình điện thoại sẽ thu gọn để vừa với cửa sổ của bao da. Cửa sổ này giống phiên bản mini của màn hình điện thoại và bạn có thể tương tác với cửa sổ này theo cách tương tự. Ví dụ: bạn có thể trượt hoặc nhấn vào màn hình cửa sổ để điều hướng theo cách của bạn.

Trượt



- Xem các tiện ích con và tác vụ khác.

Nhấn



- Mở hoặc chọn một mục.

Làm mờ và đánh thức màn hình

Khi lắp và không sử dụng Bao da thời trang dạng cửa sổ trong một thời gian nhất định, màn hình cửa sổ sẽ tự động mờ đi. Bạn cũng có thể làm mờ màn hình cửa sổ theo cách thủ công và đánh thức màn hình mọi lúc.

Cách đánh thức màn hình cửa sổ

- 1 Trên điện thoại thông minh Xperia™ của bạn, hãy nhớ bật chế độ Nhấn để đánh thức. Để bật chế độ này, hãy nhấn **Cài đặt** > **Màn hình**, sau đó kéo thanh trượt bên cạnh **Chạm để bật** sang phải.
- 2 Nhấn đúp vào màn hình cửa sổ hoặc nhấn nhanh vào phím nguồn.

Cách làm mờ màn hình cửa sổ thủ công

- Bấm nhanh phím nguồn.

Màn hình chính

Bao da thời trang dạng cửa sổ được lắp và chức năng cửa sổ thông minh hoạt động, Màn hình chính sẽ hiển thị trên cửa sổ. Màn hình chính này là nơi bạn có thể điều hướng tới các màn hình khác và thực hiện các tác vụ khác nhau. Màn hình này tương tự như Màn hình chính trên điện thoại của bạn. Từ đây, bạn có thể xem thông báo về cuộc gọi nhớ hoặc tin nhắn SMS chưa đọc và chụp ảnh chẳng hạn.

Sử dụng Bao da thời trang dạng cửa sổ

Xử lý cuộc gọi đến

Khi có cuộc gọi trên điện thoại thông minh, bạn có thể nhìn thấy ai đang gọi trên màn hình của Bao da thời trang dạng cửa sổ. Sau đó, bạn có thể tương tác với màn hình cửa sổ để chấp nhận hoặc từ chối cuộc gọi.

Cách trả lời cuộc gọi đến

- Để chấp nhận cuộc gọi đến, trượt từ trái sang phải trên màn hình cửa sổ.

Cách từ chối cuộc gọi đến

- Trượt từ phải sang trái trên màn hình cửa sổ.

Trả lời cuộc gọi video

Khi có cuộc gọi video trong khi lắp Bao da thời trang dạng cửa sổ, bạn được nhắc mở bao da để khởi chạy camera trước trên điện thoại của bạn.




Cách trả lời cuộc gọi video

- Mở bao da của Bao da thời trang dạng cửa sổ và nhìn vào camera trước trên điện thoại của bạn.

Camera

Từ Màn hình chính của Bao da thời trang dạng cửa sổ, bạn có thể khởi chạy ứng dụng camera và chụp ảnh theo chiều ngang hoặc chiều dọc.



Cách chụp ảnh từ Màn hình chính của Bao da thời trang dạng cửa sổ

- 1 Để kích hoạt màn hình cửa sổ, nhấn nhanh phím nguồn .
- 2 Để kích hoạt camera, chạm và giữ , rồi kéo lên trên.
- 3 Sau khi camera mở, xác định vị trí đối tượng của bạn trong kính ngắm.
- 4 Khi bạn đã sẵn sàng chụp ảnh, nhấn .

Báo thức

Bạn có thể xem báo thức đã kích hoạt từ Màn hình chính của Bao da thời trang dạng cửa sổ. Để đặt báo thức, trước tiên, bạn phải truy cập điện thoại thông minh, tức là khi bao da đang mở hoặc chưa được lắp vào.


Cách đặt báo thức

- 1 Mở phần bao da phía trước của phụ kiện để bạn có thể truy cập trực tiếp Màn hình chính của điện thoại.
- 2 Từ Màn hình chính của điện thoại, nhấn .
- 3 Tìm và nhấn **Báo thức và đồng hồ**.
- 4 Nhấn .
- 5 Nhấn **Thời gian** và điều chỉnh thời gian bằng cách cuộn lên và xuống.
- 6 Nhấn **Đặt**.
- 7 Sửa các cài đặt báo thức khác nếu muốn.
- 8 Nhấn **Xong**. Báo thức này giờ đây được hiển thị trên Màn hình chính của Bao da thời trang dạng cửa sổ.


Cách báo lại báo thức khi đang kêu

- Nhấn **Báo lại** khi biểu tượng này hiển thị trên màn hình cửa sổ.

Cách tắt báo thức khi đang kêu

- Trên màn hình cửa sổ, kéo  sang phải.

Cách tắt báo thức được báo lại

- 1 Mở Bao da thời trang dạng cửa sổ.
- 2 Từ Màn hình chính của điện thoại, kéo thanh trạng thái xuống để mở bảng Thông báo, sau đó nhấn .

Trình phát nhạc

Bạn có thể truy cập ứng dụng trình phát nhạc trực tiếp từ Màn hình chính của Bao da thời trang dạng cửa sổ.




Cách truy cập trình phát nhạc

- Trượt từ phải sang trái trên Màn hình chính của Bao da thời trang dạng cửa sổ.


Tiện ích con

Tiện ích con là các ứng dụng nhỏ mà bạn có thể sử dụng ngay trên màn hình cửa sổ. Các tiện ích con này cũng hoạt động như lối tắt. Ví dụ: tiện ích con Lịch cho phép bạn xem thông tin lịch cơ bản ngay trên màn hình cửa sổ. Bạn có thể tải xuống các tiện ích con bổ sung từ Google Play™.



Cách thêm tiện ích con vào màn hình cửa sổ

- 1 Để kích hoạt màn hình cửa sổ, nhấn nhanh phím nguồn .
 - 2 Trượt sang phải cho tới khi  hiển thị, sau đó nhấn vào biểu tượng này. Sau đó, bạn sẽ được nhắc mở bao da để thêm tiện ích con ngay trên điện thoại của mình.
 - 3 Nếu được yêu cầu, hãy nhập mã PIN, hình hoặc mật khẩu để mở khóa màn hình điện thoại của bạn.
 - 4 Tìm và nhấn vào tiện ích con mà bạn muốn thêm.
- ! Các mục hiển thị khi bạn nhấn vào  có sẵn theo mặc định và không sửa đổi được.

Cách di chuyển tiện ích con vào màn hình cửa sổ

- 1 Để kích hoạt màn hình cửa sổ, nhấn nhanh phím nguồn .
- 2 Chạm và giữ tiện ích con bạn muốn di chuyển, sau đó kéo tiện ích con đó tới vị trí mới.

Cách xóa tiện ích con khỏi màn hình cửa sổ

- 1 Để kích hoạt màn hình cửa sổ, nhấn nhanh phím nguồn .
 - 2 Chạm và giữ tiện ích con bạn muốn xóa rồi kéo tiện ích con đó vào .
- ! Biểu tượng camera và trình phát nhạc hiển thị trên màn hình theo mặc định và không xóa được.

Các tính năng của điện thoại thông minh bị tắt

- ! Tính năng Xử lý cuộc gọi thông minh và Chế độ gắng tay bị tắt khi đóng bao da phụ kiện của bạn. Để biết thêm thông tin về các tính năng này, hãy tham khảo Hướng dẫn sử dụng cho điện thoại của bạn.

Thông tin pháp lý

Sử dụng Bao da thời trang dạng cửa sổ trong điều kiện ẩm ướt và bụi

Bao da thời trang dạng cửa sổ chống nước theo xếp hạng Bảo vệ chống xâm nhập (IP) IPX5 và IPX8, như được giải thích trong bảng bên dưới.

Xếp hạng IP cụ thể này nghĩa là Bao da thời trang dạng cửa sổ của bạn được bảo vệ khỏi luồng nước có áp suất thấp cũng như những ảnh hưởng khi ngâm trong nước tinh khiết (không muối) ở độ sâu lên tới 1,5 mét trong vòng 30 phút.

Ngay cả khi Bao da thời trang dạng cửa sổ chống thấm nước, bạn cũng nên tránh sử dụng thiết bị trong nước khi không cần thiết và nên tránh tiếp xúc với môi trường ẩm ướt có nhiệt độ cực thấp hoặc cực cao cũng như độ ẩm cao.

Không được nhúng Bao da thời trang dạng cửa sổ vào nước nóng, nước không tinh khiết (ví dụ như nước suối, nước ở bể bơi clo hóa và nước biển) hoặc các loại nước khác có thể làm hỏng thiết bị. Đồng thời, không được để Bao da thời trang dạng cửa sổ tiếp xúc với bất kỳ hóa chất lỏng nào, ví dụ như chất tẩy rửa, cồn và các chất lỏng có tính ăn mòn khác như nước ép hoa quả, giấm và nước sốt cà chua nếm. Sau khi tiếp xúc với nước không tinh khiết, hãy rửa Bao da thời trang dạng cửa sổ bằng nước tinh khiết.

Nếu Bao da thời trang dạng cửa sổ tiếp xúc với nước, hãy nhớ làm khô hoàn toàn thiết bị trước khi sử dụng lại. Ví dụ: nếu Bao da thời trang dạng cửa sổ chưa khô hoàn toàn, thiết bị có thể không phản hồi khi bạn nhấn vào cửa sổ hoặc các chức năng như truyền dữ liệu và gọi điện có thể bị ảnh hưởng tiêu cực.

Không dùng lực mạnh hoặc biện pháp không được mô tả trong Hướng dẫn sử dụng này để lắp hoặc tháo Bao da thời trang dạng cửa sổ khỏi thiết bị Xperia™.

Dùng vải mềm và khô để lau sạch tất cả các vùng của Bao da thời trang dạng cửa sổ. Để tránh phai màu, không lau phụ kiện bằng cồn, chất pha loãng, benzen hoặc bất kỳ loại chất tẩy rửa nào.

Không để Bao da thời trang dạng cửa sổ tiếp xúc với môi trường quá bụi, nhiều cát và bùn khi không cần thiết.

Nếu có cát, bùn hoặc bụi mắc kẹt giữa vỏ trước của Bao da thời trang dạng cửa sổ và thiết bị Xperia™, hãy lau sạch bằng vải mềm. Nếu không, thiết bị Xperia™ và Bao da thời trang dạng cửa sổ sẽ có nguy cơ bị trầy xước.

Thiết bị có khả năng phai màu hoặc nhiễm màu do ma sát, hấp hơi và tiếp xúc với nước không tinh khiết. Luôn chú ý điều này nếu bạn đang sử dụng Bao da thời trang dạng cửa sổ ở gần vải sợi và các vật liệu khác.

- ! Những hướng dẫn sử dụng trong điều kiện ẩm và bụi này chỉ áp dụng cho việc sử dụng Bao da thời trang dạng cửa sổ. Thiết bị Xperia™ của bạn có thể có hướng dẫn và hạn chế riêng đối với việc sử dụng trong điều kiện ẩm và bụi. Vui lòng kiểm tra cả những hướng dẫn đó trước khi để thiết bị tiếp xúc với điều kiện nêu trên.

Phạm vi bảo hành không bao gồm những hư hại hoặc lỗi do lạm dụng hoặc sử dụng Bao da thời trang dạng cửa sổ không đúng cách (bao gồm việc sử dụng trong môi trường vượt quá giới hạn xếp hạng IP phù hợp). Nếu bạn có bất cứ thắc mắc nào khác về việc sử dụng phụ kiện, hãy liên hệ với dịch vụ Hỗ trợ khách hàng của chúng tôi để được trợ giúp.

Xếp hạng Bảo vệ Chống xâm nhập

Bao da thời trang dạng cửa sổ của bạn có một xếp hạng IP tuân theo Tiêu chuẩn IEC 60529, có nghĩa là sản phẩm này đã trải qua các cuộc kiểm tra được chứng nhận để đo lường tính chống bụi và nước. Chữ số đầu tiên trong mức xếp hạng IP gồm hai con số cho biết mức độ bảo vệ chống lại các vật thể rắn, bao gồm cả bụi. Chữ số thứ hai cho biết mức độ thiết bị chống chịu được với nước.

Chống chịu với các vật thể rắn và bụi	Chống chịu nước
IP0X: Không có biện pháp bảo vệ đặc biệt	IPX0: Không có biện pháp bảo vệ đặc biệt
IP1X: Được bảo vệ chống chịu các vật thể rắn có đường kính > 50 mm	IPX1: Được bảo vệ chống chịu nước nhỏ giọt
IP2X: Được bảo vệ chống chịu các vật thể rắn có đường kính > 12,5 mm	IPX2: Được bảo vệ chống chịu nước nhỏ giọt khi nghiêng đến 15 độ so với vị trí bình thường
IP3X: Được bảo vệ chống chịu các vật thể rắn có đường kính > 2,5 mm	IPX3: Được bảo vệ chống chịu nước phun
IP4X: Được bảo vệ chống chịu các vật thể rắn có đường kính > 1 mm	IPX4: Được bảo vệ chống chịu nước bắn văng
IP5X: Được bảo vệ chống chịu bụi, xâm nhập có giới hạn (không đọng cặn có hại)	IPX5: Được bảo vệ chống tia nước phun trong tối thiểu 3 phút
IP6X: Kín bụi	IPX6: Được bảo vệ chống tia nước phun mạnh trong tối thiểu 3 phút
	IPX7: Được bảo vệ chống tác động chìm trong nước trong tối đa 1 mét nước trong 30 phút
	IPX8: Được bảo vệ chống tác động chìm trong nước liên tục ở độ sâu lớn hơn 1 mét. Nhà sản xuất chỉ định các điều kiện chính xác cho từng thiết bị.

Sony SCR46

Trước khi sử dụng, vui lòng đọc tờ Thông tin quan trọng được cung cấp riêng.

Hướng dẫn sử dụng này được Sony Mobile Communications Inc. hoặc các công ty địa phương trực thuộc của hãng xuất bản mà không có bất kỳ bảo đảm nào. Các cải tiến và thay đổi đối với Hướng dẫn sử dụng này do lỗi in, sự thiếu chính xác của thông tin hiện tại hoặc cải tiến đối với các chương trình và/hoặc thiết bị, có thể được Sony Mobile Communications Inc. thực hiện vào bất kỳ lúc nào mà không thông báo. Tuy nhiên, những thay đổi như vậy sẽ được đưa vào các phiên bản mới của Hướng dẫn sử dụng này.

Mọi quyền được bảo lưu.

© 2015 Sony Mobile Communications Inc.

Sony là nhãn hiệu hoặc nhãn hiệu đã đăng ký của Sony Corporation.

Tất cả tên sản phẩm và tên công ty được đề cập trong tài liệu này là nhãn hiệu hoặc nhãn hiệu đã đăng ký của các chủ sở hữu tương ứng. Bất kỳ quyền nào không được cho phép rõ ràng trong tài liệu này đều được bảo lưu. Mọi nhãn hiệu khác đều là tài sản của các chủ sở hữu tương ứng.

Truy cập www.sonymobile.com để biết thêm thông tin.

Tất cả hình minh họa chỉ mang tính minh họa và có thể không mô tả chính xác phụ kiện thực tế.

Declaration of Conformity

We, **Sony Mobile Communications AB** of

Nya Vattentorget

SE-221 88 Lund, Sweden,

declare under our sole responsibility that our product

Sony type AI-0096

and in combination with our accessories, to which this declaration relates is in conformity with the appropriate standards

Spectrum	EMC	Safety
EN 302 291-2:V1.1.1	EN 301 489-7:V1.3.1	EN 60950-1:2006 +A11:2009+A1:2010+A12:2011+A2:2013
	EN 301 489-3:V1.6.1	

following the provisions of, Radio Equipment and Telecommunication Terminal Equipment directive **1999/5/EC**.

Lund, July 2015

CE 0682



Fredrik Björk

Head of Product Compliance Lund

FCC Statement

This device complies with Part 15 of the FCC rules. Operation is subject to the following two conditions: (1) This device may not cause harmful interference, and (2) This device must accept any interference received, including interference that may cause undesired operation.

Any change or modification not expressly approved by Sony may void the user's authority to operate the equipment.

This equipment has been tested and found to comply with the limits for a Class B digital device, pursuant to Part 15 of the FCC Rules. These limits are designed to provide reasonable protection against harmful interference in a residential installation. This equipment generates, uses and can radiate radio frequency energy and, if not installed and used in accordance with the instructions, may cause harmful interference to radio communications. However, there is no guarantee that interference will not occur in a particular installation.

If this equipment does cause harmful interference to radio or television reception, which can be determined by turning the equipment off and on, the user is encouraged to try to correct the interference by one or more of the following measures:

- Reorient or relocate the receiving antenna.
- Increase the separation between the equipment and receiver.
- Connect the equipment into an outlet on a circuit different from that to which the receiver is connected.
- Consult the dealer or an experienced radio/TV technician for help.

Industry Canada Statement

This device complies with RSS-210 of Industry Canada.

Operation is subject to the following two conditions: (1) this device may not cause interference, and (2) this device must accept any interference, including interference that may cause undesired operation of the device. This Class B digital apparatus complies with Canadian ICES-003.

Avis d'industrie Canada

Le présent appareil est conforme aux CNR d'Industrie Canada applicables aux appareils radio exempts de licence.

L'exploitation est autorisée aux deux conditions suivantes: (1) l'appareil ne doit pas produire de brouillage, et, and (2) l'utilisateur de l'appareil doit accepter tout brouillage radioélectrique subi, même si le brouillage est susceptible d'en compromettre le fonctionnement.

Cet appareil numérique de la classe B est conforme à la norme NMB-003 du Canada.