

SONY®

# 使用手冊

視窗式時尚保護殼

SCR46

# 內容

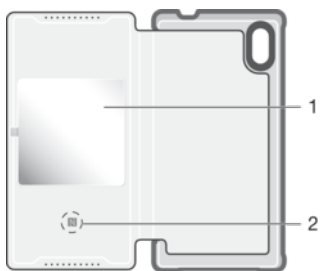
<b>開始使用</b> .....	<b>3</b>
簡介.....	3
概覽.....	3
One-touch 設定.....	3
充電.....	4
<b>瞭解基本功能</b> .....	<b>5</b>
與視窗進行互動.....	5
讓畫面呈現暗灰色和喚醒畫面.....	5
主畫面.....	6
<b>使用視窗式時尚保護殼</b> .....	<b>7</b>
處理來電.....	7
相機.....	7
鬧鐘.....	7
音樂播放器.....	8
小工具.....	8
停用智慧型手機的停用功能.....	8
<b>法律資訊</b> .....	<b>9</b>
在潮濕和多塵的環境中使用視窗式時尚保護殼.....	9
Declaration of Conformity .....	11

# 開始使用

## 簡介

視窗式時尚保護殼是適用於 Xperia™ Z5 Premium 智慧型手機的智慧型保護套，可讓您檢視及使用專用功能。闔上保護殼後，便會啟動智慧型視窗功能，從智慧型手機狀態列或主畫面選取的小工具也會顯示在視窗中。如此一來，您就可與這些選取的小工具及相關功能進行互動。例如，您不需打開保護殼便可查看及讀取收到的訊息、啟動智慧型手機相機、控制音樂以及接聽來電。

## 概覽

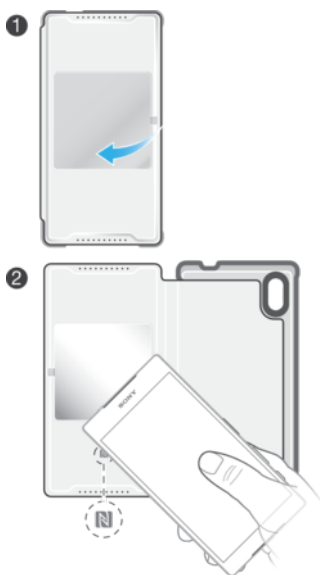


- 1 視窗
- 2 NFC™偵測範圍

## One-touch 設定

透過快速設定，您只需要將智慧型手機的 NFC 區域碰觸視窗視窗式時尚保護殼的 NFC 區域即可。NFC 功能隨即啟動設定程序，然後您就可自訂智慧型視窗功能和設定。

### 設定視窗式時尚保護殼以方便使用



- 1 開啟視窗式時尚保護殼配件。
- 2 確認已開啟手機的 NFC 功能，並確定畫面處於作用中且未鎖定，然後將手機背面放在配件的 NFC 偵測區域上方，如圖所示。裝置的 NFC 偵測區域必須互相接觸。

## 將視窗式時尚保護殼裝上手機

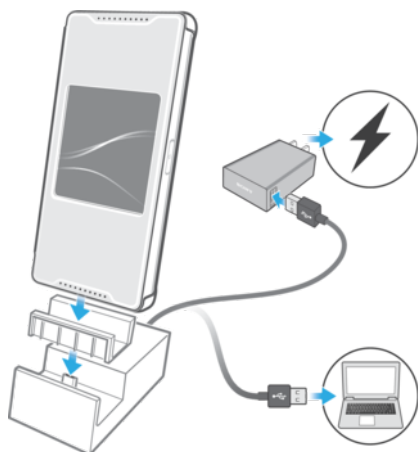


- 1 將手機背面置於配件背蓋上方，讓相機鏡頭和配件的相機鏡頭孔對齊。
- 2 用力壓下手機的各個邊緣，確定它已緊密裝好。

## 充電

首次裝上並使用視窗式時尚保護殼前，請確認要使用的智慧型手機已完全充飽電。如果智慧型手機沒電，就無法使用視窗式時尚保護殼。

### 使用 DK52 USB Charging Dock 為手機充電



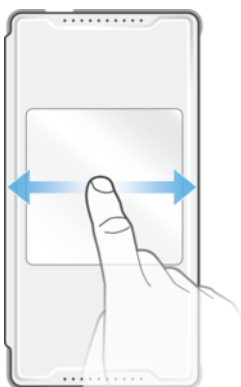
- 1 確認手機已正確裝上視窗式時尚保護殼，也已闔上保護殼。
- 2 將附件插入座式充電器。
- 3 將 USB 充電器連接線的一端插入座式充電器。
- 4 將充電器連接線另一端插入電腦的 USB 連接埠或手機充電器。確認充電器或電腦已連接使用中的電源。
- 5 將您的手機放到底座上，讓手機上的充電底座接頭接觸座式充電器的接頭。

# 瞭解基本功能

## 與視窗進行互動

在設定視窗式時尚保護殼並安裝至手機後，您必須闔上保護殼以啟動智慧型視窗功能。啟動智慧型視窗功能後，手機顯示幕就會縮小以符合保護殼視窗的大小。此視窗就如同迷你版的手機畫面，您可以使用相同方式與其互動。例如，您可以滑動或輕觸視窗畫面以進行瀏覽。

### 滑動



- 查看更多小工具和其他動作。

### 輕觸



- 開啟或選取項目。

## 讓畫面呈現暗灰色和喚醒畫面

安裝視窗式時尚保護殼且閒置一段時間之後，視窗畫面就會自動呈現暗灰色。您也可以手動讓視窗畫面呈現暗灰色，並隨時予以喚醒。

### 喚醒視窗畫面

- 1 在 Xperia™ 智慧型手機上，確認已開啟「輕觸以喚醒」模式。若要開啟，請輕觸 **設定 > 顯示**，然後將 **輕觸以喚醒** 旁的滑桿向右拖曳。
- 2 輕觸兩次視窗畫面，或短按電源鍵。

### 手動讓視窗畫面呈現暗灰色

- 短按電源鍵。

## 主畫面

在安裝視窗式時尚保護殼並已啟動智慧型視窗功能後，視窗就會顯示主畫面。這個主畫面是您用來切換其他畫面及進行各種操作的主要畫面。此畫面類似於手機主畫面。此後，您就可以檢視未接來電或未讀 SMS 訊息的通知，還能拍攝相片。

# 使用視窗式時尚保護殼

## 處理來電

當智慧型手機收到來電時，您可以在視窗式時尚保護殼的畫面上看到來電顯示。接著，您就可以與視窗畫面互動，以接聽或拒絕來電。

### 接聽來電

- 若要接聽來電，請在視窗畫面上由左至右滑動。

### 拒絕來電

- 在視窗畫面上由右至左滑動。

## 接聽視訊電話

若在手機安裝視窗式時尚保護殼的情況下收到視訊電話，系統會提示您打開保護殼，以便啟動手機正面的相機。




### 接聽視訊電話

- 打開視窗式時尚保護殼，並注視手機正面的相機。

## 相機

您不僅可從視窗式時尚保護殼的主畫面啟動相機應用程式，還能拍攝縱向或橫向的相片。



### 從視窗式時尚保護殼的主畫面拍攝相片

- 1 若要啟動視窗畫面，請短按電源鍵。
- 2 若要啟動相機，請長按，然後向上拖曳。
- 3 開啟相機後，在觀景窗中找到您的拍攝目標。
- 4 準備好拍攝相片後，輕觸。

## 鬧鐘

您可以從視窗式時尚保護殼的主畫面檢視已啟動的鬧鐘。若要設定鬧鐘，則須在保護套開啟或尚未安裝的狀態下存取智慧型手機。


### 設定鬧鐘

- 1 打開配件前蓋，讓您能夠直接存取手機主畫面。
- 2 從手機主畫面，輕觸。
- 3 尋找並輕觸鬧鐘與時鐘。
- 4 輕觸。
- 5 輕觸時間並上下捲動以調整時間。
- 6 輕觸設定。
- 7 如有必要，可編輯其他鬧鐘設定。
- 8 輕觸完成。視窗式時尚保護殼的主畫面現已顯示此鬧鐘。


### 在鬧鐘響起時延遲鬧鐘提醒

- 在視窗畫面出現延後時加以輕觸。

### 在鬧鐘響起時予以關閉

- 將視窗畫面上的向右拖曳。

### 關閉延後的鬧鐘

- 1 開啟視窗式時尚保護殼。
- 2 從手機主畫面，將狀態列向下拖曳以開啟通知面板，然後輕觸。

## 音樂播放器

您可以直接從視窗式時尚保護殼的主畫面存取音樂播放器應用程式。



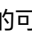
### 存取音樂播放器

在視窗式時尚保護殼的主畫面上由右至左滑動。


## 小工具

小工具是一種小型應用程式，可直接在視窗畫面上使用。同時，亦可當作捷徑使用。例如，行事曆小工具可讓您直接在視窗畫面上看到基本的行事曆資訊。您可以從 Google Play™ 下載其他小工具。



### 將小工具新增至視窗畫面

- 1 若要啟動視窗畫面，請短按電源鍵 。
  - 2 向右滑動，直到畫面出現 ，然後再加以輕觸。接著，系統會提示您打開保護套，以便直接在手機上新增小工具。
  - 3 視需要輸入 PIN 碼、圖形或密碼以解鎖手機畫面。
  - 4 尋找並輕觸您要新增的小工具。
- ! 輕觸  時出現的項目為預設的可用項目，無法另行修改。

### 移動視窗畫面上的小工具

- 1 若要啟動視窗畫面，請短按電源鍵 。
- 2 按住要移動的小工具，然後將其拖曳至新位置。

### 從視窗畫面移除小工具

- 1 若要啟動視窗畫面，請短按電源鍵 。
  - 2 按住要移除的小工具，然後將其拖曳至 。
- 💡 根據預設，相機圖示和音樂播放器會出現在畫面上且無法移除。

## 停用智慧型手機的停用功能

- ! 一旦闔上配件的保護套，就會停用智慧型通話處理功能與手套模式功能。如需有關上述功能的詳細資訊，請參閱手機的使用手冊。



# 法律資訊

## 在潮濕和多塵的環境中使用視窗式時尚保護殼

本視窗式時尚保護殼的防水標準符合 IPX5 和 IPX8 防護等級(IP)，如以下表格所示。

這類 IP 等級表示您的視窗式時尚保護殼具備低壓水流防護效果，且可浸泡於深達 1.5 公尺的淡水(非鹹水)中 30 分鐘。

即使視窗式時尚保護殼防水，在非必要的情况下，仍應該避免在水中或水面下使用，或避免將其暴露於具有極端高低溫及高濕度的潮溼環境中。

請勿將視窗式時尚保護殼浸泡在熱水、非淡水(例如溫泉水、含氯游泳池水以及海水)，或其他可能會損壞裝置的水體中。此外，絕對不要讓視窗式時尚保護殼暴露於任何化學溶劑中，例如清潔劑、酒精，以及其他會造成磨損的液體，例如果汁、醋和蕃茄醬。接觸到非淡水後，請用淡水清洗視窗式時尚保護殼。

如果視窗式時尚保護殼與水接觸，請務必在完全乾燥後再使用。假如視窗式時尚保護殼未完全乾燥，則您輕觸視窗時可能會沒有回應，也可能會影響資料傳輸及通話等功能。

將視窗式時尚保護殼裝上 Xperia™裝置，或是從裝置取下時，請勿過度用力或以使用手冊未說明的方式操作。

以柔軟乾燥的布料清潔視窗式時尚保護殼。為了防止褪色，請勿以酒精、稀釋劑、苯或任何清潔劑擦拭配件。

在非必要的情况下，應避免將視窗式時尚保護殼暴露於灰塵與泥沙過多的環境。

如果泥沙或灰塵卡在視窗式時尚保護殼的前蓋及 Xperia™裝置之間，請以軟布將髒汙拭淨。否則，Xperia™裝置及視窗式時尚保護殼可能會刮傷及受損。

摩擦、接觸汗水或非淡水可能會造成褪色或色移。在極為接近織物及其他物質的情况下使用視窗式時尚保護殼時，請特別留意。

! 以上關於潮濕和多塵環境中的使用說明，僅適用於使用視窗式時尚保護殼的情况。若要在潮濕和多塵環境中使用 Xperia™裝置，可能須參照其專屬的說明和限制。請一併確認 Xperia™裝置的使用說明，再將裝置暴露於上述環境中。

本保固服務不涵蓋因濫用或不當使用視窗式時尚保護殼，所導致的損壞或瑕疵(包括在超出相關 IP 等級限制的環境下使用時)。如果您對於使用配件有進一步的問題，請尋求我們客戶服務中心的協助。

## 防護等級

您的視窗式時尚保護殼標有的 IP 等級符合 IEC 標準 60529，這表示裝置已通過用以評估其防塵及防水等級的認證測試。此兩位數 IP 等級中的第一位數是指固態物體(包括灰塵)的防護等級。第二位數是指裝置的防水等級。

防固態物體和灰塵	防水
IP0X：無特殊保護	IPX0：無特殊保護
IP1X：防範直徑> 50 mm 的固態物體	IPX1：防滴水
IP2X：防範直徑> 12.5 mm 的固態物體	IPX2：從正常位置傾斜最多 15 度時可防滴水
+IP3X：防範直徑> 2.5 mm 的固態物體	IPX3：防噴水
IP4X：防範直徑> 1 mm 的固態物體	IPX4：防潑水
IP5X：防塵；有限度進入(無有害積塵)	IPX5：可在至少 3 分鐘的水柱噴霧中防水
IP6X：防塵	IPX6：可在至少 3 分鐘的大型噴射水柱防水
	IPX7：防止在深達 1 公尺的水中浸泡 30 分鐘造成的影響
	IPX8：+防止在超過 1 公尺深的水中持續浸泡造成的影響。製造商會載明各裝置的實際狀況。

## Sony SCR46

使用之前，請先閱讀另附的**重要資訊**小冊。

本使用手冊由 Sony Mobile Communications Inc.或其當地關係企業印製。本使用手冊不具任何保固效用。Sony Mobile Communications Inc.可因印刷錯誤、目前資訊不夠準確，或程式和/或設備經過改良而隨時對本使用手冊進行修改及變更，且恕不另行通知。前述更動將納入本使用手冊之後續版本。

版權所有。

©2015 Sony Mobile Communications Inc.

Sony 是 Sony Corporation 的商標或註冊商標。

本文所述之所有產品和公司名稱為其各自所有者的商標或註冊商標。任何未經明示授予的權利均予保留。所有其他商標均屬於其各自所有者的財產。

如需詳細資訊，請造訪 [www.sonymobile.com](http://www.sonymobile.com)。

所有圖片僅供功能說明參考，請以實際配件為準。

## Declaration of Conformity

We, Sony Mobile Communications AB of

Nya Vattentorget

SE-221 88 Lund, Sweden,

declare under our sole responsibility that our product

**Sony type AI-0096**

and in combination with our accessories, to which this declaration relates is in conformity with the appropriate standards

Spectrum	EMC	Safety
EN 302 291-2:V1.1.1	EN 301 489-7:V1.3.1	EN 60950-1:2006 +A11:2009+A1:2010+A12:2011+A2:2013
	EN 301 489-3:V1.6.1	

following the provisions of, Radio Equipment and Telecommunication Terminal Equipment directive **1999/5/EC**.

Lund, July 2015

**CE 0682**



Fredrik Björk

*Head of Product Compliance Lund*

## FCC Statement

This device complies with Part 15 of the FCC rules. Operation is subject to the following two conditions: (1) This device may not cause harmful interference, and (2) This device must accept any interference received, including interference that may cause undesired operation.

Any change or modification not expressly approved by Sony may void the user's authority to operate the equipment.

This equipment has been tested and found to comply with the limits for a Class B digital device, pursuant to Part 15 of the FCC Rules. These limits are designed to provide reasonable protection against harmful interference in a residential installation. This equipment generates, uses and can radiate radio frequency energy and, if not installed and used in accordance with the instructions, may cause harmful interference to radio communications. However, there is no guarantee that interference will not occur in a particular installation.

If this equipment does cause harmful interference to radio or television reception, which can be determined by turning the equipment off and on, the user is encouraged to try to correct the interference by one or more of the following measures:

- Reorient or relocate the receiving antenna.
- Increase the separation between the equipment and receiver.
- Connect the equipment into an outlet on a circuit different from that to which the receiver is connected.
- Consult the dealer or an experienced radio/TV technician for help.

## Industry Canada Statement

This device complies with RSS-210 of Industry Canada.

Operation is subject to the following two conditions: (1) this device may not cause interference, and (2) this device must accept any interference, including interference that may cause undesired operation of the device.

This Class B digital apparatus complies with Canadian ICES-003.

## Avis d'industrie Canada

Le présent appareil est conforme aux CNR d'Industrie Canada applicables aux appareils radio exempts de licence.

L'exploitation est autorisée aux deux conditions suivantes: (1) l'appareil ne doit pas produire de brouillage, et, (2) l'utilisateur de l'appareil doit accepter tout brouillage radioélectrique subi, même si le brouillage est susceptible d'en compromettre le fonctionnement.

Cet appareil numérique de la classe B est conforme à la norme NMB-003 du Canada.