

SONY®

Käyttöohje

Bluetooth®-stereokuulokkeet
SBH24

Sisältö

Johdanto	3
Toimintojen yleiskatsaus.....	3
Laitteen yleiskuvaus.....	3
Perusasiat	5
Lataaminen.....	5
Virran kytkeminen ja sammuttaminen.....	5
Äänenvoimakkuuden säätäminen.....	6
Kuulokkeiden käyttöohje.....	6
Aloittaminen	8
Kuulokkeiden yhdistäminen Android- tai iOS-laitteeseen.....	8
Kuulokkeiden oletusasetusten palauttaminen.....	8
Kuulokkeiden käyttäminen	9
Puheluiden soittaminen ja niihin vastaaminen kuulokkeiden avulla.....	9
Musiikin toistaminen kuulokkeiden avulla.....	9
Ääniavustajatoiminnon käyttäminen.....	10
Monipistetilan käyttäminen.....	10
Oikeudelliset tiedot	11
Declaration of Conformity for SBH24.....	12

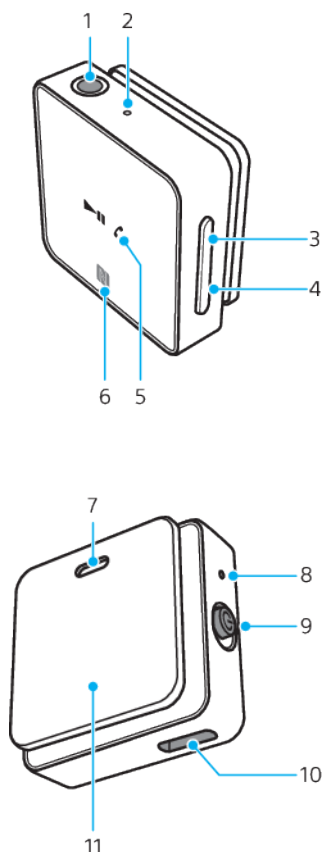
Johdanto

Toimintojen yleiskatsaus


Bluetooth® SBH24 -stereokuulokkeet on tarkoitettu helpottamaan käyttöä missä tahansa. Kun olet muodostanut laiteparin kuulokkeiden ja yhteensopivan Android™- tai iOS-laitteen välillä, voit

- vastata saapuviin puheluihin tai hylätä niitä
- hallita musiikin toistamista yhdistetyllä Android- tai iOS-laitteella.

Laitteen yleiskuvaus



1	Kuulokeliitäntä	Liitä langalliset kuulokkeet 3,5 mm:n liitäntään.
2	Mikrofoni	Soita puheluita tai ota ääniavustajatoiminto käyttöön.
3	Äänenvoimakkuuspainike +	Suurena äänenvoimakkuutta painamalla tätä.
4	Äänenvoimakkuuspainike -	Pienennä äänenvoimakkuutta painamalla tätä.
5	Monitoimipainike ▶ ◀	Painamalla tätä lyhyesti voit suorittaa seuraavia toimintoja: <ul style="list-style-type: none">• Voit vastata saapuvaan puheluun tai lopettaa käynnissä olevan puhelun.• Voit toistaa kappaleen tai pysäyttää toiston. Painamalla tätä sekunnin ajan voit suorittaa seuraavia toimintoja: <ul style="list-style-type: none">• Voit hylätä saapuvan puhelun.

	<ul style="list-style-type: none"> • Voit tehdä haun äänikomennolla avustajatoiminnon tai Sirin avulla. • Voit mykistää mikrofonin puhelun aikana. <p>Painamalla tätä seitsemän sekunnin ajan voit suorittaa seuraavia toimintoja:</p> <ul style="list-style-type: none"> • Voit siirtyä yhdistämistilaan. <p>Napauttamalla tätä painiketta nopeasti kahdesti voit suorittaa seuraavan toiminnon:</p> <ul style="list-style-type: none"> • voit siirtyä seuraavaan tai edelliseen kappaleeseen. <p>Napauttamalla tätä painiketta nopeasti kolmesti voit suorittaa seuraavan toiminnon:</p> <ul style="list-style-type: none"> • voit siirtyä edelliseen kappaleeseen.
6	<p>NFC-tunnistusalue</p> <p>Jos haluat käyttää NFC:tä, kosketa toista NFC-laitetta tällä kohdalla.</p>
7	<p>Hihnan reikä</p> <p>Tähän voit liittää kuulokehihnan, jos et halua käyttää paitapidikettä.</p>
8	<p>Merkkivalo</p> <p>Merkkivalo ilmaisee akun varaustasoa seuraavasti:</p> <ul style="list-style-type: none"> • Vihreä: akussa on virtaa vähintään 85 %. • Oranssi: akun varaustaso on 15–85 %. • Punainen: akun varaustaso on 15 % tai vähemmän. <p>Merkkivalon vilkkumisnopeus ilmaisee tilaa:</p> <ul style="list-style-type: none"> • Merkkivalo vilkkuu hitaasti, kun kuulokkeet on yhdistetty, kun ne ovat lepotilassa tai kun käynnissä on puhelu. • Merkkivalo vilkkuu nopeasti, kun niitä yhdistetään toiseen laitteeseen tai kun sinulle on uusi puhelu.
9	<p>Virtapainike </p> <p>Voit kytkeä virran liu'uttamalla tämän ylös. Voit sammuttaa virran liu'uttamalla tämän alas.</p>
10	<p>Laturin ja USB Type-C™ -kaapelin portti</p> <p>Kytke USB Type-C -kaapeli, kun haluat ladata akun.</p>
11	<p>Pidike</p> <p>Kiinnitä kuulokkeet paitaasi tällä.</p>

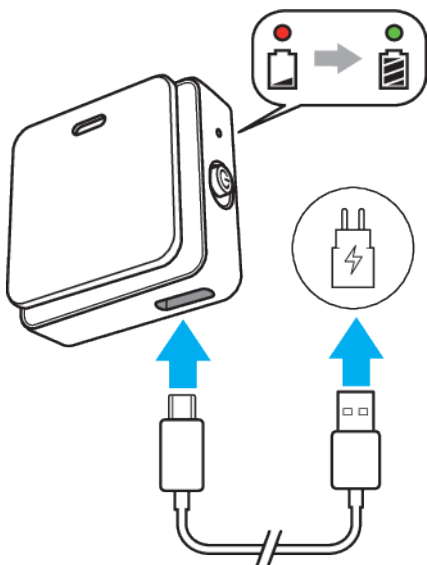
Perusasiat

Lataaminen

Suosittellemme, että lataat kuulokkeita ennen ensimmäistä käyttökertaa virallisella Sony-laturilla. Merkkivalo muuttuu vihreäksi, kun varaustaso on yli 85 %. Se sammuu, kun akku täynnä.

- ! Jos kuulokkeiden akku tyhjentyy kokonaan, sen lataaminen täyteen kestää noin 1,5 tuntia. Akku kestää musiikkia kuunnellessa ja puheluita puhuessa noin kuusi tuntia, jos lämpötila on 25 °C. Kuulokkeissa on suojaamaton USB-portti. USB-portin on kuivuttava kokonaan, ennen kuin kaapelin voi liittää siihen latausta varten.

Kuulokkeiden lataaminen



- 1 Kytke USB-kaapelin suurempi pää laturiin tai tietokoneen USB-porttiin.
- 2 Kytke USB Type-C -kaapelin toinen pää kuulokkeisiin.

- 💡 Voit tarkistaa suositellun laturin osoitteesta <http://www.sonymobile.com/products/accessories/>.

Virran kytkeminen ja sammuttaminen

Kuulokkeiden käynnistäminen

- Liu'uta \odot ylös. Merkkivalo vilkkuu kolme kertaa nopeasti vihreänä sen merkiksi, että kuulokkeet ovat päällä.

Kuulokkeiden sammuttaminen

- Liu'uta \odot alas. Merkkivalo vilkkuu kolme kertaa nopeasti punaisena sen merkiksi, että kuulokkeet on sammutettu.
- 💡 Jos kuulokkeet ovat päällä, mutta niitä ei käytetä, ne pysyvät parinmuodostustilassa 10 minuutin ajan. Jos kuulokkeita ei ole yhdistetty Android- tai iOS-laitteeseen, ne sammuvat automaattisesti 30 minuutin kuluttua.

Äänvoimakkuuden säätäminen

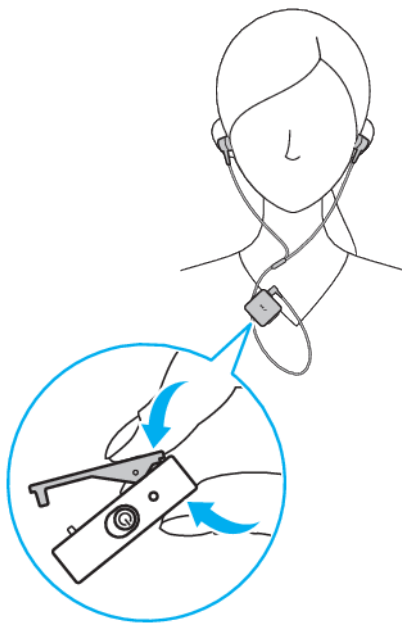
Puhelun tai musiikin äänvoimakkuuden muuttaminen

- Voit muokata äänvoimakkuutta puhelun aikana tai musiikkia kuunnellessasi painamalla +- tai --näppäintä.
- ! Vältä kuulokkeiden käyttöä erittäin kovalla äänvoimakkuudella, sillä tämä saattaa vahingoittaa kuuloasi tai häiritä muita ympärilläsi.

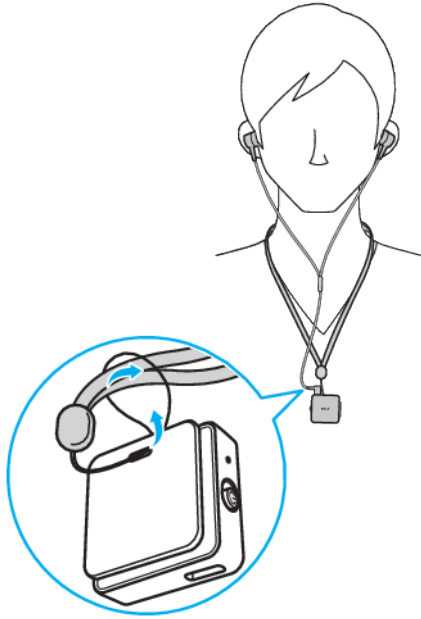
Kuulokkeiden käyttöohje

Voit käyttää kuulokkeita paitaan kiinnitettynä tai voit kiinnittää kuulokkeisiin hihnan, jolloin voit pitää ne kaulalla. Pidä kuulokkeet ja Android-tai iOS-laitteesi samalla puolella kehoasi, jotta yhteys toimii mahdollisimman hyvin.

- ! Kuuloketuotteen mukana toimitetaan CTIA-standardin mukaiset langalliset kuulokkeet. Voit käyttää myös muita kuulokkeita, mutta ne eivät välttämättä yhtä hyvin tuotesi kanssa.



Hihnan kiinnittäminen kuulokkeisiin



- Kiinnitä hihna kuulokkeiden hihnareikään kuvan osoittamalla tavalla. Hihnat myydään erikseen.

Aloittaminen

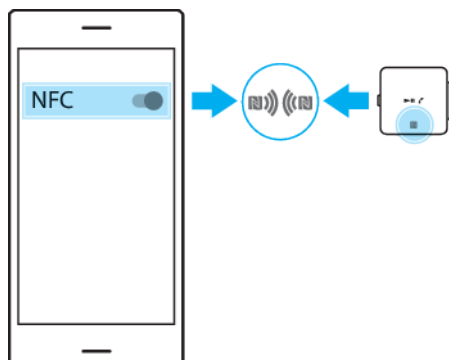
Kuulokkeiden yhdistäminen Android- tai iOS-laitteeseen

Voit yhdistää kuulokkeet Android-laitteeseen joko NFC- tai Bluetooth-yhteydellä. Jos haluat yhdistää kuulokkeet iOS-laitteeseen, käytä Bluetoothia.

Kun yhdistät kuulokkeet Android- tai iOS-laitteeseen, tiedot tallennetaan. Kuulokkeisiin voi tallentaa jopa kahdeksan yhdistettyä laitetta.

Kuulokkeet kuitenkin yrittävät aina muodostaa yhteyden viimeksi käytettyyn laitteeseen automaattisesti, kun kyseinen laite on kantaman sisällä.

Kuulokkeiden yhdistäminen Android-laitteeseen NFC:n avulla



- 1 Varmista, että kuulokkeet on ladattu täyteen ja että ne ovat päällä.
- 2 Varmista, että Android-laitteen NFC-toiminto on käytössä ja että näyttö ei ole lukittuna.
- 3 Kosketa kuulokkeiden ja Android-laitteesi NFC-tunnistusalueita yhteen.
- 4 Viimeistele yhteys noudattamalla Android-laitteen näyttöön tulevia ohjeita.

Kuulokkeiden yhdistäminen Android- tai iOS-laitteeseen Bluetoothin avulla

- 1 Varmista, että kuulokkeet on ladattu täyteen ja että ne ovat päällä.
- 2 Varmista, että Bluetooth on käytössä iOS- tai Android-laitteessasi.
- 3 Paina ►|| -painiketta noin seitsemän sekunnin ajan.
- 4 Etsi käytettävissä olevat Bluetooth-laitteet Android-tai iOS-laitteellasi ja valitse sitten **SBH24**.

Kuulokkeiden oletusasetusten palauttaminen

Jos kuulokkeet eivät toimi oikein, palauta oletusasetukset. Tämä palauttaa ne alkuperäisiin asetuksiin.

Kuulokkeiden oletusasetusten palauttaminen

- 1 Yhdistä kuulokkeet virtalähteeseen.
- 2 Sammuta kuulokkeiden virta.
- 3 Paina ►|| -painiketta noin viiden sekunnin ajan. Merkkivalo välähtää kahdesti oranssina.

Kuulokkeiden käyttäminen

Puheluiden soittaminen ja niihin vastaaminen kuulokkeiden avulla

- ⚠ Älä käytä kuulokkeita puheluihin ajaessasi. Emme suosittele tätä turvallisuussyistä. Onnettomuuksien välttämiseksi emme suosittele kuulokkeiden käyttöä ajaessasi, juostessasi tai pyöräillessäsi.

Jos haluat käyttää näitä toimintoja (esimerkiksi puhelu), sinun täytyy ladata Android- tai iOS-laitteeseesi isäntäsovellus, joka tukee niitä.

- 💡 Jos käytät kuulokkeita, joissa ei ole mikrofonia, voit käyttää sen sijaan kuulokemikrofonin mikrofonia puheluiden yhteydessä.

Puheluun vastaaminen

- Kun kuulet saapuvan puhelun hälytysäänen, paina ►|| 🔄-painiketta lyhyesti.

Puhelun lopettaminen

- Paina puhelun aikana ►|| 🔄-painiketta lyhyesti.

Puhelun hylkääminen

- Kun kuulet saapuvan puhelun hälytysäänen, ►|| 🔄-painiketta sekunnin ajan.

Toiseen puheluun vastaaminen

- Jos kuulet kaksi piippausta kesken puhelun, sinulle on toinen puhelu. Jos haluat asettaa ensimmäisen puhelun pitoon ja vastata toiseen puheluun, paina ►|| 🔄-painiketta lyhyesti.

- 💡 Voit myös siirtyä puhelusta toiseen nopeasti kaksoisnapauttamalla ►|| 🔄.

Toisen puhelun hylkääminen

- Jos kuulet kaksi piippausta kesken puhelun, sinulle on toinen puhelu. Jos haluat hylätä toisen puhelun, paina ►|| 🔄-kohtaa sekunnin ajan.

Mikrofonin mykistäminen puhelun aikana

- Paina ►|| 🔄-painiketta noin sekunnin ajan. Kuulet piippauksia. Voit poistaa mikrofonin mykistykseen painamalla ►|| 🔄-painiketta uudelleen sekunnin ajan, kunnes kuulet piippauksia.

Musiikin toistaminen kuulokkeiden avulla

Kun kuulokkeet on yhdistetty Android- tai iOS-laitteeseen, voit toistaa laitteen äänisisältöä (esimerkiksi musiikkia) kuulokkeiden avulla. Avaa oikea sovellus Android- tai iOS-laitteessa ennen äänisisällön kuuntelun aloittamista.

Kappaleen ohittaminen tai keskeyttäminen

- 1 Jos haluat keskeyttää kappaleen kuunnellessasi musiikkia, paina ►|| 🔄-painiketta lyhyesti. Voit jatkaa toistoa painamalla sitä uudelleen lyhyesti.
- 2 Jos haluat siirtyä seuraavaan kappaleeseen, napauta ►|| 🔄-painiketta kaksi kertaa nopeasti.
- 3 Jos haluat palata edelliseen kappaleeseen, napauta ►|| 🔄-painiketta nopeasti kolme kertaa.

Ääniavustajatoiminnon käyttäminen

Äänihaun ja äänitoimintojen käyttö

- Jos haluat antaa äänikomentoja Googlelle tai Sirille, paina ►|| ↶-painiketta sekunnin ajan.
- ! Jos haluat käyttää näitä toimintoja, sinun täytyy ladata Android- tai iOS-laitteeseesi isäntäsovellus, joka tukee niitä. Saat tarkemmat ohjeet Android- tai iOS-laitteen käyttöohjeista.

Monipistetilan käyttäminen

Monipistetilassa voit yhdistää kuulokkeet samanaikaisesti kahteen Android-laitteeseen tai kahteen iOS-laitteeseen. Kun vastaat puheluun kuulokkeilla, laitteet pysyvät yhdistettyinä lopetettuasi puhelun. Voit poistaa monipistetilan käytöstä ottamalla manuaalisesti käyttöön yksipistetilan.

- ! Ääniavustajatoiminto ei ole käytettävissä monipistetilassa.
- 💡 Kun käytät monipistetilaa, voit kuunnella musiikkia kummasta tahansa yhdistetystä laitteesta. Jos haluat vaihtaa laitetta, lopeta musiikki toisessa laitteessa ja käynnistä se sitten toisessa laitteessa.

Monipistetilan käyttöön ottaminen

- 1 Sammuta kuulokkeiden virta.
 - 2 Liu'uta ⏻ ylös ja paina samalla + -painiketta, kunnes kuulokkeet ovat päällä. Kuulokkeet piippaavat kaksi kertaa. Merkkivalo välähtää kahdesti hitaasti oranssina.
 - 3 Muodosta kuulokkeista laitepari Android- tai iOS-laitteen kanssa.
- 💡 Saat ohjeet laiteparin muodostamiseen kohdasta *Kuulokkeiden yhdistäminen Android- tai iOS-laitteeseen* sivulta 8.

Monipistetilan käytöstä poistaminen

- 1 Sammuta kuulokkeiden virta.
 - 2 Liu'uta ⏻ ylös ja paina samalla - -painiketta, kunnes kuulokkeet ovat päällä. Kuulokkeet piippaavat kerran. Merkkivalo välähtää kerran oranssina.
- ! Kun poistat monipistetilan käytöstä, viimeksi yhdistetty laite pysyy yhdistettynä kuulokkeisiin.

Oikeudelliset tiedot

Sony SBH24

Lue erikseen toimitettava *Tärkeitä tietoja* -lehtinen ennen laitteen käyttämistä.

Sony Mobile Communications Inc. tai sen paikallinen tytäryhtiö julkaisee tämän käyttöoppaan ilman mitään takuita. Sony Mobile Communications Inc. saattaa tehdä tähän käyttöoppaaseen painovirheiden, epätasmallisten tietojen tai laitteeseen ja/tai sen ohjelmistoon tehtyjen parannusten edellyttämiä korjauksia ja muutoksia ilman eri ilmoitusta. Mahdolliset muutokset sisällytetään käyttöohjeen uusiin painoksiin.

Kaikki oikeudet pidätetään.

©2017 Sony Mobile Communications Inc.

4-12-3 Higashi-Shinagawa, Shinagawa-ku, Tokyo, 140-0002 Japan

Sony Belgium, bijkantoor van Sony Europe Limited, Da Vincilaan 7-D1, 1935 Zaventem, Belgium

Sony on Sony Corporationin tavaramerkki tai rekisteröity tavaramerkki.

Kaikki tässä mainitut tuote- ja yritysnimet ovat omistajiensa tavaramerkkejä tai rekisteröityjä tavaramerkkejä. Kaikki oikeudet, joita ei tässä erikseen anneta, pidätetään. Kaikki muut tavaramerkit ovat omistajiensa omaisuutta.

Lisätietoja on osoitteessa www.sonymobile.com.

Kaikki kuvat on tarkoitettu vain havainnollistaviksi, eivätkä ne välttämättä kuvaa tarkasti itse lisälaitetta.

Declaration of Conformity for SBH24



Hereby, Sony Mobile declares that the equipment type **RD-0011** is in compliance with Directive: **2014/53/EU**. The full text of the EU declaration of conformity is available at the following internet address: <http://www.compliance.sony.de/>

С настоящото Sony Mobile декларира, че радиосъоръжение тип **RD-0011** е в съответствие с Директива; **2014/53/ЕС**. Цялостният текст на ЕС декларацията за съответствие може да се намери на следния интернет адрес: <http://www.compliance.sony.de/>

Sony Mobile ovime izjavljuje da je radijska oprema tipa **RD-0011** u skladu s Direktivom; **2014/53/EU**. Cjeloviti tekst EU izjave o sukladnosti dostupan je na sljedećoj internetskoj adresi: <http://www.compliance.sony.de/>

Sony Mobile tímto prohlašuje, že radiové zařizení typ **RD-0011** je v souladu se směrnicí; **2014/53/EU**. Úplné znění EU prohlášení o shodě je k dispozici na této internetové adrese: <http://www.compliance.sony.de/>

Hermed erklarer Sony Mobile, at radioudstyrstypen **RD-0011** er i overensstemmelse med direktiv; **2014/53/EU**. EU-overensstemmelseserklaringens fulde tekst kan findes på følgende internetadresse: <http://www.compliance.sony.de/>

Hierbij verklaart Sony Mobile dat het type radioapparatuur **RD-0011** conform is met Richtlijn; **2014/53/EU**. De volledige tekst van de EU-conformiteitsverklaring kan worden geraadpleegd op het volgende internetadres: <http://www.compliance.sony.de/>

Käesolevaga deklareerib Sony Mobile, et käesolev raadioseadme tüüp **RD-0011** vastab direktiivi; **2014/53/EL** nouetele. ELi vastavusdeklaratsiooni täielik tekst on kättesaadav järgmisel internetiaadressil: <http://www.compliance.sony.de/>

Sony Mobile vakuuttaa, että radiolaitetyypin **RD-0011** on direktiivin; **2014/53/EU** mukainen. EU-vaatimustenmukaisuusvakuutuksen täysimittainen teksti on saatavilla seuraavassa internetosoitteessa: <http://www.compliance.sony.de/>

Le soussigné, Sony Mobile, déclare que l'équipement radioélectrique du type **RD-0011** est conforme à la directive; **2014/53/UE**. Le texte complet de la déclaration UE de conformité est disponible à l'adresse internet suivante: <http://www.compliance.sony.de/>

Hiermit erklärt Sony Mobile, dass der Funkanlagentyp **RD-0011** der Richtlinie; **2014/53/EU** entspricht. Der vollständige Text der EU-Konformitätserklärung ist unter der folgenden Internetadresse verfügbar: <http://www.compliance.sony.de/>

Με την παρούσα η Sony Mobile, δηλώνει ότι ο ραδιοεξοπλισμός **RD-0011** πληροί τους όρους της οδηγίας; **2014/53/ΕΕ**. Το πλήρες κείμενο της δήλωσης συμμόρφωσης ΕΕ διατίθεται στην ακόλουθη ιστοσελίδα στο διαδίκτυο: <http://www.compliance.sony.de/>

Sony Mobile igazolja, hogy a **RD-0011** típusú rádióberendezés megfelel a; **2014/53/EU** irányelvnek. Az EU-megfelelőségi nyilatkozat teljes szövege elérhető a következő internetes címen: <http://www.compliance.sony.de/>

Il fabbricante, Sony Mobile, dichiara che il tipo di apparecchiatura radio **RD-0011** e conforme alla direttiva; **2014/53/EU**. Il testo completo della dichiarazione di conformità UE e disponibile al seguente indirizzo Internet: <http://www.compliance.sony.de/>

Ar šo Sony Mobile deklarē, ka radioiekārta **RD-0011** atbilst Direktīvai; **2014/53/ES**. Pilns ES atbilstības deklarācijas teksts ir pieejams šādā interneta vietnē: <http://www.compliance.sony.de/>

Mes, Sony Mobile, patvirtiname, kad radijo įrenginių tipas **RD-0011** atitinka Direktyvą; **2014/53/ES**. Visas ES atitikties deklaracijos tekstas prieinamas šiuo interneto adresu: <http://www.compliance.sony.de/>

Il-Kumpanija Sony Mobile tiddikjara li t-tagħmir tar-radju tat tip **RD-0011** huwa konformi mad-Direttiva; **2014/53/EU**. It-test sħiħ tad-dikjarazzjoni ta' konformita tal-UE huwa disponibbli f'dan l-indirizz tal-Internet li ġej: <http://www.compliance.sony.de/>

Herved erklarer Sony Mobile at radioutstyr typen **RD-0011** er i samsvar med direktiv; **2014/53/EU**. EU-erklaring fulltekst finner du pa Internett under: <http://www.compliance.sony.de/>

Sony Mobile niniejszym oświadcza, że typ urządzenia radiowego **RD-0011** jest zgodny z dyrektywą; **2014/53/UE**. Pełny tekst deklaracji zgodności UE jest dostępny pod następującym adresem internetowym: <http://www.compliance.sony.de/>

O(a) abaixo assinado(a) Sony Mobile declara que o presente tipo de equipamento de rádio **RD-0011** está em conformidade com a Diretiva; **2014/53/UE**. O texto integral da declaração de conformidade está disponível no seguinte endereço de Internet: <http://www.compliance.sony.de/>

Prin prezenta, Sony Mobile declară că tipul de echipament radio **RD-0011** este în conformitate cu Directiva; **2014/53/UE**. Textul integral al declarației UE de conformitate este disponibil la următoarea adresă internet: <http://www.compliance.sony.de/>

Sony Mobile potrjuje, da je tip radijske opreme **RD-0011** skladen z Direktivo; **2014/53/EU**. Celotno besedilo izjave EU o skladnosti je na voljo na naslednjem spletnem naslovu: <http://www.compliance.sony.de/>

Sony Mobile týmto vyhlasuje, že rádiové zariadenie typu **RD-0011** je v súlade so smernicou; **2014/53/EU**. Úplné EÚ vyhlásenie o zhode je k dispozícii na tejto internetovej adrese: <http://www.compliance.sony.de/>

Por la presente, Sony Mobile declara que el tipo de equipo radioeléctrico **RD-0011** es conforme con la Directiva; **2014/53/UE**. El texto completo de la declaración UE de conformidad está disponible en la dirección Internet siguiente: <http://www.compliance.sony.de/>

Härmed försäkrar Sony Mobile att denna typ av radioutrustning **RD-0011** överensstämmer med direktiv; **2014/53/EU**. Den fullständiga texten till EU-försäkran om överensstämmelse finns på följande webbadress: <http://www.compliance.sony.de/>

Bu belgeyle, Sony Mobile Communications Inc., **RD-0011** tipi telsiz cihazının **2014/53/EU** sayılı Direktife uygun olduğunu beyan etmektedir. AB Uygunluk beyanının tüm metnine şu internet adresinden ulaşılabilir: <http://www.compliance.sony.de/>

FCC Statement

This device complies with Part 15 of the FCC rules. Operation is subject to the following two conditions: (1) This device may not cause harmful interference, and (2) This device must accept any interference received, including interference that may cause undesired operation.

Any change or modification not expressly approved by Sony may void the user's authority to operate the equipment.

This equipment has been tested and found to comply with the limits for a Class B digital device, pursuant to Part 15 of the FCC Rules. These limits are designed to provide reasonable protection against harmful interference in a residential installation. This equipment generates, uses and can radiate radio frequency energy and, if not installed and used in accordance with the instructions, may cause harmful interference to radio communications. However, there is no guarantee that interference will not occur in a particular installation.

If this equipment does cause harmful interference to radio or television reception, which can be determined by turning the equipment off and on, the user is encouraged to try to correct the interference by one or more of the following measures:

- Reorient or relocate the receiving antenna.
- Increase the separation between the equipment and receiver.
- Connect the equipment into an outlet on a circuit different from that to which the receiver is connected.
- Consult the dealer or an experienced radio/TV technician for help.

Industry Canada Statement

This device complies with Industry Canada's licence-exempt RSSs. Operation is subject to the following two conditions: (1) This device may not cause interference; and (2) This device must accept any interference, including interference that may cause undesired operation of the device.

Avis d'industrie Canada

Le présent appareil est conforme aux CNR d'Industrie Canada applicables aux appareils radio exempts de licence. L'exploitation est autorisée aux deux conditions suivantes: (1) l'appareil ne doit pas produire de brouillage; (2) l'utilisateur de l'appareil doit accepter tout brouillage radioélectrique subi, même si le brouillage est susceptible d'en compromettre le fonctionnement.