

SONY®

Bedienungsanleitung

Stereo-Headset im offenen
Stil

STH40D

Inhaltsverzeichnis

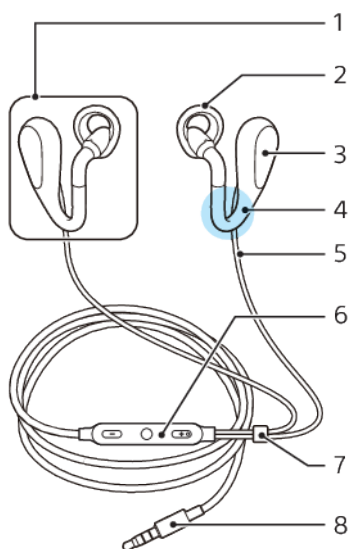
Erste Schritte.....	3
Einführung.....	3
Überblick.....	3
Aneignen der Grundlagen.....	4
Tragen des Headsets.....	4
Fernbedienung verwenden.....	7
Rechtliche Informationen.....	9
FCC Statement.....	9
Industry Canada Statement.....	9

Erste Schritte

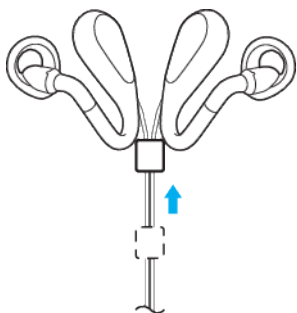
Einführung

Mit dem Stereo-Headset im offenen Stil STH40D nehmen Sie beim Telefonieren oder Musikhören Umgebungsgeräusche wahr. Sie können den Sprachassistenten auch verwenden, wenn Sie mit einem kompatiblen Android™- oder iOS-Gerät verbunden sind.

Überblick



- 1 Kopfhörer
- 2 Stützring
- 3 Treibereinheit
- 4 Schallkanal
- 5 Kabel
- 6 Fernbedienung
- 7 Kabelsicherung
- 8 Eingangsstecker



- 💡 Ziehen Sie die Kabelsicherung in Richtung Kopfhörer, um ein Verknoten zu vermeiden, wenn Sie das Headset nicht verwenden.

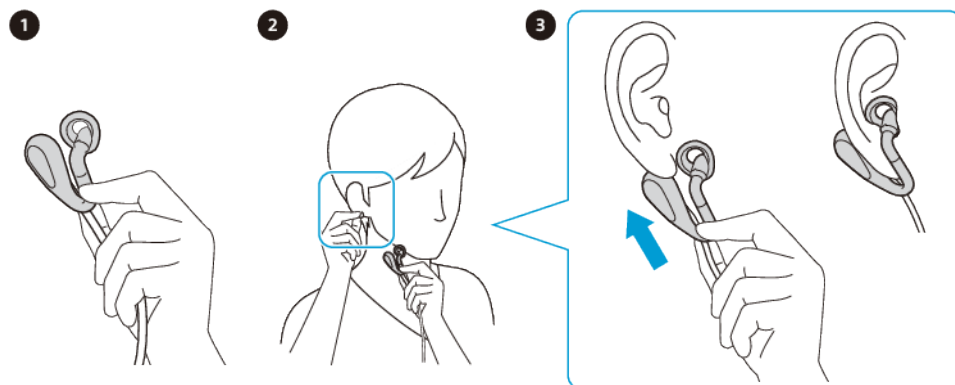
Aneignen der Grundlagen

Tragen des Headsets

Gehen Sie zum Aufsetzen der Kopfhörer folgendermaßen vor.

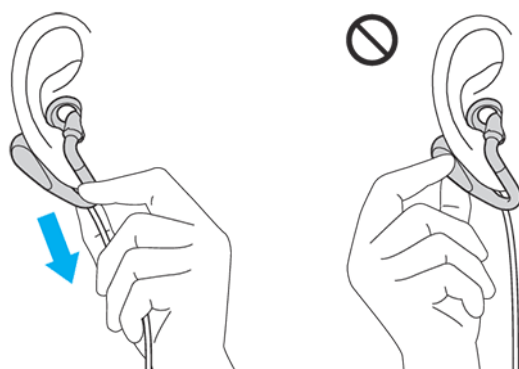
- ! Das Tragen des Headsets stellt in gewissen Situationen eine Ablenkung dar und kann Gefahren verursachen, zum Beispiel wenn Sie Maschinen bedienen oder ein Fahrzeug lenken. In manchen Ländern ist das Tragen von Headsets in solchen Fällen eingeschränkt oder verboten.

So tragen Sie das Headset



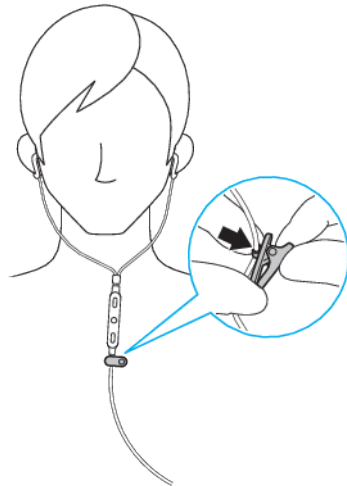
- 1 Halten Sie den Schallkanal des Kopfhörers (R) mit der linken Hand.
 - 2 Ziehen Sie das rechte Ohr läppchen vorsichtig mit der rechten Hand nach unten.
 - 3 Schieben Sie den Kopfhörer von unten her auf das Ohr, sodass die Treibereinheit hinter das Ohr gelangt, und stecken Sie den Stützring ins Ohr, wie in der Abbildung gezeigt.
 - 4 Stecken Sie den Kopfhörer (L) auf die gleiche Weise mit der jeweils anderen Hand an.
- ! Verwenden Sie aus Sicherheitsgründen Ihr Headset nicht für Anrufe, wenn Sie ein Fahrzeug steuern. Um Unfälle zu vermeiden, sollten Sie Ihr Headset nicht beim Gehen, Laufen oder Radfahren verwenden.

So nehmen Sie das Headset ab



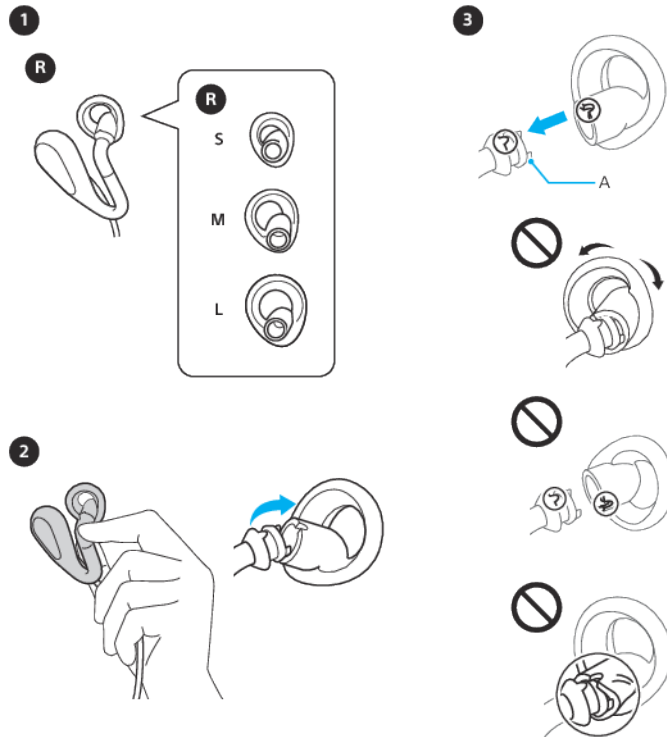
- Halten Sie den Kopfhörer (R) am Schallkanal und ziehen Sie das Headset zum Abnehmen vorsichtig herunter.
- ! Halten Sie den Kopfhörer zum Abnehmen nicht an der Treibereinheit. Wenn Sie den Kopfhörer zum Abnehmen an der Treibereinheit halten, kann der Schallkanal aufgrund zu starker Belastung reißen.

So befestigen Sie den Clip



- Befestigen Sie den Clip am Headset-Kabel unterhalb der Fernbedienung. Positionieren Sie den Clip so, dass Sie in das Mikrofon sprechen können, um Anrufe freihändig anzunehmen, wenn das Headset an Ihrer Kleidung befestigt ist.
- ! Wenn Sie den Clip anpassen müssen, entfernen Sie ihn und positionieren Sie ihn an anderer Stelle auf dem Headset-Kabel.
- 💡 Mit dem Clip kann verhindert werden, dass sich Kopfhörer und Fernbedienung bewegen. Dadurch wird die Bedienung des Headsets komfortabler.

So wechseln Sie den Stützring



- 1 Wählen Sie die Stützringgröße, die sicher und angenehm in Ihr Ohr passt.
 - 2 Um den Stützring zu entfernen, halten Sie den Teil des Schallkanals fest, an dem der Stützring angebracht ist, und schieben den Stützring gerade nach hinten.
 - 3 Um den Stützring zu befestigen, richten Sie den konvexen Teil des Kopfhörers am konkaven Teil des Stützrings aus.
 - 4 Fügen Sie die Teile dann zusammen. Der Haken A muss vom Gummi des Stützrings bedeckt sein, wie in der Abbildung gezeigt. Achten Sie dabei darauf, dass der Stützring nicht einreißt.
- ! Beim Entfernen oder Anbringen des Stützrings darf der Stützring nicht gewaltsam gezogen, geschoben oder verdreht werden, da er dadurch beschädigt oder zerrissen werden kann. Achten Sie beim Anbringen darauf, dass die Markierungen rechts und links an den Stützringen mit den Markierungen am Kopfhörer übereinstimmen.

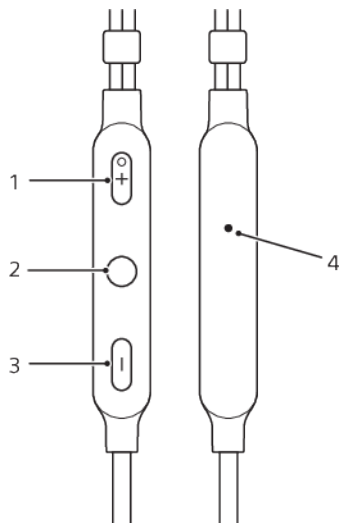
Headset pflegen und Haut beobachten

Reinigen Sie Ihr Headset regelmäßig, um Hautirritationen zu vermeiden. Entfernen Sie das Ohrpolster und reiben Sie es mit einem trockenen Tuch ab.

- ⚠ Wenn Hautirritationen oder allergische Reaktionen auftreten, sollten Sie das Headset nicht mehr tragen. Wenden Sie sich an Ihren Hausarzt, wenn die Symptome fortbestehen.

Fernbedienung verwenden

Fernbedienung im Überblick



- | | |
|---|---------------------|
| 1 | Volumen + |
| 2 | Multifunktionstaste |
| 3 | Volumen - |
| 4 | Mikrofon |

So ändern Sie die Lautstärke

- Drücken Sie während eines Anrufs oder während Sie Musik hören auf **+** oder **-**, um die Lautstärke zu erhöhen oder zu verringern.
- 💡 Wenn das Headset an ein iOS-Gerät angeschlossen ist, können Sie die Lautstärke direkt auf dem iOS-Gerät einstellen. Die Lautstärketasten auf der Fernbedienung sind nur mit Android™-Geräten kompatibel.
- ! Vermeiden Sie es, Ihr Headset mit hoher Lautstärke zu verwenden, da dies zu dauerhaften Gehörschäden führen oder andere in Ihrer Umgebung stören kann.

So nehmen Sie einen Anruf an

- Wenn Sie das Signal für einen eingehenden Anruf hören, drücken Sie kurz auf Multifunktionstaste.

So weisen Sie einen Anruf ab

- Wenn Sie das Signal für einen eingehenden Anruf hören, halten Sie die Multifunktionstaste gedrückt.

So halten Sie Musiktitel an oder überspringen sie

- 1 Drücken Sie während der Wiedergabe auf die Multifunktionstaste, um einen Musiktitel anzuhalten. Drücken Sie erneut auf die Taste, um die Wiedergabe fortzusetzen.
- 2 Drücken Sie zweimal auf die Multifunktionstaste, um zum nächsten Titel zu springen.
- 3 Drücken Sie dreimal auf die Multifunktionstaste, um den aktuellen Titel neu zu starten. Drücken Sie erneut dreimal, um zum vorherigen Titel zurückzukehren.

So starten Sie den Sprachassistenten

- Halten Sie die Multifunktionstaste gedrückt, um mit Google/Siri zu sprechen.

Rechtliche Informationen

Sony STH40D

Lesen Sie vor der Verwendung bitte das separat bereitgestellte Merkblatt *Wichtige Informationen*. Diese Bedienungsanleitung wird ohne jegliche Gewährleistung von Sony Mobile Communications Inc. oder einer regionalen Tochtergesellschaft veröffentlicht. Korrekturen und Änderungen dieser Bedienungsanleitung zur Beseitigung von Tippfehlern und inhaltlichen Ungenauigkeiten sowie aufgrund von Verbesserungen der Programme und/oder Geräte können von Sony Mobile Communications Inc. jederzeit und ohne Ankündigung vorgenommen werden. Änderungen dieser Art werden in zukünftigen Ausgaben dieser Bedienungsanleitung berücksichtigt.

Einige der in dieser Bedienungsanleitung beschriebenen Funktionen sind möglicherweise nicht für alle Regionen verfügbar.

Alle Rechte vorbehalten.

©2018 Sony Mobile Communications Inc.

4-12-3 Higashi-Shinagawa, Shinagawa-ku, TOKYO, 140-0002 JAPAN

Sony Belgium, bijkantoor van Sony Europe Limited, Da Vincilaan 7-D1, 1935 ZAVENTEM, BELGIEN

Sony ist die Marke oder eingetragene Marke der Sony Corporation.

Alle in diesem Dokument verwendeten Produkt- und Firmennamen sind Marken oder eingetragene Marken der jeweiligen Eigentümer. Alle in diesem Dokument nicht ausdrücklich gewährten Rechte sind vorbehalten. Alle anderen Marken sind Eigentum der jeweiligen Inhaber.

Weitere Informationen finden Sie unter www.sonymobile.com.

Alle Abbildungen dienen ausschließlich der Illustration und zeigen nicht immer das exakte Zubehör.



FCC Statement

This device complies with Part 15 of the FCC rules. Operation is subject to the following two conditions: (1) This device may not cause harmful interference, and (2) This device must accept any interference received, including interference that may cause undesired operation.

Industry Canada Statement

CAN ICES-3(B)/NMB-3(B)