

SONY®

# Guida per l'utente

Auricolare stereo Open-ear  
STH40D

# Indice

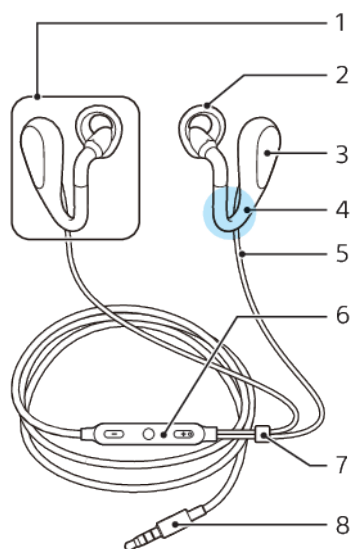
<b>Introduzione.....</b>	<b>3</b>
Introduzione.....	3
Panoramica.....	3
<b>Conoscere le informazioni principali.....</b>	<b>4</b>
Indossare l'auricolare.....	4
Utilizzo del controllo remoto.....	6
<b>Informazioni legali.....</b>	<b>8</b>
FCC Statement.....	8
Industry Canada Statement.....	8

# Introduzione

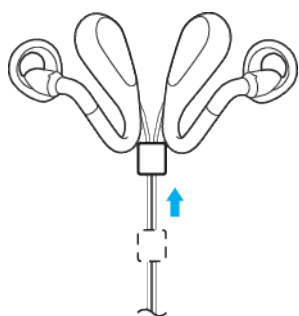
## Introduzione

L'Auricolare stereo Open-earSTH40D permette di rimanere connessi con l'ambiente circostante mentre si ascolta la musica o si parla al telefono. Quando associato a un dispositivo Android™ o iOS compatibile, è anche possibile utilizzare l'assistente vocale.

## Panoramica



- 1 Cuffie
- 2 Supporto ad anello
- 3 Unità conduttrice
- 4 Canale suono
- 5 Cavo
- 6 Controllo remoto
- 7 Slider anti-aggrovigliamento
- 8 Spina d'ingresso



- 💡 Quando le cuffie non vengono usate, far scorrere lo slider anti-aggrovigliamento verso l'auricolare per evitare che si aggroviglino.

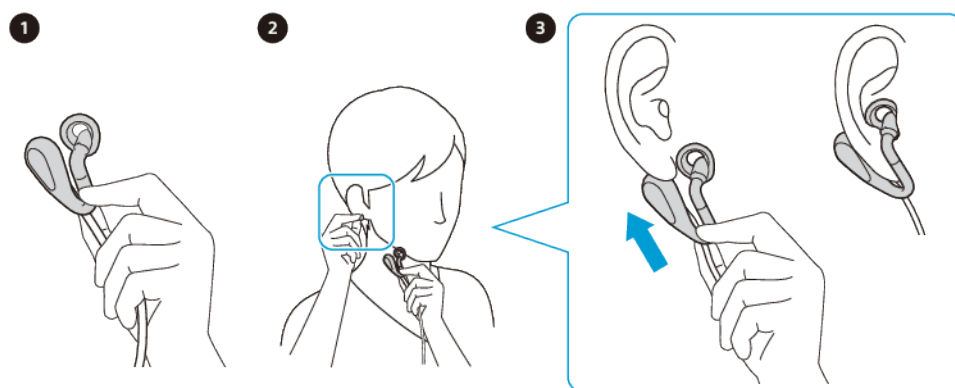
# Conoscere le informazioni principali

## Indossare l'auricolare

Per indossare le cuffie, seguire i passaggi riportati di seguito.

- ! In alcuni casi, l'utilizzo dell'auricolare potrebbe distrarre l'utente ed esporlo a pericoli, ad esempio, quando manovra macchinari oppure guida. In queste situazioni, alcuni paesi limitano oppure vietano l'utilizzo di auricolari.

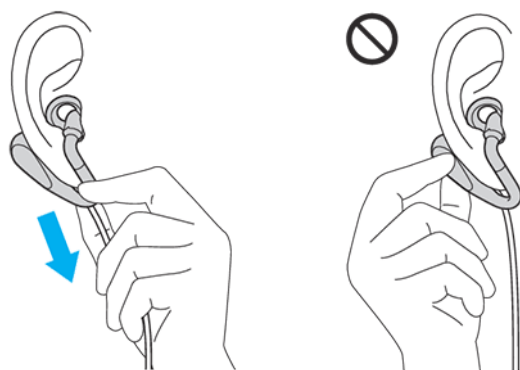
### Per indossare l'auricolare



- 1 Tenere il canale suono delle cuffie (R) con la mano sinistra.
- 2 Tirare delicatamente verso il basso il lobo destro con la mano destra.
- 3 Far scivolare le cuffie dal basso, in modo che passi dietro l'orecchio e inserire il supporto ad anello nell'orecchio come mostrato nell'immagine.
- 4 Indossare l'auricolare (L) seguendo la stessa procedura con la mano opposta.

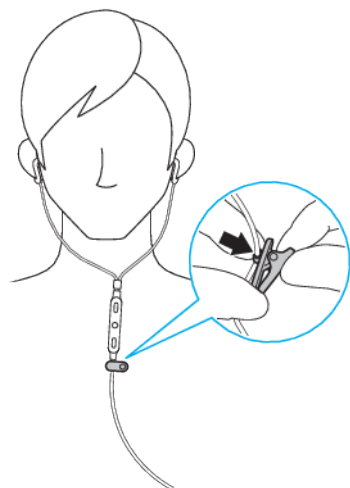
- ! Per motivi di sicurezza, non usare l'auricolare per chiamare mentre si è alla guida. Per evitare incidenti, non è consigliabile utilizzare l'auricolare mentre si cammina, si corre o si va in bicicletta.

### Per togliere l'auricolare



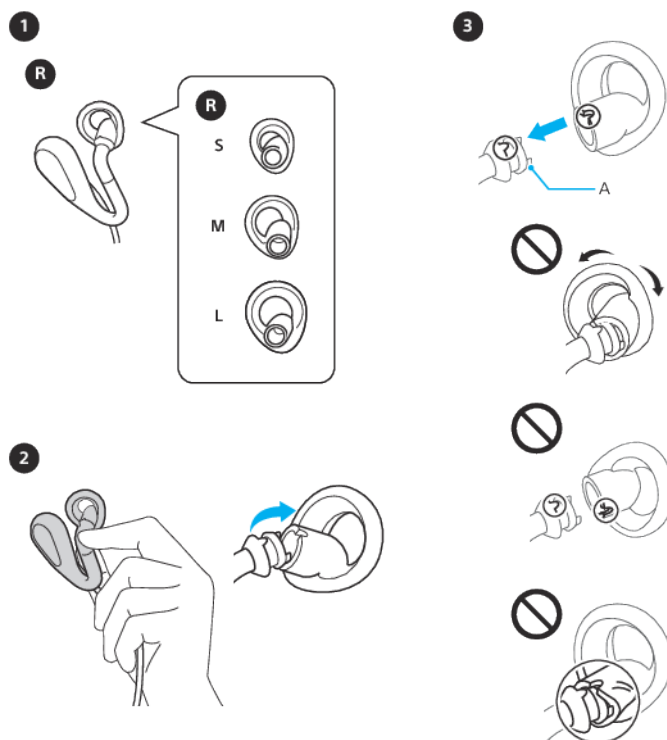
- Tenere il canale suono delle cuffie (R), quindi farlo scorrere delicatamente verso il basso per togliere l'auricolare.
- ! Mentre si tolgono le cuffie, non tenere l'unità conduttrice. Tenere l'unità conduttrice mentre si tolgono le cuffie può causare tensione nel canale suono e, quindi, provocarne la rottura.

## Per fissare il gancio



- Fissare il gancio al cavo dell'auricolare sotto il controllo remoto. Posizionare il gancio in modo che sia possibile parlare verso il microfono ed effettuare chiamate in vivavoce, una volta fissato l'auricolare agli indumenti.
- ! Per regolare il gancio, rimuoverlo e riposizionarlo sul cavo dell'auricolare.
- 💡 Utilizzare il gancio per fermare le cuffie ed evitare che si spostino. In questo modo l'auricolare è più comodo da utilizzare.

## Per cambiare il supporto ad anello



- 1 Scegliere la dimensione del supporto ad anello che si adatta perfettamente all'orecchio.
  - 2 Per rimuovere il supporto ad anello, sostenere saldamente la parte del canale suono a cui è fissato il supporto ad anello, quindi spingere indietro il supporto ad anello.
  - 3 Per collegare il supporto ad anello, allineare la parte convessa dell'auricolare alla parte concava del supporto ad anello.
  - 4 Per collegarle, coprire il gancio A con la gomma del supporto ad anello come mostrato nell'immagine. Accertarsi di non strappare il supporto ad anello.
- ! Per rimuovere o fissare il supporto ad anello, non tirare energicamente né spingere o attorcigliare il supporto ad anello per evitare di danneggiarlo o strapparlo. Per fissarlo, assicurarsi che le scritte destra/sinistra sul supporto ad anello corrispondano a quelle sulle cuffie.

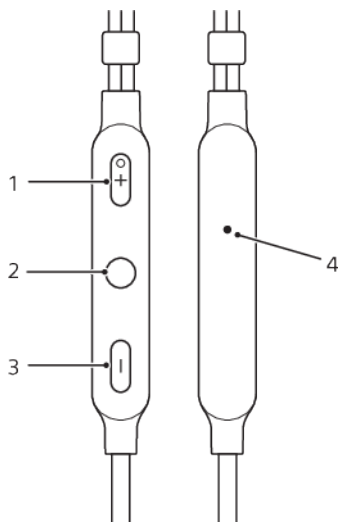
## Cura dell'auricolare e della pelle

Per evitare irritazioni cutanee, pulire regolarmente l'auricolare. Rimuovere e strofinare il supporto ad anello con un panno asciutto.

- ⚠ Se iniziano a manifestarsi irritazioni cutanee o una reazione allergica, smettere di indossare l'auricolare. Contattare il proprio medico di fiducia, se i sintomi persistono.



## Utilizzo del controllo remoto

### Panoramica del controllo remoto



- |   |                     |
|---|---------------------|
| 1 | Volume +            |
| 2 | Tasto multifunzione |
| 3 | Volume -            |
| 4 | Microfono           |

### Per regolare il volume

- Durante una chiamata o mentre si ascolta la musica, premere **+** o **-** per aumentare o diminuire il volume.
-  Se l'accessorio è collegato a un dispositivo iOS, regolare il volume direttamente su quest'ultimo. I tasti del volume sul controllo remoto sono compatibili soltanto con i dispositivi Android™.
-  Non utilizzare l'auricolare ad alto volume, poiché ciò potrebbe provocare danni permanenti all'udito o disturbare le persone circostanti.

### Per rispondere a una chiamata

- Quando si avverte il segnale di una chiamata in arrivo, premere brevemente il tasto multifunzione.

### Per rifiutare una chiamata

- Quando si avverte il segnale di una chiamata in arrivo, tenere premuto il tasto multifunzione.

### Per sospendere o saltare brani musicali

- 1 Quando si ascolta la musica, premere il tasto multifunzione per sospendere il brano musicale. Premerlo di nuovo per riprendere la riproduzione.
- 2 Premere due volte il tasto multifunzione per passare al brano successivo.
- 3 Premere tre volte il tasto multifunzione per riavviare il brano corrente. Per tornare al brano precedente, premere di nuovo per tre volte.

### Per avviare l'assistente vocale

- Tenere premuto il tasto multifunzione per iniziare a parlare con Google/Siri.

# Informazioni legali

## Sony STH40D

Prima dell'utilizzo, leggere il documento *Informazioni importanti* fornito separatamente.

Questa guida per l'utente è pubblicata da Sony Mobile Communications Inc. o da una società affiliata, senza alcuna garanzia. Sony Mobile Communications Inc. si riserva il diritto di apportare in qualsiasi momento e senza preavviso eventuali modifiche e miglioramenti alla presente guida per l'utente, dovute a errori tipografici, imprecisioni, aggiornamento delle informazioni oppure ad aggiornamenti di programmi e/o dei dispositivi. Tali modifiche verranno inserite nelle edizioni successive della presente guida per l'utente.

Alcune funzioni descritte nella presente guida per l'utente potrebbero non essere disponibili in tutti i paesi.

Tutti i diritti riservati.

©2018 Sony Mobile Communications Inc.

4-12-3 Higashi-Shinagawa, Shinagawa-ku, Tokyo 140-0002, Japan

Sony Belgium, bijkantoor van Sony Europe Limited, Da Vincilaan 7-D1, 1935 Zaventem, Belgium.

Sony è un marchio o un marchio registrato di Sony Corporation.

Tutti i nomi di prodotti e società citati nel presente documento sono marchi o marchi registrati dei rispettivi proprietari. Qualsiasi diritto non espressamente garantito nel presente documento è riservato. Tutti gli altri marchi registrati appartengono ai rispettivi proprietari.

Visitare [www.sonymobile.com](http://www.sonymobile.com) per maggiori informazioni.

Tutte le illustrazioni vengono fornite a titolo puramente indicativo e potrebbero non rappresentare esattamente l'accessorio.



## FCC Statement

This device complies with Part 15 of the FCC rules. Operation is subject to the following two conditions: (1) This device may not cause harmful interference, and (2) This device must accept any interference received, including interference that may cause undesired operation.

## Industry Canada Statement

CAN ICES-3(B)/NMB-3(B)