

SONY®

# 사용 설명서

오픈이어 스테레오 헤드셋  
STH40D

# 목차

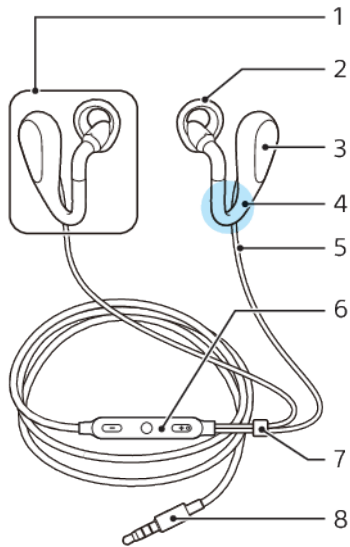
|                                |          |
|--------------------------------|----------|
| <b>시작</b> .....                | <b>3</b> |
| 소개.....                        | 3        |
| 개요.....                        | 3        |
| <b>기본 사항 알아보기</b> .....        | <b>4</b> |
| 헤드셋 착용.....                    | 4        |
| 리모컨 사용.....                    | 6        |
| <b>법적 정보</b> .....             | <b>8</b> |
| FCC Statement.....             | 8        |
| Industry Canada Statement..... | 8        |

# 시작

## 소개

오픈이어 스테레오 헤드셋STH40D는 음악을 듣거나 전화 통화를 할 때 주변 환경과 연결된 상태를 유지합니다. 호환되는 Android™ 또는 iOS 기기와 연결되면 음성 Assistant를 사용할 수 있습니다.

## 개요



1 헤드폰

2 고리 지지대

3 드라이버 장치

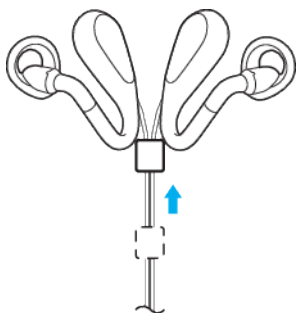
4 사운드 덕트

5 케이블

6 리모컨

7 전원 슬라이더

8 입력 플러그



💡 헤드셋을 사용하지 않을 때 영키지 않게 하려면 전원 슬라이더를 헤드폰 쪽으로 밀어 올립니다.

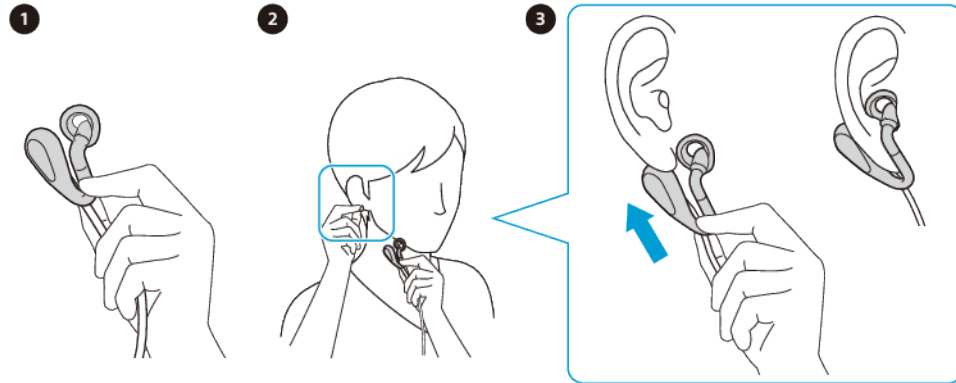
# 기본 사항 알아보기

## 헤드셋 착용

헤드폰을 착용하려면 다음 단계를 따르십시오.

- ! 경우에 따라 헤드셋을 사용하면 주위가 산만해지거나 위험해질 수 있습니다. 기계를 작동할 때나 운전 중에 사용하는 경우를 예로 들 수 있습니다. 일부 국가에서는 이러한 경우에 헤드셋 사용이 제한되거나 금지될 수 있습니다.

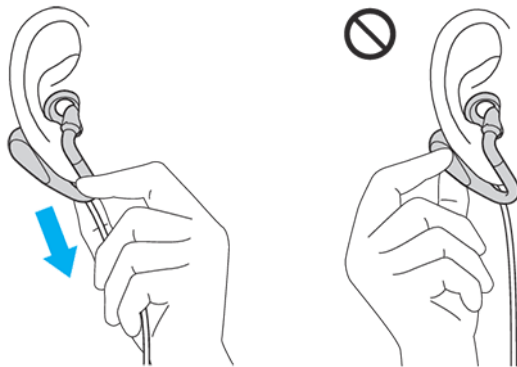
### 헤드셋을 착용하려면



- 1 왼손으로 헤드폰(R)의 사운드 덕트를 잡습니다.
- 2 오른손으로 오른쪽 귓볼을 아래로 부드럽게 잡아당깁니다.
- 3 헤드폰을 아래에서 밀어서 드라이버 장치가 귀 뒤에 오도록 한 다음, 그림과 같이 고리 지지대를 귀에 삽입합니다.
- 4 동일한 절차를 사용하여 반대쪽 손으로 헤드폰(L)을 착용합니다.

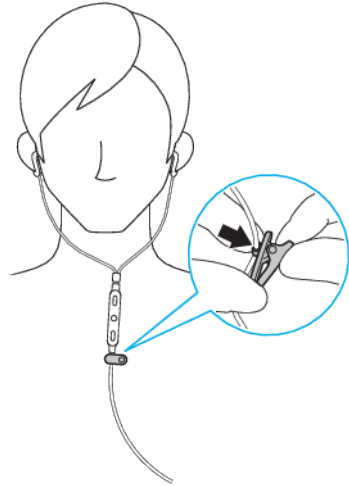
- ! 안전을 위해 운전 중에는 헤드셋을 사용하여 통화하지 마세요. 사고를 예방하려면 걸거나 뛰거나 자전거를 타는 동안 헤드셋을 사용하지 않는 것이 좋습니다.

### 헤드셋을 벗으려면



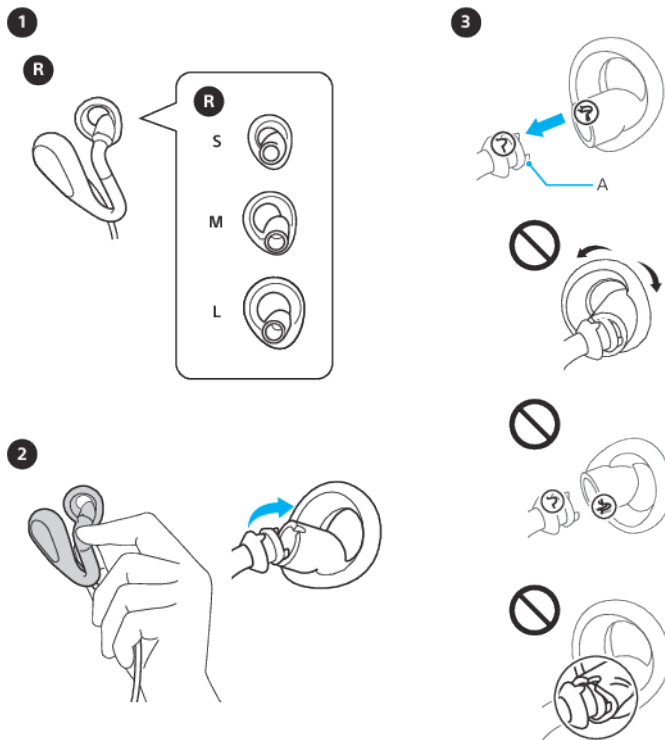
- 헤드폰(R)의 사운드 덕트를 잡고 부드럽게 아래로 밀어 헤드셋을 분리합니다.
- ! 헤드폰을 벗을 때 드라이버 장치를 잡지 마십시오. 헤드폰을 벗을 때 드라이버 장치를 잡으면 사운드 덕트에 압박이 가해져 파손될 수 있습니다.

### 클립을 부착하려면



- 리모컨 아래 헤드셋 케이블에 클립을 부착합니다. 헤드셋이 옷에 고정되면 핸즈프리 통화를 위해 마이크에 얘기할 수 있도록 클립의 위치를 잡습니다.
- ! 클립을 조정해야 하는 경우 클립을 헤드셋 케이블에서 제거한 후 위치를 다시 잡습니다.
- 💡 클립을 사용하여 헤드폰이 움직이지 않게 하십시오. 이렇게 하면 헤드셋을 더 편안하게 사용할 수 있습니다.

### 고리 지지대를 교체하려면



- 1 귀에 안정적으로 편안하게 맞는 크기의 고리 지지대를 선택합니다.
  - 2 고리 지지대를 제거하려면 고리 지지대가 부착된 사운드 덕트 부분을 단단히 잡고 고리 지지대를 똑바로 뒤로 밀니다.
  - 3 고리 지지대를 끼우려면 헤드폰의 볼록한 부분을 고리 지지대의 오목한 부분에 맞춥니다.
  - 4 끼울 때 그림과 같이 흑 A를 고리 지지대의 고무로 덮습니다. 고리 지지대가 찢어지지 않도록 주의하세요.
- ! 고리 지지대를 분리하거나 끼울 때 강제로 당기거나 밀거나 비틀면 손상되거나 찢어질 수 있습니다. 고리 지지대를 끼울 때 고리 지지대의 오른쪽/왼쪽 표시가 헤드폰의 표시와 일치해야 합니다.

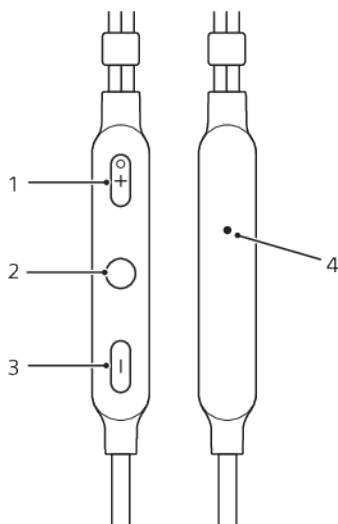
## 헤드셋과 피부 보호

피부 자극을 방지하려면 헤드셋을 정기적으로 닦습니다. 고리 지지대를 분리하여 마른 천으로 문지릅니다.

- ⚠ 피부 자극이나 알레르기 반응이 나타나는 경우 헤드셋의 착용을 중단하세요. 증상이 지속되면 전문의와 상의하세요.

## 리모컨 사용

### 리모컨 개요



1 볼륨 +

2 다중 기능 키

3 볼륨 -

4 마이크

### 볼륨을 변경하려면

- 통화 중에 또는 음악을 들을 때 + 또는 - 을 누르면 볼륨을 높이거나 낮출 수 있습니다.
- 💡 iOS 기기와 연결된 경우 iOS 기기에서 직접 볼륨을 조정합니다. 리모컨의 볼륨 버튼은 Android™ 기기에만 호환됩니다.
- ! 헤드셋 볼륨을 너무 높게 사용하지 마세요. 영구적인 청각 손상을 입히거나 주변 사람들에게 방해가 될 수 있습니다.

### 전화를 받으려면

- 수신전화 신호음이 들리면 다중 기능 키를 짧게 누릅니다.

#### 통화를 거부하려면

- 수신전화 신호음이 들리면 다중 기능 키를 길게 누릅니다.

#### 음악 트랙을 일시 중지 또는 건너뛰려면

- 1 음악을 들을 때 다중 기능 키를 누르면 음악 트랙이 일시 중지됩니다. 해당 키를 다시 누르면 재개됩니다.
- 2 다중 기능 키를 두 번 누르면 다음 트랙으로 건너뜁니다.
- 3 다중 기능 키를 세 번 누르면 현재 노래가 재시작됩니다. 다시 세 번 누르면 이전 트랙으로 돌아갑니다.

#### 음성 Assistant를 시작하려면

- 다중 기능 키를 길게 누르면 Google/Siri와 얘기할 수 있습니다.

# 법적 정보

## Sony STH40D

사용하기 전에 별도로 제공된 중요 정보를 읽어보시기 바랍니다.

이 사용 설명서는 Sony Mobile Communications Inc. 또는 현지 계열사에서 발행하였으며, 어떠한 사항도 보증하지 않습니다. 인쇄상 오류가 있거나, 현재 정보가 부정확하거나, 프로그램 및/또는 장비가 향상되어 이 사용 설명서를 개선하고 변경해야 할 경우 Sony Mobile Communications Inc.는 언제든지 사전 통지 없이 관련 작업을 수행할 수 있습니다. 단, 이러한 변경 내용은 이 사용 설명서의 새 버전에 반영됩니다.

이 사용 설명서에서 설명하는 일부 기능은 일부 지역에서 사용하지 못할 수 있습니다.

모든 권리 보유.

©2018 Sony Mobile Communications Inc.

4-12-3 Higashi-Shinagawa, Shinagawa-ku, Tokyo, 140-0002 Japan

Sony Belgium, bijkantoor van Sony Europe Limited, Da Vincilaan 7-D1, 1935 Zaventem, Belgium

Sony는 Sony Corporation의 상표 또는 등록 상표입니다.

여기에 언급된 모든 제품 및 회사 이름은 각각 해당 소유자의 상표이거나 등록 상표입니다. 여기에서 명시적으로 부여되지 않은

모든 권리는 해당 권리 소유자에게 있습니다. 기타 모든 상표는 해당 소유자의 재산입니다.

자세한 내용은 [www.sonymobile.com](http://www.sonymobile.com)을 참조하세요.

모든 그림은 설명하기 위한 용도로만 제공되며, 실제 액세서리와 차이가 있을 수 있습니다.



## FCC Statement

This device complies with Part 15 of the FCC rules. Operation is subject to the following two conditions: (1) This device may not cause harmful interference, and (2) This device must accept any interference received, including interference that may cause undesired operation.

## Industry Canada Statement

CAN ICES-3(B)/NMB-3(B)