

SONY®

# Руководство по эксплуатации

Стереогарнитура Open-ear  
STH40D

# Содержание

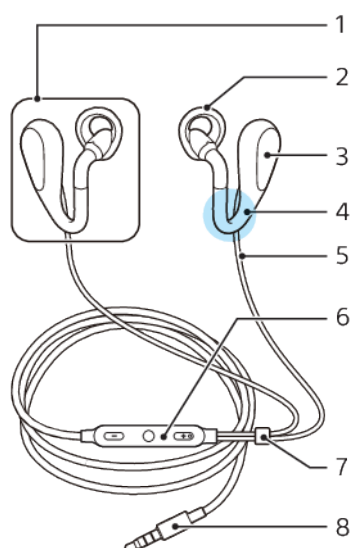
<b>Начало работы</b> .....	<b>3</b>
Введение.....	3
Обзор.....	3
<b>Основы</b> .....	<b>4</b>
Ношение гарнитуры.....	4
Использование пульта дистанционного управления.....	6
<b>Юридическая информация</b> .....	<b>8</b>
FCC Statement.....	8
Industry Canada Statement.....	8

# Начало работы

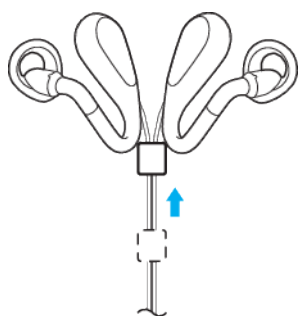
## Введение

С Стереогарнитура Open-earSTH40D вы слышите окружающие звуки при прослушивании музыки или разговоре по телефону. Кроме того, можно использовать голосовой помощник при подключении к совместимому устройству Android™ или iOS.

## Обзор



- 1 Наушники
- 2 Фиксирующее кольцо
- 3 Динамик
- 4 Звуковод
- 5 Кабель
- 6 Пульт дистанционного управления
- 7 Предотвращающий запутывание ползунок
- 8 Штекер



- 💡 Потяните ползунок в направлении наушников, чтобы предотвратить запутывание в перерывах между использованием гарнитуры.

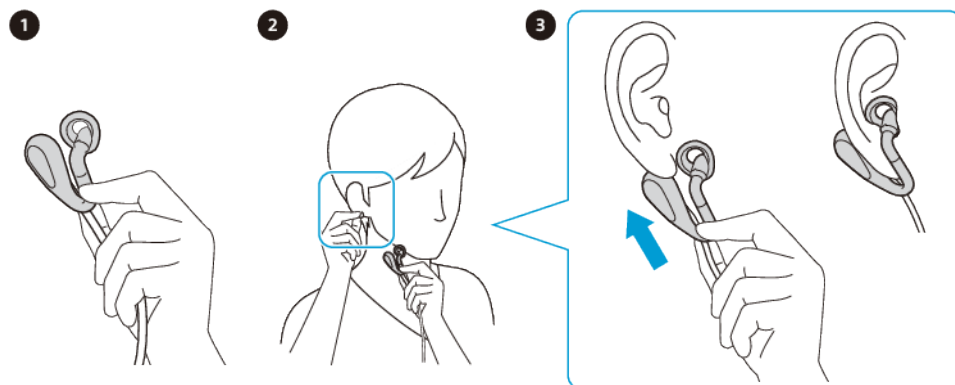
# ОСНОВЫ

## Ношение гарнитуры

Чтобы надеть наушники, выполните следующие действия.

- ! В некоторых ситуациях использование гарнитуры может отвлекать ваше внимание и быть опасным, например если вы управляете механизмами или автомобилем. В некоторых странах использование гарнитуры в таких условиях может быть ограничено или запрещено.

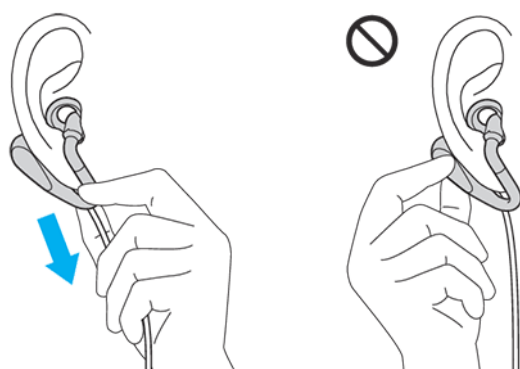
### Ношение гарнитуры



- 1 Удерживайте звуковод наушника (R) левой рукой.
- 2 Плавно потяните вниз мочку правого уха правой рукой.
- 3 Снизу продвиньте наушник так, чтобы динамик располагался за ухом, и вставьте фиксирующее кольцо в ухо, как показано на рисунке.
- 4 Наденьте наушник (L) аналогичным образом.

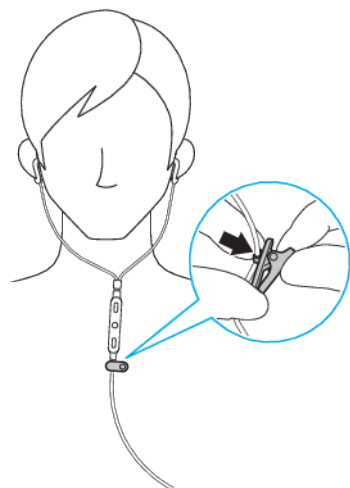
- ! В целях безопасности не пользуйтесь гарнитурой для звонков за рулем. Во избежание аварий не рекомендуется использовать гарнитуру во время ходьбы, бега или катания на велосипеде.

### Снятие гарнитуры



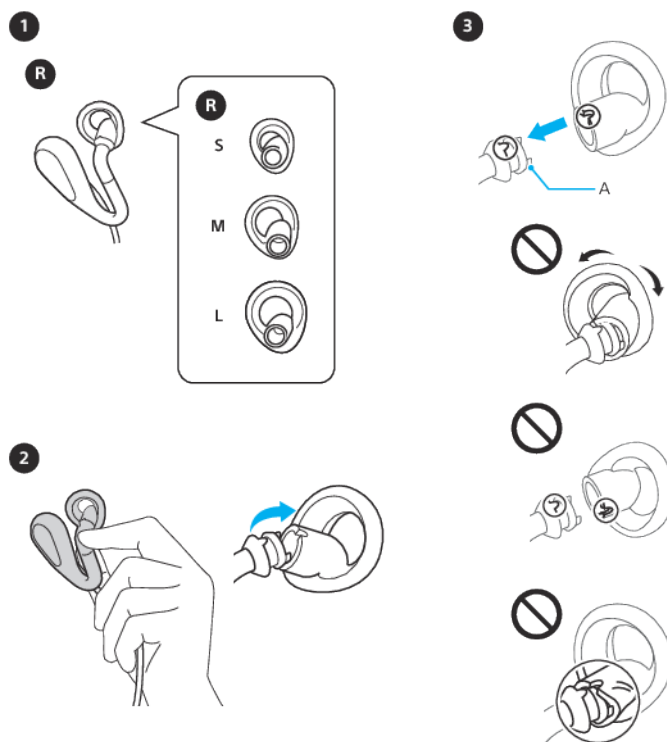
- Возьмитесь за звуковод наушника (R) и аккуратно потяните его вниз, чтобы снять гарнитуру.
- ! Не держитесь за динамик при снятии наушника. Удерживание динамика во время снятия наушника может создать дополнительное воздействие на звуковод и привести к его повреждению.

## Прикрепление зажима



- Прикрепите зажим к кабелю гарнитуры так, чтобы он был ниже пульта дистанционного управления. Закрепив гарнитуру на своей одежде, разместите зажим таким образом, чтобы можно было говорить в микрофон в процессе совершения вызовов без использования рук.
- ! При необходимости открепите зажим и передвиньте его вверх или вниз по кабелю гарнитуры.
- 💡 Используйте зажим для предотвращения перемещения наушников и пульта. Он повышает удобство использования гарнитуры.

## Замена фиксирующего кольца



- 1 Размер фиксирующего кольца должен быть таким, чтобы оно надежно фиксировалось в ухе и не доставляло неудобств.
  - 2 Чтобы снять фиксирующее кольцо, крепко удерживайте часть звуковода, где установлено фиксирующее кольцо, а затем ровно прижмите фиксирующее кольцо наружу.
  - 3 Чтобы надеть фиксирующее кольцо, вставьте выпуклую часть наушника в вогнутую часть фиксирующего кольца.
  - 4 При этом крючок А должен быть покрыт резиновой основой фиксирующего кольца, как показано на рисунке. Постарайтесь не порвать фиксирующее кольцо.
- ! В процессе снятия и надевания фиксирующего кольца не прилагайте лишних усилий и не вращайте фиксирующее кольцо, так как это может привести к его повреждению или разрыву. При надевании убедитесь, что отметки правого и левого фиксирующего кольца совпадают с отметками наушников.

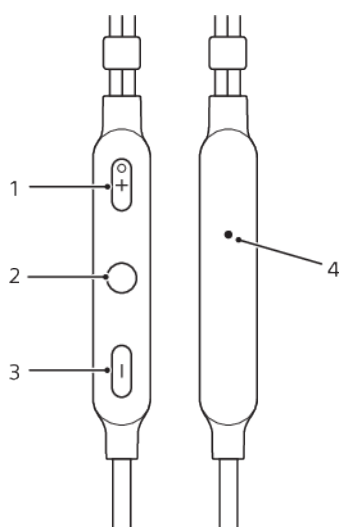
## Уход за гарнитурой и защита кожи

Во избежание появления раздражения на коже регулярно очищайте гарнитуру. Снимите вкладыш-наушник и протрите его сухой тканью.

- ⚠ Если вы заметили раздражение на коже или аллергическую реакцию, снимите гарнитуру. Если симптомы не проходят, обратитесь к врачу.

## Использование пульта дистанционного управления

### Обзор пульта дистанционного управления



- |   |                                 |
|---|---------------------------------|
| 1 | Кнопка увеличения громкости (+) |
| 2 | Многофункциональная клавиша     |
| 3 | Кнопка уменьшения громкости (-) |
| 4 | Микрофон                        |

### Изменение громкости

- Во время вызова или прослушивания музыки нажмите **+** или **-**, чтобы увеличить или уменьшить громкость.
- При подключении к устройству iOS регулировать уровень громкости следует непосредственно на устройстве. Клавиши регулировки громкости на пульте

дистанционного управления позволяют регулировать звук только при подключении к устройствам Android™.

- ! Не рекомендуется использовать гарнитуру на слишком высокой громкости, так как это может привести к повреждению слуха или помешать окружающим.

#### **Ответ на вызов**

- Услышав сигнал входящего вызова, нажмите и отпустите многофункциональную клавишу.

#### **Отклонение вызова**

- Услышав сигнал входящего вызова, нажмите и удерживайте многофункциональную клавишу.

#### **Приостановка или пропуск музыкальных дорожек**

- 1 Для приостановки воспроизведения дорожки нажмите многофункциональную клавишу. Для возобновления воспроизведения нажмите ее повторно.
- 2 Нажмите многофункциональную клавишу дважды для перехода к следующей дорожке.
- 3 Нажмите многофункциональную клавишу трижды для воспроизведения текущей дорожки с начала. Чтобы вернуться к предыдущей дорожке, снова нажмите многофункциональную клавишу три раза.

#### **Запуск голосового помощника**

- Удерживайте многофункциональную клавишу, чтобы запустить режим голосового управления службами Google и Siri.

# Юридическая информация

## Sony STH40D

Перед использованием прочтите предоставляемый отдельно буклет *Важная информация*. Данное руководство по эксплуатации публикуется компанией Sony Mobile Communications Inc. или местным филиалом компании без каких-либо гарантийных обязательств. Компания Sony Mobile Communications Inc. оставляет за собой право без предварительного уведомления вносить в данное руководство по эксплуатации изменения, связанные с улучшением оборудования и программного обеспечения, а также при выявлении опечаток и неточностей. Все подобные изменения вносятся в новую редакцию руководства по эксплуатации.

Некоторые функции, описанные в руководстве по эксплуатации, могут быть доступны не во всех регионах.

Все права защищены.

© Sony Mobile Communications Inc., 2018.

4-12-3 Higashi-Shinagawa, Shinagawa-ku, Tokyo, 140-0002 Japan

Sony Belgium, bijkantoor van Sony Europe Limited, Da Vincilaan 7-D1, 1935 Zaventem, Belgium

Sony является товарным знаком или зарегистрированным товарным знаком корпорации Sony.

Все упомянутые в настоящем документе наименования продуктов и компаний являются товарными знаками или зарегистрированными товарными знаками соответствующих владельцев. Все права, не представленные явно в данном документе, сохраняются за их владельцами. Остальные товарные знаки принадлежат соответствующим владельцам.

Подробную информацию см. на веб-сайте [www.sonymobile.com](http://www.sonymobile.com).

Все иллюстрации приведены в качестве примера и могут отличаться от фактического внешнего вида аксессуара.



## FCC Statement

This device complies with Part 15 of the FCC rules. Operation is subject to the following two conditions: (1) This device may not cause harmful interference, and (2) This device must accept any interference received, including interference that may cause undesired operation.

## Industry Canada Statement

CAN ICES-3(B)/NMB-3(B)